

Järnvägskarta öfver Sverige

Siffrorna vid järnvägslinerna hänvisa till resp. Järnvägstabeller

Lifförsäkringsbolaget **BALDER**

— ömsesidigt —

Hufvudkontor: 8 Sturegatan,
Stockholm.

VINSTEN

af att vara försäkrad i Balder ligger
dels i bolagets låga premier, dels däri
att allt öfverskott kommer dess för-
säkringstagare till godo.

Samlade fonder:

öfver 10 miljoner kronor.

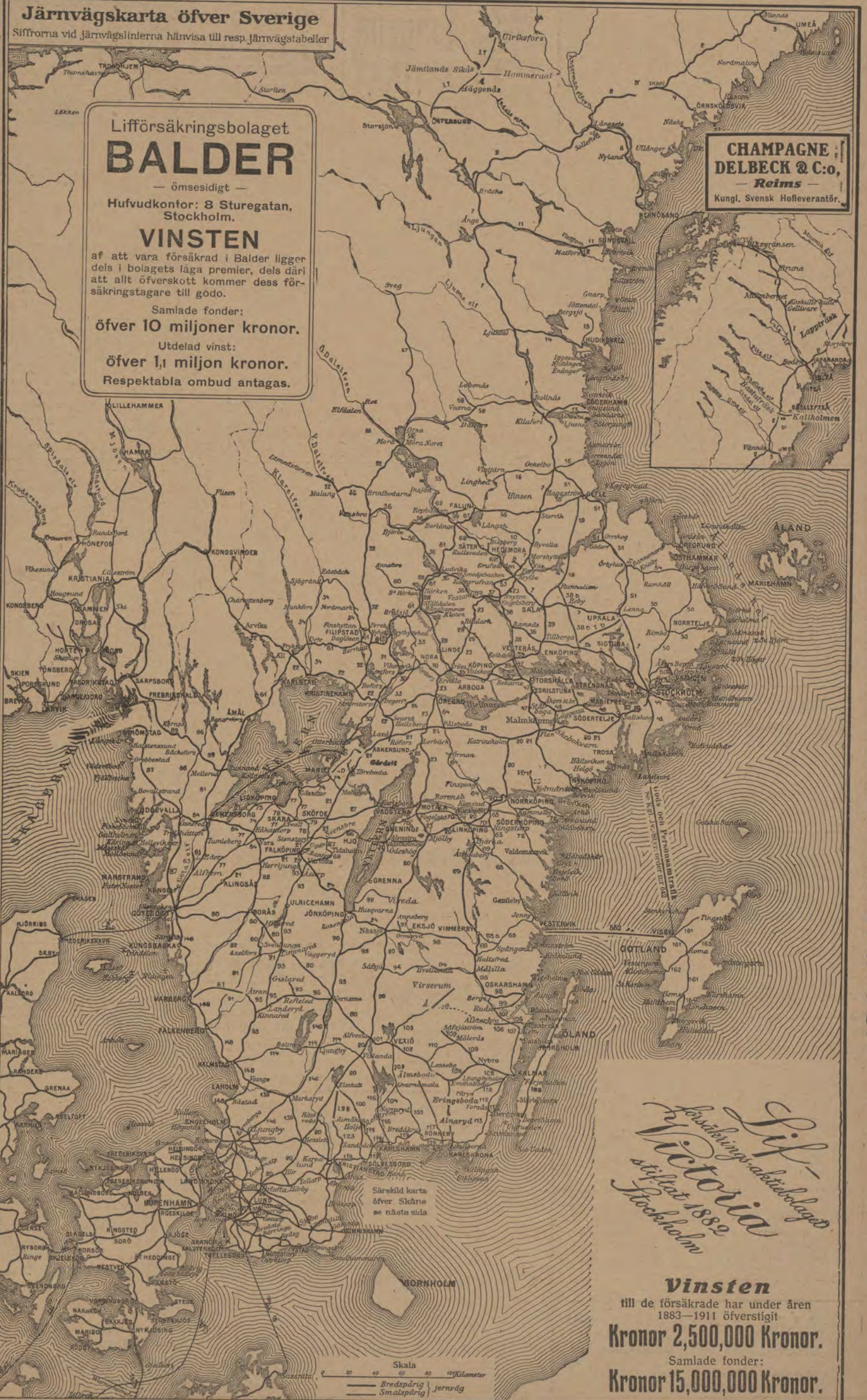
Utdelad vinst:

öfver 1,1 miljon kronor.

Respektabla ombud antagas.

CHAMPAGNE DELBECK & C:o, — Reims —

Kungl. Svensk Hofleverantör.



Aktiebolaget STOCKHOLMS HANDELSBANK
Grundfond Kr. 21,000,000
Reservfond och andra till framtida förfogande
afsedda medel "cirka" 24,000,000
Drifver alla slag af bankrörelse.

Spedition och
Ångbåtsexpedition
LÜBECK och HAMBURG.
(Etablerad sedan 1852).

F. O. KLINGSTRÖM
LÜBECK och HAMBURG.

Hotell ANGLAIS
Ett af Stockholms modernaste
i Kl. Hotell.
Moderata priser

HOTEL ANGLAIS
Stureplan :: Stockholm

Om direkta biljetter till utlandet se sid. 7. ZONTAXOR M. M. se sid. 6.

Lif-
Victoria
stiftat 1889
Stockholm

Vinsten
till de försäkrade har under åren
1883—1911 öfverstigit
Kronor 2,500,000 Kronor.
Samlade fonder:
Kronor 15,000,000 Kronor.



**DUFF'S
LIQUEUR
WHISKY**

MACLEARY, DUFF & Co., GLASGOW.

Generalagent
J. GRÄNGREN, Stockholm
Narvavägen 24 :: Rikstel. 5878.

**AKTIEBOLAGET
Skandinaviska
Trädgårdfabriken
TANGEN**

pr STOCKHOLM

söker i utlandet energiska
och för svensk export in-
tresserade agenter och
återförsäljare.

BEGÄR ALLTID



Collan-Olja.

Prisbelönt vid alla utställningar
Världens yppersta Skobesparingsmedel.

Collan-Oljefabriken, T. Olsen.

Kungsg. 34, Stockholm. A. T. 5837. Riks 2984.



MEJERIER

anläggas och monteras med bästa
modernaste och mest ekonomiska
maskiner och redskap af

STEN ERICSSONS EFTERTR.

VASAGATAN 3 — STOCKHOLM

Lager af alla slags mejeritensilier.

Riks 3030. Katalog på begäran. Allm. 419.

Aktiebol. NORDISKA KREDITBANKEN

DROTTNINGGATAN 1, STOCKHOLM.

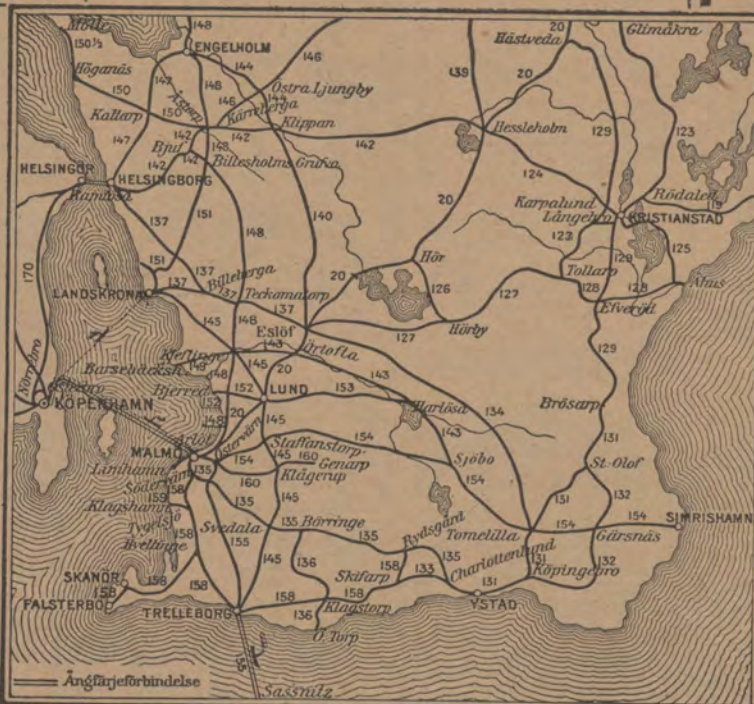
Kapital kr. 7,500,000.

Reserver ,, 3,300,000.

Emottager penningar å Depositions-
Kapital-, Sparkasse- och Upp- o. Afskrif-
ningsräkning mot högsta gällande ränta.

Afdelningskontor:

Eskilstuna och Vaxholm.



**A. B. STOCKHOLMS
PATENTBYRÅ**
K. Y. ZACCO & E. H. BRUHN

Patentombud: Ingeniör E. Svanqvist. Ombesörjer
uttagning af patenter, registrering af varumärken,
mönster eller modeller i alla länder. Utfört öfver
20,000 sådana uppdrag. Etabl. 1879. Tlgr-adr:
Invention. Tel. Riks. 382. Allm. 78 09.

VASAGATAN 7 · STOCKHOLM

Billströms

Hofblomsterhandel,

Stureplan 4, Stockholm,

rekommenderar sina välbundna, erkänt smakfulla

Begravningskransar.

De sällsyntaste och finaste blommor från egna växt-
hus och trädgårdar.

Allm. Tel. 5739. RIKS 1409.

G. U. Heurlin & Co

(K. E. Ringholm)

SKRÄDDERI-AFFÄR

Sturegatan 7, 1 tr.

Stockholm.



TURBINFABRIKEN, FINSHYTTAN.

Levererar alla slags vattenturbiner.

Ny tillverkning af
yfterligt snabbgående typer.

Levereras billiga och goda

Regulatorer.

Fabrikens arbetsledare, äldre vattenverksbyggare, lemnar på begäran råd och upplysningar

Egen profningsanstalt med direkt
vattenmätning i reservoar

för bestämmande af turbinernas
verkningsgrad.

**P. L. ÅKERMAN & LUNDS
Orgel Fabriks A.-B.**

Kungl. Hofleverantör.

Allm. 86. Riks 26. SUNDBYBERG.

Kyrkoorglar. Orgelharmonier. Högsta utmärkelser.
Af sakkunnige lofordas ton. Förmånliga betalningsvillkor.
Begär kostnadsförslag och prisuppgift.

Maison fondée 1815.

MESTREZAT & Co.

• BORDEAUX •

Grands Vins de Bordeaux.

Abonnement: Chateau Latour, 1:er Grand
Cru 1906—1907—1908—1909.
Chateau Coutet Marquis de Lur
Saluces 1911—1912—1913.
Vins 1911.

Agents à Stockholm:

Mr. Georges Kant, 24 Gref Thuregatan.
Rikstel. 111 44.

Mr. H. Troilius, 5 Vasagatan.
Rikstel. 23 85.

Resande till Stockholm.

Tvätta och prätta Edra kostymer och dräkter hos
Stockholms Färgeri & Kem. Tvättanstalt.
Butiker för emottagning af gods i alla stadsdelar.
Allm. Tel. 1496. Rikstel. 76 17.

Snabbaste expedition på platsen

GRAND PENSIONAT

Strandvägen 7 A, Stockholm

Telefon Riks: 3169; 2508. Allm.: 547, 873.
Telegramadr.: Dehpensionat.

REGISTER Å JÄRNVÄGS- OCH ÅNGBÅTSSTATIONER.

Feta siffror (1, 3, 5) hänvisa till järnvägstidtabellerna. Kursiva siffror (1, 3, 5) hänvisa till ångbåtsturer.

Att observera!

I tidtabellerna är namnen å utgångs- och slutstationer, äfvensom föreningsstationer betecknade med fet stil. Namnen å stationer vid anslutande järnvägar äfvensom tiderna för anslutande bantåg till eller afgång från sist nämnda stationer är betecknade med kursiv stil. De vid samma stationsnamn utsatta siffrorna hänvisa till den eller de tabeller, hvarest anslutande banors tågtider finnas fullständigt angifna.

Tiden fr. o. m. kl. 6.00 på afton till o. med 5.00 på morg. angifves med understruken minutsiffior.

Teckenförklaring.

- x betyder att tåg gör uppehåll, endast om resande finnes att upptaga eller afsläppa.
- o att tåg icke stannar.
- o att tåg stannar endast för resandes afstignande.
- o framför tidsiffror föregående dag samt i efter, följande dag.
- o andra dagen före samt i efter, andra dagen efter.
- o att tåg stannar endast för resandes påstignande.
- o att mat finnes att tillgå.
- o att hotell, rum för resande eller gästgivarvärd finns i närheten af station.
- o att förbindelse öger rum med ångbåt.

- Ranklinje framför ett tåg, betyder att sof-vagnar medfölja.
- C. — Centralstation.
O. — Östra station eller öfre station.
S. — Södra station.
V. — Västra station.
N. — Nedre eller norra station.
S.J. — Sveriges statsbanors station.
- Tecknen o, x, +, § hänvisa till en med samma tecken försedd anmärkning

Åkersberg 106	Arvika 22 a, b	Berlin öfver Gjedser 201	Blikstorp 66	— Göteborg 61	Floda 21	Föra 168	Grönalunds 136	Hallsberg 21 a
Åsby 116	Asarum 116	Blixterboda 23	Blomberg 74	— Nora 38	Flosjöbyttan 31	Förlåsa 107	Tivoli 136	— Göteborg 21 a
Åsby 116	Asby 116	Blomstermäla 107	Bredåkra 119	— Karlstads 119	Flugeby 94	Förnäs 96	Grönskog 99	— Krybo 23
Åsby 116	Aska 70	Blyberg 56 b	Bredåkra 119	— Karlstads 119	Flybo 106	Fröskelås 102	Grönsången 11	— Mjöby 23
Åsby 116	Askeryd 23	Blåningsmåla 117	Bredåkra 119	— Karlstads 119	Flygby 143	Förelöv 148	Gröttingen 2	— Stockholm 21 b
Åsby 116	Askeryd 23	Blåningsmåla 117	Bredåkra 119	— Karlstads 119	Fogdarp 127	Gagnef 148	Gullskraf 108	Hallstammar 38
Åsby 116	Askeryd 23	Blåningsmåla 117	Bredåkra 119	— Karlstads 119	Fogdhyttan 94	Gammala Uppsala 51	Gullskraf 108	Halltorp 112
Åsby 116	Askeryd 23	Blåningsmåla 117	Bredåkra 119	— Karlstads 119	Fogdhyttan 94	Gammala Uppsala 51	Gullskraf 108	Halltorp 112
Åsby 116	Askeryd 23	Blåningsmåla 117	Bredåkra 119	— Karlstads 119	Fogdhyttan 94	Gammala Uppsala 51	Gullskraf 108	Halltorp 112

Allmänna Lif

Föräkringsbolaget

Strandvägen 5 A, Stockholm.

Åkersberg 106	Åkersberg 106	Åkersberg 106	Åkersberg 106	Åkersberg 106	Åkersberg 106	Åkersberg 106	Åkersberg 106	Åkersberg 106
Åkersberg 106	Åkersberg 106	Åkersberg 106	Åkersberg 106	Åkersberg 106	Åkersberg 106	Åkersberg 106	Åkersberg 106	Åkersberg 106
Åkersberg 106	Åkersberg 106	Åkersberg 106	Åkersberg 106	Åkersberg 106	Åkersberg 106	Åkersberg 106	Åkersberg 106	Åkersberg 106
Åkersberg 106	Åkersberg 106	Åkersberg 106	Åkersberg 106	Åkersberg 106	Åkersberg 106	Åkersberg 106	Åkersberg 106	Åkersberg 106
Åkersberg 106	Åkersberg 106	Åkersberg 106	Åkersberg 106	Åkersberg 106	Åkersberg 106	Åkersberg 106	Åkersberg 106	Åkersberg 106

Hotel, Pensionat, Rum för resande och Gästgivarvärdar Ggfv. i Sverige.

Åkersberg 106	Åkersberg 106	Åkersberg 106	Åkersberg 106	Åkersberg 106	Åkersberg 106	Åkersberg 106	Åkersberg 106	Åkersberg 106
Åkersberg 106	Åkersberg 106	Åkersberg 106	Åkersberg 106	Åkersberg 106	Åkersberg 106	Åkersberg 106	Åkersberg 106	Åkersberg 106
Åkersberg 106	Åkersberg 106	Åkersberg 106	Åkersberg 106	Åkersberg 106	Åkersberg 106	Åkersberg 106	Åkersberg 106	Åkersberg 106
Åkersberg 106	Åkersberg 106	Åkersberg 106	Åkersberg 106	Åkersberg 106	Åkersberg 106	Åkersberg 106	Åkersberg 106	Åkersberg 106
Åkersberg 106	Åkersberg 106	Åkersberg 106	Åkersberg 106	Åkersberg 106	Åkersberg 106	Åkersberg 106	Åkersberg 106	Åkersberg 106

Table listing names and numbers, organized in columns. Includes names like Hillersjö, Hånger, Ingatorp, etc., and numbers ranging from 1 to 999.

Allmänna Lif- föreningsbolaget Strandvägen 5 A, Stockholm.

Table listing names and numbers, organized in columns. Includes names like Arkösunda, Halmstad, Ljung, etc., and numbers ranging from 1 to 999.

Se Aktie-Bol. Stockholms Handelsbanks annons på Statens järnvägsbiljetter. Vänd på bifolket!

Table listing names and numbers, organized in columns. Includes names like Göteborg, Hotel Kang Karl, etc., and numbers ranging from 1 to 999.

Table listing names and numbers, organized in columns. Includes names like Härnösand, Primarhotellet, etc., and numbers ranging from 1 to 999.

Table listing names and numbers, organized in columns. Includes names like Höör, Hotel, Ingatorp, etc., and numbers ranging from 1 to 999.

Table listing names and numbers, organized in columns. Includes names like Karlstad, Hotel Kang Karl XV, etc., and numbers ranging from 1 to 999.

Table listing names and numbers, organized in columns. Includes names like Kristinehamn, Stadshotellet, etc., and numbers ranging from 1 to 999.

Table listing names and numbers, organized in columns. Includes names like Lilla Edet, Hotel, Lillholmsjö, etc., and numbers ranging from 1 to 999.

Table listing names and numbers, likely a directory or index. Includes names like Bonneby, Sandbäckshult, Skepparslöf, Sparren, etc.

Almänna Lif - Föreningens bolaget - Strandvägen 5 A, Stockholm.

Table listing names and numbers, continuing the directory or index. Includes names like Svanby, Sölvägen, Sölvägen, etc.

Table listing hotels, pensions, and guest houses across Sweden. Includes entries like Långed, Hotel Katrineholm, Mellerud, etc.

Statens järnvägars zontaxa

Zontaxa B

Main table for Zontaxa A, showing fares for various routes and distances. Columns include Zon, Kilometer, Biljettpreis (I, II, III), and Resgodsöfvervikt.

Main table for Zontaxa B, showing fares for various routes and distances. Columns include Zon, Kilometer, Personbiljetter (I, II, III), and Resgodsöfvervikt.

Ersvikt å resgods. Hvarje resande - atom innehåfvare af parti- eller månadsbiljetter - åger att utan särskild afgift medföra resgods till an vikt af högst 25 kg.

Uträkningen af biljettpreis för resa, som endast berör statsbanorna - till statsbanorna höra de sträckor, som appagas under tab. 1, 2, 3, 4, 5, 7, 11, 13, 14.

Först uttages ur tabellerna för de sträckor, öfver hvilka resan skall äga rum, sammanlagda afståndet mellan begynnelse- och slutstationerna.

Detta beräkningssätt får dock endast användas, då man färdas kortaste vägen mellan begynnelse- och slutstationen; i de särskilda fall då biljetten utställs.

För barn mellan 3 och 12 år betalas hälften. Mindre barn befördas fritt.

Tables for Zontaxa C, D, E, F, and G, showing fares for specific routes and distances.

Table for Zontaxa H, showing fares for specific routes and distances.

Table for Zontaxa I, showing fares for specific routes and distances.

Bestämmelser rörande befordring af resande. Biljett gäller tre månader, afstämpningsdagen inberäknad. Resan skall vara påbörjad samma dag som biljetten afstämpas.

Table for Zontaxa J, K, L, M, N, O, showing fares for specific routes and distances.

Table for Zontaxa P, Q, R, S, T, U, V, W, X, Y, Z, showing fares for specific routes and distances.

penhamn utgående sofvagnarna. Dylikt telegram befordras kostnadsfritt. Den resande skall i sådant fall genast efter framkomsten till Köpenhamn vända sig till firman Cook's agent.

1. Luleå - Riksgränsen (Narvik). Table with columns for station names, distances, and fares. Includes routes like Luleå to Narvik and Luleå to Stockholm.

(Narvik) Riksgränsen - Luleå. Table with columns for station names, distances, and fares. Includes routes like Narvik to Luleå and Narvik to Stockholm.

2 a. Bastuträsk - Skellefteå - Kallholmen. Table with columns for station names, distances, and fares. Includes routes like Bastuträsk to Skellefteå and Bastuträsk to Kallholmen.

Se sid. 11.

3. Vännäs - Umeå. Table with columns for station names, distances, and fares. Includes routes like Vännäs to Umeå and Vännäs to Stockholm.

4. Mellansel - Örnsköldsvik. Table with columns for station names, distances, and fares. Includes routes like Mellansel to Örnsköldsvik and Mellansel to Stockholm.

5. Långsele - Sollefteå. Table with columns for station names, distances, and fares. Includes routes like Långsele to Sollefteå and Långsele to Stockholm.

6. Härnösand - Sollefteå. Table with columns for station names, distances, and fares. Includes routes like Härnösand to Sollefteå and Härnösand to Stockholm.

Gällivare - Malmberget. Table with columns for station names, distances, and fares. Includes routes like Gällivare to Malmberget and Gällivare to Stockholm.

Malmberget - Gällivare. Table with columns for station names, distances, and fares. Includes routes like Malmberget to Gällivare and Malmberget to Stockholm.

Gällivare - Koskulls kulle. Table with columns for station names, distances, and fares. Includes routes like Gällivare to Koskulls kulle and Gällivare to Stockholm.

Koskulls kulle - Gällivare. Table with columns for station names, distances, and fares. Includes routes like Koskulls kulle to Gällivare and Koskulls kulle to Stockholm.

2. Bräcke - Karungi. Table with columns for station names, distances, and fares. Includes routes like Bräcke to Karungi and Bräcke to Stockholm.

Karungi - Bräcke. Table with columns for station names, distances, and fares. Includes routes like Karungi to Bräcke and Karungi to Stockholm.

Fr. Bräcke. Table with columns for station names, distances, and fares. Includes routes like Bräcke to Stockholm.

Fr. Karungi. Table with columns for station names, distances, and fares. Includes routes like Karungi to Stockholm.

Fr. Härnösand 5, 5. Table with columns for station names, distances, and fares. Includes routes like Härnösand to Stockholm.

Fr. Härnösand 1. Table with columns for station names, distances, and fares. Includes routes like Härnösand to Stockholm.

Fr. Härnösand 5, 5. Table with columns for station names, distances, and fares. Includes routes like Härnösand to Stockholm.

Fr. Härnösand 1. Table with columns for station names, distances, and fares. Includes routes like Härnösand to Stockholm.

Fr. Härnösand 5, 5. Table with columns for station names, distances, and fares. Includes routes like Härnösand to Stockholm.

Fr. Härnösand 1. Table with columns for station names, distances, and fares. Includes routes like Härnösand to Stockholm.

Fr. Härnösand 5, 5. Table with columns for station names, distances, and fares. Includes routes like Härnösand to Stockholm.

Fr. Härnösand 1. Table with columns for station names, distances, and fares. Includes routes like Härnösand to Stockholm.

Fr. Härnösand 5, 5. Table with columns for station names, distances, and fares. Includes routes like Härnösand to Stockholm.

Fr. Härnösand 1. Table with columns for station names, distances, and fares. Includes routes like Härnösand to Stockholm.

Fr. Härnösand 5, 5. Table with columns for station names, distances, and fares. Includes routes like Härnösand to Stockholm.

Fr. Härnösand 1. Table with columns for station names, distances, and fares. Includes routes like Härnösand to Stockholm.

BENÉDICTINE MUNK-LIKÖR. Advertisement for Benedictine liqueur featuring a logo and text.

Directa vagnar, sofvagnar m. m. Se sid. 12. Text regarding direct and soft wagons.

Restaurangvagn Boden - Långsele. Text regarding restaurant wagon services.

Restaurangvagn Boden - Långsele. Text regarding restaurant wagon services.

Restaurangvagn Boden - Långsele. Text regarding restaurant wagon services.

Restaurangvagn Boden - Långsele. Text regarding restaurant wagon services.

Restaurangvagn Boden - Långsele. Text regarding restaurant wagon services.

7. Härnösand - Sollefteå. Table with columns for station names, distances, and fares. Includes routes like Härnösand to Sollefteå and Härnösand to Stockholm.

8. Härnösand - Sollefteå. Table with columns for station names, distances, and fares. Includes routes like Härnösand to Sollefteå and Härnösand to Stockholm.

9. Härnösand - Sollefteå. Table with columns for station names, distances, and fares. Includes routes like Härnösand to Sollefteå and Härnösand to Stockholm.

10. Härnösand - Sollefteå. Table with columns for station names, distances, and fares. Includes routes like Härnösand to Sollefteå and Härnösand to Stockholm.

11. Härnösand - Sollefteå. Table with columns for station names, distances, and fares. Includes routes like Härnösand to Sollefteå and Härnösand to Stockholm.

12. Härnösand - Sollefteå. Table with columns for station names, distances, and fares. Includes routes like Härnösand to Sollefteå and Härnösand to Stockholm.

13. Härnösand - Sollefteå. Table with columns for station names, distances, and fares. Includes routes like Härnösand to Sollefteå and Härnösand to Stockholm.

14. Härnösand - Sollefteå. Table with columns for station names, distances, and fares. Includes routes like Härnösand to Sollefteå and Härnösand to Stockholm.

Genomgående vagnar i tågen N 2 o. 4 Härnösand - Långsele samt N 3 och 5 Långsele - Härnösand. Text regarding through train services.

Hotel Anglais. Advertisement for Hotel Anglais, including address and contact information.

G. Carlssons Pensionat och Privathotell. Advertisement for G. Carlssons Pensionat och Privathotell, including address and contact information.

Stockholm—Storlien (Trondhjem).

(Trondhjem) Storlien—Stockholm.

Table with columns for Km, Stations järnväg, spår. 1.435, and various station names like Fr. Stockholm, Fr. Uppsala, Fr. Norrtälje, etc. Includes a 'Supplementståg' section.

Table with columns for Km, Stations järnväg, spår. 1.435, and various station names like Fr. Storlien, Fr. Enåfors, Fr. Ann., etc. Includes a 'Supplementståg' section.

Anvisningar rörande JUL- och PÅSK-TRAFIKEN se sidan 45.

Anvisningar rörande JUL- och PÅSK-TRAFIKEN se sidan 45.

Biljettpreis enligt zontaxa, se tab. A sid. 6.

Café Framtiden & Privathotellet, Bollnäs. (RIKSTELEFON 175) Välbeläget, 2 min. väg söder om järnvägsstation. Rekommenderar goda varor och centraluppvärmda rum med elektrisk belysning. Vördsamt Fredr. Törnblom.

Hotell Norrlandska Pensionatet Regeringsgatan 3, Stockholm. Intill Gust. Ad. Torg, 6 min. från Centralen och Skeppsbron. Allm. tel. 245 50. Rikstel. 145 50. Förstklassigt hotell och familjepensionat för resande. Hemtrefliga, ljusa, väl möblerade rum med elektriskt ljus från kr. 1:75 till högre pris. Högaktigt fullt Fru Maria Lundgren.

Smäländska Privathotellet Bryggaregatan 1, tr. Stockholm. Rekommenderas. Rikstel. Norrmalm 3 02. Allm. Tel. 239 32. Trefliga o. billiga rum, med elektr. belysning.

Direkta personvagnar

Å Statens Järnvägar.

Sittvagnar.

Mellan följande stationer framföras i nedannämnda tåg för sittresande afsedda direkta vagnar, hvilka, där ej annorlunda angifves, innehålla II och III klass.

- Alfvesta—Stockholm C. 422—56.
 Berlin, Stettiner Bahnhof—Stockholm C. öfver Sassnitz—Trälleb-
 borg (I, II, III kl.) 2, 8.
 Charlottenberg—Stockholm C. 281—52.
 Eskilstuna C.—Stockholm C. öfver Saltskog 68, 70, 76.
 Falun—Stockholm C. öfver Krylbo 103.
 Gäfve C.—Stockholm C. öfver Uppsala 103, 113.
 Göteborg B.—Hamburg H. öfver Trälleb—Sassnitz (I, II, III
 kl.) 41—7.
 * I kl. endast om dagen.
 Göteborg B.—Hälsingborg F. 37—409.
 Göteborg B.—Köpenhamn Nordbgd. (I, II kl.) 383.
 Göteborg B.—Malmö 39—375.
 Göteborg S. J.—Nässjö 52—253.
 Göteborg S. J.—Örebro 202—198.
 Halmstad—Malmö 391—775—377.
 Hamburg H.—Göteborg B. öfver Sassnitz—Trälleb (I*, II, III
 kl.) 8—42.
 Hamburg H.—Kristiania Ö. öfver Sassnitz—Trälleb (I*, II, III
 kl.) 2—38.
 * I kl. endast om dagen.
 Hälsingborg C.—Malmö öfver Teckomatorp 377, 379.
 Hälsingborg C.—Stockholm C. öfver Hälsleholm (endast II kl. och
 endast när kupéerna icke upptagas af sofvagnsresande) 12.
 Hälsingborg F.—Göteborg B. 410—38.
 Hälsingborg F.—Höganäs öfre 460—390.
 Hälsingborg F.—Kristiania Ö. (I, II, III kl.) 394—42.
 Hälsingborg F.—Mölle 424—396, 392—820, 398—402.
 Hälsingborg F.—Varberg 460—354.
 Härnösand—Långsele 859, 863.
 Höganäs öfre—Hälsingborg F. 813—391.
 Insjön—Stockholm C. 103.
 Järpen—Stugsund 853—851—881—497.
 Jörn—Luleå (endast III kl.) 1702—907.
 Karlskrona—Stockholm C. öfver Emmaboda—Alfvesta (när II
 kl. kupéerna upptagas af sofvagnsresande endast III kl.) 12.
 Katrineholm—Göteborg S. J. öfver Nässjö 415—254—213
 Kiruna—Långsele (endast II kl.) 25—501 O. o. L.
 Kristiania Ö.—Hamburg H. öfver Trälleb—Sassnitz (I*, II,
 III) 37—1.
 * I kl. endast om dagen.
 Kristiania Ö.—Hälsingborg F. (I, II, III kl.) 41—393.
 Kristiania Ö.—Köpenhamn Nordbgd. (endast I, II kl.) 41—393.
 Kristiania Ö.—Stockholm C. 31—4, 233—10.
 Kristiania Ö.—Trälleb F. 37—1, 41—7.
 Kristianstad—Malmö öfver Hälsleholm 341.
 Kristianstad—Malmö öfver Eslof 313, 337, 341.
 Köpenhamn, Nordbgd.—Göteborg B. (I, II kl.) 384.
 Köpenhamn, Nordbgd.—Kristiania Ö. 394—42 (endast I, II kl.).
 Landskrona—Malmö öfver Käfflinge 377, 379.
 Landskrona—Ängelholm 810—1428.
 Linköping—Stockholm C. 412—54.
 Luleå—Jörn (endast III kl.) 908—1701.
 Luleå—Narvik 942.
 Luleå—Stockholm C. 512—501—21.
 Luleå—Vännäs 1706—901.
 Långsele—Härnösand 858, 862.
 Långsele—Kiruna (endast II kl.) 502—26 Tl. o. F.
 Malmö—Göteborg B. 376—384.
 Malmö—Halmstad 380—356—392.
 Malmö—Hälsingborg C. öfver Teckomatorp 378, 380.
 Malmö—Katrineholm 752—414.
 Malmö—Kristianstad öfver Hälsleholm 342.
 Malmö—Kristianstad öfver Eslof 310, 314, 316.
 Malmö—Landskrona öfver Käfflinge 378, 380.
 Mjölby—Stockholm C. 412—54.
 Mölle—Hälsingborg F. 397—357, 401—359, 815—361.
 Narvik—Luleå 941.
 Nynäshamn—Stockholm C. Skd. 58, 86, 88, 100, 152, 154, 166;
 S. o. H. 58, 86, 100, 152, 154, 156, 166.
 Nyåker—Umeå 926—931.
 Nässjö—Stockholm C. 416—52.
 Rättvik—Stockholm C. öfver Gäfve—Uppsala 103.
 Stockholm C.—Alfvesta 51—421.
 Stockholm C.—Berlin Stettiner Bahnhof öfver Trälleb—Sass-
 nitz (I, II, III kl.) 1, 7.
 Stockholm C.—Charlottenberg 9—282.
 Stockholm C.—Eskilstuna C. öfver Saltskog 61, 71, 145.
 Stockholm C.—Falun öfver Krylbo 104.
 Stockholm C.—Gäfve C. öfver Uppsala 104, 106.
 Stockholm C.—Hälsingborg C. öfver Hälsleholm (endast II kl.
 och endast när kupéerna icke upptagas af sofvagnsresande) 11.
 Stockholm C.—Insjön 104.
 Stockholm C.—Karlskrona öfver Alfvesta—Emmaboda (när II kl.
 kupéerna upptagas af sofvagnsresande endast III kl.) 11.
 Stockholm C.—Kristiania Ö. 3—32, 51—284.
 Stockholm C.—Linköping 53—411.
 Stockholm C.—Luleå 22—502—511.
 Stockholm C.—Mjölby 53—411.
 Stockholm C.—Norrköping 65—461.
 Stockholm C.—Nynäshamn Skd. 83, 89, 91, 95, 153, 155, 159;
 S. o. H. 89, 91, 95, 151, 155, 157, 159.
 Stockholm C.—Rättvik öfver Uppsala—Gäfve 104.
 Stockholm C.—Storlien 24—454.
 Stockholm C.—Strömstad öfver Göteborg S. J. 3—230 (delvis
 som II kl. sofvagn Stockholm—Uddevalla.)
 Stockholm C.—Stugsund 108—497.
 Stockholm C.—Sundsvall 24—481, 102—493.
 Stockholm C.—Södertälje 55, 65, 67, 69, 71, 73, 75, 77, 79.
 Stockholm C.—Trälleb F. (I, II, III kl.) 1, 7.
 Stockholm C.—Tungelsta S. o. H. 87.
 Stockholm C.—Örebro öfver Hallsberg 9—196, 51—174, 53—108
 öfver Frövi 181, 183, 185.
 Stockholm C.—Österhaninge Skd. 99, S. o. H. 59, 99.
 Storlien—Stockholm C. 453—23.
 Strömstad—Stockholm C. öfver Göteborg S. J. 231—4 (delvis
 som II kl. sofvagn Göteborg—Stockholm).
 Stugsund—Stockholm C. 498—107.
 Stugsund—Östersund 498—882—1550.
 Sundsvall—Stockholm C. 482—23, 484—101.
 Södertälje—Stockholm C. 62, 64, 66, 68, 72, 74, 76, 78.
 Trälleb F.—Kristiania Ö. 2—38, 8—42

- Trälleb F.—Stockholm C. (I, II, III kl.) 2, 8.
 Umeå—Östersund 930—855—456.
 Varberg—Hälsingborg F. 353—381.
 Vännäs—Luleå 902—1705.
 Ånge—Sundsvall 1601—873.
 Ängelholm—Landskrona 1427—809.
 Örebro—Göteborg S. J. 671—201.
 Örebro—Stockholm C. öfver Hallsberg 173—10, 195—52, 193—54;
 öfver Frövi 182, 184, 186.
 Örebro—Svarta 697—1195.)
 Österhaninge—Stockholm C. Skd. 84; S. o. H. 60, 88.
 Östersund—Umeå 455—856—929.

Sofvagnar.

Mellan följande stationer framföras i nedannämnda tåg sofvagnar, hvilka där icke annorlunda angifves, innehålla I och II klass.

- Berlin, Stettiner Bahnhof—Malmö S. Vagnen fortsätter till Stock-
 holm C. delvis som sittvagn.
 Berlin, Stettiner Bahnhof—Stockholm C. öfver Sassnitz—Trälleb-
 borg 2, 8.
 Göteborgs B.—Hamburg H. öfver Trälleb—Sassnitz 41—7.
 Göteborg B.—Hälsingborg F. 37—409.*
 Göteborg B.—Malmö 37.*
 * Resande få förutom vid tågs 37 afgång från Göteborg
 Bs intaga sina platser 922—1123 samt omedelbart efter Gö-
 teborg—Borås järnvägs tågs 2 ankomst.
 Göteborg S. J.—Stockholm C. 4. En vagn går i tåg 231 från Ström-
 stad till Göteborg S. J. som sittvagn, därifrån delvis som
 II kl. sofvagn.
 Hamburg H.—Göteborgs B. 8—42.
 Hamburg H.—Kristiania Ö. 2—38.
 Hamburg H.—Malmö S. Vagnen fortsätter till Göteborgs B.
 delvis som sittvagn.
 Hälsingborg C.—Stockholm C. öfver Hälsleholm 12.
 Hälsingborg F.—Göteborg B. 410—38. De resande få kvarstanna
 i vagnen intill kl. 8⁰⁰.
 Jörn—Kiruna 502—26.
 Karlskrona—Stockholm C. öfver Alfvesta 12.
 Kiruna—Jörn 25—501. Vagnen fortsätter som sittvagn från Jörn
 till Långsele samt som sofvagn från Långsele till Stockholm.
 Kristiania Ö.—Hamburg H. öfver Trälleb—Sassnitz 37—1.
 Kristiania Ö.—Köpenhamn, Nordbgd. 37—409.
 Kristiania Ö.—Malmö 37. En vagn fortsätter i tåg 1 till Trälleb-
 borg F. som sittvagn och en annan till Hamburg delvis som
 sittvagn.
 Kristiania Ö.—Stockholm C. 31—4.
 Köpenhamn, Nordbgd.—Kristiania Ö. 410—38.
 Köpenhamn Österbro—Stockholm C. öfver Malmö F. 2. Vagnen
 bäddas i Malmö.
 Långsele—Stockholm (I, II, III kl.) 501—21.
 Malmö—Berlin, Stettiner Bahnhof 7. Vagnen går från Stock-
 holm C. till Malmö delvis som sittvagn.
 Malmö—Göteborg B. 38. De resande få kvarstanna i vagnen
 intill kl. 8⁰⁰ f. m.
 Malmö—Hamburg H. 7. Vagnen går från Göteborg B. till Malmö
 delvis som sittvagn.
 Malmö—Kristiania Ö. 38. En vagn går i tåg 2 från Berlin,
 Stettiner Bahnhof, till Malmö delvis som sittvagn.
 Malmö—Stockholm C. 2, 12. En i tåg 2 gående vagn går från
 Berlin, Stettiner Bahnhof, till Malmö delvis som sittvagn.
 Nässjö—Stockholm C. 302. Vagnen går från Malmö till Nässjö
 som sittvagn.
 Stockholm C.—Alfvesta 301. Vagnen fortsätter till Malmö som
 sittvagn.
 Stockholm C.—Berlin, Stettiner Bahnhof, öfver Trälleb—
 Sassnitz 1, 7.
 Stockholm C.—Brücke 24—454. Vagnen fortsätter till Öster-
 sund som sittvagn.
 Stockholm C.—Göteborg S. J. 3.
 Stockholm C.—Hälsingborg C. öfver Hälsleholm 11.
 Stockholm C.—Karlskrona öfver Alfvesta 11.
 Stockholm C.—Kristiania Ö. 3—32.
 Stockholm C.—Köpenhamn, Österbro öfver Malmö F. 1.
 Stockholm C.—Malmö 1, 11. En i tåg 1 gående vagn fortsätter till
 Berlin, Stettiner Bahnhof, delvis som sittvagn.
 Stockholm C.—Långsele 22—502. (I, II och III kl.) En från
 Stockholm måndagar och torsdagar utgående I och II kl.)
 vagn fortsätter som sittvagn till Jörn, därifrån delvis
 som sofvagn till Kiruna; öfriga dagar fortsätter den som sittvagn
 till Luleå i tåg 511. III kl. vagnen fortsätter alltid till Luleå
 som sittvagn.
 Stockholm C.—Sundsvall 24—481.
 Stockholm C.—Uddevalla S. J. öfver Göteborg S. J. (II kl.) 3—
 230. Vagnen fortsätter till Strömstad som sittvagn.
 Ånge—Stockholm C. 23. Vagnen går som sittvagn i tåg 482
 från Sundsvall.
 Östersund—Stockholm C. 453—23.

II klass bäddad liggplats tillhandahålls:

- i tåg nr 241 Falköping-R.—Nässjö (resande få disponera
 sina platser efter tågs 4 ankomst till Fal-
 köping-R.).
 » » » 242 Nässjö—Falköping-R. (resande få disponera
 sina platser intill tågs 3 afgång från Fal-
 köping-R.).
 » » » 885 Kilafors—Stugsund (resande få disponera
 sina platser efter tågs 22 ankomst till Ki-
 lafors).
 » » » 892 Stugsund—Kilafors (resande få disponera
 sina platser efter ankomsten till Kilafors
 intill tågs 21 afgång därifrån).
 » » » 875 Ljusdal—Hudiksvall (endast för resande, som
 ankomma med tågen 21, 22 och 24).
 » » » 876 Hudiksvall—Ljusdal (endast för resande, som
 skola fortsätta med tågen 21 och 22).

Nattväntsal för I och II klass resande finnes vid följande stationer:

Falköping—Ranten, Hallsberg, Katrineholm, Kilafors, Laxå,
 Linköping, Mjölby, Moholm, Norsholm, Nässjö, Öckelbo, Sköfde,
 Stenstorp och Storvik.

Nattväntsal för III klass resande finnes vid följande stationer:
 Falköping—Ranten, Hallsberg, Kilafors, Krylbo, Mjölby,
 Öckelbo och Storvik.

Restaurantvagn medföres:

- i tåg nr 7 från Stockholm C. till Malmö.
 » » » 8 » Malmö till Stockholm C.
 » » » 9 » Stockholm C. till Göteborg S. J.
 » » » 10 » Göteborg S. J. till Stockholm C.
 » » » 41 » Ed till Malmö öfver Göteborg B.
 » » » 42 » Malmö till Ed öfver Göteborg B.
 » » » 501 » Boden till Långsele.
 » » » 502 » Långsele till Boden.
 » » » 310 » Malmö till Kristianstad
 » » » 337 » Kristianstad till Malmö.

SKARA PENSIONAT

Järnväggatan 45—46

2 minuters väg från stationen.

Rekommenderas i ärade resandes benägna hägkomst.
 Treffliga rum. Billiga rum.



Hotel Kanan

Allm. tel. 72 57. Stockholm Rikstel. 14 12.
 25 Gamla Kungsholmsbrogatan 25.

nära Centralstationen (strax vid Vasagatan och spårvagnen).
 Propra och tysta rum. Moderata priser.
 JOH. ERIKSSON.

HOTEL & RESTAURANT EXCELSIOR

I K. F. U. M:s hus 35 Birgerjarlsgratan.
 STOCKHOLM C.

Nytt. Förstklassigt. Inga drickopengar.

Allm. 93 27. Rikstel. och Telegr.-adr. Excelsior.
 Tvättinrättning.

8. Fors-Grufgården. Biljettpris per km. Enkel resa 6 öre i II och 4 öre i III klass. Tur och retur (14 dagar) 60 % mer.

Grufgården-Fors. Biljettpris per km. Enkel resa 6 öre i II och 4 öre i III klass. Tur och retur (14 dagar) 60 % mer.

18. Gäfle-Gysinge-Sala. Biljettpolis. Biljettpolis per km. Enkel resa 6 öre i II och 4 öre i III klass. Tur och retur (14 dagar) 60 % mer.

Sala-Gysinge-Gäfle. Biljettpolis. Biljettpolis per km. Enkel resa 6 öre i II och 4 öre i III klass. Tur och retur (14 dagar) 60 % mer.

9. Näs-Morshyttan. Biljettpolis per km. Enkel resa 6 öre i II och 4 öre i III klass. Tur och retur (14 dagar) 60 % mer.

Morshyttan-Näs. Biljettpolis per km. Enkel resa 6 öre i II och 4 öre i III klass. Tur och retur (14 dagar) 60 % mer.

Fr. Gysinge. Biljettpolis per km. Enkel resa 6 öre i II och 4 öre i III klass. Tur och retur (14 dagar) 60 % mer.

Fr. Gysinge. Biljettpolis per km. Enkel resa 6 öre i II och 4 öre i III klass. Tur och retur (14 dagar) 60 % mer.

10. Långshyttan-Byvalla. Biljettpolis per km. Enkel resa 6 öre i II och 4 öre i III klass. Tur och retur (14 dagar) 60 % mer.

Byvalla-Långshyttan. Biljettpolis per km. Enkel resa 6 öre i II och 4 öre i III klass. Tur och retur (14 dagar) 60 % mer.

Fr. Gysinge. Biljettpolis per km. Enkel resa 6 öre i II och 4 öre i III klass. Tur och retur (14 dagar) 60 % mer.

Fr. Gysinge. Biljettpolis per km. Enkel resa 6 öre i II och 4 öre i III klass. Tur och retur (14 dagar) 60 % mer.

11. Ånge-Sundsvall. Biljettpolis per km. Enkel resa 6 öre i II och 4 öre i III klass. Tur och retur (14 dagar) 60 % mer.

Sundsvall-Ånge. Biljettpolis per km. Enkel resa 6 öre i II och 4 öre i III klass. Tur och retur (14 dagar) 60 % mer.

Fr. Gysinge. Biljettpolis per km. Enkel resa 6 öre i II och 4 öre i III klass. Tur och retur (14 dagar) 60 % mer.

Fr. Gysinge. Biljettpolis per km. Enkel resa 6 öre i II och 4 öre i III klass. Tur och retur (14 dagar) 60 % mer.

12. Matfors-Vattjom. Biljettpolis per km. Enkel resa 6 öre i II och 4 öre i III klass. Tur och retur (14 dagar) 60 % mer.

Vattjom-Matfors. Biljettpolis per km. Enkel resa 6 öre i II och 4 öre i III klass. Tur och retur (14 dagar) 60 % mer.

Fr. Gysinge. Biljettpolis per km. Enkel resa 6 öre i II och 4 öre i III klass. Tur och retur (14 dagar) 60 % mer.

Fr. Gysinge. Biljettpolis per km. Enkel resa 6 öre i II och 4 öre i III klass. Tur och retur (14 dagar) 60 % mer.

13. Kilafors-Söderhamn-Stugsund. Biljettpolis per km. Enkel resa 6 öre i II och 4 öre i III klass. Tur och retur (14 dagar) 60 % mer.

Stugsund-Söderhamn-Kilafors. Biljettpolis per km. Enkel resa 6 öre i II och 4 öre i III klass. Tur och retur (14 dagar) 60 % mer.

Fr. Gysinge. Biljettpolis per km. Enkel resa 6 öre i II och 4 öre i III klass. Tur och retur (14 dagar) 60 % mer.

Fr. Gysinge. Biljettpolis per km. Enkel resa 6 öre i II och 4 öre i III klass. Tur och retur (14 dagar) 60 % mer.

14. Ljusdal-Hudiksvall. Biljettpolis per km. Enkel resa 6 öre i II och 4 öre i III klass. Tur och retur (14 dagar) 60 % mer.

Hudiksvall-Ljusdal. Biljettpolis per km. Enkel resa 6 öre i II och 4 öre i III klass. Tur och retur (14 dagar) 60 % mer.

Fr. Gysinge. Biljettpolis per km. Enkel resa 6 öre i II och 4 öre i III klass. Tur och retur (14 dagar) 60 % mer.

Fr. Gysinge. Biljettpolis per km. Enkel resa 6 öre i II och 4 öre i III klass. Tur och retur (14 dagar) 60 % mer.

15. Bergsjö-Hudiksvall. Biljettpolis per km. Enkel resa 6 öre i II och 4 öre i III klass. Tur och retur (14 dagar) 60 % mer.

Hudiksvall-Bergsjö. Biljettpolis per km. Enkel resa 6 öre i II och 4 öre i III klass. Tur och retur (14 dagar) 60 % mer.

Fr. Gysinge. Biljettpolis per km. Enkel resa 6 öre i II och 4 öre i III klass. Tur och retur (14 dagar) 60 % mer.

Fr. Gysinge. Biljettpolis per km. Enkel resa 6 öre i II och 4 öre i III klass. Tur och retur (14 dagar) 60 % mer.

16. Linghed-Norrundet. Biljettpolis per km. Enkel resa 6 öre i II och 4 öre i III klass. Tur och retur (14 dagar) 60 % mer.

Norrundet-Linghed. Biljettpolis per km. Enkel resa 6 öre i II och 4 öre i III klass. Tur och retur (14 dagar) 60 % mer.

Fr. Gysinge. Biljettpolis per km. Enkel resa 6 öre i II och 4 öre i III klass. Tur och retur (14 dagar) 60 % mer.

Fr. Gysinge. Biljettpolis per km. Enkel resa 6 öre i II och 4 öre i III klass. Tur och retur (14 dagar) 60 % mer.

Biljettpolis enligt zontaxa, se tab. A, sid. 6. Resande, som innehar biljett till II klass, kunna mot särskild afgift disponera bäddad liggeplats i Kilafors i tåg 832 intill tågs 21 afgång fr. Kilafors samt i tåg 885 från tågs 22 ankomst dit intill tågs 885 ankomst till afstigningsstationen.

* Biljettpolis enligt zontaxa, se tab. A, sid. 6. Resande, som innehar biljett till II klass, kunna mot särskild afgift disponera bäddad liggeplats i Kilafors i tåg 832 intill tågs 21 afgång fr. Kilafors samt i tåg 885 från tågs 22 ankomst dit intill tågs 885 ankomst till afstigningsstationen.

Genomgående vagnar Gäfle-Tillberga i tåg 1. Genomgående vagnar Tillberga-Gäfle i tåg 2. S. o. H. 300

GRAND HOTELL TRONDHJEM. Rekommenderas. K. N. Stensrud. Champagne Delbeck & Co, Reims. Se annonsen å omslaget 3:dje sida.

Upplaga 28,000 ex. Lördagar 52,000 ex. GÖTEBORGS HANDELS- OCH SJÖFARTSTIDNING finnes hos tåguden och i kioskerna vid de större stationerna.

Main railway timetable table with columns for stations (Stockholm, Malmö, Trälleborg, Sassnitz), ticket prices (Biljettpreis), and supplement days (Supplementstäg). Includes various train numbers and prices.

Att observera vid läsandet af vidstående tabell. Å linjen Stockholm-Katrineholm gå dessutom en del andra tåg. Fullständig tidtabell för dessa se tabell 21 a sid. 18.

Hotel Anglais advertisement with text 'Se annonsen på första sidan.' and a small illustration of a hand holding a pen.

Hotel Continental advertisement: 'Stockholm midt emot centralstationen. Billiga, förstklassiga rum. Fullständig restaurang.' Includes contact information.

Hotel Bellman advertisement: 'Stockholms billigaste 1:sta klass, fint möblerade rum från 1:50 till högre pris. 6 Klara Norra Kyrkogata 6.' Includes contact information.

Hotel Hellman advertisement: 'Bryggaregatan 5 STOCKHOLM. Propra och tysta rum till billiga priser. Enkelrum från 1:75 till högre priser. OBS! Centraluppvärmning. Inga drickspengar. AUGUSTA JOHNSON, Innehafvare af Stadshotellet, Eskilstuna.' Includes contact information.

Hotel Ahlin advertisement: 'Stockholm. Klara Norra Kyrkogata 20. (3 minuters vägar från Centralstation). Väl, möblerade rum från 1 Kr. till högre pris. Allm. Telefon 201 18. Riks 71 95. O. Ahlin.' Includes contact information.

Första Klass Privathôtel advertisement: 'Birger Jarlsгатan 8. (Stockholms förnämsta gata). Moderata priser. Telefon i alla rummen. Riks. 44 01, 72 59. Allm. 125 39. Edla Carlsson.' Includes contact information.

HOTELL o. PENSIONAT BIRGER JARL Birger Jarlsгатan 27, 2 tr. 1:sta klass RIKS 7227. Allm. Tel. 195 67.

Stockholm—Malmö—Trällebörg—Sassnitz.													(Biljettpriis zontaxa A sid. 6).					Supplementstäg				
Forts. från föreg. sida.																						
	a	b	c	d	e	f	g	h	i	j	k	l	m	n	o							
Fr. Karlshamn 116	900	400	400	
Till Halmstad 114	520	200	200	
Fr. Vislanda	
Till Halmstad 114	
Fr. Halmstad 114	
Till Halmstad 114	

Hotel och Pensionat von PLATEN

Stockholm, 16 Kungsgatan 16
(strax vid Drottningg.) II tr. (hiss).

Rekommenderar sina välmöblerade rum. Elektr. ljus, förstklassigt läge, tyst och angenämt, moderata priser. Ny regim.
Minna Johansson,
föret anst. & Nya Hotellet, Falun.

Malmstens Hotell

STOCKHOLM

3 minuter från Centralstation

rekommenderar sina tysta, hemtrefliga rum från 1.50 till högre pris, för resande på längre eller kortare tid. (OBS. Lägre pris för månad.)

Mästersamuelsgatan 63
Allm. tel. 125 14

Kruses Hôtel

2 Pensionat,
3 min. från Centralstation.

Verkligt sanning är att Kruses Pensionat, *Ugt, lugnt och fint* på Kruses Pensionat. Små rum för 1:25, större fr. 1:50; med två sängar 1 kr. mera.

Klarabergsgatan 52, Stockholm.
Gammalt välkänt.
Prima referenser.
Allm. Tel. 72 07. Rikstelefon 32 48.

Att observera vid läsandet af vidstående tabell.

Obs.! Ranklinje framför ett tåg betyder, att I och II klass sofvagnar medförs.

Direkta vagnar och sofvagnar se sidan 12.

Att observera för resande & linien Stockholm—Malmö—Köpenhamn med snälltåg nr 1 o. II.

Resande, hvilka innehafvagenomgående biljetter för resa vare sig mell. svenska stationer o. stationer bortom Köpenhamn eller mell. svenska stationer norr om Almhult o. Köpenhamn, äfvensom af dylika res. medfördt handresgods, befordr. kostnadsfritt med omnibus mellan statens järnvägsstation i Malmö och tilläggsplassen för ångtågen därstädes. I mån af åtrymme befordras äfven andra nämnda omnibus mot afgift af 25 öre person. I Köpenhamn sker befordran mellan frihamnen och huvudstationen jämväl medelst omnibus.

OBSERVERA!
Lokaltåg Lund—Malmö & särskild tabell under denna.

Lokaltåg Lund—Malmö.

	N 333	N 317	N 319	N 321	N 325	N 327	N 329	N 343	N 335
Fr. Lund	607	890	1110	1110	310	610	705	800	1110
Uppåkra	618		1118	116	316	616			1116
Åkarp	626		1126	199	329	629	714	811	1122
Ärlöf	636		1136	199	329	629	722	811	1128
Till Malmö	689	860	1180	186	386	686	730	828	1130

Ängfärja Malmö—Köpenhamn.

	:812	:702	:707
Fr. Stockholm o.			
Berlin Stett. (öfv. Sassnitz)	:812		:707
Äng. Malmö	510	196	957
Ank. Köpenhamn ö., Frihamnen	940	266	1121
Till Köpenhamn—Österbro	966	305	1122
Berlin, Stettin (öfv. Warnemünde)	855	638	
Hamburg H.	822	615	1131

Anvisningar rörande jul- och påsktrafiken se sid. 45.

Skandinavien—Kontinenten Öresundsångbåtarna.

Tilläggsplats midt emot järnvägsstationen, endast 2 minuters gång.

MALMÖ—KÖPENHAMN.

Fr. o. m. 1 oktober t. o. m. 15 nov. 1912 samt fr. o. m. 1 mars t. o. m. 30 april 1913.

Fr. Malmö kl. 8¹⁵, 11¹⁵, 1¹⁵, 3¹⁵, 6⁰⁰, 8⁰⁰, 10⁰⁰†.
Köpenhamn kl. 7⁰⁰, 9⁰⁰, 11¹⁵, 3⁰⁰, 4⁴⁵, 8⁰⁰, 12⁰⁰†.

Fr. o. m. 16 nov. 1912 t. o. m. 28 febr. 1913.
Från Malmö kl. 8¹⁵, 11¹⁵, 1¹⁵, 3¹⁵, 6⁰⁰, 10⁰⁰†.
Köpenhamn kl. 8⁰⁰, 11¹⁵, 3⁰⁰, 4⁴⁵, 8⁰⁰, 12⁰⁰†.

† Sön- och Helgdagar utom Julaften, Juldagen och Nyårsafton.

HÄLSINGBORG—KÖPENHAMN.

Fr. Hälsingborg kl. 9¹⁵,
Köpenhamn 4⁴⁵.

LANDSKRONA—KÖPENHAMN.

Fr. Landskrona kl. 9⁰⁰,
Köpenhamn 4⁴⁵ o.

Under tiden 1 nov. 1912—28 febr. 1913 från Köpenhamn kl. 3⁰⁰.

Närmare meddela:
i Köpenhamn:
Dampskibsselskabet Öresund, Havnegade 49.
i Malmö:
Svenska Rederiaktiebolaget Öresund, Skeppsbron 3.

Nutidens tre ledande hotell BERLIN

Hotel Baltic

Midt emot Stettiner Bahnhof. 7 min. fr. Unter den Linden.
Nytt förstkl. skandinaviskt hotell.

Rum från Mk. 2.50.

Moderna sanitära anordningar. Svensk betjäning. Svenska tidningar.

Telegramadress: Hobaltic Berlin.

Ägare: Berliner Hotel-Gesellschaft (Kaiserhof) Berlin.

Hotel Atlantic der Kaiserhof

Rum från 6 Mark och högre, med badrum och toalett från 12 Mark.

HAMBURG

Hotel Atlantic

Restaurant PFORDTE

Rum från 5 Mark och högre, med badrum och toalett från 10 Mark.

Eget modernt Automobilgarage.

Central-Hotellet

KLARBERGSGATAN 31, STOCKHOLM (2 min. från Centralstationen)
NYTT, ELEGANT, TYST och HEMTREFLIGT.
Innehafvare John Warodell.

HOTEL SVEDIA

I KL. FAMILJE-HOTELL, STOCKHOLM
Biblioteksgatan 6 & 8
(invid Norrmalmstorg).

Hiss. — Badrum. — Elektriskt ljus. — Rikstel. i rummen.
Kaffefrukostar. — Thésoüper.
Centralt och tidsenligt. — Moderata priser.
Rikstel. 61 81. Allm. Tel. 63 47.
Innehafvare: A. von Plomgren.

Hotell och pensionat Nordstjärnan

Drottninggatan 10, STOCKHOLM
3 min. från station

Rikstel. 86 85. Allm. Tel. 97 83.

Centralt läge. Nyreparerade, nymöblerade rum med elektriskt ljus och telefoner. Moderata priser.
Ny regim. *Alida Gidén.*

Hamburg. Hotel Zum Kronprinzen

midt emot hufvudbangården (Ankomstsidan)
Modernt hotell, I klass med all nutidens komfort.
80 rum. I alla rum varmt och kallt vatten.

Stor I kl. Ö- och Vin-Restaurant.
Skandinaviska tidningar. — Skandinaviska språk talas.
Af svenskars särskildt ömtyckt.
Rum från 3 Mark. *Äg. Heinrich Loelf.*

Table with columns for destination (e.g., Hamburg, Berlin, Stockholm), class (I, II, III), and price. Includes sub-sections for 'Sassnitz-Trälleborg-Malmö-Stockholm' and 'Ängfärja Köpenhamn-Malmö'.

Table titled 'Ängfärja Köpenhamn-Malmö' showing routes and prices for various destinations like Hamburg, Berlin, and Stockholm.

Grand Hôtel och Grand Hôtel Royal Stockholm. Härligaste läge vid Norrström... Nils Trulsson, Direktör.

HOTEL RYDBERG STOCKHOLM. Gustaf Adolfs torg. Elektriskt ljus i - Riks- & Allm. Tel. hvarje rum - Personhiss - Läsesalong - Badrum - Omnibus möter vid tåg och båtar.

Pröva nya järnsängarne i Automat-Hotellet 22 Vesterlånggatan 22. 28 propra rum med goda nya sängar 1:50 per dygn.

1 kl. Matsalar: Hushållsskolan 'Margareta', STOCKHOLM, Drottninggatan 71 a, 1 tr. Hushållsskolan i Norrköping, S. Strömsgatan 1.

GRAND HOTEL HAGLUND GÖTEBORG. Platsens största och elegantaste hotel. Fullständigt ombyggt och nymonterat.

HOTEL GÖTA KÄLLARE. Lämpligaste hotell för affärsresande. Rum från Kr. 2. - Telefon i alla rum.

Fotografera Eder! Anna Edlunds Estre. Drottninggatan 46 (hörnet af Klarabergsg.) Stockholm. Garanteras modernt arbete, billiga priser.

Yacht Club - cigarretter. FRANS SVENSSON, 2 Stureplan & Strandvägen 9.

Forta. fr. föreg. sida. (Biljettpris zontaxa A sid. 6.)

Sassnitz—Trälleborg—Malmö—Stockholm.

Linje	a	b	c	d	e	f	g	h	i	j	k	l	m	n	Supplement-tåg.
Fr. Kalmar 107, 98, 99, 69...	630	300	630
> Hultsfred 69	1025	728	1025
> Hjo 55	728
> Fågelsta 70	1042	...	728	...	710	1042	1042

(Detailed table continues with routes to Linköping, Norsholm, Söderköping, Norrköping, Katrineholm, and Stockholm, including restaurant and supplement fares.)

Att observera vid läsande af vidstående tabell.

Restaurationsvagn medföljer tåg N 8 samt den 22 o. 23 december tåg N 18 för I, II o. III kl. passagerare.

Direkta vagnar, sofvagnar m. m. se sid. 12.

Obs.! Rankillat framför ett tåg betyder, att I och II klass sofvagnar medförs.

Malmö—Stockholm i N 2 och 12.
 Köpenhamn—Stockholm i N 2.
 Karlskrona—Stockholm i N 12.
 Hälslingsborg—Stockholm i N 12.
 Näsåbo—Stockholm i N 302.

OBS.!
 • A linjen Katrineholm—Stockholm gå dessutom en del andra tåg. Fullständig tidtabell för dessa se tabell 21 b sidan 20.

Lokaltåg Eksund—Norrköping (se även tab. 20 b).

Lokaltåg Norrköping—Grafversfors (se även tab. 20 b).

Endast för resande, som löst sofvagnsbiljetten.

Anvisningar rörande Jul- och Påsktrafiken, se sidan 45.

K. F. U. M.
 Förbundet mellan Sveriges Kristliga Föreningar af Unge Män
 (112 föreningar med 10,000 medlemmar)
 erbjuder unge män följande fördelar på nedanstående platser:

B. betyder att föreningen har egen byggnad, H. fullständigt hotell, K. kafé, L. läsrum, M. matservering, R. rum för unge män.

B. L. M. R. Göteborgs K. F. U. M., Parkgatan 11.
 L. K. K. Y. F., »Libanon», Skolgatan 2.
 B. L. Helsingborg K. F. U. M., Södra Kyrkog. 24.
 B. H. L. Jönköpings K. Y. F., Östra Storgatan 38.
 L. Karlskrona K. F. U. M., Ronnebygatan 84.
 B. L. Kristinehamns K. F. U. M., Kungsgatan.
 L. B. M. R. Malmö K. F. U. M., Betaniaplän 4.
 L. M. Norrköpings K. F. U. M., G:la Rådetugatan 30.
 B. H. L. Stockholms K. F. U. M., Nörr, Birg. Jarlsg. 95.
 L. K. F. U. M., Filial, Söder, Hornsg. 50.
 B. L. M. Uppsala K. F. U. M., Västra Strandg. 15.
 L. Örebro K. F. U. M., Fredsg. 13.

Svensk eller skandinavisk K. F. U. M.
 H. L. M. Berlin S. W., Wilhelmstrasse 34.
 L. M. Hamburg, Esplanade 12.
 L. London W., Swedish Church, Harcourt Str.

Privat hem för Resande
 Hamngatan 32, 2 tr., STOCKHOLM.
 Tysta, trefliga rum på längre eller kortare tid fr. 1 kr.
 OBS. 5 min. från centralstationen.



BESÖK Stockholms Centralstations Restaurant.
BUFFET med varna och kalla köttretter, smörgåsar, frukt, konditorivaror, kaffe, te, fatöl, läskedrycker, viner
FULLSTÄNDIG RESTAURANT.
Frukostar. Middagar. Supéer.

MUNK-LIKÖR

BÉNÉDICTINE
 VÄLSMAKANDE-HÄLSOSAM.

Oscarria
 Bästa fabrikat af Good Year-Well
SKODON
 Moderna praktiska modeller.

HOTEL SAVOY
 18 Norrmalmstorg 18
 A. Tel. 6984 STOCKHOLM. Rikstel. 24 58
 6854
 Rum från kr. 1:50 till högre priser.
 Tel. i rummen.

Hotell Kung Carl
 Brunkebergstorg, STOCKHOLM,
 rekommenderar sina 50 möblerade rum, Matsal & Café Uppackningsrum, moderata priser.
 OBS. Hela hotellet nyrenoverat.
 Telef. i alla rum.
 Natidens bekvämligheter.
 Vördsamt
OLOF JÖNSSON
 t. d. Direktör för Park Hotell.

Privat hem för resande
 i godt ordentligt hem
 Bryggaregatan 14, 2 och 3 tr.
 STOCKHOLM
 3 minuter från Centralstationen.
 Telefon 66 64. **J. P. Gröndahl.**

Största lager Klädningstygger Siden och ylle

BRUNKEBERGS MANUFAKTUR-MAGASIN
 Kungl. Hofleverantör.
STOCKHOLM. BILLIGA PRISER!

GODA VAROR!
 Profver på begäran franco. — Sändningar öfver 20 Kronors värde franco.

PARK HOTELL
 Snedt emot Stockholms Central.
 Nytt, fint, första klass hotell, med mycket moderata priser.
 Två stycken personhissar, Raksalong, Badrum, W. C., Läs- och skrifrum, Salong, Rökrum, Restaurant & Kafé Central läge (midt emot Centralparken) med härlig utsikt.
 100 tysta, väl möblerade och mattbelagda rum (med schälslong, elektrisk belysning, värmeledning, telefon, samt varmt o. kallt vatten i särskild toalett) i en mängd prislängr allt efter storlek och möblering från kr. 2 till kr. 10.
 Stora uppackningsrum. Pension & inackordering.

21 a. Stockholm-Göteborg.

Biljettpreis Zontaxa A sid. 6.

Supplementstäg.

Main table with columns for station names (e.g., Stockholm, Göteborg, Malmö, etc.), ticket prices, and supplement days. Includes various sub-sections like 'Restaurationsvagn medföres' and 'Medför I, II klass sofvagn'.

Att observera vid läsandet af vidstående tab. Direkta vagnar och sofvagnar, se sid. 12. Endast för resande som löst sofvagnsbiljett. Observera! Rankinje framför ett tag betyder att det medför 1 o. II kl. sofvagnar.

Att observera! Snälltågen 1, 7 och 11 till Malmö äro upptagna å tab. 20 a. Lokaltågen Stockholm-Alfsjö äro upptagna å sid. 19.

Anvisningar rörande Jul- och Påsktrafiken se sid. 45.

Reparationsräkningar å automobil, motorbåt och andra motormaskiner granskas af MOTORTEKNISKA BYRÅN. Kungsgatan 79, Stockholm. • Rikstel. 89 63. Allm. 150 31. Hostnadsförslag och värderingar

Obs! Södermalms Tvätt- o. Badinrättning Se annonsen sid. 22.

GÖTEBORGS HANDELS- & SJÖFARTSTIDNING finnes hos tåguden och i kioskerna vid de större stationerna.

Vegetariska Matsalarna och Pensionatet Drottninggatan 94, 1 tr. STOCKHOLM. Middag serveras från kl. half 4-5. Tiden kan dock ändras efter överenskommelse. Allm. tel. 260 55. AUGUSTA RYDELL.

22 a. Laxå-Charlottenberg.

Biljettpris enligt Zontaxa, se tab. A sid. 6.

Table with columns for station names (Fr. Stockholm C, Göteborg S, Malmö, etc.) and fare amounts for various routes and classes.

22 b. Charlottenberg-Laxå.

Biljettpris enligt Zontaxa, se tab. A sid. 6.

Table with columns for station names (Fr. Kristiania, Statens Järnv. spårv., Fr. Charlottenberg, etc.) and fare amounts.

Direkta vagnar och sofvagnar, se sidan 12.

Vertikal text: Direkta vagnar och sofvagnar, se sid. 12. Sofvagnar: I o. II kl. Kristiania-Kristiania väg 3/31.

Se Aktie-Bol. Stockholms Handelsbanks annons på Statens Järnvägsbiljetter.

Wänd på biljetten! GÖTEBORGS HANDELS- & SJÖFARTS-TIDNING. finnes hos tåguden och i kiosker vid de större stationerna. Uppl. 28,000 ex. Lördagar 52,000 ex.

Anvisningar rörande Jul- och Påsktrafiken se sid. 45.

21 a. Lokaltåg Stockholm-Älfsjö.

Table showing train routes and fares between Stockholm and Älfsjö, including station names like Statens järnvägar, Stockholm S, etc.

21 b. Lokaltåg Älfsjö-Stockholm.

Table showing train routes and fares between Älfsjö and Stockholm, including station names like Statens järnvägar, Älfsjö, etc.

Wirströms Pensionat

Innehafvare: Fröken Elma Wirström. Birger Jarlsгатan 19, 1 tr., Stureplan, Stockholm. REKOMMENDERAR sina ljusa, trevliga rum för längre eller kortare tid, med eller utan inackordering. Prima referenser. Man spricht deutsch - English spoken - On parle français. Rikstelefon 77 50 - Allm. Telefon 242 21.

HÔTEL & RESTAURANT TEMPERANCE. 3 BRYGGAREGATAN 3, STOCKHOLM. 3 minuter från Centralen. Förstklassigt. Rikstelefon 50 67, 90 35. Inga driickspengar.

Salubrin. Använd Dr P. HÅKANSSONS SALUBRIN. Patenteradt, Giffritt, Antiseptiskt. Se annonsen & omslagets sista sida.

Fröken Gyllenrams välkända Pensionat, 7 Linnégatan, Stockholm. emottagas resande på kortare eller längre tid. Telefon i alla rum. Rikts. 61 86. Tyst läge. On parle Français. English spoken. Man spricht Deutsch. Telegramadr.: Gyllie

Hôtel Arffursten. Riks. 118 42. 48 Drottninggatan 48. Allm. 71 51. Matsal. Telefoner i alla rummen. Elektriskt ljus. Centralvärme. Bad. Hiss. Förstklassigt. Vördsamt Margit Grannas.

Hotell VICTORIA. 14 NORRA SMEDJEGATAN STOCKHOLM. Riks. 53. Allm. 66 57. Stockholms äldsta o. billigaste privathotell. Vördsamt. Matilda Carlsson & Grete Schubert.

Aktiebolaget Wilh. Harmsen, Stockholm. Wilh. Harmsen Stockholm. Elektriska maskiner, Suggasverk, Fotogenmotorer, Turbiner, Transmissjoner. Automatiska vägar, Transportanläggningar.

Hotel Monopol. 8 Stora Vattugatan 8, Stockholm. Rikstelefon 34 34. Allm. Telefon 73 49. Rekommenderar sina bättre och enklare rum från lägre till högre pris. Högaktningfullt Stina Dahlqvist.

HOTEL & PENSIONAT. Stureplan 13, 3 tr., Stockholm. Rikstelefon 37 27. Allm. Tel. 113 28. Hiss. - Spårvaån från Centralstationen till Stureplan. Rekommenderar sina ljusa trevliga rum med alla nutida bekvämligheter. Vördsamt. MÅRTA ERIKSSON fr. Sala.

RESTAURANT och CAFÉ "METROPOL" STOCKHOLM. Elegant Matsal och Café! - Ny utmärkt ventilation! - In-och utländska tidningar. 1:sta klass svenskt kök. Telefoner: Allm. 82 59. Riks. 22 65. För beställn.: Allm. 75 67. Vördsamt Wilhelm Strandberg.

För resande! MÖBLERADE RUM med elektriskt ljus till moderata priser. Birger Jarlsгатan 8, 3 tr. upp. Allm. tel. 123 17. STOCKHOLM. Rikstelefon 72 63. Spårv. till porten. Obs. I Ej att förväxla med hotellet 1 och 2 tr. upp. Obs. I Anna Gustafsson.

Hôtel Bristol. 23 Gamla Kungsholmsbrogatan 23 STOCKHOLM. Rekommenderar sina väl möblerade rum till moderat pris. Elektriskt ljus. Rikstelefon 95 06. Allm. Tel. 208 65. Vördsamt Ax. Eriksson, förut anställd & Hotell Bellman.

Hotel ANGLAIS. Se annonsen på första sidan.

OBS! Champagne Delbeck & Co. annons sid. 8.

21 b.

Göteborg—Stockholm.

Biljettpris Zontaxa A sid. 6.

Supplementståg.

Main table containing train routes, stations, and prices. Includes columns for route names, station codes, and various price points.

Anvisningar rörande Jul- o. Påsktrafiken se sid. 45.

* Endast natten till d. 26 mars.



Att observera vid läsandet af vidstående tab.

Att observera. Snälltåget 2, 8 och 12 från Malmö äro upptagna å tab. 20 b, sid. 17. Lokaltågen mellan Ålfrjö och Stockholm äro upptagna å sid. 19.

Att observera. Direkta vagnar, solvagnar m. m. se sid. 12.

Restaurationsvagn I, II, III kl. i tåg 10 Göteborg—Stlm.

Observera! Ranklinje framför ett tåg betyder att det medför I o. II kl. solvagnar.

Centralbadet Drottninggatan 88 Stockholm

BAD Badgästers gångkläder befrias från fläckar och prässas under tiden badet

Tvättföretagning HOLLANDAREGATAN - 9 -

TVÄTT och FÄRGNING

Order från landsorten expedieras skyndsammast.

25. Lerbäck-Åskersund.

Table with columns for station names (Fr. Stockholm, Göteborg, Örebro, Hallstads, Linköping) and ticket prices for different routes.

Åskersund-Lerbäck.

Table with columns for station names (Fr. Åskersund, Sjötorp, Ingelsby, Skyllbergs bruk, Till Lerbäck) and ticket prices.

26. Örebro-Svartå.

Table with columns for station names (Fr. Örebro, Till Örebro, Fr. Svartå, Till Svartå) and ticket prices.

Svartå-Örebro.

Table with columns for station names (Fr. Charlottenberg, Karlstad, Kristinehamn, Statens järnv., Fr. Svartå, Till Svartå) and ticket prices.

27. Sköfde-Karlsborg.

Table with columns for station names (Fr. Stockholm, Göteborg, Statens järnv., Fr. Sköfde, Till Sköfde) and ticket prices.

Karlsborg-Sköfde.

Table with columns for station names (Fr. Motala, Statens järnv., Fr. Karlsborg, Till Karlsborg) and ticket prices.

28. Vannebo-Ludvika.

Table with columns for station names (Fr. Malmö, Göteborg, Örebro, Eskilstuna, Västerås, Frövi, Till Vannebo, Fr. Vannebo, Till Vannebo, Fr. Ludvika, Till Ludvika) and ticket prices.

Ludvika-Vannebo.

Table with columns for station names (Fr. Stockholm, Gäfve, Insjön, Falun, Frövi-Ludvika, Fr. Ludvika, Till Ludvika, Fr. Ludvika, Till Ludvika) and ticket prices.

Bånghammar-Kloten (Stat. Spårvidd).

Bantåg gå alla helgria Lördagar mellan Bånghammar och Kloten. Från Bånghammar kl. 11:16 f. m., från Kolsjön 11:40 f. m., till Kloten 12:00 e. m., åter från Kloten 1:00 e. m., från Kolsjön 1:24, till Bånghammar 2:02 e. m.

29. Köping-Uttersberg-Riddarhyttan.

Table with columns for station names (Fr. Stockholm, Västerås, Eskilstuna, Örebro, Arboga, Köping-Uttersberg, Uttersberg-Riddarhyttan) and ticket prices.

Riddarhyttan-Uttersberg-Köping.

Table with columns for station names (Uttersberg-Riddarhyttan, Fr. Riddarhyttan, Krampen, Till Uttersberg, Köping-Uttersberg, Fr. Uttersberg, Karmansbo, Gisslarbo, Kolsva, Asby, Till Köping, Uttersberg-Riddarhyttan) and ticket prices.

30. Ervalla-Nora-Strömtorp-Otterbäcken se sid 23.

31. Grythytted-Kortfors.

Table with columns for station names (Fr. Göteborg, Filipstad, Hällefors, Ludvika, Falun, Stockholm, Kristinehamn, Till Grythytted, Grythytted, Limmingsviken, Flosjöhyttan, Roesholm, Karlsdalsbruk, Till Kortfors) and ticket prices.

Kortfors-Grythytted.

Table with columns for station names (Fr. Stockholm, Stockholm, Örebro, Nora, Karlskoga, Strömtorp, Kristinehamn, Till Grythytted, Grythytted, Karlsdalsbruk, Roesholm, Flosjöhyttan, Limmingsviken, Alfvestorp, Till Grythytted) and ticket prices.

Önskar Ni ett bra matställe så besök Matsalarne Kungsgatan 26. Allm. 164 48. (hörnet af Klara Norra Kyrkogata) Allm. 164 48. OBS. Bland de mest besökta i Stockholm. Det goda kaffet rekommenderas.

1 Stockholm rekommenderas HOTELL MARGIT 46 Drottninggatan 46, Rikstel. 99 04. (Hörnet af Klarabergsgatan) Allm. Tel. 125 24. Komfortabla rum från lägre till högre priser. Elektrisk belysning och Telefon i alla rum. Betjäning möter vid alla tåg. OBS! Ny regime.

Brunkebergs Manufaktur-Magasin se annonsen å sid. 17. Turbinfabriken, Finshyttan se annonsen å omslagets andra sida.

J. C. Larsén & C.o. Fabrik för Skepps- och Järnvägs-lyktor. Brännare, Kupor, Glas och Vekar m. m. Stockholm, Österlånggatan 43. Allm. tel. 27 34. Rikstel. 24 75.

Hotell Hägglund Wasagatan 36, Stockholm rekommenderar sina tysta och hemtrefliga rum till moderata priser Riks 37 02 Allm. tel. 116 73

Hôtel d'Artiste 67 Regeringsgatan 67 STOCKHOLM Allm. Tel. 225 23. Rum från 1: 50 pr dag.

A.-B. Svenska Spiralfabriken 17 Fridhemsgatan 17 STOCKHOLM. Allm. tel. 55 45. Tillverkar SPIRALFJÄDRAR och HÄSTSKYDDARE. Riks 21 01.

Södermalms Tvätt- och Badinrättning Etablerad 1875. Hufvudstadens äldsta o. erkändt förnämsta tvättetabl. Leverantör till ett flertal större restauranter och privatfamiljer. Tvättbehandlar ca 500,000 kg. årl. Allm. 36 30, Riks 25 82.

Ströms, nyaste nytt Regeringsgt. 19-21. Broadway

30. Ervalla-Nora-Ström-Ötterbäcken. Table with routes and fares.

33. Bredsjö-Gyttorp-Nora. Table with routes and fares.

34. Karlstad-Ö-Filipstad. Biljettpris. Table with routes and fares.

Nora-Gyttorp-Bredsjö. Table with routes and fares.

30 a. Bofors-Valåsen. Table with routes and fares.

Valåsen-Bofors. Table with routes and fares.

34. Karlstad-Ö-Filipstad. Biljettpris. Table with routes and fares.

Zontaxa för personbiljetter. Table with routes and fares.

30 b. Dalkarlsberg-Vikersvik. Table with routes and fares.

Vikersvik-Dalkarlsberg. Table with routes and fares.

Filipstad-Karlstad Ö. Biljettpris. Table with routes and fares.

HOTELL ZION STOCKHOLM. 5 Klara Norra Kyrkogata 5. Text advertisement.

31. Grythytted-Kortfors-Grythytted se sid. 22.

Mora-Kristinehamn. Table with routes and fares.

37. Ängelsberg-Kärrgrufvan. Table with routes and fares.

HOTEL STORA ROSENBAD STOCKHOLM. Text advertisement.

32. Kristinehamn-Mora. Table with routes and fares.

Mora-Kristinehamn. Table with routes and fares.

37. Ängelsberg-Kärrgrufvan. Table with routes and fares.

Framtidsyrke. Text advertisement for a school.

Nyhyttan-Finshyttan. Table with routes and fares.

Finshyttan-Nyhyttan. Table with routes and fares.

37. Ängelsberg-Kärrgrufvan. Table with routes and fares.

Hôtel ROYAL. Text advertisement for a hotel.

35. Stockholm-Köping-Frövi.

Table with columns for stations (Stockholm, Köping, Frövi) and rows for various train services and fares.

Biljettpris för Stockholm-Västerås-Bergslags järnv. kontaxa B sid. 6.

Biljettpris enligt kontaxa B, se sid. 6.

Biljettpris enligt kontaxa B sid. 6.

Frövi-Köping-Stockholm.

Table with columns for stations (Frövi, Köping, Stockholm) and rows for various train services and fares.

Biljettpris för Örebro-Köpings järnv. kontaxa B sid. 6.

Biljettpris enligt kontaxa B sid. 6.

Biljettpris enligt kontaxa B sid. 6.

36. Tillberga-Vansbro.

Table with columns for stations (Tillberga, Vansbro) and rows for various train services and fares.

Biljettpris enligt kontaxa B, se sid. 6.

Biljettpris enligt kontaxa B, se sid. 6.

Biljettpris enligt kontaxa B, se sid. 6.

38. Kolbäck-Ramnäs.

Table with columns for stations (Kolbäck, Ramnäs) and rows for various train services and fares.

Biljettpris enligt kontaxa B sid. 6.

Biljettpris enligt kontaxa B sid. 6.

Biljettpris enligt kontaxa B sid. 6.

37. Kärrgrufvan-Ängelsberg-Kärrgrufvan se sid. 23.

Table with columns for stations (Kärrgrufvan, Ängelsberg) and rows for various train services and fares.

Biljettpris enligt kontaxa B, se sid. 6.

Biljettpris enligt kontaxa B, se sid. 6.

Biljettpris enligt kontaxa B, se sid. 6.

Vansbro-Tillberga.

Table with columns for stations (Vansbro, Tillberga) and rows for various train services and fares.

Biljettpris enligt kontaxa B, se sid. 6.

Biljettpris enligt kontaxa B, se sid. 6.

Biljettpris enligt kontaxa B, se sid. 6.

Carl Aspenbergs Vin- och Spirituosaffär. LILLA STADSHOTELLET. Trångsund 2 B., Stockholm. Cognac, Vin, Punsch, Wisky o. Viner.

Surahammars Bruks Aktiebolag. Se annons å omslagets sista sida.

39. Sala—Tillberga.

Table with 4 columns: Station, Time, and other details for the Sala-Tillberga line.

Biljettpris enligt zontaxa B sid. 6.

Tillberga—Sala.

Table with 4 columns: Station, Time, and other details for the Tillberga-Sala line.

40. Stockholm—Sundbyberg—Spånga—(Riddersvik)—Kungsängen.

Large table with multiple columns showing train schedules for Stockholm-Sundbyberg-Spånga-Riddersvik-Kungsängen.

Kungsängen—(Riddersvik)—Spånga—Sundbyberg—Stockholm.

Large table with multiple columns showing train schedules for Kungsängen-Riddersvik-Spånga-Sundbyberg-Stockholm.

41. Stockholm—Långängen, Danderyd, Altorp och Djurholm.

Large table with multiple columns showing train schedules for Stockholm-Långängen-Danderyd-Altorp-Djurholm.

Djurholm, Altorp, Danderyd och Långängen—Stockholm.

Large table with multiple columns showing train schedules for Djurholm-Altorp-Danderyd-Långängen-Stockholm.

* Vagnombytte i Ösby, utom med tåg nr 375 och 309 fr. Danderyd. † Tågen nr 144, 146 och 148 stanna icke mellan Stockholm östra och Mörby söckendagar. ‡ Tågen nr 111 och 113 stanna icke mellan Mörby och Stockholms östra söckendagar. § Vagnombytte i Stockholm-Experimentalältet 20 öre, Stockholm-Frescati och Stocksund 30 öre, bortom Stocksund liggande stationer och hållplatser 40 öre.

43. Stockholm—Nynäs järnvägs tabell, se sid. 26.

44. Stockholm (Stadsgården)—Saltsjöbaden.

Table with multiple columns showing train schedules for Stockholm (Stadsgården)-Saltsjöbaden.

Saltsjöbaden—Stockholm (Stadsgården).

Table with multiple columns showing train schedules for Saltsjöbaden-Stockholm (Stadsgården).

Biljetter skola emottas till försäljning på biljettförsäljning är anordnad. Årsbiljetten till Stockholm—Saltsjöbaden 100 kr., kombinerad med färja 115 kr. ...

46. Stockholm—Värtan.

Table with 4 columns: Station, Time, and other details for the Stockholm-Värtan line.

Karl Bratts Bokbinderi. STOCKHOLM. Linieranstalt och Kontorsbokfabrik. 52 Klarabergsgatan 52. Telefon: Riks Norr 135. Allm. 5620.

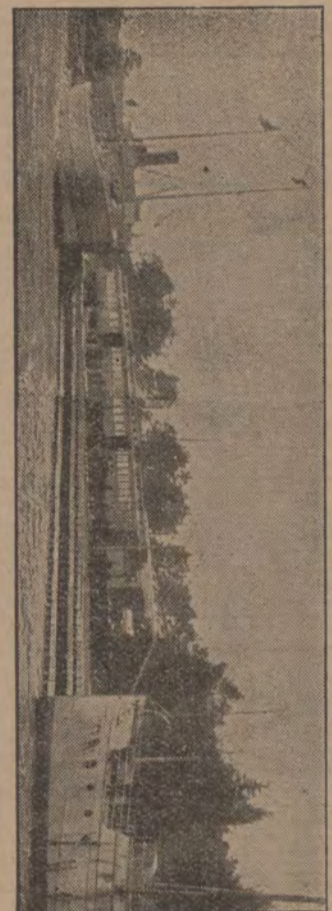
1:a Klass Specierier och Konserver samt Ångrostdt Kaffe af endast naturella och höga kvaliteer hos Carl Dahlgren, Stockholm, Nybrogatan 40.

43.

**Snabbaste förbindelse
Stockholm—Visby.**
Person- och godssamtrafik mellan fastlandets och Gotlands järnvägsstationer med direkta biljetter, genomgående poltering af resgods och fri omlastning af gods i Nynäshamn.

Se vidare Ångfartyksaktiebödet Gotlands turistiska och annons i dagliga tidningarna.

STOCKHOLM—NYNÄS JÄRNVÄG



Sjöförbindelser
via Nynäshamn med RIGA samt VISBY, VÄSTERVIK, OSKARSHAMN, BORGHOLM o. KALMAR.
Se vidare annons i dagliga tidningarna.

Stationer	Sönd- och Helgdagar		Sönd- och Helgdagar	
	Fr. Stockholm Central	Till Nynäshamn	Fr. Nynäshamn	Till Stockholm Central
Fr. Stockholm Central	0.30	0.40	0.30	0.40
Fr. Nynäshamn	0.30	0.40	0.30	0.40
Fr. Kullista	0.30	0.40	0.30	0.40
Fr. Ösmo	0.30	0.40	0.30	0.40
Fr. Hemfors	0.30	0.40	0.30	0.40
Fr. Tunngelsta	0.30	0.40	0.30	0.40
Fr. Västertaninge	0.30	0.40	0.30	0.40
Fr. Handen	0.30	0.40	0.30	0.40
Fr. Jordbro	0.30	0.40	0.30	0.40
Fr. Högbo	0.30	0.40	0.30	0.40
Fr. Västertaninge	0.30	0.40	0.30	0.40
Fr. Hemfors	0.30	0.40	0.30	0.40
Fr. Ösmo	0.30	0.40	0.30	0.40
Fr. Kullista	0.30	0.40	0.30	0.40
Fr. Nynäshamn	0.30	0.40	0.30	0.40

Direkta II och III klass vagnar till och från Stockholms Centralstation i alla tåg med undantag af tågen 149, 150 och 604. Tågen 149, 150 och 604 medföra endast III kl. vagnar å statsbanan. Tåg, som utgå från hamnen i Nynäs, afgå därifrån 10 minuter före afgångstiden från Nynäshamn.

* Då statsbanans tåg 604 är inställt, är ankommstiden till Stockholms G. Kl. 12.41.

72. Norrköping—Valdemarsvik.		Valdemarsvik—Norrköping.	
Fr. Stockholm 20 a	Göteborg 21 b	Norrk.-Söderk.-Vikbol. j., spårv. 0.891.	...
1000	1010	1000	1010
840	850	840	850
723	733	723	733
316	326	316	326

Liljeholmens

Ljus Ljus

Oöfverträffade i hvithet och ljusstyrka.

ARVID NORDQUIST'S HANDELSAKTIEBOLAG, Stockholm.

Konserver, Specerier etc. samt Säsongvaror för middagar och fester.

KATALOG sändes på begäran franco.

47. Oxelösund—Flen—Valskog—Kolbäck.

Table with columns for station names (e.g., Oxelösund, Flen, Valskog, Kolbäck) and various time/price columns (Bl. 10, Pl. 2, etc.).

Kolbäck—Valskog—Flen—Oxelösund.

Table with columns for station names (e.g., Kolbäck, Valskog, Flen, Oxelösund) and various time/price columns (Zon, Km., Biljettpreis).

48. Mälarbadens hamn—Nyby bruk (Torshälla) (Stockholm) Södertälje—Mariefred—Eskilstuna—Eskilstuna—Mariefred—Södertälje (Stockholm).

Table with columns for station names (e.g., Mälarbadens hamn, Nyby bruk, Eskilstuna) and various time/price columns (Bl. 5, Pl. 68, etc.).

(Stockholm) Södertälje—Mariefred—Eskilstuna—Nyby bruk (Torshälla)—Mälarbadens hamn.

Table with columns for station names (e.g., Södertälje, Mariefred, Eskilstuna, Nyby bruk) and various time/price columns (Bl. 5, Pl. 61, etc.).

© Lokaltåg.

Table with columns for station names (e.g., Folkesta, Hällby, Eskilstuna) and various time/price columns (Bl. 1, Bl. 3, etc.).

Läggesta—Mariefred

Table with columns for station names (Läggesta, Mariefred) and various time/price columns.

Mälarbadens hamn—Eskilstuna.

Table with columns for station names (Mälarbadens hamn, Eskilstuna) and various time/price columns.

Åkers styckebruk—Strängnäs.

Table with columns for station names (Åkers styckebruk, Strängnäs) and various time/price columns.

Mariefred—Läggesta.

Table with columns for station names (Mariefred, Läggesta) and various time/price columns.

Eskilstuna—Mälarbadens hamn.

Table with columns for station names (Eskilstuna, Mälarbadens hamn) and various time/price columns.

Strängnäs—Åkers styckebruk.

Table with columns for station names (Strängnäs, Åkers styckebruk) and various time/price columns.

48 b. Stålboga—Skebokvarn.

Table with columns for station names (Stålboga, Skebokvarn) and various time/price columns.

Skebokvarn—Stålboga.

Table with columns for station names (Skebokvarn, Stålboga) and various time/price columns.

50.

Stockholm—Roslagens järnvägar, spårvidd 0,891.

Biljettpris enligt Zontaxa B, sid. 6.

Direkta vagnar mellan Stockholms ö. och Norrtälje i nr 4/81, 10/75, 72/5 och 88/11; mellan Uppsala och Norrtälje i alla tåg.

Stockholm—Rimbo—Norrtälje.

Norrtälje—Rimbo—Stockholm.

Table with columns for stations (Fr. Stockholms ö., Danderyd, Enbyberg, Till Näsby, Fr. Österskär, Fr. Näsby, Täby, Till Vallentuna, Fr. Vallentuna, Molnby, Lindholmen, Frösunda, Ekskogen, Kärsa, Sparren, Rö, Till Rimbo) and rows for different train services with their respective departure times.

Table with columns for stations (Fr. Norrtälje, Fr. Rimbo, Rö, Sparren, Kärsa, Ekskogen, Frösunda, Lindholmen, Molnby, Till Vallentuna, Täby, Ensta, Till Näsby, Till Österskär, Fr. Näsby, Enbyberg, Stockholm, Till Stockholms ö., Till Stockh. (Engelbrektsg.) and rows for different train services.

Lokaltåg till och från Danderyd och Stocksdung se tab. 41. Obs! Tågen till och från Täby och Vallentuna äfvens. tåg. nr 1, 3, 8 o. 12 medföra endast III kl. vagnar.

Viggholm Skd. Omstigning i Täby till tåg M 35 för resande till Ensta, Näsby, Enbyberg, Danderyd och Stocksdung.

Stockholm—Rimbo—Häverörsund.

Table with columns for stations (Fr. Stockholms ö., Till Rimbo, Fr. Uppsala, Norrtälje, Fr. Rimbo, Nydal, Sättraby, Erken, Edsbro, Unango, Skobbruk, Edebo, Till Häverörsund) and rows for different train services.

Häverörsund—Rimbo—Stockholm.

Table with columns for stations (Fr. Häverörsund, Edebo, Skobbruk, Unango, Edsbro, Erken, Sättraby, Nydal, Till Rimbo, Till Norrtälje, Uppsala, Fr. Rimbo, Till Stockholms ö.) and rows for different train services.

Stockholm—Rimbo—Uppsala.

Uppsala—Rimbo—Stockholm.

Table with columns for stations (Fr. Stockholms ö., Till Rimbo, Fr. Häverörsund, Norrtälje, Fr. Rimbo, Ekebyholm, Rånäs, Råda, Till Knuthy, Fr. Knuthy, Kärfven, Faringe, Almunge, Länna, Löfstaden, Marielund, Gunsta, Bärbys, Skösta, Årsta, Till Uppsala) and rows for different train services.

Table with columns for stations (Fr. Stockholms ö., Sala 1, Gäfve 51, Enköping 7b, Fr. Uppsala, Årsta, Skösta, Bärbys, Gunsta, Marielund, Löfstaden, Länna, Almunge, Faringe, Kärfven, Till Knuthy, Fr. Knuthy, Råda, Rånäs, Ekebyholm, Till Rimbo, Till Norrtälje, Häverörsund, Fr. Rimbo, Till Stockholms ö.) and rows for different train services.

Obs! Tågen till och från Länna medföra endast III kl. vagnar.

Stockholm—Näsby—Österskär.

Table with columns for stations (Fr. Stockholms ö., Stocksdung, Danderyd, Enbyberg, Till Näsby, Fr. Häverörsund, Uppsala, Norrtälje, Fr. Näsby, Tibble, Vigbyholm, Rydbo, Åkersberga, Till Österskär) and rows for different train services.

Österskär—Näsby—Stockholm.

Table with columns for stations (Fr. Österskär, Åkersberga, Runö, Rydbo, Vigbyholm, Tibble, Till Näsby, Till Norrtälje, Uppsala, Häverörsund, Fr. Näsby, Enbyberg, Danderyd, Stocksdung, Till Stockholms ö.) and rows for different train services.

Djursholmsbanans tidtabell, se tab. 41, sid 25.

Bekvämlig och snabb tågförbindelse. Stockholm—Dalarne öfver Gäfve. Direkt II och III klassens vagnar Stockholm—Rättvik. Restaurangvagn Uppsala—Gäfve.

51. Ockelbo—Gäfve—Uppsala.

Biljettpris enligt zontaxa B, sid. 6.

Uppsala—Gäfve—Ockelbo.

Jultåg

Table with columns for stations (Fr. Östersund, Sundsvall 11, 7, Ånge 1, Hudiksvall 14, 7, Söderhamn 13, 7, Bolnäs 1) and rows for different train services.

Table with columns for stations (Fr. Stockholms ö., Uppsala—Gäfve j., spårv. 1,435, Fr. Uppsala, Sala 18, Rättvik 55, Falun 55, Gäfve c., Till Gäfve s., Järfsta, Knaperdalen, Furuviik, Ytterharnäs, Till Älfkarleö, Marmas, Mehedes Ann. 2, Till Örrskog, Till Tierp, Tobo, Till Örbyhus, Knypplan, Till Falun 55, Rättvik 55, Sala 18) and rows for different train services.

Table with columns for stations (Fr. Stockholm G., Uppsala—Gäfve j., spårv. 1,435, Fr. Uppsala, Sala 18, Rättvik 55, Falun 55, Gäfve c., Till Gäfve s., Järfsta, Knaperdalen, Furuviik, Ytterharnäs, Till Älfkarleö, Marmas, Mehedes Ann. 2, Till Örrskog, Till Tierp, Tobo, Till Örbyhus, Knypplan, Till Falun 55, Rättvik 55, Sala 18) and rows for different train services.

Table with columns for stations (Fr. Ockelbo, Kolforsen, Råhällan, Oslättfors, Brännåsen, Åbyggeby, Forsby, Strömsbro, Till Gäfve c., Till Falun 55, Rättvik 55, Sala 18, Till Gäfve s.) and rows for different train services.

Lörd. och dag före helgdag för tåg 41 uppehåll vid Knaperdalen, Furuviik och Ytterharnäs för åstignande. *Tåg nr 3 gör uppehåll vid Skutskär 9/5 för resande till Söderfors till och bortom Dan-nemora och Uppsala.

Jul- och Påsktåg Pt. 1a St. 3a 23 dec. 1912 och 23 dec. 1912 och 23 o. 24 dec. 1912 23 o. 26 mars 1913

23 o. 24 dec. 1912 23 dec. 1912 och 23 dec. 1912 23 o. 26 mars 1913

23 o. 24 dec. 1912 23 dec. 1912 och 23 dec. 1912 23 o. 26 mars 1913

Table with columns for stations (Fr. Gäfve södra—Bomhus, Fr. Gäfve södra, Kristinelund, Till Bomhus) and rows for different train services.

Table with columns for stations (Fr. Söderfors—Örrskog, Fr. Söderfors, Till Örrskog) and rows for different train services.

Table with columns for stations (Fr. Örrskog—Söderfors, Fr. Örrskog, Till Söderfors) and rows for different train services.

Table with columns for stations (Fr. Bomhus—Gäfve södra, Fr. Bomhus, Kristinelund, Till Gäfve södra) and rows for different train services.

1) Direkt II och III klassens vagnar i tågen nr 2 och 3: Stockholm—Rättvik; i tågen nr 1, 2, 3 och 4: Stockholm—Gäfve.

2) Vid Mehedes göres uppehåll: af tåg M 1 för resande till eller via Uppsala samt Tierps torgdagar äfven för resande till Tierp; af tåg M 4 för resande från eller via Uppsala.

SV. KÖMM. den 29 Mars 1913.

53. Krylbo-Kärrgr. Kärrgruvan-Krylbo.

Table with columns for routes (Fr. Gäfve 55, 1, Stockholm 7, Krylbo-Norbergs J., Kärrgruvan, Krylbo) and fares for different classes (I, II, III).

54. Hargshamn-Dannemora. Dannemora-Hargshamn.

Table with columns for routes (Fr. Stockholm 9, 51, Uppsala 51, Gäfve 51, Dannemora-Hargs J., Hargshamn, Dannemora) and fares.

55b. Mora Noret-Alfdalen.

Table with columns for routes (Fr. Stockholm 61, 35, 36, Göteborg 55, 61, 36, 35, Mora-Alfdalens J., Mora Noret) and fares.

55. Gäfve-Falun-Orsa.

Large table with multiple columns for routes (Fr. Ockelbo 51, Stockholm 7, Uppsala 51, Gäfve-Dala järnv., Falun, Orsa) and fares.

Orsa-Falun-Gäfve.

Table with columns for routes (Fr. Sveg 51, Bollnäs 58, Gäfve-Dala järnv., Orsa, Falun, Gäfve) and fares.

Alfdalen-Mora Noret.

Table with columns for routes (Mora-Alfdalens järnv., Alfdalen, Mora Noret) and fares.

56. Falun-Björbo.

Table with columns for routes (Fr. Stockh. 35, 36, 61, Göteborg 61, Falun, Björbo) and fares.

57. Sveg-Orsa.

Table with columns for routes (Orsa-Härjedalens järnv., Sveg, Orsa) and fares.

58. Bollnäs (Lobonäs-Voxna)-Orsa.

Table with columns for routes (Fr. Stockholm C.1, Gäfve 51, Söderhamn 13, 7, Hudiksvall 14, 7, Dala-Hälsinglands järnv., Voxna, Orsa) and fares.

Orsa Voxna-Lobonäs-Bollnäs.

Table with columns for routes (Dala-Hälsinglands järnv., Orsa, Voxna, Lobonäs, Bollnäs) and fares.

59. Göteborg-Särö-Göteborg, se sid. 49.

60. Annefors-Hörken. Hörken-Annefors.

Table with columns for routes (Säfnäs järnv., Annefors, Hörken) and fares.

Table with columns for routes (Fr. Falun 61, Hörken, Annefors) and fares.

SALUBRIN Patenteradt, Giffrött, Antiseptiskt, Se annonsen å omslagets sista sida.

Upplaga 28,000 ex. Lördagar 52,000 ex. GÖTEBORGS HANDELS- OCH SJÖFARTSTIDNING finnes hos tagbudena och i kiosker vid de större stationerna.

61. Falun-Göteborg.

(Biljettpreis zontaxa B, sid. 6.)

Göteborg-Falun.

62. Insjön-Borlänge-Krylbo.

Ångbåtsförbindelse fr. Leksand t. Insjön i anslutning med St. 1 dagligen hela vintern då isförhållandena så medgifva.

Table 61: Falun-Göteborg. A detailed railway schedule table with columns for station names, departure times, and fares. It includes routes like Falun to Göteborg and vice versa, with various stops and connections.

Table 62: Insjön-Borlänge-Krylbo. A detailed railway schedule table for the Insjön-Borlänge-Krylbo line. It includes routes like Insjön to Borlänge and Krylbo, with various stops and connections.

Table 63: Lilla Edet-Alfhem. A detailed railway schedule table for the Lilla Edet-Alfhem line. It includes routes like Lilla Edet to Alfhem and vice versa, with various stops and connections.

Table 64: Krylbo-Borlänge-Insjön. A detailed railway schedule table for the Krylbo-Borlänge-Insjön line. It includes routes like Krylbo to Borlänge and Insjön, with various stops and connections.

Ångbåtsförbindelse fr. Insjön t. Leksand i anslutning med St. 2 dagligen hela vintern då isförhållandena så medgifva.

I trafik öfver Krylbo med eller öfver Insjön utgå afgifterna efter 13 zontal. I trafik öfver Krylbo med eller öfver Falun utgå afgifterna för linjen Krylbo-Borlänge efter 8 zontal, med undantag för i trafik mellan Stockholms Central t. ensa sidan och stationerna Bergsgården, Grycksbo, Slågmyra och Slättberg t. den andra, då afgifterna utgå efter 7 1/2 zontal, samt i trafik mellan Stockholms Central och stationerna Västgärde och Rättvik, då afgifterna utgå efter 7 zontal. I trafik mellan Stockholm och Borlänge utgå afgifterna efter 9 zontal för linjen Krylbo-Borlänge. I trafik öfver Borlänge till eller från Insjön och Gagnef med eller öfver Falun utgå afgifterna efter 4 zontal för linjen Insjön-Borlänge, resp. Gagnef-Borlänge samt mellan Insjön och Falun öfver Rephåcken efter 4 1/2 zontal för linjen Insjön-Rephåcken.

63. Lilla Edet-Alfhem.

Table 63: Lilla Edet-Alfhem. A detailed railway schedule table for the Lilla Edet-Alfhem line. It includes routes like Lilla Edet to Alfhem and vice versa, with various stops and connections.

64. Örebro-Finspång-Norrköping. Table with columns for stations (Fr. Örebro S., Fr. Finspång, etc.) and fares.

Norrköping-Finspång-Örebro. Table with columns for stations (Fr. Arkösund, Fr. Valdemarsvik, etc.) and fares.

Lokaltåg. Norsholm-Skärblacker. Table with columns for stations (Fr. Skärblacker, Till Kimstad, etc.) and fares.

67. Tidaholm-Stenstorp. Table with columns for stations (Fr. Asarp, Fr. Västervik, etc.) and fares.

65. Norsholm-Västervik-Hultsfred. Table with columns for stations (Fr. Norsholm, Fr. Västervik, etc.) and fares.

Hultsfred-Västervik-Norsholm. Table with columns for stations (Fr. Hultsfred, Fr. Västervik, etc.) and fares.

Vartofta-Åsarp. Table with columns for stations (Fr. Vartofta, Fr. Åsarp, etc.) and fares.

69. Linköping-Kisa-Hultsfred. Table with columns for stations (Fr. Linköping, Fr. Kisa, etc.) and fares.

66. Mjölby-Hästholmen-Hjo-Stenstorp. Table with columns for stations (Fr. Mjölby, Fr. Hästholmen, etc.) and fares.

Stenstorp-Hjo-Hästholmen-Mjölby. Table with columns for stations (Fr. Stenstorp, Fr. Hjo, etc.) and fares.

Hultsfred-Kisa-Linköping. Table with columns for stations (Fr. Hultsfred, Fr. Kisa, etc.) and fares.

Vertical text on the left side of the page: Genomgående vagnar Stockholm-Falun samt Stockholm-Insjön-Stockholm i tåg 1.

Se Aktie-Bol. Stockholms Handelsbanks annons på Statens Järnvägsbiljetten! Vänd på biljetten!

Biljettpolis: Samtrafiktaxa sid. 6, Tab. B. Sön- och Helgdagar tur och retur 6,75 öre i II och 4,5 öre i III kl. per km.

69 b. Åtvidaberg-Bjärke. Table with columns for destinations (Fr. Västervik 65, Norsholm 65, Östra Centralb., spårv. 1,435, Åtvidaberg, Mormorsgrufvan, Banketorp, Markustorp, Till Bjärke, Till Linköping 69) and ticket prices for various classes.

74. Mariestad-Moholm, Forshem-Lidköping-Håkantorps. Table listing routes and ticket prices for stations like Fr. Stockholms Centr., Göteborg 21b, Fr. Moholm, Valla, Säckeästad, Julia, Svanröddjan, Till Mariestad.

Table listing routes and ticket prices for stations like Fr. Mariestad, Svanröddjan, Julia, Säckeästad, Valla, Till Moholm, Till Göteborg 21a, Stockholms Centr. 21b, Lidköping-Håkantorps järnv., spårv. 0,891, Fr. Håkantorps, Håkantorps anhalt, Smedofta, Järpås, Bryne, Lovena, Risa, Till Lidköping, Kinnekulle-Lidköpings järnv., spårv. 0,891, Fr. Lidköping, Fålbäck, Trufve, Kälby, Blomborg, Hållstads, Till Råbäck, Fr. Råbäck, Hållstads Egendom, Till Håkantorps, Kinnekulle-Lidköpings järnv., spårv. 0,891, Till Håkantorps.

70. Ringstorp-Linköping-Vadstena-Ödeshög. Table listing routes and ticket prices for stations like Fr. Ringstorp, Ringås, Greby, Asköby, Hasselbacken, Vårdsberg, Råberga, Till Linköping S. J., Fr. Stockholm 20a, Norrköping 20a, Fr. Linköping S. J., Tyft, Bränninge, Vallby, Vretakloster, Gullberg, Maspelösa, Till Klockrike, Fr. Klockrike, Löparehem, Brunnkärr, Till Borensberg, Fr. Borensberg, Brunnkärr, Löparehem, Till Klockrike, Fr. Klockrike, Alfvan, Fornåsa, Hvarf, Fågelsta, Till Motala 23, Fr. Motala 23, Fr. Fågelsta, Aska, Till Vadstena, Fr. Vadstena, Norehoff, Arneberga, Herrstad, Källstad, Rogslösa, Borghamn, Djurkälla, Välfversunda, Ömberg, Alvastra, Till Håstholm, Till Hjo, Till Håstholm, Till Sjötorp, Till Ödeshög.

75. Tun-Lidköping. Table listing routes and ticket prices for stations like Lidköping-Källands järnv., spårv. 0,891, Fr. Tun, Friel, Tädene, Na Kedum, Kjöllshed, Örslösa, Björnegråden, Smedofta, Håkantorps anhalt, Till Håkantorps, Fr. Lidköping, Risa, Lovena, Bryne, Järpås, Smedofta, Håkantorps anhalt, Till Håkantorps.

76. Lidköping-Tun. Table listing routes and ticket prices for stations like Lidköping-Källands järnv., spårv. 0,891, Fr. Lidköping, Jakobstorp, Björnegråden, Örslösa, Kjöllshed, Na Kedum, Tädene, Friel, Till Tun.

Gårdsjö Hotell. Rekommenderas. Ny regim. Rikstelefon: Hoiva 9B.

77. V:a Göteborg-Skara-Mariestad-Gårdsjö, Tumleberg-Håkantorps (Lidköping). Table listing routes and ticket prices for stations like Fr. Malmö 148, Hålsingb. F.137, 148, Västergöttl.-Göteborg, spårv. 0,891, Fr. V:a Göteborg, Lärje, Gunnilse, Björnsared, Olofstorps, Stannum, Gråbo, Björboholm, Sjövik, Mjörnsjö, Anten, Kvarnabo, Till Grånäs, Fr. Grånäs, Stollebrunn, Stora Mellby, Gendalen, Nossebro, Essunga, Till Tumleberg, Fr. Tumleberg, Kådem, Till Vara, Fr. Herrljunga 84, Värnsborg 84, Fr. Vara, Tråvad, Stora Hof, Kvänum, Öttum, Budatorp, Kålltorp, Ardal, Sinnabo, Till Skara, Till Stenstorp 78, Skofde 78, 79, Fr. Skofde 78, 79, Stenstorp 78, Fr. Skara, Tueta, Myråsen, Lundsbrunn, Våttlösa, Göteborg, Malma, Kärrgråden, Gåssäter, Till Forshem, Till Råbäck 74, Lidköping 74, Fr. Lidköping 74, Råbäck 74, Fr. Forshem, Österången, Åskedörr, Svanoberg, Lugnås, Prästkvarn, Lekberg, Till Mariestad, Till Moholm 74, Stockh. C. 21b, Fr. Mariestad, Hassle-Säby, Hasslerör, Tjos, Lyrestad, Torfeed, Fagerlid, Hoiva, Nockerud, Till Gårdsjö, Till Örebro 23, Stockh. C. 21b, Fr. Tumleberg, Arentorp, Helås, Till Håkantorps, Till Värnsborg 84, Lidköping 74.

77. V:a Göteborg-Skara-Mariestad-Gårdsjö, Tumleberg-Håkantorps (Lidköping). Table listing routes and ticket prices for stations like Fr. Malmö 148, Hålsingb. F.137, 148, Västergöttl.-Göteborg, spårv. 0,891, Fr. V:a Göteborg, Lärje, Gunnilse, Björnsared, Olofstorps, Stannum, Gråbo, Björboholm, Sjövik, Mjörnsjö, Anten, Kvarnabo, Till Grånäs, Fr. Grånäs, Stollebrunn, Stora Mellby, Gendalen, Nossebro, Essunga, Till Tumleberg, Fr. Tumleberg, Kådem, Till Vara, Fr. Herrljunga 84, Värnsborg 84, Fr. Vara, Tråvad, Stora Hof, Kvänum, Öttum, Budatorp, Kålltorp, Ardal, Sinnabo, Till Skara, Till Stenstorp 78, Skofde 78, 79, Fr. Skofde 78, 79, Stenstorp 78, Fr. Skara, Tueta, Myråsen, Lundsbrunn, Våttlösa, Göteborg, Malma, Kärrgråden, Gåssäter, Till Forshem, Till Råbäck 74, Lidköping 74, Fr. Lidköping 74, Råbäck 74, Fr. Forshem, Österången, Åskedörr, Svanoberg, Lugnås, Prästkvarn, Lekberg, Till Mariestad, Till Moholm 74, Stockh. C. 21b, Fr. Mariestad, Hassle-Säby, Hasslerör, Tjos, Lyrestad, Torfeed, Fagerlid, Hoiva, Nockerud, Till Gårdsjö, Till Örebro 23, Stockh. C. 21b, Fr. Tumleberg, Arentorp, Helås, Till Håkantorps, Till Värnsborg 84, Lidköping 74.

Table listing routes and ticket prices for stations like Fr. Stockholm C. 21a, Örebro 23, Fr. Gårdsjö, Nockerud, Hoiva, Fagerlid, Torfeed, Lyrestad, Tjos, Hasslerör, Hassle-Säby, Till Mariestad, Fr. Stockholm C. 21a, Moholm 74, Fr. Mariestad, Lekberg, Prästkvarn, Lugnås, Svanoberg, Åskedörr, Österången, Till Forshem, Till Råbäck 74, Lidköping 74, Fr. Lidköping 74, Råbäck 74, Fr. Forshem, Gåssäter, Kärrgråden, Malma, Götene, Våttlösa, Lundsbrunn, Myråsen, Tueta, Till Skara, Till Stenstorp 78, Skofde 78, 79, Fr. Skofde 78, 79, Stenstorp 78, Fr. Skara, Sinnabo, Ardal, Kålltorp, Öttum, Kvänum, Stora Hof, Tråvad, Till Vara, Till Värnsborg 84, Herrljunga 84, Fr. Värnsborg 84, Herrljunga 84, Fr. Vara, Kådem, Till Tumleberg, Fr. Tumleberg, Essunga, Nossebro, Gendalen, Stora Mellby, Sollebrunn, Fr. Grånäs, Kvarnabo, Anten, Mjörnsjö, Sjövik, Björboholm, Gråbo, Stannum, Olofstorps, Björnsared, Gunnilse, Lärje, Till V:a Göteborg, Till Hålsingb. F.148,137, Malmö 148, Fr. Värnsborg 84, Lidköping 74, Fr. Håkantorps, Helås, Arentorp, Till Tumleberg.

73. Norrköping-Arkösund. Table listing routes and ticket prices for stations like Fr. Stockholm 20a, Göteborg 21b, Linköping 20b, Finspång 64, Fr. Norrköping 0, Brännestad, Kumleby 72, Furingstad, Asvillinge, Kuddby, Ö. Stenby, Ö. Husby, Håradshammar, Hylinge, Svanneby, Kättinge, Jonsberg, Ödnebo, Till Arkösund.

Table listing routes and ticket prices for stations like Fr. Värnsborg 84, Lidköping 74, Fr. Håkantorps, Helås, Arentorp, Till Tumleberg.

74. Arkösund-Norrköping. Table listing routes and ticket prices for stations like Fr. Arkösund, Ödnebo, Jonsberg, Kättinge, Svaneby, Hylinge, Ö. Stenby, Ö. Husby, Kuddby, Asvillinge, Furingstad, Kumleby 72, Brännestad, Till Norrköping 0, Till Finspång 64, Linköping 20a, Göteborg 21b, Stockholm 20a.

Tab. 72. Norrköping-Valdemarsvik se sid. 20.

78. Lidköping-Skara-Stenstorp. Biljettpriser per km. Enkel resor 7 öre I och 4 öre II och III kl. Tur- och retur (14 dagar) 50 % mer. I samtrafik taxa B sid. 6.

80. Göteborg-Borås-Alvesta. Biljettpriser per km. Enkel resor 7 öre I och 4 öre II och III kl. Tur- och retur (14 dagar) 50 % mer. I samtrafik taxa B sid. 6.

Alfvesta-Borås-Göteborg. Biljettpriser per km. Enkel resor 7 öre I och 4 öre II och III kl. Tur- och retur (14 dagar) 50 % mer. I samtrafik taxa B sid. 6.

78 b. Skara-Timmersdala. Biljettpriser per km. Enkel resor 7 öre I och 4 öre II och III kl. Tur- och retur (14 dagar) 50 % mer. I samtrafik taxa B sid. 6.

81. Varberg-Åtran-Kinnareds Järnväg. Se sid. 40. Biljettpriser per km. Enkel resor 7 öre I och 4 öre II och III kl. Tur- och retur (14 dagar) 50 % mer. I samtrafik taxa B sid. 6.

82. Herrlunga-Borås-Varberg. Biljettpriser per km. Enkel resor 7 öre I och 4 öre II och III kl. Tur- och retur (14 dagar) 50 % mer. I samtrafik taxa B sid. 6.

79. Sköfde-Axvall. Biljettpriser per km. Enkel resor 7 öre I och 4 öre II och III kl. Tur- och retur (14 dagar) 50 % mer. I samtrafik taxa B sid. 6.

83. Kollmården-Virå. Biljettpriser per km. Enkel resor 7 öre I och 4 öre II och III kl. Tur- och retur (14 dagar) 50 % mer. I samtrafik taxa B sid. 6.

83. Kollmården-Virå. Biljettpriser per km. Enkel resor 7 öre I och 4 öre II och III kl. Tur- och retur (14 dagar) 50 % mer. I samtrafik taxa B sid. 6.

HOTELL & PENSIONAT Nr 8-10 Norrlandsgatan, 2 tr. Stockholm. Komfortabla resanderum. Moderata priser. Vördsamt E. Hellström.

84. Uddevalla-Vänerns Herrljunga. Table with columns for station names and ticket prices for various routes.

Herrljunga-Vänerns-Uddevalla. Table with columns for station names and ticket prices for various routes.

86. Uddevalla-Bengtstors. Table with columns for station names and ticket prices for various routes.

87. Strömstad-Göteborg. Table with columns for station names and ticket prices for various routes.

Göteborg-Strömstad. Table with columns for station names and ticket prices for various routes.

Bengtstors-Uddevalla. Table with columns for station names and ticket prices for various routes.

89. Kornsjö-Mellerud. Table with columns for station names and ticket prices for various routes.

Mellerud-Kornsjö. Table with columns for station names and ticket prices for various routes.

Advertisement for Uddevalla stads största och förnämsta Hotel, featuring a logo and contact information.

91. Falkenberg-Limmared. Table with columns for station names and ticket prices for various routes.

Limmared-Falkenberg. Table with columns for station names and ticket prices for various routes.

92. Jönköpings Ö. Vireda. Table with columns for station names and ticket prices for various routes.

Vireda-Jönköpings Ö. Table with columns for station names and ticket prices for various routes.

93. Falköping-Ranten - Landeryd.

Table with 5 columns: Station, Distance, and Fare. Includes routes from Stockholm to Falköping and Landeryd.

Landeryd - Falköping-Ranten.

Table with 5 columns: Station, Distance, and Fare. Includes routes from Landeryd to Falköping and Stockholm.

95. Nässjö - Halmstad.

Table with 5 columns: Station, Distance, and Fare. Includes routes from Stockholm to Nässjö and Halmstad.

Halmstad - Nässjö

Table with 5 columns: Station, Distance, and Fare. Includes routes from Halmstad to Nässjö and Stockholm.

94. Säfsjö - Hvetlanda - Målilla.

Table with 5 columns: Station, Distance, and Fare. Includes routes between Säfsjö, Hvetlanda, and Målilla.

STADSHOTELLET

ULRICEHAMN. Centralt beläget: vid St. torget. Innehafvare: Karl E. Ekegrén rekommenderas. Fullständiga rättigheter. Centralhoppvårning. Elektrisk belysning. Telefon i resanderummen. Förstklassiga lokaler. Uppackningsrum. GODT BORD. Ljus och trevliga rum från 1.50 till högre priser. I ULRICEHAMN.

ZONTAXA.

Table with 4 columns: Zon, Kilom., and Enk. bilj. II, III. Shows fares for different zones and distances.

Målilla - Hvetlanda - Säfsjö.

Table with 5 columns: Station, Distance, and Fare. Includes routes between Målilla, Hvetlanda, and Säfsjö.

96. Jönköpings Hamn - Vaggeryd.

Table with 5 columns: Station, Distance, and Fare. Includes routes from Stockholm to Jönköping and Vaggeryd.

Vaggeryd - Jönköpings Hamn.

Table with 5 columns: Station, Distance, and Fare. Includes routes from Vaggeryd to Jönköping and Stockholm.

99. Oskarshamn - Ruda.

Table with 5 columns: Station, Distance, and Fare. Includes routes between Ruda and Oskarshamn.

98. Nässjö - Oskarshamn.

Table with 5 columns: Station, Distance, and Fare. Includes routes from Stockholm to Nässjö and Oskarshamn.

Oskarshamn - Nässjö.

Table with 5 columns: Station, Distance, and Fare. Includes routes from Oskarshamn to Nässjö and Stockholm.

Ruda - Oskarshamn.

Table with 5 columns: Station, Distance, and Fare. Includes routes between Ruda and Oskarshamn.

Tur och retur (gällande avstampingsdagen) 50 % mer.

Table with 5 columns: Station, Distance, and Fare. Shows return fares with 50% surcharge.

Table 100: Älmhult-Olofström-Sölvesborg. Biljettpreis; lokaltrafik taxa. Fr. Stockholm 20 a, 101, Göteborg B:s 80, 101, Malmö 20 b, 101.

Table 101: Sölvesborg-Olofström-Älmhult. Biljettpreis; lokaltrafik taxa. Fr. Karlshamn 119, Ronneby 119, Karlshamn 119, Kristianstad 119, Malmö 20 b, 119.

Table 105: Växjö-Virserum. Biljettpreis; lokaltrafik taxa. Fr. Stockholm 20 a, 101, Göteborg B:s 80, 101, Malmö 20 b, 101.

Table 106: Virserum-Växjö. Biljettpreis; lokaltrafik taxa. Fr. Virserum 25 a, 101, Hjärtristrom, Mosstorp, Triabo, Hultanas, Sisseshult, Flybo, Norrhult, Klafrestrom, Sandreda, Brals, Britatorp, Rottne, Rottnekvam, Norrgårda, Eyodal, Till Växjö.

Table 101 o. 102: Karlskrona-Växjö-Alfvesta. Biljettpreis; lokaltrafik taxa. Fr. Ronneby 119, Karlskrona-Växjö, spårv. 1,435, Sunna, Gullberna, Torskors, Rödeby, Spjutsbygd, Näfragöl, Holmsjö, Fur, Saleboda, Växjö, Linnfors, Till Emmaboda, Till Kalmar 107, Fr. Kalmar 108, Fr. Emmaboda, Moshult, Skruf, Tjugosjö, Till Lessebo, Till Kosta 110, Fr. Kosta 110, Fr. Lessebo, Hofmantorp, Flägerstad, Äryd, Billa, Till Växjö, Fr. Ronneby 119, Karlsh. 116, 104, 103, Virserum 105.

Table 103: Växjö-Ronneby. Biljettpreis; lokaltrafik taxa. Fr. Stockholm 20 a, 101, Göteborg B:s 80, 101, Malmö 20 b, 101, Växjö-Tingsryds J., spårv. 1,067, Fr. Växjö, Bramtorp, Tegnaby, Krokvik, Ingolstad, Uråsa, Snappahom, Väckelsång, Till Kvarnamåla, Till Ryd 104, 116, Karlshamn 116, 104, Ryd 116, 104, Fr. Kvarnamåla, Till Tingsryd, Bredåkra-Tingsryds J., spårv. 1,067, Fr. Tingsryd, Hensmåla, Konga, Vermanshult, Hallabro, Backaryd, Ettebro, Till Bredåkra, Till Karlshamn 119, Blekinge kustbanor, spårv. 1,067, Fr. Bredåkra, Djupadal, Till Ronneby, Till Karlskrona 119.

Table 107: Kalmar-Berga. Biljettpreis; lokaltrafik taxa. Fr. Karlskrona 113, 112, Kalmar-Berga järnv., spårv. 0,891, Fr. Kalmar, Kalmar Västra, Bergaby, Kläckeberga, Förlösa, Lückeby, Ronneby, Kåremo, Haraldsmåla, Ålem, Blomstermåla, Till Sandbäckshult, Till Mönsterås 105, Fr. Mönsterås 105, Sandbäckshult, Hornsö, Verlebo, Långemåla, Till Rudå, Till Oskarshamn 99, Fr. Oskarshamn 99, Berga gård, Högsby, Till Berga, Till Oskarshamn 99, Vättersby 98, 65, Näsåjö 98, Linköping 98, 69, Stockholm 98, 20 b eller 98, 69, 20 b, Göteborg 98, 24, 21 a, Fr. Göteborg 21 a, 24, 98, Stockholm 20 a, 98 eller 20 a, 69, 98, Linköping 20, 98, Näsåjö 98, Vättersby 65, 98, Oskarshamn 98.

Table 108: Mönsterås-Kräksmåla. Biljettpreis; lokaltrafik taxa. Mönsterås-Åshedå J., spårv. 0,891, Fr. Mönsterås, Norrböcken, Till Sandbäckshult, Berga 107, Kalmar 107, Fr. Sandbäckshult, Hvitsten, Abbotorp, Väckerslät, Knifvingaryd, Sandslätt, Alsterbro, Ö. Hinshult, Fröskebo, Till Kräksmåla, Kräksmåla-Mönsterås, Mönsterås-Åshedå järnv., spårv. 0,891, Fr. Kräksmåla, Föskels, Ö. Hinshult, Alsterbro, Sandslätt, Knifvingaryd, Väckerslät, Abbotorp, Hvitsten, Till Sandbäckshult, Till Kalmar 107, Berga 107, Kalmar 107, Fr. Sandbäckshult, Tålebo, Norrböcken, Till Mönsterås.

Table 104: Norraryd-Kvarnamåla. Biljettpreis; lokaltrafik taxa. Fr. Karlshamn 116, Ryd 116, Vislanda 116, Hönshytte-Kvarnamåla järnväg, spårv. 1,067, Fr. Norraryd, Blidingsholm, Sjöryd, Urshult, Rösåla, Till Kvarnamåla, Till Tingsryd 103, Växjö 103.

Table 105: Ronneby-Växjö. Biljettpreis; lokaltrafik taxa. Fr. Karlskrona 119, Blekinge kustbanor, spårv. 1,067, Fr. Ronneby, Djupadal, Till Bredåkra, Fr. Karlshamn 119, Bredåkra-Tingsryds J., spårv. 1,067, Fr. Bredåkra, Ettebro, Backaryd, Hallabro, Vermanshult, Tattamåla, Konga, Hensmåla, Till Tingsryd, Växjö-Tingsryds J., spårv. 1,067, Fr. Tingsryd, Till Ryd 104, 116, Karlshamn 116, 104, Ryd 116, 104, Fr. Kvarnamåla, Väckelsång, Snappahom, Uråsa, Ingolstad, Krokvik, Tegnaby, Bramtorp, Till Växjö, Till Malmö 101, 20, Göteborg B:s 101, 80, Stockholm 101, 20.

Table 106: Kalmar-Berga. Biljettpreis; lokaltrafik taxa. Fr. Karlskrona 113, 112, Kalmar-Berga järnv., spårv. 0,891, Fr. Kalmar, Kalmar Västra, Bergaby, Kläckeberga, Förlösa, Lückeby, Ronneby, Kåremo, Haraldsmåla, Ålem, Blomstermåla, Till Sandbäckshult, Till Mönsterås 105, Fr. Mönsterås 105, Sandbäckshult, Hornsö, Verlebo, Långemåla, Till Rudå, Till Oskarshamn 99, Fr. Oskarshamn 99, Berga gård, Högsby, Till Berga, Till Oskarshamn 99, Vättersby 98, 65, Näsåjö 98, Linköping 98, 69, Stockholm 98, 20 b eller 98, 69, 20 b, Göteborg 98, 24, 21 a, Fr. Göteborg 21 a, 24, 98, Stockholm 20 a, 98 eller 20 a, 69, 98, Linköping 20, 98, Näsåjö 98, Vättersby 65, 98, Oskarshamn 98.

Table 107: Kalmar-Berga. Biljettpreis; lokaltrafik taxa. Fr. Karlskrona 113, 112, Kalmar-Berga järnv., spårv. 0,891, Fr. Kalmar, Kalmar Västra, Bergaby, Kläckeberga, Förlösa, Lückeby, Ronneby, Kåremo, Haraldsmåla, Ålem, Blomstermåla, Till Sandbäckshult, Till Mönsterås 105, Fr. Mönsterås 105, Sandbäckshult, Hornsö, Verlebo, Långemåla, Till Rudå, Till Oskarshamn 99, Fr. Oskarshamn 99, Berga gård, Högsby, Till Berga, Till Oskarshamn 99, Vättersby 98, 65, Näsåjö 98, Linköping 98, 69, Stockholm 98, 20 b eller 98, 69, 20 b, Göteborg 98, 24, 21 a, Fr. Göteborg 21 a, 24, 98, Stockholm 20 a, 98 eller 20 a, 69, 98, Linköping 20, 98, Näsåjö 98, Vättersby 65, 98, Oskarshamn 98.

Table 104: Norraryd-Kvarnamåla. Biljettpreis; lokaltrafik taxa. Fr. Karlshamn 116, Ryd 116, Vislanda 116, Hönshytte-Kvarnamåla järnväg, spårv. 1,067, Fr. Norraryd, Blidingsholm, Sjöryd, Urshult, Rösåla, Till Kvarnamåla, Till Tingsryd 103, Växjö 103.

Table 105: Ronneby-Växjö. Biljettpreis; lokaltrafik taxa. Fr. Karlskrona 119, Blekinge kustbanor, spårv. 1,067, Fr. Ronneby, Djupadal, Till Bredåkra, Fr. Karlshamn 119, Bredåkra-Tingsryds J., spårv. 1,067, Fr. Bredåkra, Ettebro, Backaryd, Hallabro, Vermanshult, Tattamåla, Konga, Hensmåla, Till Tingsryd, Växjö-Tingsryds J., spårv. 1,067, Fr. Tingsryd, Till Ryd 104, 116, Karlshamn 116, 104, Ryd 116, 104, Fr. Kvarnamåla, Väckelsång, Snappahom, Uråsa, Ingolstad, Krokvik, Tegnaby, Bramtorp, Till Växjö, Till Malmö 101, 20, Göteborg B:s 101, 80, Stockholm 101, 20.

Table 106: Kalmar-Berga. Biljettpreis; lokaltrafik taxa. Fr. Karlskrona 113, 112, Kalmar-Berga järnv., spårv. 0,891, Fr. Kalmar, Kalmar Västra, Bergaby, Kläckeberga, Förlösa, Lückeby, Ronneby, Kåremo, Haraldsmåla, Ålem, Blomstermåla, Till Sandbäckshult, Till Mönsterås 105, Fr. Mönsterås 105, Sandbäckshult, Hornsö, Verlebo, Långemåla, Till Rudå, Till Oskarshamn 99, Fr. Oskarshamn 99, Berga gård, Högsby, Till Berga, Till Oskarshamn 99, Vättersby 98, 65, Näsåjö 98, Linköping 98, 69, Stockholm 98, 20 b eller 98, 69, 20 b, Göteborg 98, 24, 21 a, Fr. Göteborg 21 a, 24, 98, Stockholm 20 a, 98 eller 20 a, 69, 98, Linköping 20, 98, Näsåjö 98, Vättersby 65, 98, Oskarshamn 98.

Table 107: Kalmar-Berga. Biljettpreis; lokaltrafik taxa. Fr. Karlskrona 113, 112, Kalmar-Berga järnv., spårv. 0,891, Fr. Kalmar, Kalmar Västra, Bergaby, Kläckeberga, Förlösa, Lückeby, Ronneby, Kåremo, Haraldsmåla, Ålem, Blomstermåla, Till Sandbäckshult, Till Mönsterås 105, Fr. Mönsterås 105, Sandbäckshult, Hornsö, Verlebo, Långemåla, Till Rudå, Till Oskarshamn 99, Fr. Oskarshamn 99, Berga gård, Högsby, Till Berga, Till Oskarshamn 99, Vättersby 98, 65, Näsåjö 98, Linköping 98, 69, Stockholm 98, 20 b eller 98, 69, 20 b, Göteborg 98, 24, 21 a, Fr. Göteborg 21 a, 24, 98, Stockholm 20 a, 98 eller 20 a, 69, 98, Linköping 20, 98, Näsåjö 98, Vättersby 65, 98, Oskarshamn 98.

Järnvägshotellet, Alfvesta

(beläget invid järnvägsstationen). Förstklassiga rum från 1.50 till högre priser. Uppackningsavg. Elektriskt ljus. Vaktmästare möter vid alla tåg. Rikstelsfon 33.

108. Emmaboda—Kalmars.

Table with columns for route (Fr. Karskrona, Fr. Bergkvara, Fr. Emmaboda), departure times, and ticket prices (Enkel, Biljettpreis).

Kalmar—Emmaboda.

Table with columns for route (Fr. Karskrona, Fr. Bergkvara, Fr. Emmaboda), departure times, and ticket prices.

109. Nybro—Säfsjöström.

Table with columns for route (Fr. Kalmar, Fr. Nybro, Fr. Säfsjöström), departure times, and ticket prices.

Säfsjöström—Nybro.

Table with columns for route (Fr. Nybro, Fr. Säfsjöström, Fr. Lessebo), departure times, and ticket prices.

110. Mälars—Lessebo. Lessebo—Mälars.

Table with columns for routes (Fr. Nybro, Fr. Mälars, Fr. Lessebo), departure times, and ticket prices.

112. Kalmar—Torsås.

Table with columns for routes (Fr. Torsås, Fr. Kalmar), departure times, and ticket prices.

Torsås—Kalmar.

Table with columns for routes (Fr. Kalmar, Fr. Torsås), departure times, and ticket prices.

113. Bergkvara—Torsås—Karliskrona.

Table with columns for routes (Fr. Bergkvara, Fr. Torsås, Fr. Karliskrona), departure times, and ticket prices.

114, 116. Karlshamn—Vislanda—Bolmen—Halmstad.

Large table with multiple columns for routes (Fr. Karlshamn, Fr. Vislanda, Fr. Bolmen, Fr. Halmstad), departure times, and ticket prices.

Karliskrona—Torsås—Bergkvara.

Table with columns for routes (Fr. Alfvesta, Fr. Karliskrona, Fr. Bergkvara), departure times, and ticket prices.

Halmstad—Bolmen—Vislanda—Karlshamn.

Table with columns for routes (Fr. Halmstad, Fr. Bolmen, Fr. Vislanda, Fr. Karlshamn), departure times, and ticket prices.

Åstedts försklassiga Pensionat. Centralt beläget, Storgatan 25, Kalmar. Godt bord. Lugnt och hemtrefligt. Billiga priser.

Direkta vagnar mellan Karlshamn och Halmstad i nr 2, 3 och 6, mellan Vislanda och Halmstad i nr 5.

Tidtabell fr. o. m. 1 januari 1913.

117. Älmeboda—Nättrabyhamn.

Table with columns for routes (Fr. Älmeboda, Fr. Nättrabyhamn), departure times, and ticket prices.

Nättrabyhamn—Älmeboda.

Table with columns for routes (Fr. Nättrabyhamn, Fr. Älmeboda), departure times, and ticket prices.

Pt. nr 5 och 6 gå endast Lördagar.

119. Karlskrona—Kristianstad.

Table 119: Karlskrona—Kristianstad. Includes routes like Fr. Emmaboda 102, Fr. Karlskrona, Fr. Kalmars 113, 112, Fr. Gullberna, Fr. Nättraby, Fr. Åmnebodas 117, Fr. Ronneby, Fr. Bredåkra, Fr. Sölvesborg, Fr. Valjö, Fr. Sandbäck, Fr. Olofström, Fr. Ålmhult, Fr. Sölvesborg, Fr. Valjö, Fr. Gualöf, Fr. Bäckaskog, Fr. Fjälkinge, Fr. Nosaby, Fr. Eslöf, Fr. Hästholm, Fr. Malmö, Fr. Köpenhamn, Fr. Helsingborg, Fr. Åhus hamn.

Kristianstad—Karlskrona.

Table 119 (continued): Kristianstad—Karlskrona. Includes routes like Fr. Stockholm C. 20 a, 124, Fr. Helsingborg C. 142, 124, Fr. Köpenhamn, Fr. Malmö 20, 124, Fr. Hästholm 124, Fr. Helsingborg C. 137, 121, Fr. Köpenhamn, Fr. Malmö 26, 127, Fr. Eslöf 121, Fr. Kristianstad, Fr. Nosaby, Fr. Fjälkinge, Fr. Bäckaskog, Fr. Gualöf, Fr. Bromölla, Fr. Valjö, Fr. Sölvesborg, Fr. Ålmhult, Fr. Sölvesborg, Fr. Gammalstorp, Fr. Ryedal, Fr. Sandbäck, Fr. Olofström, Fr. Sandbäck, Fr. Gustafstorp, Fr. Mörrum, Fr. Vekorum, Fr. Hørsaryd, Fr. Karlshamn, Fr. Vistanda, Fr. Karlshamn, Fr. Trensrum, Fr. Märsrum, Fr. Kullåkra, Fr. Bräkne-Hoby, Fr. Härsjön, Fr. Ronneby, Fr. Lefvalunda, Fr. Edestad, Fr. Johannishus, Fr. Nättraby, Fr. Åmnebodas 117, Fr. Nättraby, Fr. Skärva, Fr. Rosenholm, Fr. Gullberna, Fr. Kalmars 113, 112, Fr. Kalmars 112, 113, Fr. Gullberna, Fr. Nättraby, Fr. Åmnebodas 117, Fr. Ronneby, Fr. Bredåkra, Fr. Sölvesborg, Fr. Valjö, Fr. Sandbäck, Fr. Olofström, Fr. Ålmhult, Fr. Sölvesborg, Fr. Valjö, Fr. Gualöf, Fr. Bäckaskog, Fr. Fjälkinge, Fr. Nosaby, Fr. Eslöf, Fr. Hästholm, Fr. Malmö, Fr. Köpenhamn, Fr. Helsingborg, Fr. Åhus hamn.

Biljettpriis enligt zontaxa B. sid. 6.

I lokaltrafik; zon 1/2 1-4 km. II kl. kr. 0.25, III > 0.15;

zon 1 5-6 km. II kl. kr. 0.30, III > 0.20.

I samtrafik; zon 1/2 1-4 km. II kl. kr. 0.15, III > 0.10;

zon 1 5-6 km. II kl. kr. 0.30, III > 0.20.

Jultåg.

Den 24 och 25 december går extra persontåg N 2 A i förbindelse med extra jultåg & Östra Skånes järnvägar (Eslöf—Kristianstad) från Kristianstad 11:00 f. m. med ankomst till Karlskrona 3:50 e. m. samt den 24 december extra persontåg N 1 A från Karlskrona 5:22 med ankomst till Kristianstad 9:00 f. m. Samtliga extratågen göra uppehåll vid alla mellanliggande stationer och hållplatser. Fullständig tidtabell finnes anslagen & Blekinge kustbanors stationer.

Sandbäck—Olofström.

Table 120 (left): Sandbäck—Olofström. Routes: Fr. Karlshamn, Fr. Sölvesborg, Fr. Sandbäck, Fr. Kylinge, Fr. Gränum, Fr. Jämshög, Fr. Rösjö, Fr. Holje, Till Olofström.

Olofström—Sandbäck.

Table 120 (middle): Olofström—Sandbäck. Routes: Fr. Olofström, Fr. Holje, Fr. Rösjö, Fr. Jämshög, Fr. Kylinge, Till Sandbäck, Till Sölvesborg, Till Karlshamn.

Ronneby—Ronneby redd.

Table 120 (right): Ronneby—Ronneby redd. Routes: Blekinge kustbanor, Söckendagar, Sön-o. Hd., Fr. Ronneby, Till Ronnebyredd, Fr. Ronnebyredd, Till Ronnebyredd, Till Ronneby.

123. Kristianstad—Ålmhult.

Table 123: Kristianstad—Ålmhult. Routes: Fr. Kristianstad, Fr. Rödale, Fr. Bålsby, Fr. Österalöf, Fr. Ekestad, Fr. Gärrö, Fr. Arkelstorp, Fr. Kaffatorp, Fr. Immeln, Fr. Tubbarp, Fr. Hylta, Fr. Sibbhult, Fr. Bjena, Fr. Glimåkra, Fr. Östared, Fr. Boalt, Fr. Kråbbleboda, Fr. Lushult, Till Ålmhult, Till Växjö 102, Till Stockholm 20 b.

Ålmhult—Kristianstad.

Table 123 (continued): Ålmhult—Kristianstad. Routes: Fr. Växjö 102, Fr. Stockholm 20 a, Fr. Ålmhult, Fr. Lushult, Fr. Hultaberg, Fr. Kråbbleboda, Fr. Boalt, Fr. Östared, Fr. Glimåkra, Fr. Hylta, Fr. Sibbhult, Fr. Tubbarp, Fr. Immeln, Fr. Kaffatorp, Fr. Arkelstorp, Fr. Gärrö, Fr. Ekestad, Fr. Österalöf, Fr. Bålsby, Fr. Rödale, Till Kristianstad.

126. Hör—Hörby.

Table 126: Hör—Hörby. Routes: Fr. Malmö 20 b, Till Lund 20 b, Fr. Hörby, Fr. Ludvigborg, Fr. Fulltofta, Till Hörby, Till Tollarp, Fr. Kristianstad 121, Hörby—Hör, Fr. Kristianstad 121, Till Tollarp, Hör—Hörby järnv., Fr. Hörby, Fr. Fulltofta, Fr. Ludvigborg, Till Hörby, Till Lund 20 a, Till Malmö 20 a.

124. Kristianstad—Hässleholm.

Table 124: Kristianstad—Hässleholm. Routes: Fr. Karlskrona 119, Fr. Ronneby 119, Fr. Karlshamn 119, Fr. Sölvesborg 119, Fr. Åhus hamn 125, Kristianstad—Hässleholm järnv., Fr. Kristianstad, Fr. Karpalund, Fr. Önnestad, Fr. Fridhem, Fr. Vinslöf, Fr. Ignaberga, Fr. Åttarp, Fr. Rönge, Till Hässleholm, Till Göteborg 142, 148, 80, Till Stockholm 20 b, Till Helsingborg C. 142, Till Landskrona 20 137, Till Malmö 20 a, Till Köpenhamn, Till Helsingborg, Till Malmö.

Hässleholm—Kristianstad.

Table 124 (continued): Hässleholm—Kristianstad. Routes: Fr. Köpenhamn, Fr. Malmö, Fr. Landskrona, Fr. Helsingborg, Fr. Göteborg, Kristianstad—Hässleholm järnv., Fr. Hässleholm, Fr. Rönge, Fr. Åttarp, Fr. Ignaberga, Fr. Vinslöf, Fr. Fridhem, Fr. Önnestad, Fr. Karpalund, Till Kristianstad, Till Åhus hamn, Till Sölvesborg, Till Karlshamn, Till Ronneby, Till Karlskrona.

125. Kristianstad—Åhus hamn.

Table 125: Kristianstad—Åhus hamn. Routes: Fr. Stockholm 20, 124, Fr. Göteborg 148, 147, 142, 124, Fr. Helsingborg 142, 124, Kristianstad—Hässleholms järnv., Fr. Kristianstad, Fr. Hammar, Fr. Viby, Fr. Rinkaby, Fr. Horna, Till Åhus hamn.

Åhus hamn—Kristianstad.

Table 125 (continued): Åhus hamn—Kristianstad. Routes: Kristianstad—Hässleholms järnv., Fr. Åhus hamn, Fr. Horna, Fr. Rinkaby, Fr. Viby, Fr. Hammar, Till Kristianstad, Till Helsingborg 124, 142, Till Göteborg 124, 142, 147, 148, Till Stockholm 124, 20.

Sång- & Præktfåglar! Burar och alla tillbehör samt prima rensadt fågelfrö. Illustr. priskurant mot porto. Axel Cohns Fågel-, Bur- & Fröhandel, Mästersamuelsgatan 54. Stockholm. Två minuter från Centralstationen.

Se Aktie-Bol. Stockholms Handelsbanks annons på Statens Järnvägsbiljetter. Vänd på biljetten!

127. Kristianstad—Eslöf

Table with columns for routes (Fr. Kalmar via Torsås, Fr. Kristianstad, Fr. Brösarp, Fr. Tollarp, Fr. Eslöf) and fares for various classes (I, II, III, IV).

Eslöf—Kristianstad

Table with columns for routes (Fr. Köpenhamn, Fr. Eslöf, Fr. Tollarp, Fr. Brösarp, Fr. Kristianstad) and fares for various classes.

133. Charlottenlund—Skifarp

Table with columns for routes (Fr. Ystad, Fr. Charlottenlund, Fr. Skifarp) and fares for various classes.

Skifarp—Charlottenlund

Table with columns for routes (Fr. Trälteborg, Fr. Skifarp, Fr. Charlottenlund) and fares for various classes.

128. Tollarp—Åhus

Table with columns for routes (Fr. Malmö, Fr. Tollarp, Fr. Åhus) and fares for various classes.

Åhus—Tollarp

Table with columns for routes (Fr. Åhus, Fr. Tollarp, Fr. Malmö) and fares for various classes.

129. Hästveda—Långebro (Kristianst.)—Brösarp

Table with columns for routes (Fr. Stockholm, Fr. Hästveda, Fr. Brösarp, Fr. Långebro) and fares for various classes.

Brösarp—Långebro (Kristianstad)—Hästveda

Table with columns for routes (Fr. Brösarp, Fr. Hästveda, Fr. Långebro) and fares for various classes.

131. Ystad—Brösarp

Table with columns for routes (Fr. Malmö, Fr. Ystad, Fr. Brösarp) and fares for various classes.

Brösarp—Ystad

Table with columns for routes (Fr. Brösarp, Fr. Ystad) and fares for various classes.

132. Ystad—Gärnsås—St Olof

Table with columns for routes (Fr. Malmö, Fr. Ystad, Fr. Gärnsås, Fr. St Olof) and fares for various classes.

St Olof—Gärnsås—Ystad

Table with columns for routes (Fr. St Olof, Fr. Gärnsås, Fr. Ystad) and fares for various classes.

134. Ystad—Eslöf

Table with columns for routes (Fr. Ystad, Fr. Eslöf) and fares for various classes.

Eslöf—Ystad

Table with columns for routes (Fr. Stockholm, Fr. Eslöf, Fr. Ystad) and fares for various classes.

135. Malmö—Ystad

Table with columns for routes (Fr. Stockholm, Fr. Malmö, Fr. Ystad) and fares for various classes.

Ystad—Malmö

Table with columns for routes (Fr. Ystad, Fr. Malmö) and fares for various classes.

Table with columns for routes (Fr. Ystad, Fr. Tomellilla) and fares for various classes.

136. Östratorp-Böringe. Table with columns for station names, kilometers, and ticket prices.

Böringe-Östratorp. Table with columns for station names, kilometers, and ticket prices.

137. Hälsingborg och Landskrona-Eslöf. Table with columns for station names, kilometers, and ticket prices.

Eslöf-Landskrona och Hälsingborg. Table with columns for station names, kilometers, and ticket prices.

139. Veinge-Markaryd-Hässleholm. Table with columns for station names, kilometers, and ticket prices.

Hässleholm-Markaryd-Veinge. Table with columns for station names, kilometers, and ticket prices.

140. Klippan-Eslöf. Table with columns for station names, kilometers, and ticket prices.

Eslöf-Klippan. Table with columns for station names, kilometers, and ticket prices.

142. Hälsingborg-Hässleholms järnvägs tidtabell se sid. 41. Table with columns for station names, kilometers, and ticket prices.

143. Landskrona-Käflinge-Sjöbo. Table with columns for station names, kilometers, and ticket prices.

141. Elektriska motorvagnståg. Table with columns for station names, kilometers, and ticket prices.

81. Varberg-Åtran-Kinnared. Table with columns for station names, kilometers, and ticket prices.

Kinnared-Åtran-Varberg. Table with columns for station names, kilometers, and ticket prices.

Se Aktie-Bolaget Stockholms Handelsbanks annons på Statens Järnvägsbiljetter. Vänd på biljetten!

142. Hässleholm—Hälsingborg.

Table with columns for stations (Fr. Stockholm C. 20 a, Jönköping 24, 20 a, Malmö 20 b, Kristianstad 124, Hälsingborg—Hälsingborgs järnv. spår. 1,435, etc.) and times.

Hälsingborg—Hässleholm.

Table with columns for stations (Fr. Berlin (Stett.) via Gjedser, Hamburg H., Lübeck, Köpenhamn Nordbang, etc.) and times.

144. Ängelholm—Klippan.

Table with columns for stations (Fr. Båstad, Göteborg, Halmstad 148, Skåderhus 148, Malmö 148, Köpenh. H. (Nordb.), Hälsingborg F 147, etc.) and times.

146. Värnamo—Åstorp—(Hälsingborg C.).

Table with columns for stations (Fr. Stockholm 20 a, Näsås 95, Jönköpings H. 96, 95, Göteborg 80, Älvesta 80, etc.) and times.

Billeholm—Bjuf.

Table with columns for stations (Fr. Stockholm C. 20 a, Jönköping 24, 20 a, Malmö 20 b, Kristianstad 124, etc.) and times.

Bjuf—Billeholm.

Table with columns for stations (Fr. Stockholm C. 20 a, Jönköping 24, 20 a, Malmö 20 b, Kristianstad 124, etc.) and times.

143. Landskrona—Käflinge—Sjöbo järnvägs tidtab.

Table with columns for stations (Fr. Stockholm 20 a, Näsås 95, Jönköpings H. 96, 95, Göteborg 80, Älvesta 80, etc.) and times.

STOCKHOLMS TRANSPORT- OCH BOGSETERINGS AKTIEBOLAG. Kontor: Stadsgården 14 & 16. verkställer bogseringar och prämtransporter i svenska linnanvatten och på Östersjön samt utför varfsarbeten.

Se Aktie-Bol. Stockholms Handelsbanks annons på Statens Järnvägsbiljetter. Vänd på biljetten!

145. Trälleborg—Lund—Käflinge.

Table with columns for stations (Fr. Trälleborg N., Fjärdingslöv, Ahlstedt, Marieberg, Svedala, etc.) and times.

Käflinge—Lund—Trälleborg.

Table with columns for stations (Fr. Göteborg 148, Halmstad 148, Ängelholm 148, Hälsingborg C. 137, 148, Landskrona 143, etc.) and times.

Table 147: Angelholm-Hälsingborg. Columns include destination (Fr. Kristiania, Göteborg, Varberg, Halmstad, Klippan), departure times, and ticket prices (Suppl. tag).

Table 147: Hälsingborg-Angelholm. Columns include destination (Fr. Hamburg, Berlin, Köpenhamn, Helsingör), departure times, and ticket prices (Suppl. tag).

148. Göteborg-Malmö-Trälleborg-Sassnitz.

Sassnitz-Trälleborg-Malmö-Göteborg.

Table 148: Göteborg-Malmö-Trälleborg-Sassnitz. Large table with multiple columns for destinations (Fr. Stockholm, Göteborg, Almedal, Fässberg, Källared, Lindome, etc.), departure times, and ticket prices. Includes a large vertical note: 'Anvisningar rörande jul- och påsktrafiken se sid. 45.'

Table 148: Sassnitz-Trälleborg-Malmö-Göteborg. Large table with multiple columns for destinations (Fr. Hamburg, Trälleborg, Malmö, Årjöf, Lomma, Önnarup, etc.), departure times, and ticket prices. Includes a large vertical note: 'Anvisningar rörande jul- och påsktrafiken se sid. 45.'

149. Barsebäckshamn—Käflinge.

Table with columns for station names (Fr. Barsebäckshamn, Sjöbodadet, Barsebäckby, Löddeköpinge, Västanhöj, Höjmsölla, Trungen) and fare details (Käflinge-Barsebäcksjärnv., spår. 1,435).

Käflinge—Barsebäckshamn.

Table with columns for station names (Fr. Käflinge, Trungen, Höjmsölla, Västanhöj, Löddeköpinge, Barsebäckby, Sjöbodadet, Till Barsebäckshamn) and fare details (Käflinge-Barsebäcksjärnv., spår. 1,435).

150 1/2. Mölle—Höganäs N.

Table with columns for station names (Fr. Mölle, Krappertorp, Nyhamnsläge, Strandbaden, Till Höganäs N., Till Höganäs Ö., Hålsingborg F., Köpenhamn Ö., Köpenhamn N., D:o Nordbygd) and fare details (Höganäs-Mölle järnv., spårvidd 1,435).

150. Åstorp—Höganäs.

Table with columns for station names (Fr. Malmö 148, Landskrona 151, Hålsingborg F. 147, Åstorp, Nyköping, Ormatorp, Hasslarp, Till Kattarp, Till Hålsingborg F. 147, Fr. Göteborg B:s 148, Hålsingborg F. 147, Fr. Kattarp, Västaby, Stureholm, Mjöhult, Ingestråde, Till Höganäs öfre, Höganäs nedre, Till Mölle 150 1/2) and fare details (Åstorp-Höganäs järnv., spår. 1,435).

Höganäs—Åstorp.

Table with columns for station names (Fr. Mölle 150 1/2, Statens J., Fr. Höganäs nedre, Höganäs öfre, Ingestråde, Mjöhult, Stureholm, Västaby, Till Kattarp, Till Hålsingborg F. 147, Göteborg B:s 148, Fr. Hålsingborg F. 147, Fr. Kattarp, Hasslarp, Ormatorp, Nyköping, Till Åstorp, Till Hålsingborg F. 147, Landskrona 151, Malmö 148) and fare details (Höganäs-Åstorp järnv., spår. 1,435).

Höganäs N.—Mölle.

Table with columns for station names (Fr. Hålsingborg F., Köpenhamn Ö., D:o Nordbygd, Höganäs Ö., Höganäs-Mölle järnv., spårvidd 1,435, Fr. Höganäs N., Strandbaden, Nyhamnsläge, Krappertorp, Till Höganäs N., Till Mölle) and fare details (Höganäs-Mölle järnv., spårvidd 1,435).

151. Landskrona—Billesholms Gr.

Table with columns for station names (Fr. Köpenhamn, hamn, Statens järnv., spår. 1,435, Fr. Landskrona, Sjöby, Vadensjö, Östarp, Kingelstad, Ekeby, Till Billesholms Gr., Till Malmö 148, Ångholm 148, Göteborg B:s 148) and fare details (Landskrona-Billesholms Gr. järnv., spår. 1,435).

Billesholms Gr.—Landskrona.

Table with columns for station names (Fr. Göteborg B:s 148, Ångholm 148, Malmö 148, Statens järnv., spår. 1,435, Fr. Billesholms Gr., Ekeby, Kingelstad, Östarp, Vadensjö, Sjöby, Till Landskrona, Till Köpenhamn, hamn) and fare details (Billesholms Gr.-Landskrona järnv., spår. 1,435).

152. Lund—Bjärred.

Table with columns for station names (Lund-Bjärejords J., spårvidd 1,435, Fr. Lands Västra Nybble, Gammelmark, Fjelle, Leråkra, Kanik, Till Bjärred) and fare details (Lund-Bjärejords J., spårvidd 1,435).

Bjärred—Lund.

Table with columns for station names (Lund-Bjärejords järnv., spårvidd 1,435, Fr. Bjärred, Kanik, Leråkra, Fjelle, Gammelmark, Nybble, Till Lands Västra) and fare details (Lund-Bjärejords järnv., spårvidd 1,435).

153. Harlösa—Lunds södra.

Table with columns for station names (Fr. Harlösa, Refvingehed, Refvingeby, Skateberga, Södra Sandby, Fågelsjö, Hardeberga, Arendala, Lunds östra, Till Lunds södra, Till Högevall (5 min. väg fr. Lunds S. J.)) and fare details (Lund-Refvinge järnväg, spårvidd 1,435).

Lunds södra—Harlösa.

Table with columns for station names (Fr. Högevall (5 min. väg fr. Lunds S. J.), Lunds södra, Arendala, Fågelsjö, Hardeberga, Södra Sandby, Fågelsjö, Refvingeby, Till Harlösa) and fare details (Lunds södra-Harlösa järnväg, spårvidd 1,435).

154. Malmö—Simrishamn och Dalby—Bjarsjölagård.

Large table with multiple columns for station names (Fr. Advenh. ångfärja, Malmö-Simrishamns järnv., spår. 1,435, Fr. Malmö S. J., Till Östervärn, Fr. Östervärn, Segø, Nordanå, Diursjöf., Till Staffanörp, Fr. Lund 145, Fr. Staffanörp, Fr. Kyrkheddinge, Till Dalby, Dalby-Bjarsjölagård J., Fr. Dalby, Bjornstorp, Veberöd, Klostersågen, Till Sjöbo, Fr. Landskrona 143, Fr. Sjöbo, Åbideborg, Eriksdal, Högevall, Till Tomellilla, Till Ystad 134+131, Fr. Tomellilla, Lunnarp, Smedstorp, Till Östervärn, Fr. Ystad 132, Till Olof 132, Fr. Östervärn, Tomarp, Järrestad, Till Simrishamn) and fare details (Malmö-Simrishamn och Dalby-Bjarsjölagård järnv., spår. 1,435).

Simrishamn—Malmö och Bjarsjölagård—Dalby.

Table with columns for station names (Fr. Simrishamn, Tomarp, Till Östervärn, Till Olof 132, Ystad 132, Fr. Östervärn, Smedstorp, Lunnarp, Till Tomellilla, Fr. Ystad 134, Fr. Tomellilla, Eriksdal, Söfdeborg, Till Sjöbo, Till Landskrona 143, Fr. Sjöbo, Klostersågen, Veberöd, Bjornstorp, Till Dalby, Malmö-Simrishamns J., Fr. Dalby, Kyrkheddinge, Till Staffanörp, Till Lund 145, Fr. Staffanörp, Fr. Diursjöf., Fr. Östervärn, Fr. Tomarp, Till Köpenhamn ångfärja) and fare details (Simrishamn-Malmö och Bjarsjölagård-Dalby järnv., spår. 1,435).

Tab. 155.

Table with columns for station names (Fr. Stockholm C., Kristiania 148, Göteborg B. J. 148, Köpenhamn Frdh., Statens järnvägar, spår. 1,435, Fr. Malmö, Östervärn, Fosieby, Lockarp, Arrie, Jordholmen, Östra Grefvie, Skyggar, Skytts-Vemmerlöf, Jordholmen, Arrie, Fosieby, Östervärn, Till Malmö, Till Köpenhamn Frdh., Göteborg B. J. 148, Kristiania 148, Stockholm C. 28) and fare details (Tab. 155).

Malmö—Simrishamn Järnväg. I samtrafik till och öfver statens järnvägar tillämpas nedanstående Zontariff gällande fr. o. m. den 1 Januari 1912.

Table with columns for Zone (Zon) and Kilometer, showing fare rates for different distances (e.g., 1-6 km, 7-9 km, 10-12 km, etc.).

155. Malmö—Trälleborg.

Table with columns for station names (Fr. Woodholm C. 28, Kristiania 148, Göteborg B. J. 148, Köpenhamn Frdh., Statens järnvägar, spår. 1,435, Fr. Malmö, Östervärn, Fosieby, Lockarp, Arrie, Jordholmen, Östra Grefvie, Skyggar, Skytts-Vemmerlöf, Jordholmen, Arrie, Fosieby, Östervärn, Till Trälleborg N., Trälleborg F., Fr. Trälleborg Färjeh., Till Sassnitz H., Berlin, Stett., Rostock, Ekeby, Hamburg H.) and fare details (Malmö-Trälleborg järnv., spår. 1,435).

Trälleborg—Malmö.

Table with columns for station names (Fr. Hamburg H., Lübeck, Rostock, Berlin, Stett., Sassenitz H., Till Trälleborg Färjeh., Statens järnvägar, spår. 1,435, Till Trälleborg F., Fr. Trälleborg F., Skytts-Vemmerlöf, Skyggar, Östra Grefvie, Jordholmen, Arrie, Lockarp, Fosieby, Östervärn, Till Malmö, Till Köpenhamn Frdh., Göteborg B. J. 148, Kristiania 148, Stockholm C. 28) and fare details (Trälleborg-Malmö järnv., spår. 1,435).

Trälleborg-Sassnitz, Sassnitz-Trälleborg.

Table with columns for station names (Fr. Stockholm C., Kristiania, Göteborg B. J., Köpenhamn Frdh., Fr. Trälleborg Färjeh., Till Sassnitz H., Berlin, Stett., Rostock, Hamburg H., Fr. Sassnitz H., Till Trälleborg Färjeh., Till Köpenhamn Frdh., Göteborg B. J., Lübeck, Hamburg H., Stockholm C.) and fare details (Trälleborg-Sassnitz, Sassnitz-Trälleborg järnv., spår. 1,435).

157. Malmö-Limhamn.

Table with columns for station names (Fr. Malmö, Ribersborg, Sånckulla, Bellevue, Till Limhamn) and fare amounts for different classes.

Limhamn-Malmö.

Table with columns for station names (Fr. Limhamn, Bellevue, Sånckulla, Ribersborg, Till Malmö) and fare amounts.

158. Malmö-Trällebörs-Rydsgård.

Large table with multiple columns for stations (Fr. Köpenhamn, Fr. Malmö V, Till Södervärn, etc.) and fare amounts. Includes sub-sections for 'Dagligen' and 'S.o.H.'.

Rydsgård-Trällebörs-Malmö.

Large table with multiple columns for stations (Fr. Rydsgård, Till Skifarp, etc.) and fare amounts. Includes sub-sections for 'Dagligen' and 'S.o.H.'.

159. Tygelsjö-Klagshamn.

Table with columns for stations (Fr. Malmö V, Fr. Tygelsjö, etc.) and fare amounts.

Klagshamn-Tygelsjö.

Table with columns for stations (Fr. Klagshamn, Till Tygelsjö, etc.) and fare amounts.

160. Malmö-Genarp.

Table with columns for stations (Fr. Malmö S. J., Till Östervärn, etc.) and fare amounts.

Genarp-Malmö.

Table with columns for stations (Fr. Genarp, Till Klågerup, etc.) and fare amounts.

Gotlands järnvägar i samtrafik med fastlandets järnvägar öfver Nynäshamn.

161. Tingstäde-Burgsvik.

Table with columns for stations (Fr. Tingstäde, Till Västkinda, etc.) and fare amounts.

Burgsvik-Tingstäde.

Table with columns for stations (Fr. Burgsvik, Till Västergårda, etc.) and fare amounts.

162. Klintehamn-Roma.

Table with columns for stations (Fr. Klintehamn, Till Varbo, etc.) and fare amounts.

Roma-Klintehamn.

Table with columns for stations (Fr. Roma 161, Till Stenstu, etc.) and fare amounts.

163. Slite-Roma.

Table with columns for stations (Fr. Slite, Till Gane, etc.) and fare amounts.

164. Ronehamn-Hemse.

Table with columns for stations (Fr. Ronehamn, Till Autsarive, etc.) and fare amounts.

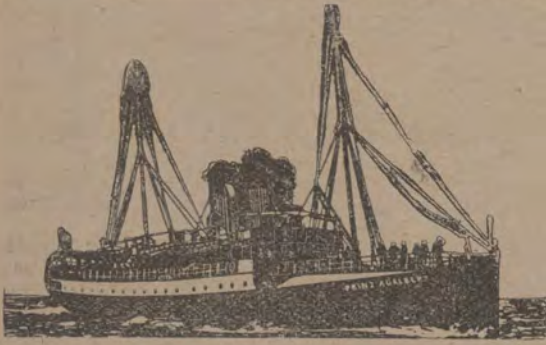
F. O. Klingström
Lübeck och Hamburg.
Spedition och Ångbåtsexpedition
 Se annonsen å 1:a sidan.

J. G. NÖLTINGK & CORDES
 etabl. 1830
Hamburg—Lübeck—Stettin
Speditions-, Kommissions- &
Agenturaffär.
 Promt och billig spedition!
 Billigaste fraktsatser till och från utlandet!

LÜDERS & STANGE
Lübeck och Hamburg
Spedition och Ångbåtsexpedition
 till Sverige. Se annonsen å 1:a sidan.

206. Ångbåtsförbindelse till Köpenhamn från Malmö, Landskrona och Helsingborg se sid. 15.

201. Skandinavien—Kontinenten.



Via Korsör—Kiel.

Två förbindelser dagligen i hvardera riktningen medelst Danska Statsbanornas ångare (nattfart)
 »FREJA», »SKIRNER», »ÄGIR».
 Kejsarl. tyska dagpost-linien Korsör—Kiel (dagfart)
 »PRINZ WALDEMAR», »PRINZ ADALBERT»,
 »PRINZ SIGISMUND»,
 2 timmars resa i öppen sjö, 3 timmars resa emellan de danska öarna och i Kielertjorden
 Kort, lugn och behaglig sjöresa.
 Direkt anslutning till de genomgående snälltågen till och från Skandinavien, resp. Kontinenten.
 Direkta biljetter och direkt resgodsexpedition till och från alla större städer.
 I Berlin erhållas upplysningar om resor till Norden, biljettköp m. m. om man vänder sig till Verkehrs-bureau »Norden», de Danska Statsbanornas officiella resebureau, Berlin W. Unter den Linden 3, hörnet af Wilhelmstrasse.

Järnbane- o. Ångfärjeförbindelsen
 emellan
Skandinavien och Kontinenten

öfver
Gjedsler—Warnemünde.
 Öfverfarten af de genomgående Järnbanevagnarne sker med stora, lugnt gående, mycket bekvämt inrättade ångfärjor och varar

Endast 2 timmar.
 förbindelse 2 gånger dagligen i hvardera riktningen med direkt anslutning till de genomgående snälltågen.

Snälltåg mellan Stockholm och Köpenhamn öfver Malmö 13 timmar	} Direkta Sofvagnar
Snälltåg mellan Göteborg och Köpenhamn öfver Helsingborg 7 timmar	
Snälltåg mellan Kristiania och Köpenhamn öfver Helsingborg 15 timmar	} Direkta Kursvagnar och Sofvagnar
Snälltåg mellan Köpenhamn och Berlin 10 timmar	
» » » Hamburg 9 »	} Direkta Kursvagnar och Sofvagnar

OBS! I snälltågen framföres III klass direkta vagnar 2 gånger dagligen mellan Köpenhamn och Berlin samt mellan Örebro och Hamburg.

I Berlin och Hamburg har Gjedsler-Warnemünde-routens tåg goda anslutningar.

Närmare upplysningar fås på stationerna och i Resebyråerna i Berlin särskildt i

Verkehrs-bureau »NORDEN»,
 De danska Statsbanornas officiella Resebureau Berlin, W. Unter den Linden 3. Hörnet af Wilhelmstrasse.

202. Skandinavien—Kontinenten
 med svenska postångbåtlinien
Malmö—Köpenhamn—Lübeck
 i förbindelse med posttågen från Stockholm:
 från Malmö Dagligen kl. 11:14
 » Köpenhamn samma dagar » 4:00
 till Lübeck påföljande morgon före posttågens afgång till Hamburg och Berlin.

Lübeck—Köpenhamn—Malmö
 från Lübeck Dagligen kl. 6:22
 till Köpenhamn påföljande morgon » 8:00
 från Köpenhamn samma dag midd.
 till Malmö samma dag o. m.
 i förbindelse med posttåget till Stockholm.

(Forts.)

Göteborg—Malmö—Köpenhamn
 och mellanstationerna.

tre till fyra gånger i veckan i båda riktningar enligt annonsering i platstidningarna.

Kommissionärer i Hamburg och Lübeck: *Lüders & Stange* (telegramadress Lüderstang). — Köpenhamn: *Carl Krarup*, Amaliegade 31 (tlgr. Skibskrarup, tlf. 1964). — Malmö: *Thomé & Co* (tlgr. Thomés, tlf. 776). — Landskrona: *Konsul Carl J. Appeltofft* (tlgr. Appeltofft, tlf. 81). — Helsingborg: *Bernhard Bergh* (tlgr. Bergh, tlf. 147). — Halmstad, *F. Hammar* (tlgr. Hammar, tlf. 37). — Warberg: *Victor Krook* (tlgr. Krook, tlf. 35). — Göteborg: *Otto Zell* (tlgr. Zell, tlf. 1224).

För Ångaren Malmö finnes dessutom såsom kommissionär i Malmö *Otto Bergström*.

Hallands Ångbåts-Aktiebolags Hufvudkontor, adress Halmstad. Telegramadress Hallandsbolaget, tlf. 39.

204. Malmö—Grimsby och vice versa direkt.

Snabbgående ångfartygen **CONSTANTIN** och **VOLO** för passagerare och gods
 från Malmö hvarje torsdags e. m.
 från Grimsby hvarje tisdags afton.

Genomgående frakttaxor till och från de flesta europeiska och transatlantiska platser. Direkta konnossementer. Malmö i Aug 1912. **G. & L. Beijer A.-B.**

Kommissionärer i Grimsby: hrr *Thos. Wilson, Sons & Co, Ltd.*
OBS! Smöret afkyles i ångarna af s. k. refrigerators, torra kylmaskiner. Alla slags speditioner utföras.



s/s »Frederik VIII» (under byggnad)

Snabb resa med stora modernt inredda dubbelpropeller-ångare. Elegant inrättat 1:sta och 2:dra klass. Separathytter å 3:dje klass. Trådlös Telegraf. Skandinavisk mat. Biljetter till platser öfverallt i Amerika etc. erhållas vid Linien's kontor: Stockholm: Skeppsbron 20. Göteborg: Postgatan 49. Malmö: Norra Vallgatan 68. Helsingborg: Hamntorget 1 och Passageraresdelningen Kongens Nytorv 8, Köpenhamn.

4 1/2 dag öfver Atlanten med
Cunard-Linien.

Världens allra snabbaste ångare
 Enda 4-propeller Jätte-Oceanpalatser.
 Till New York:
 Expressång. MAURETANIA, LUSITANIA, CARMANIA, CARONIA.

Till Boston:
 Nyaste, största LACONIA, FRANCONIA.
 Till Canada:
 Nyaste, ASCANIA, AUSONIA.

Billigaste biljettpriser.
 Nödvändigt genast beställa plats för resa tredje klass MAURETANIA 9 April el. 7 Maj.

Öfverträffade bekvämligheter. Bästa förbindelser. Illustr. resehandbok och turlista fritt.
 Axel H. Lagergren, Generalagent Postgatan 28, GÖTEBORG.
 S. Julia, Agent, Skeppsbron 22, Stockholm.

UTRIKES.

210. Stockholm—Stettin—Stockholm.

ALEXANDRA, kapt. J. Gräbner, afgår:
 från Stettin Lördagen den 29 Mars.
 från Stockholm omkr. den 4 April.

Närmare meddela:
 i Stettin Herr *Rud. Christ. Griebel*,
 i Stockholm **A.-B. OLSON & WRIGHT**,
 Rikstel. 11 09. — Skeppsbron 18.

211. Union-Linien.

Stockholm—Visby—Stettin
 och vice versa.

Ång. **VISNA**, kapt. Zakrisson, afgår från Stettin Onsdagen den 2 April, medtagande passagerare och fraktgods.
 Ång. **VISNA**, kapt. Zakrisson, afgår från Stockholm Onsdagen den 9 April, medtagande passagerare och fraktgods.

Närmare meddela:
 i Stettin hrr *Gustaf Metzler*,
 i Stockholm **Nordström & Thulin**, Skeppsbron 34.
 Rikstel. 350. Allm. Tel. 2604.

216. **Sveabolagets Ångbåtlinier.**

Stockholm—Lübeck
 via Kalmar

Ångarne
SVITHIOD, kapt. O. Hallborg och
EOLUS, kapt. G. Brandt.
 från Stockholm:
SVITHIOD den 1 April.
 från Lübeck:
EOLUS den 3 April.

Stockholm—Köln,
 Ång. **ASK**, kapt. Borg, afgår omkr. den 15 April.

Köln—Stockholm,
 Ång. **EMBLA**, kapt. Toll, afgår omkr. den 15 April.

Stockholm—Rotterdam.
 Ång. **LOKE**, kapt. Dahlqvist, afgår omkr. den 5 April.

Rotterdam—Stockholm.
 Ång. **ASK**, kapt. Borg, afgår omkr. 3 April.

Stockholm—Amsterdam.
 Ång. **LOKE**, kapt. Dahlqvist, afgår omkr. den 5 April.

Amsterdam—Stockholm.
 Ång. **GARM**, kapt. Linton, afgår omkr. den 10 April.

Stockholm—Antwerpen
 och åter i förening med
Trälleborgs Ångf. Nya Aktiebolag
 Till Antwerpen:
 Ång. **LUDVIG PEYRON**, kapt. Qulson, afgår omkring den 8 April.
 från Antwerpen:
 Ång. **DUX**, kapt. G. O. Melinder, afgår omkr. d. 5 April

Bordeaux—La Pallice—Håvre—Stockholm

Ång. **DUX**, kapt. Melinder
 från Bordeaux omkring den 29 Mars.
 » La Pallice omkring den 31 Mars.
 » Håvre omkring den 2 April.
 Ång. **TELLUS**, kapt. Eriesson, afgår:
 från Bordeaux omkring den 12 April.
 » La Pallice omkring den 16 April.
 » Håvre omkring den 19 April.

Stockholm—Norrköping—London—Hull
 och åter i förening med

Thos Wilson Sons & Co Ltd. i Hull.

från Stockholm:
 Ång. **MAGNE**, kapt. Öhrwall, afgår omkr. den 5 April.
 från Norrköping:
 Ång. **GITANO**, kapt. Hornsby, afg. omkr. den 2 April.
 från London:
 Ång. **FREJA**, kapt. Thunell, afgår omkr. den 5 April.
 från Hull:
 Ång. **ALBANO**, kapt. Joy, afgår omkr. den 3 April.

Närmare meddela:
 i Kalmar: hrr *Sven Söderbergh & Bolin*;
 i Lübeck: *Lüders & Stange*,
 i Antwerpen *E. Sasse*,
 i Bordeaux { *Hr Henri Ferrère*,
 } *Hr Daniel Binaud*,
 i La Pallice *Hr L. Canaud*,
 i Håvre *Hr E. Groese & Fils*,
 i London: för Sveabolagets ångare
 The British & Northern Shipping Agency Ltd.,
 5 Lloyds Avenue Fenchurch Str. London E. O.
 i do för Wilsonliniens ångare:
 The united Shipping Company Ltd 108 Fenchurch Street;

i Hull: *Thos Wilson Sons & Co, Ltd*;
 i Rotterdam: *D. Burger & Zoon*,
 i Amsterdam: *B. J. van Hengel*,
 i Duisburg: *M. Zietzschmann*,
 i Urdingen: *Theod. Müncker*,
 i Düsseldorf: *L. W. Cretschmar*,
 i Köln: *H. Milchsack*,
 i Stockholm för Lübeck- och Antwerpen-linierna
A.-B. OLSON & WRIGHT, Skeppsbron 18

För London-, Hull-, Amsterdam & Rotterdamlinierna
EMIL R. BOMAN, Skeppsbron 30.
 För Trälleborgsångarna **GUNNAR & JOHN**
NORDSTRÖM & THULIN, Skeppsbron 34.

Stockholms Rederi-Aktiebol. Svea.

GÖTEBORG SÖDERUT.

429. Göteborg—Köpenhamn—Stettin.

Regulier förbindelse underhålls af de för passagerare förstklassigt, ytterst bekvämt inredda ångarne: "ODIN" med afgång från Göteborg hvarje Måndag kl. 622, "YDUN" med afgång från Göteborg hvarje Fredag kl. 622. och ankomst till Köpenhamn påföljande morgon.

430. Göteborg—Kontinenten—via Fredrikshavn.

Billigaste och snabbaste förbindelse. Regulier afgång från Göteborg kl. 12 midnatt med förstklassiga, för passagerare bekvämt inredda ångarne "OLUF BAGER", i direkt förbindelse med Kurirtåget från Fredrikshavn söderut kl. 622 f. m. med ankomst till Hamburg kl. 724 e. m.

431. Göteborg—Hamburg och retur.

Hvarje Lördag och Onsdag afgår alternerande, förstklassiga, af stål byggda, snabbgående ångarne: HAMBURG om ca 700 tons, kapten J. E. Risberg, GÖTEBORG > > 1,100 > > J. F. Björnberg, NORGE > > 1,200 > > Emil Nilsson, GERMANIA > > 1,600 > > U. Th. Class,

432. Göteborg—Kiel—Bremen

Rederiaktiebolaget Teutonia uppehåller med för passagerare bekvämt inredda ångarne FLORA och TEUTONIA regulier veckoförbindelse emellan ofvanstående platser. Afgång från Göteborg hvarje Söndag morgon kl. 900.

GÖTEBORG VESTERUT.

442. THULELINIEN.

Ångfartygsaktiebolaget THULE underhåller regulier förbindelse med sina förstklassiga, för passagerare bekvämt inredda, Kungl. postångare mellan Göteborg—London

med afgång från Göteborg hvarje Lördag kl. 1000 och från London (Tilbury) likaledes hvarje Lördag kl. 1200. Passagerare till London landsättas i Tilbury (ev. Millvall Dock) och befordras därifrån in till Fenchurch Street station.

Göteborg—Edinburg

med förstklassiga passagerareångare afgående från Göteborg hvarje Fredag kl. 500 och från Granton hvarje Fredag vid högvatten. Granton Harbour är beläget intill Edinburg och Leith och en timmas järnvägsresa från Glasgow.

Enkel biljett..... Kr. 73:— 50: 20 27: 40 Retur > > > 127: 75 77: 55 54: 80

Genomgående biljetter Stockholm—London säljas i Stockholm & Centralstationen samt af Nordisk Resebureau, Operahuset, och resgods poletteras i Stockholm direkt till London (Tilbury). Returbiljett gäller i 6 månader och returbiljett & London-routen berättigar till återresa med bolagets ångare från Granton och innehafvare af returbiljett & Granton-linien åger rätt återvända med ångare & London-routen.

London-biljett inkluderar resan till eller från Fenchurch Street Station.

Hyttplatser beställas hos och närmare upplysningar lämnas af i London: The British & Northern Shipping Agency, Ltd., 5, Lloyd's Avenue, Fenchurch Street, E. C., Telegr. adr. "Agbrinor".

i Granton, Leith och Glasgow: Chr. Salvesen & Co., Telegr. adr. "Salvesen".

i Edinburg: Turistbureauerna Thos. Cook & Son, I. H. Lindsay m. fl.

i Stockholm och Malmö: Nordisk Resebureau, Telegr.-adr. "Resebureau".

i Göteborg: Ångfartygs Aktiebolaget Thule

Telegr.-adr. "THULE". Telefon 8006. Kontor: Skeppsbron 5 & 6, Göteborg. Speditioner af alla slag ombesörjas.

445. Göteborg—Antwerpen.

Regulier förbindelse mellan dessa platser underhålls af Kungl. Post-Passagerareångarne

OLOF VIJK, kapt. W. Furst, GÖTHA, kapt. M. Lundberg.

med afgång från hvardera platsen hvarje Fredag, från Göteborg kl. 1200 och från Antwerpen kl. 1000.

Öfverresa ca 52 timmar. Biljettpriset 1sta klass 60 Kr. inclusive vivre. Snabbaste och billigaste väg till Paris.

Närmare meddela: i Antwerpen Hrr G. de Keyser & Co, i Paris Hrr A. Lenars, 15 Rue Bleue.

Göteborg—Rouen—Håvre.

Regulier förbindelse mellan dessa platser underhålls af den för passagerare bekvämt inredda ångaren

FLANDRIA, kapten G. Backlund, med afgång från Göteborg och Havre ca hvar 3dje vecka.

Passagerare till Frankrike afgå i Rouen; de från Frankrike påstiga i Havre. Pris I kl. Göteborg—Rouen eller Havre—Göteborg Fr. 100 inclusive vivre.

Närmare meddela: i Rouen Hrr Jules Roy, i Havre Hrr Bauin & Co, i Paris Hrr A. Lemars, 15, Rue Bleue.

Genomgående biljetter från de flesta järnvägsstationer i Sverige till Antwerpen, Bryssel, Paris etc. via Göteborg utställas af Nordisk Resebureau, Operahuset, Stockholm, och Nordisk Resebureau, Grand Hotel, Göteborg.

Jonsson, Sternhagen & Co, Göteborg.

ÅNGBÅTSTURER

som icke beröra Stockholm eller Göteborg.

551. Östergötland—Västergötland.

I anslutning till tåg i Hästholmen och Hjo afgår dagligen bekvämt inredda passagerareångaren TRAFIK

från Hästholmen Dagl. kl. 340. anl. Hjo > > 466. från Hjo > > 1286. anl. Hästholmen > > 160.

God restauration finnes ombord.

Sön- och Helgdagar gälla enkla biljetter sasom tur- och retur

59. Göteborg—Särö. Tidtabell gällande 1 September 1912—30 April 1913

Table with columns for dates (Söndagar, Sön- och Helgdagar) and rows for stations (Göteborg, Särö, Fr. Ss Göteborg, Frölundaborg, Högsbo, Järnbrott, Askim, Hofås, Järkholmen, Bröttskär, Amundön, Bildal, Heden, Sandlyckan, Kullavik, Malevik, Budskär, Släp, Munkeskullen, Till Särö).

Särö—Göteborg. Tidtabell gällande 1 September 1912—30 April 1913

Table with columns for dates (Söndagar, Sön- och Helgdagar) and rows for stations (Särö, Fr. Särö, Munkeskullen, Släp, Budskär, Malevik, Kullavik, Sandlyckan, Heden, Bildal, Amundön, Bröttskär, Järkholmen, Hofås, Askim, Järnbrott, Högsbo, Frölundaborg, Till Ss Göteborg).



Anmälan.

SVERIGES KOMMUNIKATIONER

Fyrationdesjunde årgången 1913

utgifves i Stockholm hvar helgfri Lördagsmorgon.

Innehåller:

Fullständig tidtabell för tågens gång å statens och de enskilda järnvägarne; annonser om ångfartygsturerna, samt Järnvägskarta öfver Sverige.

Prenumerationspriset är lika öfver hela riket:

för helt år	Kr. 6.00
» trefjärdedels år	» 4.50
» halft år.....	» 3.00
» fjärdedels år.....	» 1.50

Prenumeration för Stockholm och landsorten sker å närmaste postkontor.

Priset för annonsering är 6—20 öre per □-centimetern, beroende på platsen.

Annonser emottagas i Stockholm å bladets byrå, *Vasagatan 5*, 4 tr., hiss.



På resor,

vid fotvandringar, vid vistelse i skog och mark, medföra alla, som lärt känna fil. doktor P. Håkansson's fabrikat Salubrin, detsamma såsom medel mot ömma fötter, insektsstyggn m. fl. yttre skador och såsom det bästa toalettmiddel till hudens, hårets och tändernas vård. Salubrin tillhandahålles i Parfym-, Speceri- och Färgaffärer.

Partilager hos Geijer & Co, Stockholm



Eternit-Tak

Äro lätta, solida, eldsäkra, vattentäta och jämförelsevis billiga, kräva intet underhåll samt hafva ett förnämt och prydligt utseende.

Öfver 400,000 kvm. upplagda i Sverige å alla slags byggnader.

Eternitbolaget, 36 Vasagatan 36
STOCKHOLM.
Riks 138 00. Allm. 99 69.

Ågrens Hotel och Pensionat

Stockholm, Klara Södra Kyrkogata 11.

2 min. väg från Centralstationen (invid Vasagatan).
Allm. tel. 79 17. R. t. 66 95. Märtha Bergstedt.

Hotel LULEÅ, Stockholm,

9 1/2, Klara Vestra Kyrkogata 9 1/2,

2 min. väg från Centralstationen. Rekommenderar sina tysta, komfortabla rum från 1:50 till högre pris.
OBS! Elektrisk belysning.

Rikstelefon 55 51. OBS! Inga drickspengar.
Allm. Telefon 5 23. Högaktningsfullt A. Hammarin.

HOTELL KRONPRINSEN

DIREKTION:
CARL
LÖFVÄNDER

STOCKHOLM

HOTELL KRONPRINSEN



HOTEL REGINA

Drottninggatan 42, Stockholm.

Nytt, modernt, komfortabelt.

Resanderum mot tyst, planterad gård.

Telegr. Telef. "REGINA".

FÖRSTORINGAR,

PORTRÄTTBROSCHER,
MEDALJONGER m. m.

utföres förstklassigt efter insändt fotografi till lägsta pris. Agenter antagas på goda villkor.
Skandinaviska Förstoringsanstalten,
Karlbergsvägen 69 - Stockholm.

Sveriges enda

platsanskaffningsbyrå uteslutande för chaufförer och motorskötare är **Motortekniska Byrån, Kungsgatan 79 Stockholm.** A. T. 150 31. R. T. 89 63

Dess

Chaufförskola

är också enastående i sitt slag i det dels nya moderna vagnar af standardtyp användas, dels ock undervisning bedrivs efter rationella grunder, så att hvarje elev efter slutad kurs icke endast kör säkert utan äfven har en grundlig kännedom om sin maskin.

BORE

Stiftadt 1888

DE FÖRSÄKRADES EGET OLYCKSFALLS-FÖRSÄKRINGS-BOLAG

Försäkrade 60,000 personer.

Hufvudkontor: STOCKHOLM.

Agenter antagas.

Aktiebolaget

Gustafsbergs Fabriks Intressenter,

Gustafsberg,

tillverkar alla sorters Porslin enligt rikhaltig priskuranr såsom:

Bordserviser, äkta opak, granit och ordinära Kaffe- och Téserviser, äkta opak, granit och ordinära; Tvättserviser, af många olika slag; samt en mångfald andra artiklar.

Dessutom tillverkas enligt särskilda priskuranter: Parian, Konst- och Lyxartiklar i helt vitt eller dekoreradt porslin, äfvensom Majolika, Sgraffito, Lyster, Stengods etc. Sanitetsgods samt Isolatorer och andra elektriska artiklar af porslin.

Proflager såväl vid Fabriken som i Utställningslokalen Kungsträdgårdsg. N:o 2 A, Stockholm.

ANTIKA MÖBLER SILVER PORSLIN

Sv. Konstsamlareföreningens Förs.-A.-B.

STOCKHOLM

Hamngatan 1 a (invid Berzelii park).

P. A. Norstedt & Söners Förlag

Emily James Putnam:

Societetsdamen

från Hellas tid till våra dagar.

En glänsande skildring af öfverklasskvinnan under olika tidsperioder. :: ::

Illustr. Pris 4 kr., inbunden 6 kr.

P. A. Norstedt & Söners Förlag

Joh. Lundström & Co A.-Bol.

STOCKHOLM.

(Etablerad 1837).

Lager af Stenkol, Cokes och Antracit.

Åtaga sig leveranser till Järnvägar, Ångbåtar, Maskinverkstäder och Bruk.

Kontor: Skeppsbron 18, 2 tr.

RIKSTEL. 427. ALLM. TEL. 22 88.

OBS. Annonser om sid. 14. Hôtel Continental.

Köp Klädningstyger
i Brunkebergs Manufakturmagasin
Stockholm, 24 Brunkebergstorg.
Se annonsen sid. 17.

Till AMERIKA o. KANADA.

Öfver Atlanten 3 dagar 22 timmar.

»Laurentic», »Megantic», »Teutonic», »Canada»,

Världens största ångare till Canada

AMERIKAN-Linien, till Newyork och Boston etc.

ANCHOR-Linien, {4 nya jättepostångare.
CAMERONIA, ny 1911.

OBS! Biljettpris 145 kr.

ROYAL-Linien, nya snabbångare till Canada.

OBS! Biljetter till Amerika, Afrika och Australien via Tyskland och England med de bästa linier.

Till Sydamerika nyaste snabbaste ång. å ROYAL HOLLAND LLOYD och alla linier dit. Illustrerad handbok med engelsk tolk fritt.

OBS! Köp icke biljett innan Ni efterhört våra goda villkor.

Biljetter till alla världsdelar säljas af

Ende generalagenten i Stockholm

A. Larsson-Orton (Bröderna Larsson & Co) 24 Skeppsbron, 1 tr., STOCKHOLM.

E. G. Tjäder & Son

Cigarr- och Tobakshandelsfirma

— Grundad 1803 —

STOCKHOLM.

Malmtorgsgatan 6 - Riddarhustorget 18

Hamngatan 2 - Fleminggatan 11

Firmans cigarrer finnas i restaurangvagnarna.



MARTINGJUTGODS

i vikter upp till c:a 15 tons

tillverkas af

Supahammars Bruks Aktiebolag,
SURAHAMMAR.

J. Grundström.

Bankir-, Fond- och Vexelaffär.
Stockholm. Drottninggatan 9. Filial: Hamngatan 14.
Bureau de Change. Exchange Office,
Geldwechsel.

Filial: Södra Hamngatan 41, Göteborg.

§ Örvara Edra värdepapper hos
Stockholms Ensk. Banks
Rotariatafdelning
Eilla Nygatan 27.

Fr. V. Tunborg & Co

Modemagasin

38 Hamngatan, 1 tr., Stockholm.

Riks 47 46. Allm. 2 81.