

Aktiebolaget STOCKHOLMS HANDELSBANK
 Grundfond Kr. 21,000,000
 Reservfond och andra till framtida förfogande afsedda medel " 24,000,000
 Drifver alla slag af bankrörelse.

Spedition och Ångbåtsexpedition
 (Etablerad sedan 1852).

F. O. KLINGSTRÖM
 LÜBECK och HAMBURG.

HOTEL-ANGLAIS
 Stureplan :: Stockholm



Lif
 Försäkrings-aktiebolaget
Victoria
 stiftat 1882
 Stockholm

Vinsten
 till de försäkrade har under åren
 1883—1911 öfverstigit
Kronor 2,500,000 Kronor.
 Samlade fonder:
Kronor 15,000,000 Kronor.

Om direkta biljetter till utlandet se sid. 7. ZONTAXOR M. M. se sid. 6.



DUFF'S LIQUEUR WHISKY

MACLEARY, DUFF & Co., GLASGOW.

Generalagent
J. GRANGREN, Stockholm
Narvavägen 24 :: Rikstel. 5878.

AKTIEBOLAGET Skandinaviska Trädgårdinfabriken TANGEN

pr STOCKHOLM

söker i utlandet energiska
och för svensk export in-
tresserade agenter och
återförsäljare.

BEGÄR ALLTID

SVENSKT



Collan-Olja.

Prisbelönt vid alla utställningar
Världens yppersta Skobesparingsmedel.

Collan-Oljefabriken, T. Olsen.

Kungsg. 34, Stockholm. A. T. 58 37. Riks 29 84.



MEJERIER

anläggas och monteras med bästa
modernaste och mest ekonomiska
maskiner och redskap af

STEN ERICSSON'S EFTERTR.

VASAGATAN 3 - STOCKHOLM

Lager af alla slags mejeritensilier.
Riks 30 30. Katalog på begäran. Allm. 4 49

Aktiebol. NORDISKA KREDITBANKEN

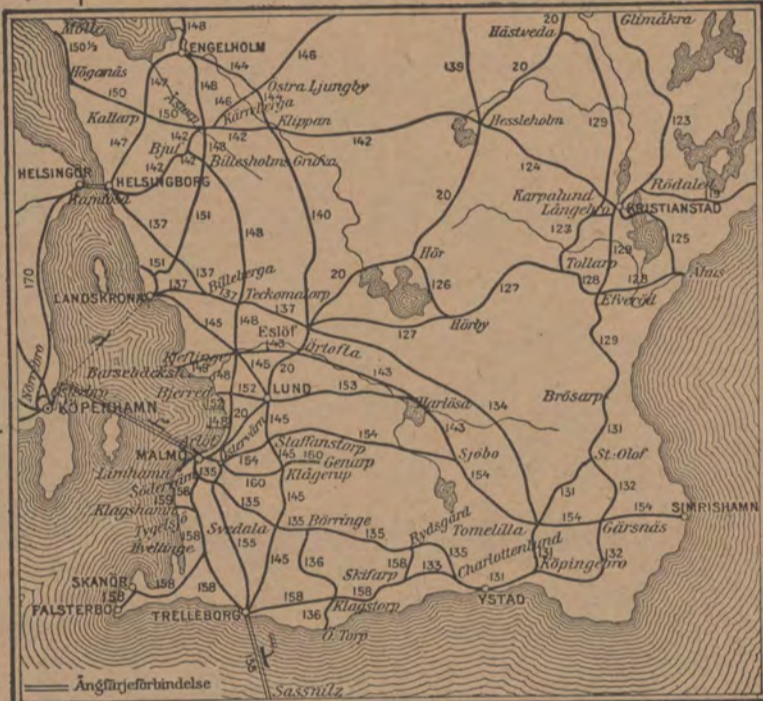
DROTTNINGGATAN 1, STOCKHOLM.

Kapital kr. 7,500,000.

Reserver ,, 3,300,000.

Emottager penningar å Depositions-
Kapital-, Sparkasse- och Upp- o. Afskrif-
ningsräkning mot högsta gällande ränta.

Afdelningskontor:
Eskilstuna och Vaxholm.



P. A. B. STOCKHOLMS PATENTBYRÅ
K. Y. ZACCO & E. H. BRUHN

Patentombud: Ingeniör E. Svanqvist. Ombesörjer uttagning af patenter, registrering af varumärken, mönster eller modeller i alla länder. Utfört öfver 20,000 sådana uppdrag. Etabl. 1879. Tigr-adr. Invention. Tel. Riks. 382. Allm. 78 09.

VASAGATAN 7 - STOCKHOLM

Billströms

Hofblomsterhandel,

Stureplan 4, Stockholm,

rekommenderar sina välbundna, erkänt smakfulla

Begravningskransar.

De sällsyntaste och finaste blommor från egna växt-
hus och trädgårdar.

Allm. Tel. 5739. Riks 1409.

G. U. Heurlin & Co

(K. E. Ringholm)

SKRÄDDERI-AFFÄR

Sturegatan 7, 1 tr.

Stockholm.

PATENT WALDEMAR BOMAN

Ingeniör

Medlem af Svenska Patentombudsforeningen

Uttager patent och inregistrerar varumärken.

ROSENBAD 2 BYRÅ

STOCKHOLM.



TURBINFABRIKEN, FINSHYTTAN.

Levererar alla slags vattenturbiner.

Ny tillverkning af
ytterligt snabbgående typer.

Levereras billiga och goda
Regulatorer.

Fabrikens arbetsledare, äldre vattenverksbyggare, lemnar på begäran råd och upplysningar

Egen profningsanstalt med direkt
vattenmätning i reservoar

för bestämmande af turbinernas
verkningsgrad.

P. B. ÅKERMAN & LUNDS Orgel Fabriks A.-B.

Kungl. Hofleverantör.

Allm. 86. Riks 26. SUNDBYBERG.

Kyrkoorglar. Orgelharmonier. Högsta utmärkelser.
Af sakkunnige lofordas ton. Förmånliga betalningsvillkor.
Begär kostnadsförslag och prisuppgift.

Maison fondée 1815.

MESTREZAT & Co.

• BORDEAUX •

Grands Vins de Bordeaux.

Abonnement: Chateau Latour, 1:er Grand
Cru 1906—1907—1908—1909.
Chateau Coutet Marquis de Lur
Saluces 1911—1912—1913.
Vins 1911.

Agents å Stockholm:

Mr. Georges Kant, 24 Gref Thuregatan.
Rikstel. 111 44.

Mr. H. Troilius, 5 Vasagatan.
Rikstel. 23 85.

Resande till Stockholm.

Tvätta och prätta Edra kostymer och dräkter hos

Stockholms Färgeri & Kem. Tvättanstalt.

Butiker för emottagning af gods i alla stadsdelar.

Allm. Tel. 1496. Rikstel. 76 17.

Snabbaste expedition på platsen

GRAND PENSIONAT

Strandvägen 7 A, Stockholm

Telefon Riks: 3169; 2508. Allm.: 547, 873.

Telegramadr.: Dehnpensionat.

Large alphabetical register table listing names and addresses across various Swedish municipalities.

Allmänna Lif - Förekringsbolaget - Strandvägen 5 A, Stockholm.

Se Aktie-Bol. Stockholms Handelsbanks annons på Statens järnvägsbiletter.

Forts. fr. sid. 3.

Table listing hotels and pensions in the Götaland region.

Hotel, Pensionat, Rum för resande och Gästgivarvärdar (Ggfv.) i Sverige.

Main table listing hotels, pensions, and guesthouses across Sweden.

Lilla Edet, Hotel.

Table listing hotels and pensions in the Lilla Edet region.

Table of names and numbers, likely a directory or index, with columns for names and corresponding numbers.

Table of names and numbers, likely a directory or index, with columns for names and corresponding numbers.

Table of names and numbers, likely a directory or index, with columns for names and corresponding numbers.

Table listing hotels and pensions, including names like 'Länred, Hotel Kastridholm' and 'Länsele, Hotel'.

Table listing hotels and pensions, including names like 'Mellerand, Järnvägsgäst. o. Hotel' and 'Mjölby, Järnvägshotellet'.

Table listing hotels and pensions, including names like 'Nederkalk, Hotel o. Ggfv.' and 'Ora, Pens. o. Turisthotel'.

Statens järnvägars zontaxa

Zontaxa B

Main table containing fare data for various routes (Zon) and distances (Kilometer) with columns for Biljettpris (I, II, III) and res-goda-över-vikt.

Res-goda-över-vikt. Hvarje resande - atom innehafvare af parti- eller månadsbiljetter - äger att utan särskild afgift medföra resgods till en vikt af högst 25 kg. Barn, för hvilka erlagt half afgift, äger medföra resgods till en vikt af högst 12 kg.

Zontaxa C, Zontaxa D, Zontaxa E, Zontaxa F, Zontaxa G. Multiple sub-tables with columns for Zon, Kilometer, and Biljettpris (I, II, III).

Zontaxa H. Table with columns for Zon, Kilometer, and Biljettpris (I, II, III).

Zontaxa I, Zontaxa J, Zontaxa K, Zontaxa L, Zontaxa M, Zontaxa N, Zontaxa O. Multiple sub-tables with columns for Zon, Kilometer, and Biljettpris (I, II, III).

Bestämmelser rörande befordring af resande. Biljett gäller tre månader, afstämplingsdagen inberäknad. Resan skall vara påbörjad samma dag biljetten afstämplats, men kan, om biljetten försees med påskrift af stationsföreståndaren, uppskjutas till följande dag.

Zontaxa P, Zontaxa Q, Zontaxa R, Zontaxa S, Zontaxa T, Zontaxa U, Zontaxa V, Zontaxa W, Zontaxa X, Zontaxa Y, Zontaxa Z. Multiple sub-tables with columns for Zon, Kilometer, and Biljettpris (I, II, III).

Samtrafik mellan enskilda järnvägar. Samtrafik mellan statens och enskilda järnvägar tillämpas för stationssträckor samma afgifter som i lokaltrafik. Äger resan rum öfver två eller flera stationssträckor, skildas åt genom enskilda järnvägar, beräknas afgiften särskild för hvarje sträcka.

Undantagsvis tillämpas vid biljettprensens beräkning i trafik bl. a. mellan Stockholm C. samt Falun, Rättvik, Mora m. fl. stationer i Dalarna lägre zontal & statens m. fl. järnvägar, så att vederbörande biljettpris ställa sig lika de tre vägnas öfver Storvåg, Krylbo o. Ludvika. Vidare tillämpas för vissa enskilda järnvägar & k. genomgående zoneräkning, hvarvid för de banor, som ingår öfverenskommissi om dylik beräkning, afgiften ur zontabellen attagas för hela reselängden öfver dessa banor tillsammans (och icke, som i vanliga fall skall ske, öfver hvarje bana för sig).

Table with 4 columns: Station name, Class (I, II, III), and Price. Includes stations like Luleå, Gammelstad, Sunderby, etc.

Table with 4 columns: Station name, Class (I, II, III), and Price. Includes stations like Riksgränsen, Vassijock, Vassijaure, etc.

Se sid. 11.

Biljettpris enligt zontaxa, se tab. A sid. 6.

BENÉDICTINE MUNK-LIKÖR advertisement featuring a bottle illustration and brand name.

Table for Vännäs-Umeå route with columns for station, class, and price.

Table for Umeå-Vännäs route with columns for station, class, and price.

Table for Mellansel-Örnsköldsvik route with columns for station, class, and price.

Table for Örnsköldsvik-Mellansel route with columns for station, class, and price.

Table for Långsele-Sollefteå route with columns for station, class, and price.

Table for Gällivare-Malmberget route with columns for station, class, and price.

Table for Malmberget-Gällivare route with columns for station, class, and price.

Table for Gällivare-Koskulls kulle route with columns for station, class, and price.

Table for Koskulls kulle-Gällivare route with columns for station, class, and price.

Table for Bräcke-Karungi route with columns for station, class, and price.

Table for Karungi-Bräcke route with columns for station, class, and price.

Table for Bastuträsk-Sollefteå route with columns for station, class, and price.

Table for Skellefteå-Kallholmen route with columns for station, class, and price.

Table for Långsele-Sollefteå route with columns for station, class, and price.

Table for Sollefteå-Långsele route with columns for station, class, and price.

Table for Härnösand-Sollefteå route with columns for station, class, and price.

Table for Bastuträsk-Sollefteå route with columns for station, class, and price.

Table for Skellefteå-Kallholmen route with columns for station, class, and price.

Table for Härnösand-Sollefteå route with columns for station, class, and price.

Table for Långsele-Sollefteå route with columns for station, class, and price.

Table for Sollefteå-Långsele route with columns for station, class, and price.

Table for Härnösand-Sollefteå route with columns for station, class, and price.

Advertisement for G. Carlssons Pensionat och Privathotell, including contact information and services.

Stockholm—Storlien (Trondhjem).

(Trondhjem) Storlien—Stockholm.

Table with columns for station names (e.g., Fr. Stockholm, Till Uppsala), distances, and fares. Includes a 'Supplementståg' section for additional services.

Table with columns for station names (e.g., Fr. Trondhjem, Till Uppsala), distances, and fares. Includes a 'Supplementståg' section for additional services.

Anvisningar rörande JUL- och PÅSK-TRAFIKEN se sidan 45.

Anvisningar rörande JUL- och PÅSK-TRAFIKEN se sidan 45.

Lokaltåg Uppsala—Stockholm och vice versa se nästa sida.

Café Framtiden & Privathotellet, Bollnäs. (RIKSTELEFON 175) Välbeläget, 2 min. väg söder om järnvägsstation. Rekommenderar goda varor och centraluppvärmda rum med elektrisk belysning.

Hotell Norrlandska Pensionatet Regeringsgatan 3, Stockholm. Intill Gust. Ad. Torg, 6 min. från Centralen och Skeppsbron. Allm. tel. 245 50. Rikstel. 145 50.

Smäländska Privathotellet Bryggaregatan 1, tr. Stockholm. — Rekommenderas — Rikstel. Norrmalm 8 02. — Allm. Tel. 239 32. Trevliga o. billiga rum, med elektr. belysning.

Direkta personvagnar

Å Statens Järnvägar.

Sittvagnar.

Mellan följande stationer framföras i nedannämnda tåg för sittresande afsedda direkta vagnar, hvilka, där ej annorlunda angifves, innehålla II och III klass.

- Alfvesta—Stockholm C. 422—56.
 Berlin, Stettiner Bahnhof—Stockholm C. öfver Sassnitz—Trälleb-
 borg (I, II, III kl.) 2, 8.
 Charlottenberg—Stockholm C. 281—52.
 Eskilstuna C.—Stockholm C. öfver Saltskog 68, 70, 76.
 Falun—Stockholm C. öfver Krylbo 103.
 Gäfle C.—Stockholm C. öfver Uppsala 103, 113.
 Göteborg B.s—Hamburg H. öfver Trälleb-
 borg—Sassnitz (*I, II, III kl.) 41—7.
 * I kl. endast om dagen.
 Göteborg B.s—Hälsingborg F. 37—409.
 Göteborg B.s—Köpenhamn Nordbgd. (I, II kl.) 383.
 Göteborg B.s—Malmö 39—375.
 Göteborg S. J.—Nässjö 52—253.
 Göteborg S. J.—Örebro 202—198.
 Halmstad—Malmö 391—775—377.
 Hamburg H.—Göteborg B.s öfver Sassnitz—Trälleb-
 borg (*, II, III kl.) 8—42.
 Hamburg H.—Kristiania Ö. öfver Sassnitz—Trälleb-
 borg (*, II, III kl.) 2—38.
 * I kl. endast om dagen.
 Hälsingborg C.—Malmö öfver Teckomatorp 377, 379.
 Hälsingborg C.—Stockholm C. öfver Hälsleholm (endast II kl. och
 endast när kupeerna icke upptagas af sofvagnsresande) 12.
 Hälsingborg F.—Göteborgs B.s 410—38.
 Hälsingborg F.—Höganäs öfre 460—390.
 Hälsingborg F.—Kristiania Ö. (I, II, III kl.) 394—42.
 Hälsingborg F.—Mölle 424—396, 392—820, 358—402.
 Hälsingborg F.—Varberg 460—354.
 Härnösand—Långsele 859, 863.
 Höganäs öfre—Hälsingborg F. 813—391.
 Insjön—Stockholm C. 103.
 Järpen—Stugsund 853—851—881—497.
 Jörn—Luleå (endast III kl.) 1702—907.
 Karlskrona—Stockholm C. öfver Emmaboda—Alfvesta (när II
 kl. kupeerna upptagas af sofvagnsresande endast III kl.) 12.
 Katrineholm—Göteborg S. J. öfver Nässjö 415—254—213.
 Kiruna—Långsele (endast II kl.) 25—501 O. o. L.
 Kristiania Ö.—Hamburg H. öfver Trälleb-
 borg—Sassnitz (*, II, III kl.) 37—1.
 * I kl. endast om dagen.
 Kristiania Ö.—Hälsingborg F. (I, II, III kl.) 41—393.
 Kristiania Ö.—Köpenhamn Nordbgd. (endast I, II kl.) 41—393.
 Kristiania Ö.—Stockholm C. 31—4, 283—10.
 Kristiania Ö.—Trälleb-
 borg F. 37—1, 41—7.
 Kristianstad—Malmö öfver Hälsleholm 341.
 Kristianstad—Malmö öfver Eslöf 313, 337, 341.
 Köpenhamn, Nordbgd.—Göteborg B.s (I, II kl.) 384.
 Köpenhamn, Nordbgd.—Kristiania Ö. 394—42 (endast I, II kl.).
 Landskrona—Malmö öfver Käflinge 377, 379.
 Landskrona—Ängelholm 810—1423.
 Linköping—Stockholm C. 412—54.
 Luleå—Jörn (endast III kl.) 908—1701.
 Luleå—Narvik 942.
 Luleå—Stockholm C. 512—501—21.
 Luleå—Vännäs 1706—901.
 Långsele—Härnösand 858, 862.
 Långsele—Kiruna (endast II kl.) 502—26 Ti. o. F.
 Malmö—Göteborg B.s 376—384.
 Malmö—Halmstad 380—356—382.
 Malmö—Hälsingborg C. öfver Teckomatorp 378, 380.
 Malmö—Katrineholm 752—414.
 Malmö—Kristianstad öfver Hälsleholm 342.
 Malmö—Kristianstad öfver Eslöf 310, 314, 316.
 Malmö—Landskrona öfver Käflinge 378, 380.
 Mjölby—Stockholm C. 412—54.
 Mölle—Hälsingborg F. 397—357, 401—359, 815—361.
 Narvik—Luleå 941.
 Nynäshamn—Stockholm C. Skd. 58, 86, 88, 100, 152, 154, 166;
 S. o. H. 58, 86, 100, 152, 154, 156, 166.
 Nyåker—Umeå 926—931.
 Nässjö—Stockholm C. 416—52.
 Rättvik—Stockholm C. öfver Gäfle—Uppsala 103.
 Stockholm C.—Alfvesta 51—421.
 Stockholm C.—Berlin Stettiner Bahnhof öfver Trälleb-
 borg—Sassnitz (I, II, III kl.) 1, 7.
 Stockholm C.—Charlottenberg 9—282.
 Stockholm C.—Eskilstuna C. öfver Saltskog 61, 71, 145.
 Stockholm C.—Falun öfver Krylbo 104.
 Stockholm C.—Gäfle C. öfver Uppsala 104, 106.
 Stockholm C.—Hälsingborg C. öfver Hälsleholm (endast II kl.
 och endast när kupeerna icke upptagas af sofvagnsresande) 11.
 Stockholm C.—Insjön 104.
 Stockholm C.—Karlskrona öfver Alfvesta—Emmaboda (när II kl.
 kupeerna upptagas af sofvagnsresande endast III kl.) 11.
 Stockholm C.—Kristiania Ö. 3—32, 51—284.
 Stockholm C.—Linköping 53—411.
 Stockholm C.—Luleå 22—502—511.
 Stockholm C.—Mjölby 53—411.
 Stockholm C.—Norrköping 65—461.
 Stockholm C.—Nynäshamn Skd. 83, 89, 91, 95, 153, 155, 159;
 S. o. H. 89, 91, 95, 151, 155, 157, 159.
 Stockholm C.—Rättvik öfver Uppsala—Gäfle 104.
 Stockholm C.—Storlien 24—454.
 Stockholm C.—Strömstad öfver Göteborg S. J. 3—230 (delvis
 som II kl. sofvagn Stockholm—Uddevalle.)
 Stockholm C.—Stugsund 108—497.
 Stockholm C.—Sundsvall 24—481, 102—483.
 Stockholm C.—Södertälje 55, 65, 67, 69, 71, 73, 75, 77, 79.
 Stockholm C.—Trälleb-
 borg F. (I, II, III kl.) 1, 7.
 Stockholm C.—Tungelsta S. o. H. 87.
 Stockholm C.—Örebro öfver Hallsberg 9—196, 51—174, 53—198
 öfver Frövi 181, 183, 185.
 Stockholm C.—Österhaninge Skd. 99, S. o. H. 59, 99.
 Storlien—Stockholm C. 453—23.
 Strömstad—Stockholm C. öfver Göteborg S. J. 231—4 (delvis
 som II kl. sofvagn Göteborg—Stockholm).
 Stugsund—Stockholm C. 498—107.
 Stugsund—Östersund 498—882—1550.
 Sundsvall—Stockholm C. 482—23, 484—101.
 Södertälje—Stockholm C. 62, 64, 66, 68, 72, 74, 76, 78.
 Trälleb-
 borg F.—Kristiania Ö. 2—38, 8—42

- Trälleb-
 borg F.—Stockholm C. (I, II, III kl.) 2, 8.
 Umeå—Östersund 930—855—456.
 Varberg—Hälsingborg F. 353—381.
 Vännäs—Luleå 902—1705.
 Ånge—Sundsvall 1601—873.
 Ängelholm—Landskrona 1427—809.
 Örebro—Göteborg S. J. 671—201.
 Örebro—Stockholm C. öfver Hallsberg 173—10, 195—52, 193—54;
 öfver Frövi 182, 184, 186.
 Örebro—Svartå 697—1195.
 Österhaninge—Stockholm C. Skd. 84; S. o. H. 60, 88.
 Östersund—Umeå 455—856—929.

Sofvagnar.

Mellan följande stationer framföras i nedannämnda tåg sofvagnar, hvilka där icke annorlunda angifves, innehålla I och II klass:

- Berlin, Stettiner Bahnhof—Malmö S. Vagnen fortsätter till Stock-
 holm C. delvis som sofvagn.
 Berlin, Stettiner Bahnhof—Stockholm C. öfver Sassnitz—Trälleb-
 borg 2, 8.
 Göteborgs B.s—Hamburg H. öfver Trälleb-
 borg—Sassnitz 41—7.
 Göteborg B.s—Hälsingborg F. 37—409.*
 Göteborg B.s—Malmö 37*
 * Resande få förutom vid tågs 37 afgång från Göteborg
 B.s intaga sina platser 992—1122 samt omedelbart efter Gö-
 teborg—Boras järnvägs tågs 2 ankomst.
 Göteborg S. J.—Stockholm C. 4. En vagn går i tåg 231 från Ström-
 stad till Göteborg S. J. som sofvagn, därifrån delvis som
 II kl. sofvagn.
 Hamburg H.—Göteborgs B.s 8—42.
 Hamburg H.—Kristiania Ö. 2—38.
 Hamburg H.—Malmö S. Vagnen fortsätter till Göteborgs B.s
 delvis som sofvagn.
 Hälsingborg C.—Stockholm C. öfver Hälsleholm 12.
 Hälsingborg F.—Göteborg B.s 410—38. De resande få kvarstanna
 i vagnen intill kl. 8⁰⁰.
 Jörn—Kiruna 502—26.
 Karlskrona—Stockholm C. öfver Alfvesta 12.
 Kiruna—Jörn 25—501. Vagnen fortsätter som sofvagn från Jörn
 till Långsele samt som sofvagn från Långsele till Stockholm.
 Kristiania Ö.—Hamburg H. öfver Trälleb-
 borg—Sassnitz 37—1.
 Kristiania Ö.—Köpenhamn, Nordbgd. 37—409.
 Kristiania Ö.—Malmö 37. En vagn fortsätter i tåg 1 till Trälleb-
 borg F. som sofvagn och en annan till Hamburg delvis som
 sofvagn.
 Kristiania Ö.—Stockholm C. 31—4.
 Köpenhamn, Nordbgd.—Kristiania Ö. 410—38.
 Köpenhamn Österbro—Stockholm C. öfver Malmö F. 2. Vagnen
 bäddas i Malmö.
 Långsele—Stockholm (I, II, III kl.) 501—21.
 Malmö—Berlin, Stettiner Bahnhof 7. Vagnen går från Stock-
 holm C. till Malmö delvis som sofvagn.
 Malmö—Göteborg B.s 38. De resande få kvarstanna i vagnen
 intill kl. 8⁰⁰ f. m.
 Malmö—Hamburg H. 7. Vagnen går från Göteborg B.s till Malmö
 delvis som sofvagn.
 Malmö—Kristiania Ö. 38. En vagn går i tåg 2 från Berlin,
 Stettiner Bahnhof, till Malmö delvis som sofvagn.
 Malmö—Stockholm C. 2, 12. En i tåg 2 gående vagn går från
 Berlin, Stettiner Bahnhof, till Malmö delvis som sofvagn.
 Nässjö—Stockholm C. 302. Vagnen går från Malmö till Nässjö
 som sofvagn.
 Stockholm C.—Alfvesta 301. Vagnen fortsätter till Malmö som
 sofvagn.
 Stockholm C.—Berlin, Stettiner Bahnhof, öfver Trälleb-
 borg—Sassnitz 1, 7.
 Stockholm C.—Brücke 24—454. Vagnen fortsätter till Öster-
 sund som sofvagn.
 Stockholm C.—Göteborg S. J. 3.
 Stockholm C.—Hälsingborg C. öfver Hälsleholm 11.
 Stockholm C.—Karlskrona öfver Alfvesta 11.
 Stockholm C.—Kristiania Ö. 3—32.
 Stockholm C.—Köpenhamn, Österbro öfver Malmö F. 1.
 Stockholm C.—Malmö 1, 11. En i tåg 1 gående vagn fortsätter till
 Berlin, Stettiner Bahnhof, delvis som sofvagn.
 Stockholm C.—Långsele 22—502. (I, II och III kl.) En från
 Stockholm måndagar och torsdagar utgående I och II kl.)
 vagn fortsätter som sofvagn till Jörn, därifrån delvis som
 sofvagn till Kiruna; öfriga dagar fortsätter den som sofvagn
 till Luleå i tåg 511. III kl. vagnen fortsätter alltid till Luleå
 som sofvagn.
 Stockholm C.—Sundsvall 24—481.
 Stockholm C.—Uddevalle S. J. öfver Göteborg S. J. (II kl.) 3—
 230. Vagnen fortsätter till Strömstad som sofvagn.
 Ånge—Stockholm C. 23. Vagnen går som sofvagn i tåg 482
 från Sundsvall.
 Östersund—Stockholm C. 453—23.
 II klass bäddad liggplats tillhandahållas:
 i tåg nr 241 Falköping-R.—Nässjö (resande få disponera
 sina platser efter tågs 4 ankomst till Fal-
 köping-R.).
 » » 242 Nässjö—Falköping-R. (resande få disponera
 sina platser intill tågs 3 afgång från Fal-
 köping-R.).
 » » 885 Kilafors—Stugsund (resande få disponera
 sina platser efter tågs 22 ankomst till Ki-
 lafors).
 » » 892 Stugsund—Kilafors (resande få disponera
 sina platser efter ankomsten till Kilafors
 intill tågs 21 afgång därifrån).
 » » 875 Ljusdal—Hudiksvall (endast för resande, som
 ankomma med tågen 21, 22 och 24).
 » » 876 Hudiksvall—Ljusdal (endast för resande, som
 skola fortsätta med tågen 21 och 22).
 Natfväntsal för I och II klass resande finnes vid följande
 stationer:
 Falköping—Ranten, Hallsberg, Katrineholm, Kilafors, Laxå,
 Linköping, Mjölby, Moholm, Norsholm, Nässjö, Ockelbo, Sköfde,
 Stenstorp och Storvik.
 Natfväntsal för III klass resande finnes vid följande stationer:
 Falköping—Ranten, Hallsberg, Kilafors, Krylbo, Mjölby,
 Ockelbo och Storvik.
 Restaurantvagn medföres:
 i tåg nr 7 från Stockholm C. till Malmö.
 » » 8 » Malmö till Stockholm C.
 » » 9 » Stockholm C. till Göteborg S. J.
 » » 10 » Göteborg S. J. till Stockholm C.
 » » 41 » Ed till Malmö öfver Göteborg B.s.
 » » 42 » Malmö till Ed öfver Göteborg B.s.
 » » 501 » Boden till Långsele.
 » » 502 » Långsele till Boden.
 » » 310 » Malmö till Kristianstad
 » » 337 » Kristianstad till Malmö.

SKARA PENSIONAT

Järnvägsgatan 45—46

2 minuters väg från stationen.

Rekommenderas i ärade resandes benägna hägkomst.

Trefliga rum. Billiga rum.



Hotel Kanan

Allm. tel. 72 57. Stockholm Rikstel. 14 12.
 25 Gamla Kungsholmsbrogatan 25.

nära Centralstationen (strax vid Vasagatan och spårvagnen).

Propra och tysta rum. Moderata priser.

JOH. ERIKSSON.

HOTEL & RESTAURANT EXCELSIOR

I K. F. U. M:s hus 35 Birgerjarlsgatan.
 STOCKHOLM C.

Nytt. Förstklassigt. Inga drickspengar.

Allm. 93 27. Rikstel. och Telegr.-adr. Excelsior.

Tvättinnredning.

8. Fors-Grufgården. Table with columns for station names and ticket prices.

Grufgården-Fors. Table with columns for station names and ticket prices.

18. Gäfle-Gysinge-Sala. Table with columns for station names and ticket prices.

Sala-Gysinge-Gäfle. Table with columns for station names and ticket prices.

9. Näs-Morshyttan. Table with columns for station names and ticket prices.

Morshyttan-Näs. Table with columns for station names and ticket prices.

Fr. Gysinge. Table with columns for station names and ticket prices.

Fr. Sala. Table with columns for station names and ticket prices.

10. Långshyttan-Byvalla. Table with columns for station names and ticket prices.

Byvalla-Långshyttan. Table with columns for station names and ticket prices.

Fr. Gysinge. Table with columns for station names and ticket prices.

Fr. Sala. Table with columns for station names and ticket prices.

11. Ånge-Sundsvall. Table with columns for station names and ticket prices.

Sundsvall-Ånge. Table with columns for station names and ticket prices.

Fr. Ånge. Table with columns for station names and ticket prices.

Fr. Ånge. Table with columns for station names and ticket prices.

12. Matfors-Vattjom. Table with columns for station names and ticket prices.

Vattjom-Matfors. Table with columns for station names and ticket prices.

Fr. Ånge. Table with columns for station names and ticket prices.

Fr. Ånge. Table with columns for station names and ticket prices.

13. Kilafors-Söderhamn-Stugsund. Table with columns for station names and ticket prices.

Stugsund-Söderhamn-Kilafors. Table with columns for station names and ticket prices.

Fr. Ånge. Table with columns for station names and ticket prices.

Fr. Ånge. Table with columns for station names and ticket prices.

14. Ljusdal-Hudiksvall. Table with columns for station names and ticket prices.

Hudiksvall-Ljusdal. Table with columns for station names and ticket prices.

Fr. Ånge. Table with columns for station names and ticket prices.

Fr. Ånge. Table with columns for station names and ticket prices.

15. Bergsjö-Hudiksvall. Table with columns for station names and ticket prices.

Hudiksvall-Bergsjö. Table with columns for station names and ticket prices.

Fr. Ånge. Table with columns for station names and ticket prices.

Fr. Ånge. Table with columns for station names and ticket prices.

16. Linghed-Norrundet. Table with columns for station names and ticket prices.

Norrundet-Linghed. Table with columns for station names and ticket prices.

Fr. Ånge. Table with columns for station names and ticket prices.

Fr. Ånge. Table with columns for station names and ticket prices.

GRAND HOTELL TRONDHJEM. Rekommenderas. K. N. Stensrud.

Champagne Delbeck & Co. Reims. Se annonsen å omslagets 3:dje sida.

GÖTEBORGS HANDELS- OCH SJÖFARTSTIDNING finnes hos tåguden och i kiosker vid de större stationerna. Upplaga 28,000 ex. Lördagar 52,000 ex.

Main railway timetable table with columns for stations (e.g., Stockholm, Malmö, Trälleborg, Sässnitz, zontaxa A sid. 6), departure times, and ticket prices. Includes various notes and special conditions.

Att observera vid läsandet af vidstående tabell.
A linjen Stockholm-Katrineholm gå dessutom en del andra tåg. Fullständig tidtabell för dessa se tabell 21 a sid. 18.
Lokaltåg Norrköping-Norrköping (se även tab. 20 a).
Lokaltåg Norrköping-Eksund (se även tab. 20 a).

Hotel Anglais advertisement featuring a table of room rates and services. Text: 'Se annonsen på första sidan.'

Hotel Continental advertisement. Text: 'Stockholm midt emot centralstationen. Billiga, förstklassiga rum. Fullständig restaurang.'

Hotel Bellman advertisement. Text: 'Stockholms billigaste 1:sta klass, fint möblerade rum från 1:50 till högre pris. 6 Klara Norra Kyrkogata 6.'

Hotel Hellman advertisement. Text: 'Bryggaregatan 5 STOCKHOLM. Propra och tysta rum till billiga priser. Enkelrum från 1:75 till högre priser.'

Hotel Ahlin advertisement. Text: 'Stockholm. Klara Norra Kyrkogata 20. (3 minuters väg från Centralstation). Väl möblerade rum från 1 Kr. till högre pris.'

Första Klass Privathotel advertisement. Text: 'Birger Jarlsgratan 8. (Stockholms förnämsta gata). Moderata priser. Telefon i alla rummen. Riks. 44 01, 72 59. Allm. 125 39. Edla Carlsson.'

HOTELL o. PENSIONAT BIRGER JARL Birger Jarlsgratan 27, 2 tr. (samma hus som Intima Teatern) Riks 7227. Allm Tel. 19567. 1:sta klass

Forts. nästa sida. sidan 45.

Stockholm—Malmö—Trällebörg—Sassnitz.

(Biljettpris zontaxa A sid. 6).

Supplementstäg

Main railway timetable table with columns for routes (a-o), departure times, and prices. Includes notes like 'Endast f. resande som löst sofvagnsb.' and 'Direkt i o. II klass sofvagn samt då icke alla kupéer uppt. af sofvagnsresande...'.

Att observera vid läsandet af vidstående tabell. Obs.! Ranklinje framför ett tåg betyder, att I och II klass sofvagnar medföras. Direkta vagnar och sofvagnar se sidan 12. Att observera för resande å linjen Stockholm—Malmö—Köpenhamn med snälltåg nr 1 o. II. Resande, hvilka innehaft genomgående biljetter för resa vare sig mell. svenska stationer o. stationer bortom Köpenhamn eller mell. svenska stationer norr om Älmhult o. Köpenhamn, äfvensom af dylika res. medfördt handresgods, befordr. kostnadsfritt med omnibus mellan statens järnvägsstation i Malmö och tilläggsplassen för Ängfjärjan därstädes. I mån af utrymme befordras äfven andra resande med nämnda omnibus mot afgift af 25 öre person. I Köpenhamn sker befordran mellan frihamnen och hufvudstationen jämväl medelst omnibus.

Hotel och Pensionat von PLATEN Stockholm, 16 Kungsgatan 16 (strax vid Drottningg.) II tr. (hiss). Rekommenderar sina välmöblerade rum. Elektr. ljus, förstklassigt läge, tyst och angenämt, moderata priser. Ny regim. Minna Johansson, förnt anst. å Nya Hotellet, Falun.

Malmstens Hotell STOCKHOLM 8 minuter från Centralstation rekommenderar sina tysta, hemtrefliga rum från 1.50 till högre pris, för resande på längre eller kortare tid. (OBS. Lägre pris för månad.) Mästersamuelsgatan 63 Allm. tel. 125 14

Kruses Hôtel & Pensionat, 3 min. från Centralstation. Verklig sanning är att resande bo till- Ugt, lugnt och fint på Kruses Pensionat. Små rum för 1:25, större fr. 1:50; med två sängar 1 kr. mera. Klarabergsgatan 52, Stockholm. Gammalt välkändt. Prima referenser. Allm. Tel. 79 07. Bilktelefon 22 43.

Lokaltåg Lund—Malmö. Table with columns for routes (Fr. Lund, Uppåkra, Akarp, Ärlöf, Till Malmö) and prices.

Ängfjärja Malmö—Köpenhamn. Table with columns for routes (Fr. Stockholm C., Berlin Stett., Ängfjärja, Ank. Köpenhamn) and prices.

Anvisningar rörande jul- och påsktrafiken se sid. 45.

Skandinavien—Kontinenten Öresundsångbåtarna. Tilläggsplats midt emot järnvägsstationen, endast 2 minuters gång. MALMÖ—KÖPENHAMN. Fr. o. m. 1 oktober t. o. m. 15 nov. 1912 samt fr. o. m. 1 mars t. o. m. 30 april 1913.

HÄLSINGBORG—KÖPENHAMN. Fr. Hälsingborg kl. 9.15. Köpenhamn » 4.45.

LANDSKRONA—KÖPENHAMN. Fr. Landskrona kl. 9.00. Köpenhamn » 4.00.

Närmare meddela: i Köpenhamn: Dampskibsselskabet Öresund, Havnegade 49. i Malmö: Svenska Rederiaktiebolaget Öresund, Skeppsbron 3.

Nutidens tre ledande hotell BERLIN Hotel Baltic Midt emot Stettiner Bahnhof. 7 min. fr. Unter den Linden. Nytt förstkl. skandinaviskt hotell. Rum från Mk. 2.50. Moderna sanitära anordningar. Svensk betjäning. Svenska tidningar. Telegramadress: Hobaltic Berlin. Ägare: Berliner Hotel-Gesellschaft (Kaiserhof) Berlin. Hotel Atlantic der Kaiserhof Rum från 6 Mark och högre, med badrum och toalett från 12 Mark. HAMBURG Hotel Atlantic Restaurant PFORDTE Rum från 5 Mark och högre, med badrum och toalett från 10 Mark. Eget modernt Automobilgarage.

Central-Hotellet KLARABERGSGATAN 31, STOCKHOLM (2 min. från Centralstationen) NYTT, ELEGANT, TYST och HEMTREFLIGT. Innehafvare John Wardell.

HOTEL SVECIA I KL. FAMILJE-HOTELL, STOCKHOLM Biblioteksgatan 6 & 8 (invid Normalmstorg). Hiss. — Badrum. — Elektriskt ljus. — Rikstel. i rummen. Kaffebrukostat. — Thésoüper. Centralt och tidsenligt. — Moderata priser. Rikstel. 61 81. Allm. Tel. 63 47. Innehafvare: A. von Plomgren.

Hotell och pensionat Nordstjärnan Drottninggatan 10, STOCKHOLM 3 min. från station. Elkstel. 86 85. Allm. Tel. 97 83. Centralt läge. Nyreparerade, nymöblerade rum med elektriskt ljus och telefoner. Moderata priser. Ny regim. Alida Gidén.

Hamburg. Hotel Zum Kronprinzen midt emot hufvudbangården (Ankomstsidan) Modernt hotell, I klass med all nutidens komfort. 80 rum. I alla rum varmt och kallt vatten. Stor I kl. öl- och Vin-Restaurant. Skandinaviska tidningar. — Skandinaviska språk talas. Af svenskar särskildt omtyckt. Bum från 3 Mark. Äg. Heinrich Loelf.

Table with columns for routes (e.g., Hamburg, Berlin, Köpenhamn, Malmö, Stockholm) and fares for different classes (1st, 2nd, 3rd). Includes sub-sections for 'Supplement-tåg' and 'Lokaltåg'.

Table for 'Ångfärja Köpenhamn—Malmö' showing fares for routes like Hamburg, Berlin, and Köpenhamn.

Advertisement for 'Grand Hôtel och Grand Hôtel Royal Stockholm' featuring Nils Trulsson as Director. Text describes the hotel's location and amenities.

Advertisement for 'HOTEL RYDBERG STOCKHOLM' owned by Gustaf Adolfs borg. Lists room types and prices.

Advertisement for 'Pröva nya järnsängarne i Automat-Hotellet' located at Vesterlånggatan 22.

Advertisement for '1 kl. Matsalar' with a list of dining establishments like 'Hushållsskolan' and 'Margareta'.

Advertisement for 'GRAND HOTEL HAGLUND GÖTEBORG' and 'HOTEL GÖTA KÄLLARE'.

Large advertisement for 'Yacht Club-cigarretter. FRANS SVENSSON' with address '2 Stureplan & Strandvägen 9'.

21 a. Stockholm-Göteborg. Biljettpris Zontaxa A sid. 6. Supplementstäg.

Main table with columns for station names (e.g., Fr. Stockholm C., Till Göteborg), prices, and supplement days. Includes a large central box with 'Anvisningar rörande Jul- och Påsktrafiken se sid. 45.' and another box with 'Att observera! Snälltågen 1, 7 och 11 till Malmö äro upptagna å tab. 20 a.'.

Att observera vid läsandet af vidstående tab. Direkta vagnar och sofvagnar, se sid. 12. Endast för resande som löst sofvagnsbiljett. Observera! Ranklinje framför ett tåg betyder att det medför I. o. II kl. sofvagnar.

Reparationspåkningar å automobil, motorbåt och andra motormaskiner granskas af MOTORTEKNISKA BYRÅN. Kostnadsförslag och värderingar • Kungsgatan 41, Stockholm. • Rikstel. 89 63. Allm. 150 31.

Obs! Södermalms Tvätt- o. Badinrättning Se annonsen sid. 22.

22 a. Laxå—Charlottenberg.

Biljettpris enligt Zontaxa, se tab. A sid. 6.

Km.	Fr. Stockholm C. 21 a...	Öfv. Hallsh...	7233	...
22	Fr. Stockholm C. 21 a... :922	*Öfv. Hallsh... :840	7233	...
49	» Göteborg S. J. 21 b :7012	... :728	7214	...
67	» Matmö 20 b, 24, 21 b :300	*:7022 :7022	732	...

*Endl. f. resande som lätst sofavgänsbiljett.

22 b. Charlottenberg—Laxå.

Biljettpris enligt Zontaxa, se tab. A sid. 6.

Km.	Fr. Kristiania Ö.	725	...	940	...	625	...
82	Fr. Charlottenberg	725	...	940	...	625	...
74	» Åmot	725	...	940	...	625	...

* I kl. end. för resande som lätst sofvgänsbiljett.

Se Aktie-Bol. Stockholms Handelsbanks annons på Statens Järnvägsbiljetter.
Se Aktie-Bol. Stockholms Handelsbanks annons på Statens Järnvägsbiljetter.
Vänd på biljetten!
 finnes hos tåguden och i kiosker vid de större stationerna.
GÖTEBORGS HANDELS- & SJÖFARTS-TIDNING Uppi. 28,000 ex. Lördagar 52,000 ex.
 Söfavgäns: I o. II kl. Kristiania—Stockholm. Dagligen från Kristiania—Stockholm. Inskalles 23—27 december 1912 samt 23—25 mars 1913.

Anvisningar rörande Jul- och Påsktrafiken se sid. 45.

21 a. Lokaltåg Stockholm—Älfsjö.

Km.	Statens järnvägar, spårvid 1,435.	Pl. 81	Pl. 83	Pl. 85	Pl. 87	Pl. 89	Pl. 151	Pl. 163	Pl. 91	Pl. 93	Pl. 95	Pl. 147	Pl. 97	Pl. 99	Pl. 101	Pl. 159	Pl. 157	Pl. 77				
4	Fr. Stockholm C.	508	646	787	894	924	1036	1196	1200	1246	139	238	278	498	516	529	628	724	816	922	1028	1128

21 b. Lokaltåg Älfsjö—Stockholm.

Km.	Statens järnvägar, spårvid 1,435.	Pl. 80	Pl. 82	Pl. 84	Pl. 86	Pl. 88	Pl. 152	Pl. 90	Pl. 166	Pl. 92	Pl. 94	Pl. 168	Pl. 148	Pl. 154	Pl. 96	Pl. 98	Pl. 100	Pl. 150	Pl. 158	Pl. 58	Pl. 156	Pl. 60	
4	Fr. Älfsjö	544	629	719	816	898	1017	1226	1198	1292	129	218	318	366	506	602	708	816	922	1028	1128	1228	1328

Wirströms Pensionat

Innehafvare: Fröken Elma Wirström
Binger Jarlgatan 19, 1 tr., Stureplan, Stockholm

REKOMMENDERAR sina ljusa, trevliga rum för längre eller kortare tid, med eller utan inackordering.

Prima referenser.
 Man spricht deutsch - English spoken - On parle français.
 Rikstelefon 77 50 - Allm. Telefon 242 21

HOTEL & RESTAURANT TEMPERANCE

— 3 BRYGGAREGATAN 3, STOCKHOLM. —
 3 minuter från Centralen.
 Förstklassigt. Rikstelefon 50 87, 90 35. Inga drickspengar.

Hôtel Arffursten

Riks 118 42 48 Drottninggatan 48 Allm. 71 51
 » 118 43 » STOCKHOLM. » » 73 21
 Matsal. Telefoner i alla rummen Elektriskt ljus. Centralvärme.
 Bad. Hiss. Förstklassigt. Vördsamt Margit Grannas.

Hotel Monopol

8 Stora Vattugatan 8, Stockholm
 Rikstelefon 34 34 Allm. Telefon 73 49
 Rekommenderar sina bättre och enklare rum från lägre till högre pris.
 Högaktningfullt **Sina Dahlqvist.**

För resande!
 MÖBLERADE RUM med elektriskt ljus till moderata priser
 Birger Jarlskolan 8, 3 tr. upp
 Allm. tel. 123 17 STOCKHOLM Rikstelefon 72 63.
 Spår. till porten
 Obs.! Ej att förväxla med hotellet 1 och 2 tr. upp. Obs.!

Hotel ANGLAIS

Se annonsen på första sidan.

Använd Dr P. Håkansson's

SALUBRIN

Patenteradt, Giftfritt, Antiseptiskt, Se annonsen å omslagets sista sida.

Hotell VICTORIA

14 NORRA SMEDJEGATAN STOCKHOLM Allm. 66 57.
 Stockholms äldsta o. billigaste privathotell
 Vördsamt
 Matilda Carlsson & Greta Schubert.

HOTEL & PENSIONAT

Stureplan 13, 3 tr., Stockholm.
 Rikstelefon 37 27. Allm. Tel. 113 28.
 Hiss. — Spåravn från Centralstationen till Stureplan.
 Rekommenderar sina ljusa trevliga rum med alla nutida bekvämligheter.
 Vördsamt
 MÄRTA ERIKSSON fr. Sala.

Hôtel Bristol

23 Gamla Kungsholmsbrogatan 23 STOCKHOLM
 Rekommenderar sina väl möblerade rum till moderat pris. Elektriskt ljus.
 Rikstelefon 95 06. Allm. Tel. 206 65.
 Vördsamt Ax. Eriksson, förut anställd å Hotell Bellman.

OBS.! Champagne Delbeck & Co
 annons sid. 8.

Fröken Gyllenrams välkända Pensionat,

7 Linnégatan, Stockholm,
 emottagas resande på kortare eller längre tid. Telefon i alla rum.
 Riks. 61 86. Tyst läge.
 On parle Français. English spoken. Man spricht Deutsch.
 Telegramadr.: Gyllie

Aktieholaget Wilh. Harmsen, Stockholm.

Elektriska maskiner, Suggavverk, Fotogenmotorer, Turbiner, Transmissions, Automatisksa vägar, Transportanläggningar.
 Utföra ny- och ombyggnader af kvarnar, leverera alla för modern kvardrift erforderliga maskiner och redskap.

RESTAURANT och CAFÉ "METROPOL" STOCKHOLM.

Elegant Matsal och Café! - Ny utmärkt ventilation! - In- och utländska tidningar.
 1:sta klass svenskt kök.
 Telefoner: Allm. 82 59. Riks. 22 05.
 För beställn.: Allm. 75 67.
 Vördsamt
Wilhelm Strandberg.

GÖTEBORGS HANDELS- OCH SJÖFARTSTIDNING.

— Upplaga 28.000 ex. Lördagar 52.000 ex. —

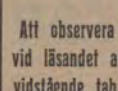
finnes hos tåguden och i kioskerna vid de större stationerna.

Champagne Delbeck & C:o, Reims.

Se annonsen å omslagets 3:dje sida.

Main table with columns: 21 b., Göteborg-Stockholm, Biljettpris Zontaxa A sid. 6, Supplementstäg. Rows list routes and prices.

Anvisningar rörande Jul- o. Påsktrafiken se sid. 45.



Att observera vid läsandet af vidstående tab.

Att observera. Snälltåget 2, 8 och 12 från Malmö äro upptagna å tab. 20 b, sid. 17. Lokaltågen mellan Lissjö och Stockholm äro upptagna å sid. 19.

Direkta vagnar, sotvagnar m. m. se sid. 12.

Restaurationsvagn I, II, III kl. i tåg 10 Göteborg-Stockholm.

Observera! Ranklinje framför ett tåg betyder att det medför I o. II kl. sotvagnar.

Centralbadet Drottninggatan 88 Stockholm

serverar alla slags Varma och Kalla BAD

Badgästers gångkläder befrias från fläckar och prässas under tiden badet tages.

Tvättinrättning HOLLÄNDAREGATAN - 9 -

utför: Stryk-, Linne-, Kemisk-TVÄTT och FÄRGNING

Order från landsorten expedieras skyndsammast.

25. Lerbäck—Askersund.

Table with train routes between Lerbäck and Askersund, including stations like Stockholm, Göteborg, Örebro, and Askersund.

Askersund—Lerbäck.

Table with train routes between Askersund and Lerbäck, including stations like Askersund, Skyllberg, and Lerbäck.

Önskar Ni

ett bra matställe

så besök

Matsalarne Kungsgatan 26

Allm. 164 48 (hörnet af Klara Norra Kyrkogata) Allm. 164 48.

OBS. Bland de mest besökta i Stockholm. Det goda kaffet rekommenderas.

1 Stockholm rekommenderas HOTELL MARGIT 46 Drottninggatan 46.

Rikstel. 99 04. (Hörnet af Klarabergsgatan) Allm. Tel. 125 24

Komfortabla rum från lägre till högre priser. Elektrisk belysning och Telefon i alla rum. Betjäning möter vid alla tåg. OBS! Ny regime.

Brunkebergs Manufaktur-Magasin

se annonsen å sid. 17.

Turbinfabriken, Finshyttan

se annonsen å omslagets andra sida.

26. Örebro—Svartå.

Table with train routes between Örebro and Svartå, including stations like Örebro, Svartå, and Karlsund.

Svartå—Örebro.

Table with train routes between Svartå and Örebro, including stations like Svartå, Örebro, and Karlsund.

Biljettpris enligt zontaxa, se tab. A, sid. 6.

27. Sköfde—Karlsborg.

Table with train routes between Sköfde and Karlsborg, including stations like Sköfde, Karlsborg, and Motala.

Karlsborg—Sköfde.

Table with train routes between Karlsborg and Sköfde, including stations like Karlsborg, Sköfde, and Motala.

Biljettpris enligt zontaxa, se tab. A, sid. 6.

28. Vanneboda—Ludvika.

Table with train routes between Vanneboda and Ludvika, including stations like Vanneboda, Ludvika, and Stållålen.

Ludvika—Vanneboda.

Table with train routes between Ludvika and Vanneboda, including stations like Ludvika, Vanneboda, and Stållålen.

Biljettpris enligt zontaxa.

J. C. Larsén & C.o.

Fabrik för Skepps- och Järnvägslyktor. Brännare, Kupor, Glas och Vekar m. m. Stockholm, Österlånggatan 43. Allm. tel. 27 34. Rikstel. 24 75.

Hotell Hägglund Wasagatan 36, Stockholm

rekommenderar sina tygsta och hemtrefliga rum till moderata priser. Riks 37 02 Allm. tel. 11673

Hôtel d'Artiste 67 Regeringsgatan 67 STOCKHOLM

Allm. Tel. 225 23. Rum från 1: 50 pr dag.

29. Köping—Uttersberg—Riddarhyttan.

Table with train routes between Köping, Uttersberg, and Riddarhyttan.

Riddarhyttan—Uttersberg—Köping.

Table with train routes between Riddarhyttan, Uttersberg, and Köping.

Biljettpris i Lokaltrafik pr km. Köping—Uttersberg II 7 öre, III 4,5 öre. Uttersberg—Riddarh. II 7 öre, III 3,5 öre. I samtrafik Köping—Uttersberg Zontaxa I. Uttersberg—Riddarhyttan Zontaxa E.

30. Ervalla—Nora—Strömtorp—Otterbäcken se sid. 23.

Table with train routes between Ervalla, Nora, Strömtorp, and Otterbäcken.

Kortfors—Grythytted.

Table with train routes between Kortfors and Grythytted.

Biljettpris enligt zontaxa III sid. 6. Sön- och helgd. gäller enkelt bilj. för fram- o. återresa. Tur- o. returbiljetter gällande avstampningsdagen till pris af 1/2 zontaxa.

31. Grythytted—Kortfors.

Table with train routes between Grythytted and Kortfors.

Kortfors—Grythytted.

Table with train routes between Kortfors and Grythytted.

Biljettpris enligt zontaxa III sid. 6. Sön- och helgd. gäller enkelt bilj. för fram- o. återresa. Tur- o. returbiljetter gällande avstampningsdagen till pris af 1/2 zontaxa.

A-B. Svenska Spiralfabriken 17 Fridhemsgatan 17 STOCKHOLM. Allm. tel. 55 45. Tillverkar SPIRALFJÄDRAR och HÄSTSKYDDARE.

Södermalms Tvätt- och Badinrättning. Erbjuder fullt hygieniska bad i eleganta karbads- och varmluftsafdelningar. Omsättningen ca 125,000 bad pr år. Allm. 3056, Riks 3 67. Etablerad 1875. Styrelse: Assist. A. BLOM, Disp. C. G. PETERSSON och Prof. J. Åkerman. Hufvudstadens äldsta o. erkända förnämsta tvättetabl. Leverantör till ett flertal större restauranter och privatfamiljer. Tvättbehandlingar ca 500,000 kg. årl. Allm. 36 30, Riks 25 82.

Ströms, nyaste nytt Regeringsgt. 19-21. Broadway.

30. Ervalla-Nora-Strömtorp-Otterbäcken. Table with columns for station names, kilometers, and ticket prices for various routes.

Otterbäcken-Strömtorp-Nora-Ervalla. Table with columns for station names, kilometers, and ticket prices for various routes.

33. Bredsjö-Gyttorp-Nora. Table with columns for station names, kilometers, and ticket prices for various routes.

Nora-Gyttorp-Bredsjö. Table with columns for station names, kilometers, and ticket prices for various routes.

30 a. Bofors-Valåsen. Table with columns for station names, kilometers, and ticket prices for various routes.

Valåsen-Bofors. Table with columns for station names, kilometers, and ticket prices for various routes.

34. Karlstad Ö-Filipstad. Table with columns for station names, kilometers, and ticket prices for various routes.

Zontaxa för personbiljetter till K. M. J., N. Kl. J. och F. N. B. J. Table with columns for routes and ticket prices.

30 b. Dalkarlsberg-Vikersvik. Table with columns for station names, kilometers, and ticket prices for various routes.

Vikersvik-Dalkarlsberg. Table with columns for station names, kilometers, and ticket prices for various routes.

Filipstad-Karlstad Ö. Table with columns for station names, kilometers, and ticket prices for various routes.

HOTELL ZION STOCKHOLM. 5 Klara Norra Kyrkogata 5. Tytt och stilla hem för resande. Rum från 1 krona till högre priser.

HOTEL STORA ROSENBAD STOCKHOLM, vid Rödbotorget. Rekommenderas åt ärade resande. Rikstelefon i rummen. Billiga priser.

Nora Bergslags järnv. zontaxa. Table with columns for zones, kilometers, and ticket prices for various routes.

31. Grythytted-Kortfors-Grythytted se sid. 22.

Mora-Kristinehamn. Table with columns for station names, kilometers, and ticket prices for various routes.

32. Kristinehamn-Mora. Table with columns for station names, kilometers, and ticket prices for various routes.

Mora-Vänerns järnv. Table with columns for station names, kilometers, and ticket prices for various routes.

37. Ängelsberg-Kärrgrufvan. Table with columns for station names, kilometers, and ticket prices for various routes.

Höb "Motorinstruktören" Pris Kr. 4.- Bästa lärobok för självstudium. Expedieras portofritt mot insändande af beloppet.

Framtidsyrke lär sig den som genomgår Skandinavians största chaufförskola, Autotekniska skolan Nybrogatan 34, Stockholm. Begär prospekt!

Höb "Motorinstruktören" Pris Kr. 4.- Bästa lärobok för självstudium. Expedieras portofritt mot insändande af beloppet.

Hôtel ROYAL Norra Smedjegatan 13 STOCKHOLM Rikstel. 49 53 : Allm. Tel. 58 95

Hôtel Royal's Annex Norra Smedjegatan 20 Rikstelefon : Allm. tel. 102 53

Ljusa trefliga rum med Centralvärme och Elektriskt ljus Billiga priser

Nyhyttan-Finnshyttan. Table with columns for station names, kilometers, and ticket prices for various routes.

Finnshyttan-Nyhyttan. Table with columns for station names, kilometers, and ticket prices for various routes.

Brintbodarne-Limesforsen. Table with columns for station names, kilometers, and ticket prices for various routes.

Limesforsen-Brintbodarne. Table with columns for station names, kilometers, and ticket prices for various routes.

37. Ängelsberg-Kärrgrufvan. Table with columns for station names, kilometers, and ticket prices for various routes.

Kärrgrufvan-Ängelsberg. Table with columns for station names, kilometers, and ticket prices for various routes.

Se Aktie-Bol. Stockholms Handelsbanks annons på Statens Järnvägsbiljetter. Vänd på biljetten!

Table with columns for station names, kilometers, and ticket prices for various routes.

Table with columns for stations (Stockholm, Västerås, Bergslags Järnv., Köping, Frövi) and rows for various train services and fares.

Att observera vid läsandet af tab. 35—93. Tur- o. returbiljetter, (Stockholm—Västerås—Bergslags Järnv.) gällande för återresa af stämpelnsdagen försäljas till 50 % högre afgift. För att få medfölja snälltågen N:o 1, 2, 15, 17 och 20, ävensom de vissa sträckor enligt närmare upplysning vid stationerna, snälltågen N:o 3, 4, 5, 6, 16, 18 och 19 skall resande antingen inneha biljet för resa om minst 8 1/2 zoners väglängd zontaxan B II kl. kr. 2.55, III kl. kr. 1.70, tur och retur II kl. kr. 3.55, III kl. kr. 2.55 eller familjebiljet till pris af minst kr. 37.50 eller och månadsbiljet för vedersträcka. Resande ännan biljet äger likväl medfölja ifrågakarande tåg mot lösen af tilläggsbiljet till pris af kr. 0.75 i II kl. och 0.50 i III kl. för enkel resa. För barn skall lösen hal tilläggsbiljet. Denna bestämmelse gäller icke för samtrafikbiljet.

Table with columns for stations (Frövi, Köping, Stockholm) and rows for various train services and fares.

36. Tillberga—Vansbro.

Table with columns for stations (Tillberga, Vansbro) and rows for various train services and fares.

Vansbro—Tillberga.

Table with columns for stations (Vansbro, Tillberga) and rows for various train services and fares.

38. Kolbäck—Ramnäs.

Table with columns for stations (Kolbäck, Ramnäs) and rows for various train services and fares.

37. Kärrgrufvan—Ängelsberg—Kärrgrufvan se sid. 23.

Carl Aspenbergs Vin- och Spirituosaffär. I Vasagatan, Stockholm, intill Centralstationen. Cognac, Vin, Punsch, Wisky o. Vinor.

"LILLA STADSHOTELLET"

Trångsund 2 B., Stockholm rekommenderas med väl möblerade Rum till billiga priser, Tyst och stilla. Allm. Tel. 139 28.

Surahammars Bruks Aktiebolag. Se annons å omslagets sista sida.

Vertical text on the right edge of the page, likely a page number or additional reference.

39. Sala—Tillberga.

Table with 4 columns: Station, S. H., S. H., S. H. for Sala-Tillberga line.

40.

Table with 28 columns: Stockholm-Sundbyberg-Spanga-Riddersvik-Kungsängen. Includes station names and time intervals.

Tillberga—Sala.

Table with 4 columns: Station, S. H., S. H., S. H. for Tillberga-Sala line.

Kungsängen—(Riddersvik)—Spanga—Sundbyberg—Stockholm.

Table with 28 columns: Kungsängen-Riddersvik-Spanga-Sundbyberg-Stockholm. Includes station names and time intervals.

41. Stockholm—Långängen, Danderyd, Altorp och Djurholm.

Table with 28 columns: Stockholm-Långängen-Danderyd-Altorp-Djurholm. Includes station names and time intervals.

Djurholm, Altorp, Danderyd och Långängen—Stockholm.

Table with 28 columns: Djurholm-Altorp-Danderyd-Långängen-Stockholm. Includes station names and time intervals.

43. Stockholm—Nynäs järnvägs tabell, se sid. 26.

44. Stockholm (Stadsgården)—Saltsjöbaden.

Table with 36 columns: Stockholm (Stadsgården)-Saltsjöbaden. Includes station names and time intervals.

Saltsjöbaden—Stockholm (Stadsgården).

Table with 36 columns: Saltsjöbaden-Stockholm (Stadsgården). Includes station names and time intervals.

Resande fr. o. t. Sjöckla, Nacka, Saltsjö-Järja o. Storängen, t. el. fr. station i Saltsjö-Dufnäs—Saltsjöbaden som måste begagna sig af tågombyste vid Henriksdal äga resa på direkt biljett. Biljettkort till Saltsjöbaden om 20 klipp 12 kr. Biljettkort till Storängen om 20 klipp 5 kr. Biljettkort till Järja om 20 klipp 4 kr. Månadsbiljett för skolbarn 10 kr. Barn under 12 år betalar half afgift, under 3 år ingen afgift. Afgift för hundar 25 öre. Tur- o. returbilj. Stadsg. —Noglinge—Saltsjöb. eller omvänt 1 kr

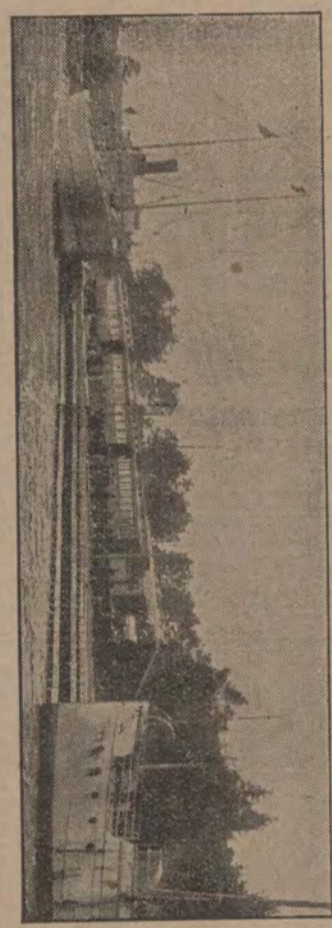
46. Stockholm—Värtan.

Table with 4 columns: Station, S. H., S. H., S. H. for Stockholm-Värtan line.

Advertisement for Karl Bratts Bokbinderi and Carl Dahlgren's coffee and food products.

43.

Snabbaste förbindelse
Stockholm-Visby.
 Person- och godssamtrafik mellan fastlandets och Gotlands järnvägsstationer med direkta biljetter, genomgående poettering af resgodset och fri omlastning af gods i Nynäshamn.
 Se vidare Angfartygsaktiebolagets Gotlands turistiska och annons i dagliga tidningarna.



STOCKHOLM-NYNÄS JÄRNVÄG

Sjöförbindelser
 via Nynäshamn med RIGA samt VISBY, VÄSTERVIK, OSKARSHAMN, BORGHOLM o. KALMAR.
 Se vidare annons i dagliga tidningarna.

Stationer	Söndagsdag				Sönd- och Helgdagar			
	Fr. 8:31	Fr. 9:09	Fr. 9:51	Fr. 10:33	Fr. 8:51	Fr. 9:29	Fr. 10:11	Fr. 10:53
Stockholm Central	04:00	04:48	05:36	06:24	04:00	04:48	05:36	06:24
Stockholm Södra	04:00	04:48	05:36	06:24	04:00	04:48	05:36	06:24
Århus	04:30	05:18	06:06	06:54	04:30	05:18	06:06	06:54
Århus	04:30	05:18	06:06	06:54	04:30	05:18	06:06	06:54
Århus	04:30	05:18	06:06	06:54	04:30	05:18	06:06	06:54
Århus	04:30	05:18	06:06	06:54	04:30	05:18	06:06	06:54

Direkta II och III klass vagnar till och från Stockholms Centralstation i alla tåg med undantag af tågen 149, 150 och 604. Tågen 149, 150 och 604 medföra endast III kl. vagnar å statsbanan.
 Tåg, som utgå från hamnen i Nynäs, afgå därifrån 10 minuter före afgångstiden från Nynäshamn.

Liljeholmens



Ljus

Ljus

Öfverträffade i hvithet och ljusstyrka.

72. Norrköping-Valdemarsvik.

Tid	Söndagsdag			Sönd- och Helgdagar		
	Bl. 11	Bl. 21	Bl. 31	Bl. 51	Bl. 11	Bl. 21
Fr. Stockholm 20 a	7:00	7:48	8:36	7:00	7:48	8:36
» Göteborg 21 b	7:14	8:02	8:50	7:14	8:02	8:50
» Linköping 20 b	7:28	8:16	9:04	7:28	8:16	9:04
» Finsepång 64	7:42	8:30	9:18	7:42	8:30	9:18

Valdemarsvik-Norrköping.

Tid	Söndagsdag				Sönd- och Helgdagar			
	Bl. 11	Bl. 21	Bl. 31	Bl. 41	Bl. 51	Bl. 11	Bl. 21	Bl. 31
Norrk.-Söderk.-Vik- bol. J., spär. 0,891.	11:30	12:18	13:06	13:54	11:30	12:18	13:06	13:54
Fr. Valdemarsvik	11:30	12:18	13:06	13:54	11:30	12:18	13:06	13:54
» Birkekärr	11:30	12:18	13:06	13:54	11:30	12:18	13:06	13:54
» Gusum	11:30	12:18	13:06	13:54	11:30	12:18	13:06	13:54
» Yeningen	11:30	12:18	13:06	13:54	11:30	12:18	13:06	13:54
» Strolången	11:30	12:18	13:06	13:54	11:30	12:18	13:06	13:54
» Ringarum	11:30	12:18	13:06	13:54	11:30	12:18	13:06	13:54
» Skälbo	11:30	12:18	13:06	13:54	11:30	12:18	13:06	13:54
» Skärestå	11:30	12:18	13:06	13:54	11:30	12:18	13:06	13:54
» Skönderga	11:30	12:18	13:06	13:54	11:30	12:18	13:06	13:54
Till Söderköping	11:30	12:18	13:06	13:54	11:30	12:18	13:06	13:54
Fr. Söderköping	12:40	13:28	14:16	15:04	12:40	13:28	14:16	15:04
» Korsbrinken	12:40	13:28	14:16	15:04	12:40	13:28	14:16	15:04
» Tingstad	12:40	13:28	14:16	15:04	12:40	13:28	14:16	15:04
» Kummelby 73	12:40	13:28	14:16	15:04	12:40	13:28	14:16	15:04
» Brännestad	12:40	13:28	14:16	15:04	12:40	13:28	14:16	15:04
Till Finsepång 64	13:50	14:38	15:26	16:14	13:50	14:38	15:26	16:14
Till Linköping 20 a	14:05	14:53	15:41	16:29	14:05	14:53	15:41	16:29
» Göteborg 21 a	14:20	15:08	15:56	16:44	14:20	15:08	15:56	16:44
» Stockholm 20 b	14:35	15:23	16:11	17:00	14:35	15:23	16:11	17:00

ARVID NORDQUIST'S HANDELSAKTIEBOLAG, Stockholm.
 Konserver, Specierier etc. samt Säsongsvaror för middagar och fester.
KATALOG sändes på begäran franco.

47. Oxelösund—Flen—Valskog—Kolbäck.

Table with columns for station names (e.g., Oxelösund, Flen, Valskog, Kolbäck), kilometers, and departure/arrival times for various train services.

Kolbäck—Valskog—Flen—Oxelösund.

Table with columns for station names, kilometers, and departure/arrival times for various train services, including a detailed section for 'Tur- och returbiljetter'.

48. Mälardalens hamn—Nyby bruk (Torshälla) (Stockholm) Södertälje—Mariefred—Eskilstuna—Eskilstuna—Mariefred—Södertälje (Stockholm).

Table with columns for station names, kilometers, and departure/arrival times for various train services.

(Stockholm) Södertälje—Mariefred—Eskilstuna—Nyby bruk (Torshälla)—Mälardalens hamn.

Table with columns for station names, kilometers, and departure/arrival times for various train services.

o Lokaltåg.

Table with columns for station names and departure/arrival times for local train services.

Läggesta—Mariefred

Table with columns for station names and departure/arrival times for the Läggesta—Mariefred service.

Mälardalens hamn—Eskilstuna.

Table with columns for station names and departure/arrival times for the Mälardalens hamn—Eskilstuna service.

Åkers styckebruk—Strängnäs.

Table with columns for station names and departure/arrival times for the Åkers styckebruk—Strängnäs service.

Mariefred—Läggesta.

Table with columns for station names and departure/arrival times for the Mariefred—Läggesta service.

Eskilstuna—Mälardalens hamn.

Table with columns for station names and departure/arrival times for the Eskilstuna—Mälardalens hamn service.

Strängnäs—Åkers styckebruk.

Table with columns for station names and departure/arrival times for the Strängnäs—Åkers styckebruk service.

48 b. Stålboga—Skebokvarn.

Table with columns for station names and departure/arrival times for the Stålboga—Skebokvarn service.

Skebokvarn—Stålboga.

Table with columns for station names and departure/arrival times for the Skebokvarn—Stålboga service.

GÖTEBORGS HANDELS- & SJÖFARTSTIDNING finnes hos tågbuten och i kioskerna vid de större stationerna.

50. Stockholm—Roslagens järnvägar, spårvidd 0,891. Biljettpris enligt Zontaxa B, sid. 6.

Direkta vagnar mellan Stockholms ö. och Norrtälje i nr 4/81, 10/75, 72/5 och 88/11; mellan Uppsala och Norrtälje i alla tåg.

Table with columns for Stockholm-Rimbo-Norrtälje. Rows include Fr. Stockholms ö., Fr. Österskär, Fr. Näsby, Fr. Ensta, Fr. Täby, Fr. Vallentuna, Fr. Molnby, Fr. Lindholmen, Fr. Frösunda, Fr. Ekskogen, Fr. Kårsta, Fr. Sparren, Fr. Rå, Fr. Hälverö, Fr. Uppsala, Fr. Rimbo, Fr. Finsta, Fr. Syninge, Fr. Måsta, Fr. Norrtälje.

Table with columns for Norrtälje-Rimbo-Stockholm. Rows include Fr. Norrtälje, Fr. Rimbo, Fr. Sparren, Fr. Kårsta, Fr. Ekskogen, Fr. Frösunda, Fr. Lindholmen, Fr. Molnby, Fr. Vallentuna, Fr. Täby, Fr. Ensta, Fr. Näsby, Fr. Österskär, Fr. Näsby, Fr. Enebyberg, Fr. Danderyd, Fr. Stockund, Fr. Stockholms ö., Fr. Norrtälje.

Stockholm—Rimbo—Hälverö.

Table with columns for Stockholm-Rimbo-Hälverö. Rows include Fr. Stockholms ö., Fr. Uppsala, Fr. Norrtälje, Fr. Rimbo, Fr. Nydal, Fr. Sättraby, Fr. Erken, Fr. Edsbro, Fr. Ununge, Fr. Skobobruk, Fr. Edebo, Fr. Hälverö.

Hälverö-Stockholm.

Table with columns for Hälverö-Stockholm. Rows include Fr. Hälverö, Fr. Edebo, Fr. Skobobruk, Fr. Ununge, Fr. Edsbro, Fr. Erken, Fr. Sättraby, Fr. Nydal, Fr. Rimbo, Fr. Norrtälje, Fr. Uppsala, Fr. Rimbo, Fr. Stockholms ö.

Lokaltåg till och från Danderyd och Stockund se tab. 41. Obs. I Tågen till och från Täby och Vallentuna äfvens. tåg. nr 1, 3, 8 o. 12 medföra endast III kl. vagnar.

Omstigning i Täby till tåg nr 35 för resande till Ensta, Näsby, Enebyberg, Danderyd och Stockund.

Table with columns for Stockholm-Rimbo-Uppsala. Rows include Fr. Stockholms ö., Fr. Hälverö, Fr. Norrtälje, Fr. Rimbo, Fr. Ekebyholm, Fr. Rånäs, Fr. Råda, Fr. Knuthby, Fr. Kårstven, Fr. Faringe, Fr. Almunge, Fr. Länna, Fr. Löfstahagen, Fr. Marielund, Fr. Guneta, Fr. Bårby, Fr. Sköta, Fr. Årsta, Fr. Uppsala, Fr. Gäfve 51, Fr. Sala 1, Fr. Stockholms ö., Fr. Enköping 7b.

Table with columns for Uppsala-Rimbo-Stockholm. Rows include Fr. Stockholms ö., Fr. Uppsala, Fr. Årsta, Fr. Sköta, Fr. Bårby, Fr. Guneta, Fr. Marielund, Fr. Löfstahagen, Fr. Länna, Fr. Faringe, Fr. Almunge, Fr. Kårstven, Fr. Knuthby, Fr. Råda, Fr. Rånäs, Fr. Ekebyholm, Fr. Rimbo, Fr. Norrtälje, Fr. Hälverö, Fr. Rimbo, Fr. Stockholms ö.

Table with columns for Stockholm-Näsby-Österskär. Rows include Fr. Stockholms ö., Fr. Stockund, Fr. Danderyd, Fr. Enebyberg, Fr. Näsby, Fr. Hälverö, Fr. Uppsala, Fr. Norrtälje, Fr. Näsby, Fr. Tibble, Fr. Vigbyholm, Fr. Rydbo, Fr. Runö, Fr. Åkersberga, Fr. Österskär.

Table with columns for Österskär-Näsby-Stockholm. Rows include Fr. Österskär, Fr. Åkersberga, Fr. Runö, Fr. Rydbo, Fr. Vigbyholm, Fr. Tibble, Fr. Näsby, Fr. Norrtälje, Fr. Uppsala, Fr. Hälverö.

Djursholmsbanans tidtabell, se tab. 41, sid 25.

Bekvämlig och snabb tågförbindelse. Stockholm-Dalarna Direkta II och III klassens vagnar Stockholm-Rättvik. öfver Gäfve. Restaurantvagn Uppsala-Gäfve.

51. Ockelbo-Gäfve-Uppsala. Biljettpris enligt zontaxa B, sid. 6.

Uppsala-Gäfve-Ockelbo. Jultåg

Table with columns for Ockelbo-Gäfve-Uppsala. Rows include Fr. Österund 1, Sundavall 11, Ange 1, Hudiksvall 14, Söderhamn 13, Bolnäs 1, Gäfve-Ockelbo, Fr. Ockelbo, Fr. Kolforsen, Fr. Råhällan, Fr. Oslättfors, Fr. Brännsågen, Fr. Åbyggeby, Fr. Forsby, Fr. Strömsbro, Fr. Hälverö, Fr. Gäfve s., Fr. Sala 18, Fr. Rättvik 55, Fr. Falun 55, Fr. Gäfve e., Fr. Järfta, Fr. Knaperåsen, Fr. Furuvik, Fr. Ytterharnäs, Fr. Harnäs, Fr. Skutskär, Fr. Bodarne, Fr. Alfkarleö, Fr. Marma, Fr. Ytterharnäs, Fr. Furuvik, Fr. Järfta, Fr. Gäfve s., Fr. Falun 55, Fr. Rättvik 55, Fr. Sala 18.

Table with columns for Uppsala-Gäfve-Ockelbo. Rows include Fr. Stockholm C. 1, Fr. Uppsala, Fr. Storvreta, Fr. Vattholma, Fr. Skyttorp, Fr. Knyppplan, Fr. Örbyshus, Fr. Tiern, Fr. Örrskog, Fr. Mehe de Ann. 2, Fr. Marma, Fr. Alfkarleö, Fr. Bodarne, Fr. Skutskär, Fr. Harnäs, Fr. Ytterharnäs, Fr. Furuvik, Fr. Knaperåsen, Fr. Järfta, Fr. Gäfve s., Fr. Falun 55, Fr. Rättvik 55, Fr. Sala 18.

Table with columns for Gäfve södra-Bomhus. Rows include Fr. Gäfve södra, Fr. Kristinelund, Fr. Bomhus, Fr. Söderfors-Orrskog, Fr. Söderfors, Fr. Örbyshus-Dannemora, Fr. Örbyshus, Fr. Dannemora, Fr. Hargshamn.

Table with columns for Söderfors-Orrskog, Örbyshus-Dannemora, Dannemora-Örbyshus, Orrskog-Söderfors, Bomhus-Gäfve södra. Rows include Fr. Söderfors, Fr. Örbyshus, Fr. Dannemora, Fr. Hargshamn, Fr. Orrskog, Fr. Bomhus, Fr. Kristinelund, Fr. Gäfve södra.

1) Direkta II och III klassens vagnar i tågen nr 2 och 3: Stockholm-Rättvik; i tågen nr 1, 2, 3 och 4: Stockholm-Gäfve. 2) Vid Mehe de göres uppehåll: af tåg nr 1 för resande till eller via Uppsala samt Tierps torgdagar äfven för resande till Tierp; af tåg nr 4 för resande från eller via Uppsala.

53. Krylbo-Kärrgr. Kärrgrufvan-Krylbo. Biljettpris zontaxa C. sid. 6. Fr. Gäfle 55, 7 ... 820 745 ... 1020 1020 ...

54. Hargshamn-Dannemora. Dannemora-Hargshamn. Biljettpris per km.: enkel resa 7,5 öre i II och 5 öre i III kl. Tur och retur (14 dagar) 50 % mer. I samtrafik taxa B, sid. 6.

55b. Mora Noret-Älfalden. Fr. Stockholm 51, 35, 36 ... 1612 800 ... 1890 1530 ...

55. Gäfle-Falun-Orsa. Fr. Ockelbo 51 ... 815 907 ... 1020 1020 ...

Orsa-Falun-Gäfle. Fr. Sveg 51 ... 575 ... 700 ...

Älfalden-Mora Noret. Mora Älfaldens järnv., spår. 1,435. Fr. Älfalden ... 965 266 ...

56. Falun-Björbo. Fr. Stockh. 35, 36, 51 ... 1724 800 ... 1890 1530 ...

57. Sveg-Orsa. Orsa-Härjedalens järnv., spår. 1,435. Fr. Sveg ... 700 200 ...

58. Bollnäs (Lobonäs-Voxna)-Orsa. Orsa-Voxna-Lobonäs-Bollnäs. Fr. Stockholm C.7 ... 920 900 ...

Björbo-Falun. Fr. Vadsbro 35 ... 375 900 ... 540 1220 ...

59. Göteborg-Särö-Göteborg, se sid. 49.

60. Annefors-Hörken. Hörken-Annefors. Fr. Falun 51 ... 1075 730 ...

D.-Hd. J. Biljettpris enligt zontaxa. Fr. Orsa ... 10 10 ...

Dala-Hälsinglands järnv., spår. 1,435. Fr. Orsa ... 10 10 ...

Dala-Hälsinglands järnv., spår. 1,435. Fr. Orsa ... 10 10 ...

Biljettagiffter å mell. Södermanlands järnv. (Tab. 48 b.) enl. gäll. zontaxa. Zon Kilometer Biljettpris ...

Använd Dr: P. Håkansson's SALUBRIN Patenteradt, Giftfritt, Antiseptiskt, Se annonsen å omlagets sista sida.

Upplaga 28,000 ex. Lördagar 52,000 ex. GÖTEBORGS HANDELS- OCH SJÖFARTSTIDNING finnes hos tågbuten och i kiosker vid de större stationerna.

Table 61: Falun-Göteborg. (Biljettpris zontaxa B, sid. 6.)

Table 62: Göteborg-Falun. (Biljettpris zontaxa B, sid. 6.)

Table 63: Insjön-Borlänge-Krylbo. (Biljettpris enligt zontaxa B sid. 6.)

Table 64: Krylbo-Borlänge-Insjön. (Biljettpris enligt zontaxa B sid. 6.)

Table 65: Lilla Edet-Alfhem. (Biljettpris enligt zontaxa B sid. 6.)

64. Örebro-Finspång-Norrköping. Norrköping-Finspång-Örebro. Fr. Örebro 23... Fr. Finspång 23... Fr. Norrköping 23... Biljettpris enl. zontaxa E sid. 6 (särskild för O.P.-P. o. särskild för F.N.-samt K.N.-J.)

Lokaltåg. Norsholm-Skärblackska. Fr. Skärblackska... Fr. Norsholm... Biljettpris pr km.: Enkel resa 7 öre i II och 4 öre i III kl. Tur o. retur (14 dagar) 50 öre m. 1 samtrafik zontaxa B sid. 6. Sön- o. Helgd. gäller enkel biljett fram o. åter.

65. Norsholm-Västervik-Hultsfred. Hultsfred-Västervik-Norsholm. Fr. Stockholm 20 a... Fr. Norsholm 20 a... Fr. Västervik 20 a... Biljettpris pr zon 30 öre i II och 20 öre i III kl. Sön- och helgdagar gäller enkel biljett fram och åter. Resdog; emellan zontaxans stationer 10 öre pr 10 kg.

67. Tidaholm-Stenstorp. Stenstorp-Tidaholm. Fr. Åsarp 68... Fr. Stenstorp 68... Biljettpris pr km.: Enkel resa 7 öre i II och 4 öre i III kl. Tur o. retur (14 dagar) 50 öre m. 1 samtrafik zontaxa B sid. 6. Sön- o. Helgd. gäller enkel biljett fram o. åter.

68. Tidaholm-Vartofta. Vartofta-Tidaholm. Fr. Hjo 66, 67... Fr. Vartofta 66, 67... Biljettpris pr zon 30 öre i II och 20 öre i III kl. Sön- och helgdagar gäller enkel biljett fram och åter. Resdog; emellan zontaxans stationer 10 öre pr 10 kg.

66. Mjölby-Hästholmen-Hjo-Stenstorp. Stenstorp-Hjo-Hästholmen-Mjölby. Fr. Stockholm 20 a... Fr. Mjölby 20 a... Biljettpris pr km.: Enkel resa 7 öre i II och 4 öre i III kl. Sön- och helgdagar gäller enkel biljett fram och åter.

69. Linköping-Kisa-Hultsfred. Fr. Stockholm 20 a... Fr. Linköping 20 a... Biljettpris: Samtrafiktaxa sid. 6, Tab. B. Sön- och Helgdagar tur och retur 6,75 öre i II och 4,5 öre i III kl. per km.

Se Aktie-Bol. Stockholms Handelsbanks annons på Statens Järnvägsbiljetter. Vänd på biljetten!

Hultsfred-Kisa-Linköping. Fr. Kisa 107, 98... Fr. Linköping 107, 98... Biljettpris: Samtrafiktaxa sid. 6, Tab. B. Sön- och Helgdagar tur och retur 6,75 öre i II och 4,5 öre i III kl. per km.

69 b. Åtvidaberg-Bjärke. Fr. Västervik 65, Norsholm 65, Östra Centralb., spår. 1,435. Fr. Åtvidaberg, Mormorsgruvan, Banketorp, Märkstorp, Till Bjärke, Till Linköping 69.

74. Mariestad-Moholm, Forshem-Lidköping-Häkantorp. Fr. Mariestad, Svanrödjan, Julia, Säckestad, Valla, Svanrödjan, Till Mariestad. Kinnekulle-Lidköp. j., spår. 0,891. Fr. Forshem, Hälleklis (Hönsäter), Till Råbäck, Fr. Råbäck, Trolden, Hjälmsäter, Blomberg, Källby, Trufve, Fålsbäck, Till Lidköping.

70. Ringstorp-Linköping-Vadstena-Ödeshög. Fr. Ringstorp, Ringås, Örebro, Åskeby, Hasselbacken, Vårdsberg, Råberga, Till Linköping S. J., Fr. Linköping S. J., Tift, Bränninge, Vallby, Vreta kloster, Gullberg, Maspelösa, Till Klockrike, Fr. Klockrike, Löparehem, Brunnkärr, Till Borensberg, Fr. Borensberg, Brunnkärr, Löparehem, Till Klockrike, Fr. Klockrike, Alfvan, Fornåsa, Hvarf, Till Fågelsta, Fr. Fågelsta, Aska, Till Vadstena, Fr. Vadstena, Norehoff, Arneberga, Errestad, Källstad, Rogslösa, Borghamn, Djuvskälla, Översunda, Ömberg, Alvastra, Till Håstholm, Fr. Håstholm, Sjöbör, Till Ödeshög.

70. Ringstorp-Linköping-Vadstena-Ödeshög. Fr. Ringstorp, Ringås, Örebro, Åskeby, Hasselbacken, Vårdsberg, Råberga, Till Linköping S. J., Fr. Linköping S. J., Tift, Bränninge, Vallby, Vreta kloster, Gullberg, Maspelösa, Till Klockrike, Fr. Klockrike, Löparehem, Brunnkärr, Till Borensberg, Fr. Borensberg, Brunnkärr, Löparehem, Till Klockrike, Fr. Klockrike, Alfvan, Fornåsa, Hvarf, Till Fågelsta, Fr. Fågelsta, Aska, Till Vadstena, Fr. Vadstena, Norehoff, Arneberga, Errestad, Källstad, Rogslösa, Borghamn, Djuvskälla, Översunda, Ömberg, Alvastra, Till Håstholm, Fr. Håstholm, Sjöbör, Till Ödeshög.

75. Tun-Lidköping. Lidköp.-Källands j., spår. 0,891. Fr. Tun, Friel, Tådena, N:o Kedum, Källshed, Örslösa, Björnegården, Jakobstorp, Till Lidköping. Lidköping-Tun. Lidköp.-Källands j., spår. 0,891. Fr. Lidköping, Jakobstorp, Örslösa, Källshed, N:o Kedum, Tådena, Friel, Till Tun.

77. V:a Göteborg-Skara-Mariestad-Gårdsjö, Tumleberg-Häkantorp (Lidköping). Fr. Malmö 148, Hålsing. F. 137, 148. Vesterödt.-Göteborg, S. o. H. Fr. V:a Göteborg, Lärje, Gunnille, Björnsåred, Olofstorp, Stannum, Gråbo, Björnsåred, Sjövik, Mjörnsjö, Anten, Kvarnabo, Till Gråfnäs, Fr. Gråfnäs, Sollebrann, Stora Melby, Gendalen, Nossobro, Essunga, Till Tumleberg, Fr. Tumleberg, Kedum, Till Vara, Fr. Vara, Tråvad, Stora Hof, Kvinnum, Öttrum, Budatorp, Källtorp, Ardale, Simnabo, Till Skara, Fr. Skara, Tueta, Myrdalen, Landsbrunn, Vättösa, Götene, Malm, Kvarngården, Gossäter, Till Råbäck, Fr. Råbäck, Lidköping 74, Råbäck 74, Fr. Lidköping 74, Råbäck 74, Fr. Forshem, Gossäter, Kvarngården, Malm, Götene, Vättösa, Landsbrunn, Myrdalen, Tråvad, Till Vara, Fr. Vara, Keddum, Till Tumleberg, Fr. Tumleberg, Essunga, Nossobro, Gendalen, Stora Melby, Sollebrann, Till Gråfnäs, Fr. Gråfnäs, Kvarnabo, Anten, Mjörnsjö, Sjövik, Björnsåred, Stannum, Olofstorp, Björnsåred, Gunnille, Lärje, Till V:a Göteborg.

70. Ringstorp-Linköping-Vadstena-Ödeshög. Fr. Ringstorp, Ringås, Örebro, Åskeby, Hasselbacken, Vårdsberg, Råberga, Till Linköping S. J., Fr. Linköping S. J., Tift, Bränninge, Vallby, Vreta kloster, Gullberg, Maspelösa, Till Klockrike, Fr. Klockrike, Löparehem, Brunnkärr, Till Borensberg, Fr. Borensberg, Brunnkärr, Löparehem, Till Klockrike, Fr. Klockrike, Alfvan, Fornåsa, Hvarf, Till Fågelsta, Fr. Fågelsta, Aska, Till Vadstena, Fr. Vadstena, Norehoff, Arneberga, Errestad, Källstad, Rogslösa, Borghamn, Djuvskälla, Översunda, Ömberg, Alvastra, Till Håstholm, Fr. Håstholm, Sjöbör, Till Ödeshög.

75. Tun-Lidköping. Lidköp.-Källands j., spår. 0,891. Fr. Tun, Friel, Tådena, N:o Kedum, Källshed, Örslösa, Björnegården, Jakobstorp, Till Lidköping. Lidköping-Tun. Lidköp.-Källands j., spår. 0,891. Fr. Lidköping, Jakobstorp, Örslösa, Källshed, N:o Kedum, Tådena, Friel, Till Tun.

77. V:a Göteborg-Skara-Mariestad-Gårdsjö, Tumleberg-Häkantorp (Lidköping). Fr. Malmö 148, Hålsing. F. 137, 148. Vesterödt.-Göteborg, S. o. H. Fr. V:a Göteborg, Lärje, Gunnille, Björnsåred, Olofstorp, Stannum, Gråbo, Björnsåred, Sjövik, Mjörnsjö, Anten, Kvarnabo, Till Gråfnäs, Fr. Gråfnäs, Sollebrann, Stora Melby, Gendalen, Nossobro, Essunga, Till Tumleberg, Fr. Tumleberg, Kedum, Till Vara, Fr. Vara, Tråvad, Stora Hof, Kvinnum, Öttrum, Budatorp, Källtorp, Ardale, Simnabo, Till Skara, Fr. Skara, Tueta, Myrdalen, Landsbrunn, Vättösa, Götene, Malm, Kvarngården, Gossäter, Till Råbäck, Fr. Råbäck, Lidköping 74, Råbäck 74, Fr. Lidköping 74, Råbäck 74, Fr. Forshem, Gossäter, Kvarngården, Malm, Götene, Vättösa, Landsbrunn, Myrdalen, Tråvad, Till Vara, Fr. Vara, Keddum, Till Tumleberg, Fr. Tumleberg, Essunga, Nossobro, Gendalen, Stora Melby, Sollebrann, Till Gråfnäs, Fr. Gråfnäs, Kvarnabo, Anten, Mjörnsjö, Sjövik, Björnsåred, Stannum, Olofstorp, Björnsåred, Gunnille, Lärje, Till V:a Göteborg.

70. Ringstorp-Linköping-Vadstena-Ödeshög. Fr. Ringstorp, Ringås, Örebro, Åskeby, Hasselbacken, Vårdsberg, Råberga, Till Linköping S. J., Fr. Linköping S. J., Tift, Bränninge, Vallby, Vreta kloster, Gullberg, Maspelösa, Till Klockrike, Fr. Klockrike, Löparehem, Brunnkärr, Till Borensberg, Fr. Borensberg, Brunnkärr, Löparehem, Till Klockrike, Fr. Klockrike, Alfvan, Fornåsa, Hvarf, Till Fågelsta, Fr. Fågelsta, Aska, Till Vadstena, Fr. Vadstena, Norehoff, Arneberga, Errestad, Källstad, Rogslösa, Borghamn, Djuvskälla, Översunda, Ömberg, Alvastra, Till Håstholm, Fr. Håstholm, Sjöbör, Till Ödeshög.

75. Tun-Lidköping. Lidköp.-Källands j., spår. 0,891. Fr. Tun, Friel, Tådena, N:o Kedum, Källshed, Örslösa, Björnegården, Jakobstorp, Till Lidköping. Lidköping-Tun. Lidköp.-Källands j., spår. 0,891. Fr. Lidköping, Jakobstorp, Örslösa, Källshed, N:o Kedum, Tådena, Friel, Till Tun.

77. V:a Göteborg-Skara-Mariestad-Gårdsjö, Tumleberg-Häkantorp (Lidköping). Fr. Malmö 148, Hålsing. F. 137, 148. Vesterödt.-Göteborg, S. o. H. Fr. V:a Göteborg, Lärje, Gunnille, Björnsåred, Olofstorp, Stannum, Gråbo, Björnsåred, Sjövik, Mjörnsjö, Anten, Kvarnabo, Till Gråfnäs, Fr. Gråfnäs, Sollebrann, Stora Melby, Gendalen, Nossobro, Essunga, Till Tumleberg, Fr. Tumleberg, Kedum, Till Vara, Fr. Vara, Tråvad, Stora Hof, Kvinnum, Öttrum, Budatorp, Källtorp, Ardale, Simnabo, Till Skara, Fr. Skara, Tueta, Myrdalen, Landsbrunn, Vättösa, Götene, Malm, Kvarngården, Gossäter, Till Råbäck, Fr. Råbäck, Lidköping 74, Råbäck 74, Fr. Lidköping 74, Råbäck 74, Fr. Forshem, Gossäter, Kvarngården, Malm, Götene, Vättösa, Landsbrunn, Myrdalen, Tråvad, Till Vara, Fr. Vara, Keddum, Till Tumleberg, Fr. Tumleberg, Essunga, Nossobro, Gendalen, Stora Melby, Sollebrann, Till Gråfnäs, Fr. Gråfnäs, Kvarnabo, Anten, Mjörnsjö, Sjövik, Björnsåred, Stannum, Olofstorp, Björnsåred, Gunnille, Lärje, Till V:a Göteborg.

70. Ringstorp-Linköping-Vadstena-Ödeshög. Fr. Ringstorp, Ringås, Örebro, Åskeby, Hasselbacken, Vårdsberg, Råberga, Till Linköping S. J., Fr. Linköping S. J., Tift, Bränninge, Vallby, Vreta kloster, Gullberg, Maspelösa, Till Klockrike, Fr. Klockrike, Löparehem, Brunnkärr, Till Borensberg, Fr. Borensberg, Brunnkärr, Löparehem, Till Klockrike, Fr. Klockrike, Alfvan, Fornåsa, Hvarf, Till Fågelsta, Fr. Fågelsta, Aska, Till Vadstena, Fr. Vadstena, Norehoff, Arneberga, Errestad, Källstad, Rogslösa, Borghamn, Djuvskälla, Översunda, Ömberg, Alvastra, Till Håstholm, Fr. Håstholm, Sjöbör, Till Ödeshög.

75. Tun-Lidköping. Lidköp.-Källands j., spår. 0,891. Fr. Tun, Friel, Tådena, N:o Kedum, Källshed, Örslösa, Björnegården, Jakobstorp, Till Lidköping. Lidköping-Tun. Lidköp.-Källands j., spår. 0,891. Fr. Lidköping, Jakobstorp, Örslösa, Källshed, N:o Kedum, Tådena, Friel, Till Tun.

77. V:a Göteborg-Skara-Mariestad-Gårdsjö, Tumleberg-Häkantorp (Lidköping). Fr. Malmö 148, Hålsing. F. 137, 148. Vesterödt.-Göteborg, S. o. H. Fr. V:a Göteborg, Lärje, Gunnille, Björnsåred, Olofstorp, Stannum, Gråbo, Björnsåred, Sjövik, Mjörnsjö, Anten, Kvarnabo, Till Gråfnäs, Fr. Gråfnäs, Sollebrann, Stora Melby, Gendalen, Nossobro, Essunga, Till Tumleberg, Fr. Tumleberg, Kedum, Till Vara, Fr. Vara, Tråvad, Stora Hof, Kvinnum, Öttrum, Budatorp, Källtorp, Ardale, Simnabo, Till Skara, Fr. Skara, Tueta, Myrdalen, Landsbrunn, Vättösa, Götene, Malm, Kvarngården, Gossäter, Till Råbäck, Fr. Råbäck, Lidköping 74, Råbäck 74, Fr. Lidköping 74, Råbäck 74, Fr. Forshem, Gossäter, Kvarngården, Malm, Götene, Vättösa, Landsbrunn, Myrdalen, Tråvad, Till Vara, Fr. Vara, Keddum, Till Tumleberg, Fr. Tumleberg, Essunga, Nossobro, Gendalen, Stora Melby, Sollebrann, Till Gråfnäs, Fr. Gråfnäs, Kvarnabo, Anten, Mjörnsjö, Sjövik, Björnsåred, Stannum, Olofstorp, Björnsåred, Gunnille, Lärje, Till V:a Göteborg.

73. Norrköping-Arkösund. Fr. Stockholm 20 a, Göteborg 21 b, Finsping 64. Fr. Norrköping Ö., Kummelby 72, Furingstad, Äsvittinge, Knudby, Ö. Stenby, Ö. Husby, Håradshammar, Hylinge, Svanneby, Kättinge, Jonsberg, Örnebo, Till Arkösund.

75. Tun-Lidköping. Lidköp.-Källands j., spår. 0,891. Fr. Tun, Friel, Tådena, N:o Kedum, Källshed, Örslösa, Björnegården, Jakobstorp, Till Lidköping. Lidköping-Tun. Lidköp.-Källands j., spår. 0,891. Fr. Lidköping, Jakobstorp, Örslösa, Källshed, N:o Kedum, Tådena, Friel, Till Tun.

77. V:a Göteborg-Skara-Mariestad-Gårdsjö, Tumleberg-Häkantorp (Lidköping). Fr. Malmö 148, Hålsing. F. 137, 148. Vesterödt.-Göteborg, S. o. H. Fr. V:a Göteborg, Lärje, Gunnille, Björnsåred, Olofstorp, Stannum, Gråbo, Björnsåred, Sjövik, Mjörnsjö, Anten, Kvarnabo, Till Gråfnäs, Fr. Gråfnäs, Sollebrann, Stora Melby, Gendalen, Nossobro, Essunga, Till Tumleberg, Fr. Tumleberg, Kedum, Till Vara, Fr. Vara, Tråvad, Stora Hof, Kvinnum, Öttrum, Budatorp, Källtorp, Ardale, Simnabo, Till Skara, Fr. Skara, Tueta, Myrdalen, Landsbrunn, Vättösa, Götene, Malm, Kvarngården, Gossäter, Till Råbäck, Fr. Råbäck, Lidköping 74, Råbäck 74, Fr. Lidköping 74, Råbäck 74, Fr. Forshem, Gossäter, Kvarngården, Malm, Götene, Vättösa, Landsbrunn, Myrdalen, Tråvad, Till Vara, Fr. Vara, Keddum, Till Tumleberg, Fr. Tumleberg, Essunga, Nossobro, Gendalen, Stora Melby, Sollebrann, Till Gråfnäs, Fr. Gråfnäs, Kvarnabo, Anten, Mjörnsjö, Sjövik, Björnsåred, Stannum, Olofstorp, Björnsåred, Gunnille, Lärje, Till V:a Göteborg.

Gårdsjö Hotel. Rekommenderas. Ny regim. Rikstelefon: Hofva 9 B.

Tab. 72. Norrköping-Valdemarsvik se sid. 26.

Arkösund-Norrköping. Fr. Arkösund, Örnebo, Jonsberg, Kättinge, Svanneby, Hylinge, Håradshammar, Ö. Husby, Ö. Stenby, Knudby, Äsvittinge, Furingstad, Kummelby 72, Brännestad, Till Norrköping Ö., Fr. Finsping 64.

Vertical text on the right edge of the page, likely a page number or additional reference.

78. Lidköping-Skara-Stenstorp.

Table with columns for stations (Fr. Forshem 14, Håkantorps 14, Tun 75, etc.), kilometers, and fares for various routes.

80. Göteborg-Borås-Alfvesta.

Table with columns for stations (Fr. Göteborg B:s, Almedal, Mölndal, etc.), kilometers, and fares for various routes.

Alfvesta-Borås-Göteborg.

Table with columns for stations (Fr. Stockholm 20 a, Malmö 20 b, etc.), kilometers, and fares for various routes.

78 b. Skara-Timmersdala.

Table with columns for stations (Fr. Skofde 79, Va Göteborg 77, etc.), kilometers, and fares for various routes.

Hillared-Svenljunga-Axelfors.

Table with columns for stations (Fr. Hillared, Sexdrega, Ringstena, etc.), kilometers, and fares for various routes.

Axelfors-Svenljunga-Hillared.

Table with columns for stations (Fr. Falkenberg 91, Limmared 91, etc.), kilometers, and fares for various routes.

79. Skofde-Axvall.

Table with columns for stations (Fr. Skofde 79, Va Göteborg 77, etc.), kilometers, and fares for various routes.

81. Varberg-Ätran-Kinnareds Järnväg.

Advertisement for HOTEL & PENSIONAT, Nr 8-10 Norrlandsgatan, 2 tr. Stockholm. Komfortabla resanderum. Moderata priser.

82. Herrljunga-Borås-Varberg.

Table with columns for stations (Fr. Stockholm 21 a, Jönköping 24, etc.), kilometers, and fares for various routes.

Varberg-Borås-Herrljunga.

Table with columns for stations (Fr. Malmö 147, 148, Köpenh. v. Helsingör, etc.), kilometers, and fares for various routes.

84. Uddevalla-Vänersborg-Herrljunga. Table with columns for stations (Fr. Bäingsfors, Uddev., Herrljunga, etc.) and rows for different train services.

85. Herrljunga-Vänersborg-Uddevalla. Table with columns for stations (Fr. Bords Ö., Stockholm, Herrljunga, etc.) and rows for different train services.

86. Uddevalla-Bengtstors. Table with columns for stations (Fr. Göteborg, Strömstad, Herrljunga, etc.) and rows for different train services.

87. Strömstad-Göteborg. Table with columns for stations (Fr. Strömstad, Skee, Varp, etc.) and rows for different train services.

88. Göteborg-Strömstad. Table with columns for stations (Fr. Malmö, Statens järnv., Göteborg, etc.) and rows for different train services.

89. Bengtstors-Uddevalla. Table with columns for stations (Fr. Bengtstors, Dingselvik, Billingsfors, etc.) and rows for different train services.

89. Kornsjö-Mellerud. Table with columns for stations (Fr. Kristiania, Moss, Fredrikstad, etc.) and rows for different train services.

Mellerud-Kornsjö. Table with columns for stations (Fr. Mellerud, Dals-Rostock, Dalskog, etc.) and rows for different train services.

Advertisement for Uddevalla stads största och förnämsta Hotel. Includes logo for Grand Hotel Uddevalla and text: '40 resanderum. Stora uppackeringsrum. Obs! Ej att förväxla med Stadshotellet eller Uddevalla Hotell.'

91. Falkenberg-Limmared. Table with columns for stations (Fr. Hälstingsb., Göteborg, Falkenberg, etc.) and rows for different train services.

92. Jönköpings Ö-Vireda. Table with columns for stations (Fr. Jönköp., Gripeb., Jönköpingsö, etc.) and rows for different train services.

92. Jönköpings Ö-Vireda. Table with columns for stations (Fr. Vireda, Hultrom, Förnäs, etc.) and rows for different train services.

92. Jönköpings Ö-Vireda. Table with columns for stations (Fr. Rosendala, Huskvarna, Sanna, etc.) and rows for different train services.

93. Falköping-Ranten-Landeryd.

Table with columns for station names (e.g., Stockholm, Örebro, Hjo, Skara, Lidköping, Jönköping, Göteborg) and fares for different routes and classes.

Landeryd-Falköping-Ranten.

Table with columns for station names (e.g., Näsjo, Jönköping, Värnamo, Hälslingby, Halmstad) and fares for different routes and classes.

95. Näsjo-Halmstad.

Table with columns for station names (e.g., Stockholm, Linköping, Eksjö, Halmstad-Näsjo, Bodberg, Fredriksdal, Malmback, Stolpen, Västana, Hök, Till Vaggeryd) and fares for different routes and classes.

Halmstad-Näsjo.

Table with columns for station names (e.g., Malmö, Köpenh. H., Hälslingby, Göteborg, Varberg, Halmstad-Näsjo, Fr. Halmstad, Sperlingsholm, Åled, Sennan, Oskarsström, Johansfors, Frösilda, Till Torup) and fares for different routes and classes.

94. Säfsjö-Hvetlanda-Mällila.

Table with columns for station names (e.g., Malmö, Stockholm, Jönköping, Hvetlanda-Säfsjö, Fr. Säfsjö, Gäfvan, Hultagård, Lannaskede, Landsbro, Myresjö, Hälling, Hultaby, Till Hvetlanda) and fares for different routes and classes.

STADSHOTELLET ULRICEHAMN.

Centralt beläget: vid St. torget. Innehafvare: Karl E. Ekgrén rekommenderas. Fullständiga rättigheter. Centraluppvärmning. Elektrisk belysning. Telefon i resanderummen. Förstklassiga lokaler. Uppackningsrum.

GODT BORD.

Ljusa och trefigra rum från 1.50 till högre priser.

I ULRICEHAMN.

ZONTAXA.

Table with columns for Zon, Kilom., and Enk. bilj. (I, II, III) showing fares for different zones and classes.

Sin- o. Helgdagar försäljas biljetter mot en afgift af 1/2 gång afgiften för vanlig enkel bilj. mellan alla stationer som berättiga till återresa samma dag som biljetten köpts.

96. Jönköpings Hamn-Vaggeryd.

Table with columns for station names (e.g., Stockholm, Göteborg, Halmstad-Näsjo, Jönköpings Hamn, Fr. Vaggeryd, Till Torup, Till Hyltebruk, Fr. Hyltebruk, Fr. Vaggeryd, Till Eksjö) and fares for different routes and classes.

Vaggeryd-Jönköpings Hamn.

Table with columns for station names (e.g., Stockholm, Näsjo, Halmstad, Hälslingby, Ljungby, Värnamo, Fr. Vaggeryd, Till Eksjö) and fares for different routes and classes.

Mällila-Hvetlanda-Säfsjö.

Table with columns for station names (e.g., Oskarshamn, Hvetlanda-Mällila, Fr. Mällila, Gärdveda, Järnforsen, Kvillsfors, Järnforsen, Gärdveda, Mällila by, Till Oskarshamn) and fares for different routes and classes.

98. Näsjo-Oskarshamn.

Table with columns for station names (e.g., Stockholm, Göteborg, Jönköping, Malmö, Halmstad, Näsjo-Oskarshamn, Fr. Näsjo, Ormaröd, Till Eksjö, Hult, Bruzholm, Hältevad, Valnäs, Mariannelund, Emarp, Löneberga, Råsa, Till Hultsfred, Till Västervik, Linköping, Vimmerby, Fr. Vimmerby, Linköping, Västervik, Fr. Hultsfred, Hagelrum, Till Mällila, Fr. Mällila, Rosenfors, Mörlanda, Ryningsnäs, Lillsjödal, Till Berga, Till Kalmar, Fr. Kalmar, Fr. Berga, Bohult, Mörlanda, Fr. Oskarshamn) and fares for different routes and classes.

97. Smålands Anneberg-Ormaröd.

Table with columns for station names (e.g., Anneberg-Ormaröds järnv., Fr. Smålands Anneberg, Bokdungen, Muntarp Kärr, Till Ormaröd, Till Eksjö, Näsjo, Jönköping) and fares for different routes and classes.

Ormaröd-Smålands Anneberg.

Table with columns for station names (e.g., Jönköping, Näsjo, Eksjö, Anneberg-Ormaröds järnv., Fr. Ormaröd, Muntarp Kärr, Bokdungen, Till Smålands Anneberg) and fares for different routes and classes.

99. Oskarshamn-Ruda.

Table with columns for station names (e.g., Ruda-Oskarshamns järnv., Fr. Oskarshamn, Sörvik, Skorpatorp, Grönskog, Kumlemar, Fliseryd, Kvillegårde, Finsjö, Ekhult, Till Ruda, Till Mönsterås, Kalmar, Berga) and fares for different routes and classes.

Ruda-Oskarshamn.

Table with columns for station names (e.g., Berga, Kalmar, Mönsterås, Fr. Ruda, Ekhult, Finsjö, Kvillegårde, Fliseryd, Grönskog, Skorpatorp, Sörvik, Till Oskarshamn) and fares for different routes and classes.

Oskarshamn-Näsjo.

Table with columns for station names (e.g., Näsjo-Oskarshamns järnv., Fr. Oskarshamn, Forshult, Mörckhult, Bohult, Till Berga, Till Kalmar, Fr. Kalmar, Till Berga, Lillsjödal, Ryningsnäs, Mörlanda, Rosenfors, Till Mällila, Fr. Hvetlanda, Fr. Hvetlanda, Fr. Mällila, Hagelrum, Till Hultsfred, Till Västervik, Linköping, Vimmerby, Fr. Vimmerby, Linköping, Västervik, Fr. Hultsfred, Råsa, Löneberga, Emarp, Mariannelund, Vallnäs, Ingatorp, Hältevad, Hult, Till Eksjö, Fr. Eksjö, Brevik, Ormaröd, Till Näsjo, Till Halmstad, Malmö, Jönköping, Göteborg, Stockholm) and fares for different routes and classes.

100. Älmhult-Olofström-Sölvesborg. Biljettpreis, lokaltrafik taxa, E, sid. 6; i samtrafik nedanstående.

Sölvesborg-Olofström-Älmhult. Biljettpreis, lokaltrafik taxa, E, sid. 6; i samtrafik nedanstående.

105. Växjö-Virserum. Biljettpreis, lokaltrafik taxa, E, sid. 6; i samtrafik nedanstående.

Virserum-Växjö. Biljettpreis, lokaltrafik taxa, E, sid. 6; i samtrafik nedanstående.

101 o. 102. Karlskrona-Växjö-Alfvesta. Biljettpreis, lokaltrafik taxa, E, sid. 6; i samtrafik nedanstående.

Alfvesta-Växjö-Karlskrona. Biljettpreis, lokaltrafik taxa, E, sid. 6; i samtrafik nedanstående.

106. Mönsterås-Kräksmåla. Biljettpreis, lokaltrafik taxa, E, sid. 6; i samtrafik nedanstående.

Kräksmåla-Mönsterås. Biljettpreis, lokaltrafik taxa, E, sid. 6; i samtrafik nedanstående.

103. Växjö-Ronneby. Biljettpreis, lokaltrafik taxa, E, sid. 6; i samtrafik nedanstående.

Ronneby-Växjö. Biljettpreis, lokaltrafik taxa, E, sid. 6; i samtrafik nedanstående.

107. Kalmar-Berga. Biljettpreis, lokaltrafik taxa, E, sid. 6; i samtrafik nedanstående.

Berga-Kalmar. Biljettpreis, lokaltrafik taxa, E, sid. 6; i samtrafik nedanstående.

104. Norreryd-Kvarnamåla. Biljettpreis, lokaltrafik taxa, E, sid. 6; i samtrafik nedanstående.

Kvarnamåla-Norreryd. Biljettpreis, lokaltrafik taxa, E, sid. 6; i samtrafik nedanstående.

108. Växjö-Ronneby. Biljettpreis, lokaltrafik taxa, E, sid. 6; i samtrafik nedanstående.

109. Kalmar-Berga. Biljettpreis, lokaltrafik taxa, E, sid. 6; i samtrafik nedanstående.

Järnvagshotellet, Alfvesta (beläget invid järnvägsstationen).

Förstklassiga rum från 1.50 till högre priser. Uppackningssalar. Elektriskt ljus. Vaktmästare möter vid alla fägr. Rikstelefon 33.

108. Emmaboda—Kalmar. Table with columns for route, station, and fare. Includes sub-tables for local-traffic and ticket prices.

Kalmar—Emmaboda. Table with columns for route, station, and fare. Includes sub-tables for local-traffic and ticket prices.

109. Nybro—Säfsjöström. Table with columns for route, station, and fare. Includes sub-tables for local-traffic and ticket prices.

110. Målerås—Lessebo. Table with columns for route, station, and fare. Includes sub-tables for local-traffic and ticket prices.

112. Kalmar—Torsås. Table with columns for route, station, and fare. Includes sub-tables for local-traffic and ticket prices.

113. Bergkvara—Torsås—Karlskrona. Table with columns for route, station, and fare. Includes sub-tables for local-traffic and ticket prices.

114, 116. Karlshamn—Vislanda. Table with columns for route, station, and fare. Includes sub-tables for local-traffic and ticket prices.

115. Halmstad—Bolmen—Vislanda. Table with columns for route, station, and fare. Includes sub-tables for local-traffic and ticket prices.

117. Älmeboda—Nättrabyhamn. Table with columns for route, station, and fare. Includes sub-tables for local-traffic and ticket prices.

Karlskrona—Torsås—Bergkvara. Table with columns for route, station, and fare. Includes sub-tables for local-traffic and ticket prices.

Halmstad—Bolmen—Vislanda. Table with columns for route, station, and fare. Includes sub-tables for local-traffic and ticket prices.

118. Ljungbyholm—Påryd. Table with columns for route, station, and fare. Includes sub-tables for local-traffic and ticket prices.

Nättrabyhamn—Älmeboda. Table with columns for route, station, and fare. Includes sub-tables for local-traffic and ticket prices.

Åstedts förstklassiga Pensionat. Centralt beläget, Storgatan 25, Kalmar. Billiga priser. Godt bord. Ljunt och hemtrefligt.

Table 119: Karlskrona-Kristianstad. Includes routes like Fr. Emmaboda 102, Fr. Karlskrona, Fr. Kalmar 112, 113, Fr. Gulberna, Fr. Åmehoda 117, Fr. Nätraby, Fr. Johannishus, Fr. Lefvahlunda, Fr. Ronneby hälsobrunn, Fr. Ronneby, Fr. Bredåkra, Fr. Stockholm 20 a, 101, 103, Fr. Bredåkra, Fr. Hårsjön, Fr. Bräkne-Hoby, Fr. Kullåkra, Fr. Märserum, Fr. Trensrum, Fr. Karlshamn, Fr. Vistanda 116, Fr. Karlshamn, Fr. Hørsaryd, Fr. Vekorum, Fr. Mörrum, Fr. Gustafstorp, Fr. Sandbäck, Fr. Olofström se nedan, Fr. Olofström, Fr. Sandbäck, Fr. Ryedal, Fr. Gammalstorp, Fr. Sölvesborg, Fr. Ålmhult 100, Fr. Sölvesborg, Fr. Bromölla, Fr. Gualöf, Fr. Bäckaskog, Fr. Fjälkinge, Fr. Nosaby, Fr. Kristianstad, Fr. Eslöf 127, Fr. Malmö 127, 20 a, Fr. Köpenhamn, Fr. Hälisingborg C. 127, 137, Fr. Hälisingborg C. 124, 142, Fr. Hälisingborg C. 124, 142, Fr. Stockholm C. 124, 20 b.

Table 120: Kristianstad-Karlskrona. Includes routes like Fr. Stockholm C. 20 a, 124, Fr. Hälisingborg C. 142, 124, Fr. Köpenhamn, Fr. Malmö 124, Fr. Hälisingborg C. 137, 127, Fr. Köpenhamn, Fr. Malmö 127, Fr. Eslöf 127, Fr. Kristianstad, Fr. Nosaby, Fr. Fjälkinge, Fr. Bäckaskog, Fr. Gualöf, Fr. Bromölla, Fr. Valjö, Fr. Sölvesborg, Fr. Ålmhult 100, Fr. Ryedal, Fr. Gammalstorp, Fr. Sandbäck, Fr. Olofström se nedan, Fr. Olofström, Fr. Sandbäck, Fr. Gustafstorp, Fr. Mörrum, Fr. Vekorum, Fr. Hørsaryd, Fr. Karlshamn, Fr. Vistanda 116, Fr. Vistanda 116, Fr. Karlshamn, Fr. Trensrum, Fr. Märserum, Fr. Kullåkra, Fr. Bräkne-Hoby, Fr. Hårsjön, Fr. Bredåkra, Fr. Vaxjö 103, Fr. Stockholm 20 a, 101, 103, Fr. Bredåkra, Fr. Djupadal, Fr. Ronneby hälsobrunn, Fr. Ronneby, Fr. Jämjöslätt, Fr. Lefvahlunda, Fr. Edestad, Fr. Johannishus, Fr. Nätraby, Fr. Åmehoda 117, Fr. Nätraby, Fr. Skäröva, Fr. Rosenholm, Fr. Gulberna, Fr. Emmaboda 102.

Biljettpris enligt zontaxa B. sid. 6.

I lokaltrafik; zon 1/3 1-4 km.

II kl. kr. 0.25, III > > 0.15;

zon 1 5-6 km. II kl. kr. 0.30, III > > 0.20.

I samtrafik; zon 1/3 1-4 km.

II kl. kr. 0.15, III > > 0.10;

zon 1 5-6 km. II kl. kr. 0.20, III > > 0.30.

Table 121: Jultåg. Includes routes like Fr. Malmö 20 b, Fr. Lund 20 b, Fr. Hör-Hörby järnv., Fr. Hör-Hörby, Fr. Hörby-Hör, Fr. Kristianstad 127, Fr. Tollarp 127, Fr. Hör-Hörby järnv., Fr. Hörby, Fr. Kristianstad 127, Fr. Tollarp 127, Fr. Hör-Hörby järnv., Fr. Hörby, Fr. Kristianstad 127, Fr. Tollarp 127.

Den 24 och 25 december går extra persontåg N 2 A i förbindelse med extra jultåg i Östra Skånes järnvägar (Eslöf-Kristianstad) från Kristianstad 11:00 f. m. med ankomst till Karlskrona 3:00 e. m. samt den 24 december extra persontåg N 1 A från Karlskrona 5:22 med ankomst till Kristianstad 9:00 f. m. Samtliga extratågen göra uppehåll vid alla mellanliggande stationer och hållplatser. Fullständig tidtabell finnes anslagen i Blekinge kustbanors stationer.

Table 122: Sandbäck-Olofström, Olofström-Sandbäck, Ronneby-Ronneby redd. Includes routes like Fr. Karlshamn, Fr. Sölvesborg, Fr. Sandbäck, Fr. Kylinge, Fr. Grånrum, Fr. Jämshög, Fr. Rösjö, Fr. Holje, Fr. Karlshamn, Fr. Sölvesborg, Fr. Sandbäck, Fr. Kylinge, Fr. Grånrum, Fr. Jämshög, Fr. Rösjö, Fr. Holje, Fr. Karlshamn, Fr. Sölvesborg, Fr. Sandbäck, Fr. Kylinge, Fr. Grånrum, Fr. Jämshög, Fr. Rösjö, Fr. Holje.

Table 123: Kristianstad-Ålmhult. Includes routes like Fr. Kristianstad-Hässleholms järnv., Fr. Kristianstad, Fr. Rödåled, Fr. Bålsby, Fr. Österalöf, Fr. Ekestad, Fr. Gärö, Fr. Arkelstorp, Fr. Kaffatorp, Fr. Immeln, Fr. Tubbarp, Fr. Hytta, Fr. Sibbhult, Fr. Röena, Fr. Glimåkra, Fr. Östared, Fr. Boalt, Fr. Kråbbleboda, Fr. Hultaberg, Fr. Loshult, Fr. Wäxjö 102, Fr. Stockholm 20 b, Fr. Kristianstad-Hässleholms järnv., Fr. Ålmhult, Fr. Loshult, Fr. Hultaberg, Fr. Kråbbleboda, Fr. Boalt, Fr. Östared, Fr. Glimåkra, Fr. Röena, Fr. Tubbarp, Fr. Hytta, Fr. Sibbhult, Fr. Röena, Fr. Glimåkra, Fr. Östared, Fr. Boalt, Fr. Kråbbleboda, Fr. Hultaberg, Fr. Loshult, Fr. Wäxjö 102, Fr. Stockholm 20 b.

Table 124: Hässleholm-Kristianstad. Includes routes like Fr. Köpenhamn, Fr. Hälisingborg, Fr. Malmö 20 b, Fr. Landskrona 137, 20, Fr. Hälisingborg C. 142, Fr. Stockholm 20 a, Fr. Göteborg 148, 142, Fr. Kristianstad-Hässleholms järnv., Fr. Hässleholm, Fr. Rösinge, Fr. Attarp, Fr. Ignaberga, Fr. Vinslöf, Fr. Fridhem, Fr. Önnestad, Fr. Karpalund, Fr. Åhus hamn 125, Fr. Köpenhamn, Fr. Hälisingborg, Fr. Malmö 20 b, Fr. Landskrona 137, 20, Fr. Hälisingborg C. 142, Fr. Stockholm 20 a, Fr. Göteborg 148, 142.

Table 125: Kristianstad-Åhus hamn. Includes routes like Fr. Stockholm 124, Fr. Göteborg 148, 147, 142, Fr. Hälisingborg 142, 124, Fr. Kristianstad-Hässleholms järnv., Fr. Åhus hamn, Fr. Hammar, Fr. Viiby, Fr. Rinkaby, Fr. Horna, Fr. Kristianstad-Hässleholms järnv., Fr. Åhus hamn, Fr. Hammar, Fr. Viiby, Fr. Rinkaby, Fr. Horna, Fr. Kristianstad-Hässleholms järnv., Fr. Åhus hamn, Fr. Hammar, Fr. Viiby, Fr. Rinkaby, Fr. Horna.

Table 126: Hör-Hörby. Includes routes like Fr. Malmö 20 b, Fr. Lund 20 b, Fr. Hör-Hörby järnv., Fr. Hör-Hörby, Fr. Hörby-Hör, Fr. Kristianstad 127, Fr. Tollarp 127, Fr. Hör-Hörby järnv., Fr. Hörby, Fr. Kristianstad 127, Fr. Tollarp 127, Fr. Hör-Hörby järnv., Fr. Hörby, Fr. Kristianstad 127, Fr. Tollarp 127.

Table 127: Kristianstad-Åhus hamn. Includes routes like Fr. Stockholm 124, Fr. Göteborg 148, 147, 142, Fr. Hälisingborg 142, 124, Fr. Kristianstad-Hässleholms järnv., Fr. Åhus hamn, Fr. Hammar, Fr. Viiby, Fr. Rinkaby, Fr. Horna, Fr. Kristianstad-Hässleholms järnv., Fr. Åhus hamn, Fr. Hammar, Fr. Viiby, Fr. Rinkaby, Fr. Horna.

Table 128: Åhus hamn-Kristianstad. Includes routes like Fr. Åhus hamn, Fr. Horna, Fr. Rinkaby, Fr. Viiby, Fr. Hammar, Fr. Kristianstad, Fr. Hälisingborg 124, 142, Fr. Göteborg 124, 142, 148, Fr. Stockholm 124, 20.

Sång- & Praktfåglar! Burar och alla tillbehör samt prima rensadt fågel-frö. illustr. priskurant mot porto. Axel Cohns Fågel-, Bur- & Fröhandel, Mästorsamuelsgatan 54. Stockholm, Två minuter från Centralstationen.

Se Aktie-Bol. Stockholms Handelsbanks annons på Statens Järnvägsbiljetter. Vänd på biljetten!

127. Kristianstad—Eslöv.

Table with columns for routes (Fr. Kalmars via Torsås, Fr. Kristianstad, etc.), stations, and fares. Includes notes about ticket prices and routes.

Eslöv—Kristianstad.

Table with columns for routes (Fr. Köpenhamn, Fr. Eslöv, etc.), stations, and fares. Includes notes about ticket prices and routes.

133. Charlottenlund—Skifarp.

Table with columns for routes (Fr. Ystad, Fr. Charlottenlund, etc.), stations, and fares. Includes notes about ticket prices and routes.

128. Tollarp—Åhus.

Table with columns for routes (Fr. Malmö 20, 127, etc.), stations, and fares. Includes notes about ticket prices and routes.

Åhus—Tollarp.

Table with columns for routes (Fr. Åhus, Fr. Ystad, etc.), stations, and fares. Includes notes about ticket prices and routes.

134. Ystad—Eslöv.

Table with columns for routes (Fr. Ystad, Fr. Eslöv, etc.), stations, and fares. Includes notes about ticket prices and routes.

129. Hästveda—Långebro (Kristianst.)—Brösarp.

Table with columns for routes (Fr. Stockholm 20, Fr. Hästveda, etc.), stations, and fares. Includes notes about ticket prices and routes.

Brösarp—Långebro (Kristianstad)—Hästveda.

Table with columns for routes (Fr. Brösarp, Fr. Hästveda, etc.), stations, and fares. Includes notes about ticket prices and routes.

Eslöv—Ystad.

Table with columns for routes (Fr. Stockholm C. 137, Fr. Ystad, etc.), stations, and fares. Includes notes about ticket prices and routes.

Omnibus. Fr. Långebro.

Table with columns for routes (Fr. Långebro, Fr. Kristianstad, etc.), stations, and fares.

Fr. Kristianstad.

Table with columns for routes (Fr. Kristianstad, Fr. Långebro, etc.), stations, and fares.

135. Malmö—Ystad.

Table with columns for routes (Fr. Stockholm 20, Fr. Malmö, etc.), stations, and fares. Includes notes about ticket prices and routes.

131. Ystad—Brösarp.

Table with columns for routes (Fr. Malmö V. 135, Fr. Ystad, etc.), stations, and fares. Includes notes about ticket prices and routes.

Brösarp—Ystad.

Table with columns for routes (Fr. Brösarp, Fr. Ystad, etc.), stations, and fares. Includes notes about ticket prices and routes.

Ystad—Malmö.

Table with columns for routes (Fr. Malmö—Ystad, Fr. Ystad, etc.), stations, and fares. Includes notes about ticket prices and routes.

132. Ystad—Gärnsås—St Olof.

Table with columns for routes (Fr. Malmö V. 135, Fr. Ystad, etc.), stations, and fares. Includes notes about ticket prices and routes.

St Olof—Gärnsås—Ystad.

Table with columns for routes (Fr. Långebro, Fr. St Olof, etc.), stations, and fares. Includes notes about ticket prices and routes.

Ystad—Tomelilla.

Table with columns for routes (Fr. Ystad, Fr. Tomelilla, etc.), stations, and fares. Includes notes about ticket prices and routes.

Tomelilla—Ystad.

Table with columns for routes (Fr. Ystad, Fr. Tomelilla, etc.), stations, and fares. Includes notes about ticket prices and routes.

Turbinfabriken, Finshyttan
se annonsen å omslagets andra sida.

136. Östratorp-Böringe.

Table with columns for station names (Fr. Östratorp, Till Klagstorp, etc.), kilometers, and ticket prices for various classes.

Böringe-Östratorp.

Table with columns for station names (Fr. Malmö V. 135, Ystad 135, etc.), kilometers, and ticket prices.

137. Hälsingborg och Landskrona-Eslöf.

Table with columns for station names (Fr. Kristiania Ö, Göteborg B:s 148, etc.), kilometers, and ticket prices.

Eslöf-Landskrona och Hälsingborg.

Table with columns for station names (Fr. Stockholm 20, Karlskrona 119, 127, etc.), kilometers, and ticket prices.

Text block containing travel regulations, including rules for baggage, ticket validity, and station names.

Hälsingborg-Råa-Ramlösa järnväg.

Table with columns for station names (Fr. Hälsingborg C, Råa, Ramlösa, etc.), kilometers, and ticket prices.

139. Veinge-Markaryd-Hässleholm.

Table with columns for station names (Fr. Göteborg B:s 148, Halmstad 148, etc.), kilometers, and ticket prices.

Hässleholm-Markaryd-Veinge.

Table with columns for station names (Fr. Malmö 20 b, Kristianstad 124, etc.), kilometers, and ticket prices.

141 Elektriska motorvagnståg.

Text block providing information about electric motor train services, including routes and schedules.

140. Klippan-Eslöf.

Table with columns for station names (Fr. Hälsingborg C. 142, Hälsingborg 142, etc.), kilometers, and ticket prices.

Eslöf-Klippan.

Table with columns for station names (Fr. Ystad 134, Malmö 20 b, etc.), kilometers, and ticket prices.

81. Varberg-Ätran-Kinnared.

Table with columns for station names (Fr. Varberg-Ätrons järnv., spårv. 1,435, etc.), kilometers, and ticket prices.

142. Hälsingborg-Hässleholms järnvägs tidtabell se sid. 41.

143. Landskrona-Käflinge-Sjöbo.

Table with columns for station names (Landskrona-Käflinge järnv., spårv. 1,435, etc.), kilometers, and ticket prices.

Sjöbo-Käflinge-Landskrona.

Table with columns for station names (Fr. Simrishamn 154, Ystad 134, 154, etc.), kilometers, and ticket prices.

Kinnared-Ätran-Varberg.

Table with columns for station names (Fr. Näsåjö, Jonköpings H., etc.), kilometers, and ticket prices.

Text block containing travel regulations, including rules for baggage, ticket validity, and station names.

Text block containing travel regulations, including rules for baggage, ticket validity, and station names.

142. Hässleholm—Hälsingborg.

Table with 8 columns showing routes, distances, and fares for Hässleholm—Hälsingborg. Includes routes from Stockholm, Jönköping, and Hälsingborg.

Billesholm—Bjuf.

Table with 8 columns showing routes and fares for Billesholm—Bjuf. Includes routes from Stockholm, Hälsingborg, and Billesholm.

STOCKHOLMS TRANSPORT- OCH BOGSEINGRS AKTIEBOLAG

Kontor: Stadsgården 14 & 16. verkställer bogseringar och prämtransporter i svenska innanvatten och på Östersjön samt utför varfsarbeten.



Se Aktie-Bol. Stockholms Handelsbanks annons på Statens Järnvägsbiljetter. Vänd på biljetten!

145. Trälleborg—Lund—Käflinge.

Table with 10 columns showing routes and fares for Trälleborg—Lund—Käflinge. Includes routes from Lund, Trälleborg, and Käflinge.

Hälsingborg—Hässleholm.

Table with 8 columns showing routes and fares for Hälsingborg—Hässleholm. Includes routes from Berlin, Hamburg, and Lund.

Landskrona—Käflinge—Sjöbo järnvägs tidtab.

Table with 8 columns showing routes and fares for Landskrona—Käflinge—Sjöbo järnvägs tidtab. Includes routes from Landskrona and Käflinge.

144. Ängelholm—Klippan.

Table with 8 columns showing routes and fares for Ängelholm—Klippan. Includes routes from Ängelholm and Klippan.

146. Värnamo—Åstorp—(Hälsingborg C.).

Table with 8 columns showing routes and fares for Värnamo—Åstorp—(Hälsingborg C.). Includes routes from Värnamo and Åstorp.

(Hälsingborg C.)—Åstorp—Värnamo.

Table with 8 columns showing routes and fares for (Hälsingborg C.)—Åstorp—Värnamo. Includes routes from Hälsingborg C., Åstorp, and Värnamo.

147. Ängelholm-Hälsingborg.

Table with columns for stations (Fr. Kristiania, Göteborg, Varberg, etc.) and ticket prices. Includes a 'Suppl.-tag' column for additional tickets.

Hälsingborg-Ängelholm.

Table with columns for stations (Fr. Hamburg, Kiel, Berlin, etc.) and ticket prices. Includes a 'Suppl.-tag' column.

148. Göteborg-Malmö-Trälleborg-Sassnitz.

Main table for Göteborg-Malmö-Trälleborg-Sassnitz routes. Includes a large box titled 'Anvisningar rörande jul- och påsktrafiken' with detailed instructions for holiday travel.

Sassnitz-Trälleborg-Malmö-Göteborg.

Main table for Sassnitz-Trälleborg-Malmö-Göteborg routes. Includes a large box titled 'Anvisningar rörande jul- och påsktrafiken' with detailed instructions for holiday travel.

Biljettpreis enligt zontaxa, se tab. A sid. 6.

Anvisningar rörande jul- och påsktrafiken se sid. 45.

Direkta vagnar och sofvagnar se sid. 12.

149. Barsebäckshamn—Käflinge. Table with columns for stations (Fr. Barsebäckshamn, Sjöbadet, Barsebäcksbjörns, etc.) and ticket prices for various routes.

Käflinge—Barsebäckshamn. Table with columns for stations (Fr. Käflinge, Tvegan, Höjmsmälla, etc.) and ticket prices.

150 1/2. Mölle—Höganäs N. Table with columns for stations (Fr. Mölle, Krapparp, Nyhamnsläge, etc.) and ticket prices.

150. Åstorp—Höganäs. Table with columns for stations (Fr. Malmö 148, Landskrona 151, Håsteholm 142, etc.) and ticket prices.

Höganäs—Åstorp. Table with columns for stations (Fr. Mölle 150 1/2, Statens J., Höganäs nedre, etc.) and ticket prices.

Höganäs N.—Mölle. Table with columns for stations (Fr. Hålsingborg F., Köpenhamn Ö., etc.) and ticket prices.

151. Landskrona—Billesholms Gr. Table with columns for stations (Fr. Köpenhamn, hamn, etc.) and ticket prices.

Billesholms Gr.—Landskrona. Table with columns for stations (Fr. Göteborg B:s 148, Ångelholm 148, etc.) and ticket prices.

152. Lund—Bjärred. Table with columns for stations (Fr. Hålsingborg F., Köpenhamn Ö., etc.) and ticket prices.

Bjärred—Lund. Table with columns for stations (Fr. Bjärred, Kanik, Leråkra, etc.) and ticket prices.

153. Harlösa—Lunds södra. Table with columns for stations (Fr. Harlösa, Kefvingehed, Refvingeby, etc.) and ticket prices.

Lunds södra—Harlösa. Table with columns for stations (Fr. Högevall (5 min. väg fr. Lunds S. J.), etc.) and ticket prices.

Lunds södra—Harlösa. Table with columns for stations (Fr. Högevall (5 min. väg fr. Lunds S. J.), etc.) and ticket prices.

154. Malmö—Simrishamn och Dalby—Bjarsjölagård. Large table with multiple columns for stations and ticket prices, including a section for 'Dagligen' and 'Söckendagar'.

Simrishamn—Malmö och Bjarsjölagård—Dalby. Large table with multiple columns for stations and ticket prices, including a section for 'Dagligen'.

Zontariff gällande fr. o. m. den 1 Januari 1912. Table with columns for zones and kilometers, listing fares for various distances.

155. Malmö—Trälleborg. Table with columns for stations (Fr. Malmö, Östervärn, Fosiaby, etc.) and ticket prices.

Trälleborg—Malmö. Table with columns for stations (Fr. Hamburg H., Lübeck, Rostock, etc.) and ticket prices.

Trälleborg—Sassnitz, Sassnitz—Trälleborg. Table with columns for stations (Fr. Stockholm C., Kristiania, etc.) and ticket prices.

OBS! Resande till Berlin från station i Malmö eller under färden Malmö—Stralsund—resp. Sassnitz—Malmö. Allgörsritsrits biljetter af järnvägsmyndigheten med öfverflyttning af handresedsgods kan erhållas i Malmö.

157. Malmö-Limhamn. Biljettpris. Malmö-Limhamns järnv., spårv. 1,435. Fr. Malmö, Ribersborg, Sånckulla, Bellevue, Till Limhamn. Söckendagar.

158. Malmö-Trälleborg-Rydsgård. Fr. Köpenhamn Ängfjärja, D:o. Malmö-Trälleborgs järnv., spårv. 1,435. Fr. Malmö V, Till Södervärn, Fr. Södervärn, Kulladal, Vintrosie, Västra Klagstorp, Till Tygelsjö.

159. Tygelsjö-Klagshamn. Fr. Malmö V, Till Trälleborg öfre, Till Trälleborg nedre. Trälleborg-Rydsgårds järnv., spårv. 1,435. Fr. Trälleborg nedre, Gislöf, Simlinge, Södra Äby, Vallby, Till Klagstorp, Fr. Klagstorp, Bedinge, Toftög, Till Skifarp, Till Ystad 133.

160. Malmö-Genarp. Malmö-Genarps järnv., spårv. 1,435. Fr. Malmö S. J., Östervärn, Hohög, Kvarnby, Bjärshög, Bara, Bokskogen, Till Klågerup, Fr. Klågerup, Kungsmarcken, Toppeladugård, Till Genarp.

161. Tingstäde-Burgsvik. Gotlands järnv., spårv. 0,891. Fr. Tingstäde, Martebo, Västkinda, Håstnäs, Österport, Till Visby, Fr. Visby hamn, Visby, Stora Vede, Sylfaste, Barlingbo, Karby, Till Roma 163, Till Klintehamn, Slite, Fr. Slite, Klintehamn, Fr. Roma, Viklau, Bjärge, Butle, Etelhem, Stänga, Tjängdarfve, Stänga, Etelhem, Bjärge, Viklau, Till Roma 163, Till Klintehamn, Slite, Fr. Slite, Klintehamn, Fr. Roma, Karby, Barlingbo, Sylfaste, Stora Vede, Till Ronehamn, Fr. Ronehamn, Alfva, Håstnäs, Gröttingbo, Fidenäs, Västergårda, Till Burgsvik.

162. Klintehamn-Roma. Klintehamn-Roma järnv., spårv. 0,891. Fr. Klintehamn, Varbos, Sunda, Tjuls, Skogs, Bander, Hogrän, Isums, Stenstu, Till Roma 161, Till Visby 161.

163. Slite-Roma. Slite-Roma järnv., spårv. 0,891. Fr. Slite, Boge, Gane, Bäl, Larsarive, Källunge, Simunde, Dane, Hesselby (Dalhem), Tule, Till Roma 161, 162, Till Visby.

164. Ronehamn-Hemse. Ronehamn-Hemse järnv., spårv. 0,891. Fr. Ronehamn, Mattsarive, Autsarive, Till Hemse 161, Till Visby 161, Burgsvik 161.

165. Roma-Klintehamn. Roma-Klintehamn järnv., spårv. 0,891. Fr. Roma 161, Tule, Hesselby (Dalhem), Dune, Simunde, Källunge, Larsarive, Bäl, Gane, Boge, Till Klintehamn.

166. Roma-Slite. Roma-Slite järnv., spårv. 0,891. Fr. Roma 161, 162, Tule, Hesselby (Dalhem), Dune, Simunde, Källunge, Larsarive, Bäl, Gane, Boge, Till Slite.

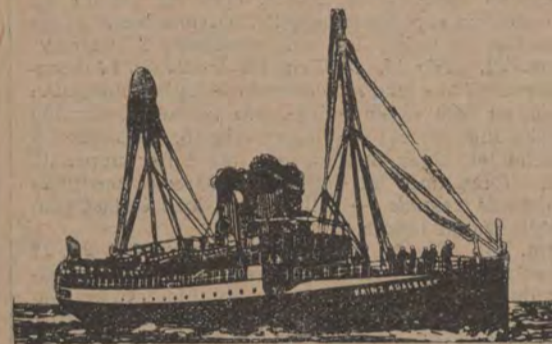
F. O. Klingström
Lübeck och Hamburg.
 Spedition och Ångbåtsexpedition
 Se annonsen å 1:a sidan.

J. G. NÖLTINGK & CORDES
 etabl. 1830
Hamburg—Lübeck—Stettin
 Speditions-, Kommissions- &
 Agenturaffär.
 Prompt och billig spediering!
 Billigaste fraktsatser till och från utlandet!

LÜDERS & STANGE
 Lübeck och Hamburg
 Spedition och Ångbåtsexpedition
 till Sverige. Se annonsen å 1:a sidan.

206. Ångbåtförbindelse till Köpenhamn från Malmö, Landskrona och Helsingborg se sid. 15.

201. Skandinavien—Kontinenten.



Via Korsör—Kiel.
 Två förbindelser dagligen i hvardera riktningen medelst
 Danska Statsbanornas ångare (nattfart)
 »FREJA», »SKIRNER», »ÄGIR».
 Kejsarl. tyska dagpost-linien Korsör—Kiel (dagfart)
 »PRINZ WALDEMAR», »PRINZ ADALBERT»,
 »PRINZ SIGISMUND»,
 2 timmars resa i öppen sjö, 3 timmars resa emellan de danska
 åarna och i Kielerfjorden
 Kort, lugn och behaglig sjöresa.
Direkt anslutning till de genomgående snälltågen till
och från Skandinavien, resp. Kontinenten.
 Direkta biljetter och direkt resgodsexpedition till och från
 alla större städer.
 I Berlin erhållas upplysningar om resor till Norden, biljett-
 köp m. m. om man vänder sig till Verkehrs-bureau »Norden»,
 de Danska Statsbanornas officiella resebureau, Berlin W. Unter
 den Linden 3, hörnet af Wilhelmstrasse.

Järnbane- o. Ångfärjeförbindelsen
 emellan
Skandinavien och Kontinenten
 öfver
Gjedser—Warnemünde.
 Öfverfarten af de genomgående Järnbanevagnarne sker med
 stora, lugnt gående, mycket bekvämt inrättade ångfärjor
 och varar
Endast 2 timmar.
 Förbindelse 2 gånger dagligen i hvardera riktningen med
 direkt anslutning till de genomgående snälltågen.
 Snälltåg mellan Stockholm och Köpenhamn öfver } Direkta
 Malmö 13 timmar } Sofvagnar
 Snälltåg mellan Göteborg och Köpenhamn öfver } Direkta
 Helsingborg 7 timmar } Kursvagnar
 Snälltåg mellan Kristiania och Köpenhamn öfver } och
 Helsingborg 15 timmar } Sofvagnar
 Snälltåg mellan Köpenhamn och Berlin 10 timmar } Direkta
 » Hamburg 9 » } Kursvagnar
 och Sofvagnar
OBS! I snälltågen framföras III klass direkta vagnar 2
 gånger dagligen mellan Köpenhamn och Berlin samt mellan
 Örehovod och Hamburg.
 I **Berlin** och **Hamburg** har Gjedser-Warnemünde-rout-
 tens tåg goda anslutningar.
 Närmare upplysningar fås på stationerna och i Resebyråerna
 i Berlin särskildt i
Verkehrsbureau »NORDEN»,
 De danska Statsbanornas officiella Resebureau Berlin, W.
 Unter den Linden 3. Hörnet af Wilhelmstrasse.

202. Skandinavien—Kontinenten
 med svenska postångbåtlinien

Malmö—Köpenhamn—Lübeck
 i förbindelse med posttågen från Stockholm:
 från **Malmö** Dagligen kl. 11:14
 » **Köpenhamn** samma dagar » 4:00
 till **Lübeck** påföljande morgon före posttågens afgång till
 Hamburg och Berlin.

Lübeck—Köpenhamn—Malmö
 från **Lübeck** Dagligen kl. 6:22
 till **Köpenhamn** påföljande morgon » 8:00
 från **Köpenhamn** samma dag midd.
 till **Malmö** samma dag e. m.
 i förbindelse med posttåget till Stockholm.

Göteborg—Malmö—Köpenhamn
 och mellanstationerna.

tre till fyra gånger i veckan i båda riktningar enligt annonsering
 i platstidningarna.

Kommissionärer i Hamburg och Lübeck: **Lüders & Stange**
 (telegramadress Lüderstang). — Köpenhamn: **Carl Krarup**, Amalie-
 gade 31 (tigr. Skibskrarup, tlf. 1964). — Malmö: **Thomé & Co**
 (tigr. Thomés, tlf. 778). — Landskrona: **Konsul Carl J. Appeltoft**
 (tigr. Appeltoft, tlf. 81). — Helsingborg: **Bernhard Bergh** (tigr.
 Bergh, tlf. 147). — Halmstad, **F. Hammar** (tigr. Hammar, tlf. 37).
 — Warberg: **Victor Krook** (tigr. Krook, tlf. 35). — Göteborg: **Otto**
Zell (tigr. Zell, tlf. 1224).
 För ångaren Malmö finnes dessutom såsom kommissionär i
 Malmö **Otto Bergström**.

Hallands Ångbåts-Aktiebolags Hufvudkontor,
 adress Halmstad. Telegramadress Hallandsbolaget, tlf. 39.

204. **Malmö—Grimsby** och vice versa direkt.

Snabbgående ångfartygen **CONSTANTIN** och **VOLO**
 för passagerare och gods
 från Malmö hvarje torsdags o. m.
 från Grimsby hvarje tisdags afton.

Genomgående frakttaxor till och från de flesta
 europeiska och transatlantiska platser. Direkta konnossementer.
 Malmö i Aug. 1912. **G. & L. Beijer A.-B.**

Kommissionärer i Grimsby:
 hrr **Thos. Wilson, Sons & Co, Ltd.**
OBS! Smöret alkyles i ångarna af s. k. refrigeratorer,
 torra kylmaskiner. Alla slags expeditioner utföras.



s/s »Frederik VIII» (under byggnad)
 Snabb resa med stora modernt inredda dubbelpropeller-
 ångare. Elegant inrättat 1:sta och 2:dra klass. Separathytter
 å 3:dje klass. Trådlös Telegraf. Skandinavisk mat. Biljetter
 till platser öfverallt i Amerika etc. erhållas vid Liniens kontor:
 Stockholm: Skeppsbron 20.
 Göteborg: Postgatan 49,
 Malmö: Norra Vallgatan 68,
 Helsingborg: Hamntorget 1 och
 Passagerareafdelningen Kongens Nytorv 8, Köpenhamn.

4 1/2 dag öfver Atlanten med
Cunard-Linien.

Världens allra snabbaste ångare
 Enda 4-propeller Jätte-Oceanpalatser.
 Till New York:
 Expressång. **LUSITANIA**, **MAURETANIA**, **CARMANIA**, **CARONIA**.
 Till Boston:
 Nyaste, största **LACONIA**, **FRANCONIA**.
 Till Canada:
 Nyaste, **ASCANIA**, **AUSONIA**.

Billigaste biljettpriser.
Plats bör reserveras, helst genast, för resa 3 kl. under
 Mars mån. i synnerhet med snabbång. till Amerika och Canada.
Nedsatta priser järnv. biljetter till västligaste Staterna och
 ovanligt stort antal resande.
 Öfvertruffade bekvämligheter. Bästa förbindelser. Illustr.
 resehandbok och turlista fritt.
Axel H. Lagergren, Generalagent Postgatan 28, GÖTEBORG.
 S. Julia, Agent, Skeppsbron 22, Stockholm.

UTRIKES.

210. **Stettin—Stockholm.**
ALEXANDRA, kapt. J. Gräbner, afgår:
 från Stettin Lördagen den 15 Mars.
 Närmare meddela:
 i Stettin herr **Rud. Christ. Gribel**,
 i Stockholm **A.-B. OLSON & WRIGHT**,
 Rikstel. 11 09. — Skeppsbron 18.

211. **Union-Linien.**
Stockholm—Visby—Stettin
 och vice versa.
 Ång. **CAROLUS**, kapt. Törnsten, afgår från Stettin Onsdag
 den 12 Mars, medtagande passagerare och fraktgoods.
 Ång. **CAROLUS**, kapt. Törnsten, afgår från Stockholm
 Måndagen den 17 Mars, medtagande passagerare och fraktgoods.
 Närmare meddela:
 i Stettin hr **Gustaf Metzler**,
 i Stockholm **Nordström & Thulin**, Skeppsbron 34.
 Rikstel. 350. Allm. Tel. 26 04.

216. **Sveabolagets Ångbåtlinier.**

Stockholm—Lübeck
 via Kalmar
 Ångarne
VALE, kapt. O. Pihl och
SVEA, kapt. L. H. Sonesson, afgår
 från **Stockholm**:
VALE Lördagen den 15 Mars kl. 4 e. m. anlop. äfven
 Oskarshamn.
 från **Lübeck**:
SVEA Söndagen den 16 Mars i dagningen.

Stockholm—Köln,
 Ång. **EMBLA**, kapt. Toll, afgår omkr. den 1 April.

Köln—Stockholm,
 Ång. **EMBLA**, kapt. G. Toll, afgår omkr. den 10 Mars.

Stockholm—Rotterdam.
 Ång. **GARM**, kapt. Siuton, afgår omkr. den 26 Mars.

Rotterdam—Stockholm.
 Ång. **AMSTERDAM**, kapt. Falk, afgår omkr. den 17 Mars.

Stockholm—Amsterdam.
 Ång. **GARM**, kapt. Siuton, afgår omkr. den 26 Mars.

Amsterdam—Stockholm.
 Ång. **AMSTERDAM**, kapt. Falk, afgår omkr. den 15 Mars.

Stockholm—Antwerpen
 och åter i förening med
Trälteborgs Ångf. Nya Aktiebolag
 Till Antwerpen:
 Ångf. **JOHN**, kapt. Westerberg, afgår omkr. den 26 Mars.
 från Antwerpen:
 Ång. **LUDVIG PEYRON**, kapt. Ohlson, afgår omkring
 den 23 Mars.

Bordeaux—La Pallice—
Håvre—Stockholm
 Ång. **DUX**, kapt. Melinder
 från Bordeaux omkring den 26 Mars.
 » La Pallice omkring den 28 Mars.
 » Håvre omkring den 1 April.

Stockholm—Norrköping—
London—Hull
 och åter i förening med
Thos Wilson Sons & Co Ltd. i Hull.

från **Stockholm**:
 Ång. **ALBANO**, kapt. Joy, afgår omkr. den 13 Mars.
 från **Norrköping**:
 Ång. **REX**, kapt. Wallgren, afgår omkr. den 8 Mars.
 från **London**:
 Ång. **REX**, kapt. Wallgren, afgår omkr. den 21 Mars.
 från **Hull**:
 Ång. **BERGSUND**, kapt. Eklund, afg. omkr. d. 15 Mars.

Närmare meddela:
 i Kalmar: hrr **Sven Söderbergh & Bolin**;
 i Lübeck: **Lüders & Stange**,
 i Antwerpen: **E. Sasse**,
 i Bordeaux { Hrr **Henri Ferrère**,
 Hrr **Daniel Binaud**,
 i La Pallice Hrr **L. Canaud**,
 i Havre Hrr **E. Groves & Fils**,
 i London: för Sveabolagets ångare
 The British & Northern Shipping Agency Ltd.,
 5 Lloyds Avenue Fenchurch Str. London E. C.
 i do för Wilsonliniens ångare:
 The united Shipping Company Ltd 108 Fenchurch
 Street;

i Hull: **Thos Wilson Sons & Co, Ltd**;
 i Rotterdam: **D. Burger & Zoon**,
 i Amsterdam: **B. J. van Hengel**,
 i Duisburg: **M. Zietzschmann**,
 i Uerdingen: **Theod. Müncker**,
 i Düsseldorf: **L. W. Cretechmar**,
 i Köln: **H. Milchsack**,
 i Stockholm för Lübeck- och Antwerpen-linjerna
A.-B. OLSON & WRIGHT, Skeppsbron 18
 För London-, Hull-, Amsterdam & Rotterdamlinjerna
EMIL R. BOMAN, Skeppsbron 30.
 För Trelleborgsångarne **GUNNAR & JOHN**
NORDSTRÖM & THULIN, Skeppsbron 34.
Stockholms Rederi-Aktiebol. Svea.

217. Stockholm—Stettin.
Till Stettin
Ång. LENA, kapt. Kriesen afgår omkr. den 13 Mars.
Från Stettin:
Ång. LENA, kapt. Kriesen afgår omkr. den 22 Mars.
Närmare meddela:
i Bremen: Die Neue Dampfschiffahrtsgesellschaft Neptun.
i Stettin: Die Neue Dampfer-Compagnie,
i Stockholm: **EMIL R. BOMAN**, Skeppsbron 30.
Riks 674. Allm. 2618.
Speditioner och omlastningar verkställas prompt och billigt.

STOCKHOLM ÖSTERUT.

225. Sverige—Finland—Ryssland.

Dagligen
via
Stockholm—Åbo
Från 1 Okt. 1912 tillsvidare.
Från Malmö dagligen kl. kl. 7.82
» Helsingborg » » » 8.40
» Göteborg » » » 7.28
» Storlien » » » 1.31
» Riksgränsen » » » 10.88
» Sundsvall » » » 6.12
Från Stockholm » » » 7.22
Ank. Åbo » » » 9.30
» Helsingfors » » » 4.00
» Viborg » » » 7.22
» Petersburg » » » 10.22
Från Petersburg » » » 9.44
» Viborg » » » 11.40
» Helsingfors » » » 2.40
Från Åbo » » » 8.20
Ank. Stockholm » » » 9.00
» Sundsvall » » » 9.15
» Riksgränsen » » » 8.05
» Storlien » » » 4.00
» Göteborg » » » 9.21
» Helsingborg » » » 10.15
» Malmö. » » » 9.22

Närmare meddela och biljetter försälja:
A.-B. Nyman & Schultz, Skeppsbron 22, och Herr Aug. Lindholm, Skeppsbron 20, Stockholm, Nordisk Resebureau, Stockholm, Göteborg och Malmö.

FINSKA ÅNGFARTYGS AKTIEBOLAGET
HELSINGFORS—FINLAND
ÅNGFARTYGS AKTIEBOLAGET »BORE»
ÅBO—FINLAND.

Stockholm—Hangö—Helsingfors—Reval—Hangö—Stockholm.

Ångf. MIRA, kapt. A. F. Granit afgår från Stockholm den 10, 20, 30 i hvarje månad kl. 6.00.
» Hangö den 5, 15, 25 i hvarje mån. kl. 4.00.
Medtagande passagerare (I och III kl.) och fraktgod.
Närmare meddela och biljetter försälja:
A.-B. NYMAN & SCHULTZ, Skeppsbron 22.
Biljettpriser:
(Exkl. kost). I III
Till Hangö och Helsingfors Kr. 28.50. Kr. 14.50.
» Reval » 28.50. » 13.50.

226. Sveabolagets Ångbåtslinjer Stockholm—Riga

Ångf. IRENE, kapt. O. J. Dyberg, afgår från Stockholm den 5, 15, 25 i hvarje månad kl. 11.00.
» Riga » 10, 20, 30 » » 12.00.

Stockholm—Windau

i samtrafik med svenska och ryska statsjärnvägarne afgår ångf. GUSTAF WASA, kapt. H. Dellgren från Stockholm hvarje Onsdag kl. 11.00
» Windau hvarje Lördag kl. 2.00.
Taxa och reglemente för samtrafiken tillhandahålles af undertecknade mot kr. 3: 50.

Biljettpriser Stockholm—Riga eller Windau:
(exkl. kost) I II III
I klass enkel Kr. 32.— tur och retur Kr. 48.—
II » » » 24.— » » » » 36.—
III » » » 16.— » » » » 24.—
Närmare meddela
i Riga och Windau: P. Bornholdt & Co.
i Stockholm:
A.-B. NYMAN & SCHULTZ, Skeppsbron 22.
Telegramadr. »NYMANS».
För passageraretrafiken Riks 635. Allm. 27 27.
För godstrafiken Riks 28 50. Allm. 26 67.

STOCKHOLM SÖDERUT.

257. Ångfartygs-Aktiebolaget Gottlands ångare

till och från Visby.
Från och med den 1 December 1912.

Dagar	Stockholm C—Nynäshamn—Visby			Visby—Nynäshamn—Stockholm C.			
	Ångare	från Stockholms Centralstation	från Nynäshamn	Ångare	från Visby	från Nynäshamn med tåg	till Stockholms Centralstation
Söndag	POLHEM	022 e. m.	1122 e. m.	HANSA	822 e. m.	600 f. m.	831 f. m.
Måndag	POLHEM	022 e. m.	1122 e. m.	POLHEM	1200 midd.	812 e. m.	1021 e. m.
Tisdag	HANSA	022 e. m.	1122 e. m.	POLHEM	822 e. m.	600 o. 842 f. m.	831 o. 946 f. m.
Onsdag	POLHEM	022 e. m.	1122 e. m.	HANSA	822 e. m.	600 f. m.	831 f. m.
Torsdag	POLHEM	022 e. m.	1122 e. m.	POLHEM	1200 midd.	812 e. m.	1021 e. m.
Fredag	HANSA	022 e. m.	1122 e. m.	POLHEM	822 e. m.	600 o. 842 f. m.	831 o. 946 f. m.
Lördag	HANSA	022 e. m.	1122 e. m.	HANSA	100 e. m.	812 e. m.	1021 e. m.

Biljetter säljas vid alla järnvägsstationer samt i Stockholm hos Herr W. Larka intill kl. 5 e. m. resp. afgångsdagar, då biljettförsäljningen för Stockholm öfverflyttas till Centralstationen.
Person- och godssamtrafik är anordnad mellan fastlandets och Gotlands järnvägar öfver Nynäshamn med direkta biljetter och direkt polettering af resgods.

Stockholm-Visby Visby-Stockholm

(via Nynäshamn)
Ångf. Hansa, kapt. Bernh. Sandström.
från Stockholm Tisdagar och Fredagar kl. 3 e. m.
från Visby Onsdagar och Söndagar kl. 822 e. m. med ankomst till Stockholm omkring kl. 10 f. m. påföljande dag.
Obs! Tilläggsplats: Skeppsbron.
Obs! Då frakterna beräknas efter bruttovikt, torde denna utsättas å konnossementerna.
Rt. 8521 ombord i Stockholm.
Kommissionärer:
W. LARKA, Skeppsbron 10. Riks tel. 10 95. Allm. tel. 22 50.

258. Stockholm—Oxelösund—Norrköping.

Från Stockholm:
Ångf. DAGMAR Onsdagar kl. 12.00.
» GÖTA Lördagar kl. 12.00.
Från Norrköping:
Ångf. GÖTA Tisdagar på aftonen.
» DAGMAR Lördagar kl. 12.00.
Obs! Gods till Linköping, Motala och Söderköping omlastas i Norrköping.
Obs! DALARÖ anlöpes både på upp- och nedgående.
Tilläggsplats: Skeppsbron (Gustaf III:s staty). R. t. omb. 62 55.
HEDBERG & STRINDBERG, Riddarh. 12. A. T. 29 50. Riks 6 34

260. Till Norrköping och Kalmar

anlöpande Västerwik och Oskarshamn
ång. Ångf. KALMARSUND IX.
kapten Richard Julin.
Från Stockholm omkr. den 10 Mars på aftonen.
Till Borgholm, Stora Rör, Färjestaden, Mörbylånga, Degerhamn tecknas gods å direkta konnossement.
Obs! Sveabolagets taxa och öfverenskommelser gälla äfven för denna ångare.
Tilläggsplats: Norra Blasieholmshamnen.
Rikstel. ombord 45 07.
A.-B. NYMAN & SCHULTZ, Skeppsbron 22.
Rikst. 99 13, 635. Allm. tel. 241 60, 27 27.

Sveabolagets ångbåtslinjer.

Söderut. Till Oscarshamn och Kalmar

afgår ångf. VALE, kapt. O. Pihl,
Lördagen den 8 Mars kl. 4 e. m.
Närmare meddela:
A.-B. OLSON & WRIGHT
Rikstel. 1109. Skeppsbron 18.

Obs! Gods bör aflämnas senast 2 timmar före fartygets afgång.
Bruttovikten torde utsättas å konnossementen.

Obs! För dessa linjer skola användas särskilda konnossement, som tillhandahållas hos resp. kommissionärer å Kr. 0: 60 pr 100 st.

Mälaren och Hjälmarén.

363. Ångfartygs-A.-B. Gamla Svartsjölandets ångare.

Stockholm—Nockeby—Färjestan—Hillersjö

Hvardagar från Stockholm: 300 ångf. NYA HILLERSJÖ.
Hvardagar från Hillersjö: 600 ångf. NYA HILLERSJÖ.
Sön- o. Helgd. fr. Stockholm: 900 ångf. NYA HILLERSJÖ.
Sön- o. Helgd. fr. Hillersjö: 600 ångf. NYA HILLERSJÖ.
700 » NYA HILLERSJÖ.
400 » NYA HILLERSJÖ
Obs! Frakten betalas kontant vid godssets aflämnande ombord.

SALTSJÖN.

374. Stockholm—Brevik—Elfvik. Vinterturlista

15 September 1912—1 Maj 1913.
Ångfartygsaktiebol. Lidö—Breviks ångare
BREVIK och BBEVIK II afgå:
Hvardagar:
Från Stockholm: 615^h, 730, 900, 1100*, 1220, 330, 415*, 515, 802, 1022 och 1122*.
Från Brevik: kl. 650^h, 810, 900, 1000, 1,15, 315, 415, 602, 622, 902 och 1022.
Från Elfvik: kl. 845 f. m. 300 och 622 (yttre bryggan).
Sön- och helgdagar:
Från Stockholm: kl. 900, 1100*, 1220, 330, 415*, 515, 802, 1022* och 1022.
Från Brevik: kl. 900, 1000, 115, 315, 415, 602, 612, 902 och 1122 e. m.
Från Elfvik: kl. 845 f. m. (yttre bryggan), 300 och 622 (yttre bryggan).
Fetstill angiver ångf. BREVIKS turor.
* Till Elfvik—Vaxholm—Oscar-Fredriksborg.
1) Tillägg endast vid Breviks centralbrygga.
Obs! Tilläggsplats: Strandvägen (midt för Artillerigatan).

Stockholm—Vaxholm—Oscar Fredriksborg.

Vinterturlista för Ångf. BREVIK
15 September 1912—30 April 1913.
Dagligen:
Från Stockholm: kl. 1100, 415 och 1122, (sön- och helgdagar kl. 1022); ankommer till Vaxholm kl. 1215, 500 och 1245.
Från Vaxholm: kl. 830, 240 och 612.
Från Oscar Fredriksborg: kl. 760, 210 och 560; ankommer till Stockholm kl. 905, 350 och 722.
Obs! Tyngre gods medtages endast på 11-turen fr. Stockholm och 210-turen från Oscar Fredriksborg.
Tilläggsplats: tills vidare Strandvägen, senare Blasieholmshamnen (midt för Grand Hotel).

386. Stockholm—(Torsby—Värmdö.

Lagnö—Tynningö—Kulan—Fruvik.
Ångf. TOR afgår från Karl XII:s torg t. v.
Från Stockholm: Till Stockholm:
Helgdagar 920, 400. Helgdagar Fruvik 215 e. m.
Hvardagar 300. Hvardagar 600.
Dessutom lörd. 515 e. m.
Allm. Tel. 42 35. Kont. Riks N. 6 93. A. T. 64 39.
Obs! Lördagar 300 från Stockholm medtages ej större och tyngre gods.
Alla fraktaffgifter betalas kontant af godsafsändaren.



Anmälan.

SVERIGES KOMMUNIKATIONER

Fyrationdesjunde årgången 1913

utgifves i Stockholm hvar helgfri Lördagsmorgon.

Innehåller:

Fullständig tidtabell för tågens gång å statens och de enskilda järnvägarne; annonser om ångfartygsturerna, samt Järnvägskarta öfver Sverige.

Prenumerationspriset är lika öfver hela riket:

för helt år	Kr. 6.00
» trefjærdedels år	» 4.50
» halft år.....	» 3.00
» fjærdedels år.....	» 1.50

Prenumeration för Stockholm och landsorten sker å närmaste postkontor.

Priset för annonsering är 6—20 öre per □-centimetern, beroende på platsen.

Annonser emottagas i Stockholm å bladets byrå, *Vasagatan 5*, 4 tr., hiss.



På resor,

vid fotvandringar, vid vistelse i skog och mark, medföra alla, som lärt känna fil. doktor P. Håkansson's fabrikat Salubrin, detsamma såsom medel mot ömma fötter, insektsstyggn m. fl. yttre skador och såsom det bästa toalettmiddel till hudens, hårets och tändernas vård. Salubrin tillhandahålles i Parfym-, Speceri- och Färgaffärer.

Partilager hos Geijer & Co, Stockholm



Eternit-Tak

Äro lätta, solida, eldsäkra, vattentäta och jämförelsevis billiga, kräfva intet underhåll samt hafva ett förnämt och prydligt utseende. Öfver 400,000 kvm. upplagda i Sverige å alla slags byggnader. Eternitbolaget, 36 Vasagatan 36 STOCKHOLM. Rike 133 00. Allm. 99 89.

Svenskt fabrikat

Ågrens Hotel och Pensionat

Stockholm, Klara Södra Kyrkogata 11.

2 min. väg från Centralstationen (invid Vasagatan). Allm. tel. 7917. R. t. 6695. Märtha Bergstedt.

Hotel LULEÅ, Stockholm,

9½, Klara Vestra Kyrkogata 9½,

2 min. väg från Centralstationen. Rekommenderar sina tysta, komfortabla rum från 1:50 till högre pris. OBS.! Elektrisk belysning. OBS.! Inga drickspengar. Rikstelefon 55 51. Allm. Telefon 5 23. Högaktningsfullt A. Hammarin.

HOTELL

KRONPRINSEN

DIREKTION:

CARL LÖFVÄNDER

STOCKHOLM

HOTELL KRONPRINSEN

R

HOTEL REGINA

Drottninggatan 42, Stockholm.

Nytt, modernt, komfortabelt.

Resanderum mot tyst, planterad gård.

Telegr. Telef. "REGINA".

FÖRSTORINGAR,

PORTRÄTTBROSCHER,
MEDALJONGER m. m.

utföres förstklassigt efter insändt fotografi till lägsta pris. Agenter antages på goda villkor. Skandinaviska Förstoringsanstalten, Karlbergsvägen 69 - Stockholm.

Barnängens

Skrif- & Copiebläck

som jämte en mångfald andra utmärkelser och prisbelöningar erhöill

Juryns 1:a Guldmedalj i Lübeck 1895 och Guldmedalj i Bruxelles 1897 och som var det enda bläck som erhöill Guldmedalj i Stockholm 1897 och det enda icke franska bläck som tillerkändes så högt pris som Guldmedalj på Verldsutställningen i Paris 1900, Guldmedalj i Seattle 1909, Guldmedalj i Buenos Aires 1910, är odisputabelt det främsta af alla.

BORE

Stiftadt 1888

DE FÖRSÄKRADES EGET OLYCKSFALLS-FÖRSÄKRINGS-BOLAG

Försäkrade 60,000 personer.

Hufvudkontor: STOCKHOLM.

Agenter antagas.

Aktiebolaget

Gustafsbergs Fabriks Intressenter, Gustafsberg,

tillverkar alla sorters Porslin enligt rikhaltig priskuran samt såsom:

Bordserviser, äkta. opak, granit och ordinära
Kaffe- och Téserviser, äkta, opak, granit och ordinära;
Tvättserviser, af många olika slag; samt en mångfald andra artiklar.

Dessutom tillverkas enligt särskilda priskuranter: Parian, Konst- och Lyxartiklar i helt hvitt eller dekoreradt porslin, äfvensom Majolika, Sgraffito, Lyster, Stengods etc. Sanitetsgods samt Isolatorer och andra elektriska artiklar af porslin.

Proflager såväl vid Fabriken som i Utställningslokalen Kungsträdgårdsg. N:o 2 A, Stockholm.

ANTIKA

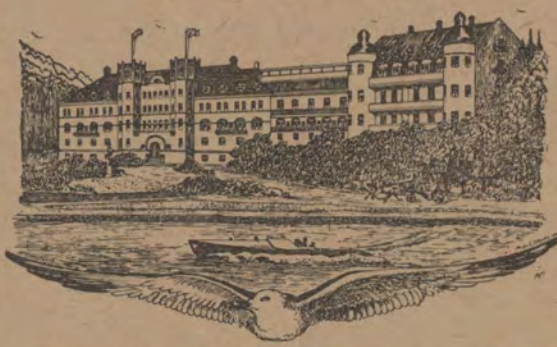
MÖBLER SILVER PORSLIN

m. m.

Sv. Konstsamlares föreningens Förs.-A.-B.
STOCKHOLM
Hamngatan 1 a (invid Berzelii park).

Saltsjöbaden.

30 minuter med järnväg
från Stockholm



Grand hotell, Badanstalt och Sanatorium öppna hela året.

OBS.! Under vintersäsongen
billigare priser.
Begär prospekt.

Joh. Lundström & Co A.-Bol.

STOCKHOLM.

(Etablerad 1867).

Lager af Stenkol, Cokes och Antracit.

Åtaga sig leveranser till Järnvägar, Ångbåtar, Maskinverkstäder och Bruk.

Kontor: Skeppsbron 18, 2 tr.
RIKSTEL. 427. ALLM. TEL. 22 88.

OBS. Annonsen om sid. 14.

Hôtel Continental.

Köp Klädningstyger

i Brunkebergs Manufakturmagasin
Stockholm, 24 Brunkebergstorg.
Se annonsen sid. 17.

Till AMERIKA o. KANADA.

Öfver Atlanten 3 dagar 22 timmar.

»Laurentic», »Megantic», »Teutonic», »Canada»,
Världens största ångare till Canada
AMERIKAN-Linien, till Newyork och Boston etc.
ANCHOR-Linien, { 4 nya jättepostångare.
CAMERONIA, ny 1911.
OBS.! Biljettpris 145 kr.
ROYAL-Linien, nya snabbångare till Canada.

OBS.! Biljetter till Amerika, Afrika och Australien via Tyskland och England med de bästa linier. Till Sydamerika nyaste snabbaste ång. å ROYAL HOLLAND LLOYD och alla linier dit. Illustrerad handbok med engelsk tolk fritt.

OBS.! Köp icke biljett innan Ni efterhört våra goda villkor.
Biljetter till alla världsdelar säljas af
Ende generalagenten i Stockholm
A. Larsson-Orton (Bröderna Larsson & Co) 24 Skeppsbron, 1 tr., STOCKHOLM.

E. G. Tjäder & Son

Cigarr- och Tobakshandelsfirma
— Grundad 1803 —
STOCKHOLM.

Malmstorgsgatan 6 - Riddarhustorget 18
Hamngatan 2 - Fleminggatan 11

Firmans cigarrer finnas i restaurantvagnarna.

Freja-Magasinet

Specialaffär för Damartiklar

29 Drottninggatan 29
18 Humlegårdsgatan 18
STOCKHOLM.

MARTINGJUTGODS

i vikter upp till c:a 15 tons

tillverkas af

Surahammars Bruks Aktiebolag,

SURAHAMMAR.

J. Grundström.

Bankir-, Fond- och Vexelaffär.
Stockholm. Drottninggatan 9. Filial: Hamngatan 14.
Bureau de Change. Exchange Office,
Geldwechsel.

Filial: Södra Hamngatan 41, Göteborg.

§

örvara Edra värdepapper hos

Stockholms Ensk. Banks

Notariatsafdelning

Lilla Nygatan 27.

Fr. V. Tunborg & Co

Modemagasin

38 Hamngatan, 1 tr., Stockholm.
Riks 47 46. Allm. 2 81.