

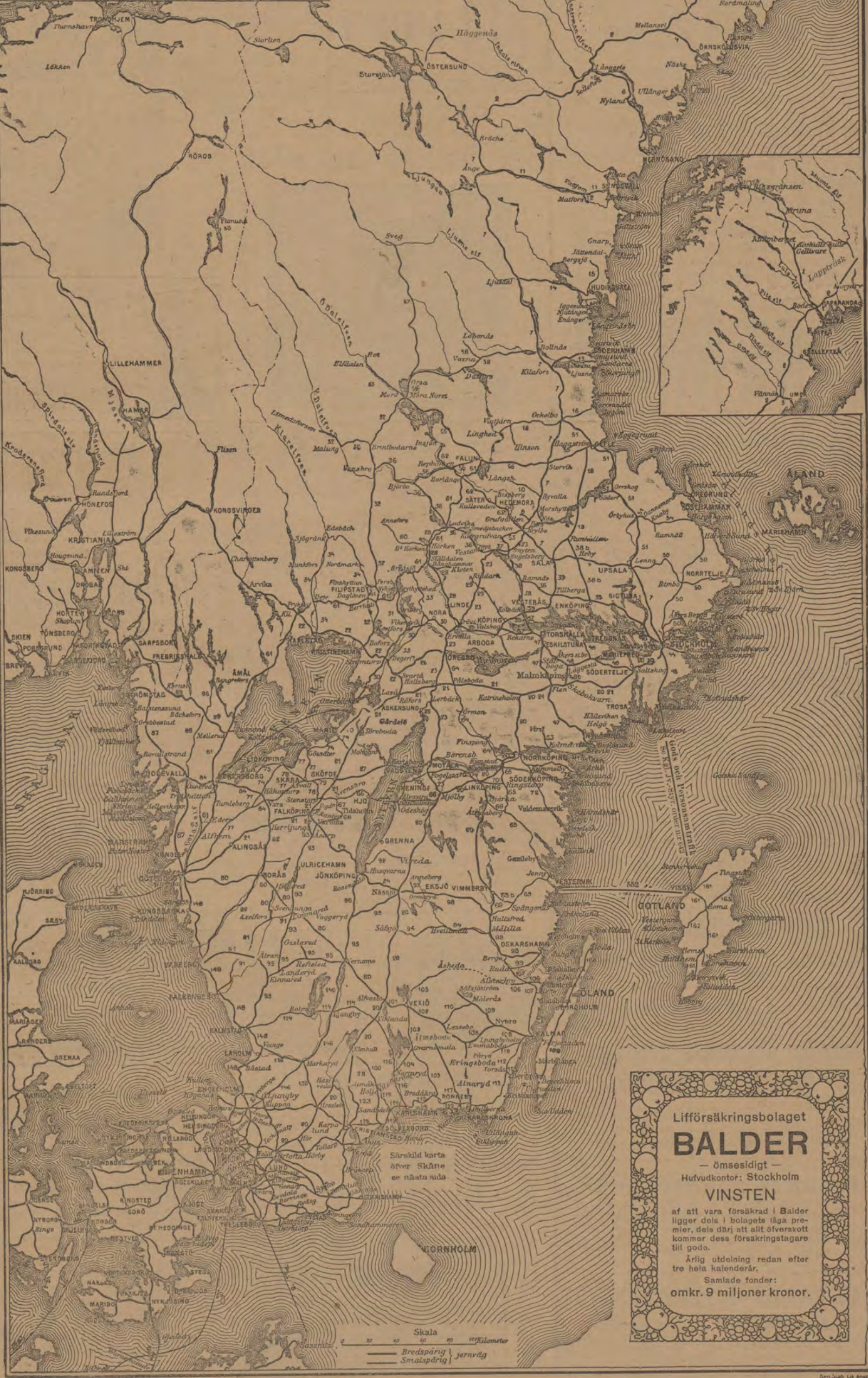
Aktiebolaget STOCKHOLMS HANDELSBANK
Grundfond Kr. 21,000,000
Reservfond och andra till framtida förfogande afsedda medel Cirka " 24,000,000
Drifver alla slag af bankbröfse.

Spedition och Ångbåtsexpedition
(Etablerad sedan 1852).
F. O. KLINGSTRÖM
LÜBECK och HAMBURG.

Original-Odhner-Räkneskinnen
Starkast af alla räkneskinnen, då materialet är svenskt. Profmaskiner tillhandahållas kostnadsfritt hos **A.-B. HADAR SCHMIDT**, Representant för Sverige och Norge. Allm. 183 94.
Vasagatan 40, Stockholm.
Drifliga och respektable agenter antagas.

Järnvägskarta öfver Sverige

Siffrorna vid järnvägslinjerna hänvisa till resp. Järnvägstabeller



Lifförsäkringsbolaget
BALDER
— ömsesidigt —
Hufvudkontor: Stockholm
VINSTEN
af att vara försäkrad i Balder ligger dels i bolagets låga premier, dels därjätt allt öfverskott kommer dess försäkringstagare till godo.
Ärlig utdelning redan efter tre hela kalenderår.
Samlade fonder:
omkr. 9 miljoner kronor.

Om direkta biljetter till utlandet se sid. 7. ZONTAXOR M. M. se sid. 6. 7

Gör ett besök!

eller skriv efter katalog ifrån

Paul U. Bergströms A.-B.

Stockholm, Drottninggatan 74 & 76.
Hörnet af Kungsgatan.

Största specialaffär i Herrartiklar.
Alltid Nyheter!

Afdelningar för:

Finaste Herr-Skrädderi
efter Engelskt mönster.

Fullständig Herrekipering.

Specialité:

HATTAR. Alla sorters Underkläder. **KEMBELS SKODON.**
Reseffekter, Säng-, Res- och Håst-Filtar.

Eleganta och välgjorda **Herr-Kläder**

i högfina och medelkvaliteer.

Kavaj-Kostymer fr. 28 Kr. **Öfver-Rockar** fr. 30 Kr.
till 70 Kr. till 100 Kr.

Sport- och Hvardags-Kostymer, Smoking-, Bonjour- och
Frack-Kostymer, Ullstrar, Regyrockar, Sport-, Res- och
Promenad-PÄLSAR.

Bättre Gosskläder i alla storlekar.

Förstklassiga prima varor! Billiga bestämda priser!

Hurra-a-a-h för



Collan-Gjån



DUFF'S LIQUEUR WHISKY

MACLEAY, DUFF & Co., GLASGOW.

Generalagent

J. GRANGREN, Stockholm
Narvavägen 24 :: Rikstel. 5878.

AKTIEBOLAGET Skandinaviska Trädgårdinfabriken TANGEN

pr STOCKHOLM

söker i utlandet energiska
och för svensk export in-
tresserade agenter och
återförsäljare.

BEGÄR ALLTID

SVENSKT



Sveabadets simhallar.



Stockholm.

83 Sveavägen.

MEJERIER

anläggas och monteras med bästa,
modernaste och mest ekonomiska
maskiner och redskap af

STEN ERICSSON'S EFTERTR.

VASAGATAN 3 - STOCKHOLM

Lager af alla slags mejeritillsatser.

Riks 30 30. Katalog på begäran. Allm. 4 19.

Aktiebol. NORDISKA KREDITBANKEN
DROTTNINGGATAN 1, STOCKHOLM.

Kapital kr. 5,000,000.

Reserver „ 2,000,000.

Utfärdar

Resekreditiv

på alla större platser och turistorter
öfver hela världen. Köper och säljer
utländska mynt och sedlar.

Afdelningskontor:

Eskilstuna och Vaxholm.

A. B. STOCKHOLMS PATENTBYRÅ
K. Y. ZACCO & E. H. BRUHN

Patentombud: Ingeniör E. Svanqvist. Ombesörjer
uttagning af patent, registrering af varumärken
mönster eller modeller i alla länder. Utfört öfver
20,000 sådana uppdrag. Etabl. 1879. Tigr-adr:
Invention. Tel. Riks. 382. Allm. 78 09.

VASAGATAN 7. STOCKHOLM



Ilexpressens

Emballeringar, transporter och flyttningar.

Ilexpressens bud äro de snabbaste.

Stockholm, 12 Mäster-Samuelsgatan.

Rikstel. 67 43, Allm. T. 6503 och 11686.

Glaciolpreparaten

Hårtinktur,
Hårvatten,
Munvatten,
Tandkräm.

Enastående friskhet! Starkt antiseptiska!

Tillverkas å svenskt apotek af kemiskt rena
ingredienser! Med intyg af och under kontroll
af Svensk läkare.

Bör således vinna allmänhetens fulla förtroende.

Billströms

Hofblomsterhandel,

Stureplan 4, Stockholm,

rekommenderar sina välbundna, erkänt smakfulla

Begravningskransar.

De sällsyntaste och finaste blommor från egna växt-
hus och trädgårdar.

Allm. Tel. 5739. Riks 1409.

Antika möbler, antika kristallkronor, guld, silver, glas,
porslin och målningar m. m. uppköpas och försäljas af

Svenska Konstsamlareföreningens

Försäljnings-Aktiebolag

STOCKHOLM

Hamngatan 1 a (invid Berzelii park).

Allm. Tel. 245 30. Rikstelefon 47 82.

Resande till Stockholm.

Tvätta och prätta Edra kostymer och dräkter hos
Stockholms Färgeri & Kem. Tvättanstalt.
Butiker för emottagning af gods i alla stadsdelar.
Allm. Tel. 1496. Rikstel. 76 17.

Snabbaste expedition på platsen

GRAND PENSIONAT

Strandvägen 7 A, Stockholm

Telefon Riks: 3169; 2508. Allm.: 547, 873.
Telegramadr.: Dehpensionat.

G. U. Heurlin & Co

(K. E. Ringholm)

SKRÄDDERI-AFFÄR

Biblioteksgatan 6 o. 8.

Stockholm.



TURBINFABRIKEN, FINSHYTTAN.

Levererar alla slags vattenturbiner.

Ny tillverkning af
ytterligt snabbgående typer.

Levereras billiga och goda
Regulatorer.

Fabrikens arbetsledare, äldre vattenvärksbyggare, lemna på begäran råd och upplysningar

Egen profningsanstalt med direkt
vattenmätning i reservoar

för bestämmande af turbinernas
verkningsgrad.

P. L. ÅKERMAN & LUNDS Orgel Fabriks A.-B.

Kunsl. Hofleverantör.

Allm. 86. Riks 26. SUNDBYBERG.

Kyrkoorglar. Orgelharmonier. Högsta utmärkelser.
Af sakkunnige lofordas ton. Förmånliga betalningsvillkor.
Begär kostnadsförslag och prisuppgift.

A.-B. M. Færden

Specialité: Värmeledningar.



Riks Tel. 3433 Allm. Tel. 11980

Eriksbergsgatan 5 o. 7, Stockholm.

PATENT WALDEMAR BOMAN
Ingeniör
Medlem af Svenska Patentombuds-föreningen
ROSENBAD 2 BYRÅ
STOCKHOLM.

Aktiebolaget

Gustafsbergs Fabriks Intresenter,

Gustafsberg,

tillverkar alla sorters Porslin enligt rikhaltigt priskurant
såsom:

Bordsviser, äkta, opak, granit och ordinära
Kaffe- och Téserviser, äkta, opak, granit och ordinära;
Tvättserviser, af många olika slag; samt en mångfald
andra artiklar.

Dessutom tillverkas enligt särskilda priskuranter:
Parian,
Konst- och Lyxartiklar i helt hvitt eller dekoreradt
porslin, äfvensom Majolika, Sgraffito, Lyster,
Stengods etc.
Sanitetsgods samt
Isolatorer och andra elektriska artiklar af porslin.

Proflager såväl vid Fabriken som i Utställningsloka-
len Kungsträdgårdsg. N:o 2 A, Stockholm.

Large alphabetical register table listing names and addresses across various Swedish municipalities like Göteborg, Kungälv, and Alingsås.

Hotel, Pensionat, Rum för resande och Gästgivarregårdar (Ggfv.) i Sverige.

Table listing hotels, pensions, and guest houses across Sweden, including locations like Göteborg, Kungälv, and Alingsås.

Large alphabetical register table listing names and addresses across various Swedish municipalities.

Almänna Lif- försäkringsbolaget

Strandvägen 5 A, Stockholm.

Forts. fr. sid. 4

Hotel, Pensionat.

Rum för resande och Gästgivarvärdar (Ggfv.) i Sverige.

Table listing hotels, pensions, and guest houses across Sweden, including names, locations, and contact information.

Stockholm grundad år 1784 - Storkyrkobrinken 11 - Pupillkassan, meddelar familjeförsörjare försäkring för pension åt efterlevande. Prospekt portofritt.

Main table with columns for Zon, Kilometer, Biljettpris, and Personbiljetter. It lists various routes and their corresponding fares.

Erhållet å resgodis. Hvarje resande - atom innehåfvare af parti- eller månadsbiljetter - åger att utan särskild afgift medföra resgodis till en vikt af högst 25 kg. Barn, för hvilka erhållet half afgift, åger medföra resgodis till en vikt af högst 12 kg.

Zontaxa C, D, E, F, G tables. Each table shows routes and fares for different zones.

Zontaxa H table. Shows routes and fares for zone H.

Zontaxa I, J, K, L, M, N, O tables. Shows routes and fares for zones I through O.

Belfrages Pensionat & Hotel 2 Brunkebergstorg 2 Stockholm. Advertisement for a pension and hotel.

Bestämmelser rörande befordring af resande. Statens järnvägar.

Detailed text containing regulations for passengers, including rules for tickets, baggage, and travel procedures. It covers topics like ticket validity, baggage weight, and station procedures.

Vertical text on the far right edge of the page, possibly a continuation of the regulations or a separate notice.

1. Luleå-Riksgränsen (Narvik). Table with columns for station names, kilometers, and train numbers. Includes routes like Fr. Luleå, Gammelstad, and various express services.

(Narvik) Riksgränsen-Luleå. Table with columns for station names, kilometers, and train numbers. Includes routes like Fr. Riksgränsen, Vassijokk, and various express services.

3. Vännäs-Umeå. Table with columns for station names, kilometers, and train numbers. Includes routes like Fr. Stockholm C. 7, Luleå 1, 2, and various express services.

Linderoths Urfabrik. Advertisement for various products including Tornur, Stationsur, Elektriska ur, Vaktkontroll-ur, and Fick-Ur. Includes contact information for Stockholm.

Gällivare-Malmberget. Table with columns for station names, kilometers, and train numbers. Includes routes like Fr. Gällivare, Malmberget, and various express services.

Malmberget-Gällivare. Table with columns for station names, kilometers, and train numbers. Includes routes like Fr. Malmberget, Gällivare, and various express services.

4. Mellansel-Örnsköldsvik. Table with columns for station names, kilometers, and train numbers. Includes routes like Fr. Stockholm C. 1, 2, Luleå 1, 2, and various express services.

Anvisningar rörande Jul- o. Påsktrafiken. Advertisement for Christmas and Easter traffic, including contact information for Stockholm.

Gällivare-Koskulls kulle. Table with columns for station names, kilometers, and train numbers. Includes routes like Fr. Gällivare, Koskulls kulle, and various express services.

Koskulls kulle-Gällivare. Table with columns for station names, kilometers, and train numbers. Includes routes like Fr. Koskulls kulle, Gällivare, and various express services.

5. Långsele-Sollefteå. Table with columns for station names, kilometers, and train numbers. Includes routes like Fr. Stockholm 1, 2, Östersund 1, 2, Sundsvall 1, 2, and various express services.

Sollefteå-Långsele. Table with columns for station names, kilometers, and train numbers. Includes routes like Fr. Härnösand 6, Sollefteå, and various express services.

2. Bräcke-Lapträsk (Biljettpris taxa A sid. 6.) Lapträsk-Bräcke. Table with columns for station names, kilometers, and train numbers. Includes routes like Fr. Stockholm 1, Östersund 1, Sundsvall 1, 2, and various express services.

6. Härnösand-Sollefteå. Table with columns for station names, kilometers, and train numbers. Includes routes like Fr. Härnösand, Sollefteå, and various express services.

Sollefteå-Härnösand. Table with columns for station names, kilometers, and train numbers. Includes routes like Fr. Stockholm C. 1, 2, 5, Bräcke 2, 5, Långsele 5, and various express services.

Hotel Fyris (Privathotell) 53 Drottninggatan, Stockholm. Advertisement for the hotel, including contact information and a list of services.

Table with columns for station names, kilometers, and train numbers. Includes routes like Fr. Stockholm 1, Östersund 1, Sundsvall 1, 2, and various express services.

Table with columns for station names, kilometers, and train numbers. Includes routes like Fr. Stockholm 1, Östersund 1, Sundsvall 1, 2, and various express services.

Table with columns for station names, kilometers, and train numbers. Includes routes like Fr. Stockholm C. 1, 2, 5, Bräcke 2, 5, Långsele 5, and various express services.

Persontag Stockholm-Väsby. III klass. Table with columns for station names, kilometers, and train numbers. Includes routes like Fr. Stockholm C., Karlberg, Tomtebodan, Hagalund, Järvå, Tureberg, Norrviken, Rotebro, and various express services.

Tab. 7.

Stockholm—Storlien (Trondhjem).

(Trondhjem) Storlien—Stockholm.

Main table with multiple columns for train routes, stations, and times. Includes sub-sections for 'Anvisningar rörande jul- och påsktrafiken' and 'Biljettprisenligt zontaxa, se tab. A sid. 6.'.

Directa tåg mellan Luleå och Stockholm i N 21 och 22, 501 och 502; mellan Östersund och Sundsvall i N 551 och 552. Directa tåg mellan Stockholm o. Stockholm i N 453/23 o. 24/54, Sundsvall i N 453/23 o. 24/54, Sundsvall i N 453/23 o. 24/54, Sundsvall i N 453/23 o. 24/54.

Biljettprisenligt zontaxa, se tab. A sid. 6.

Anvisningar rörande jul- och påsktrafiken se sid. 50.

Anvisningar rörande jul- och påsktrafiken se sid. 50.

Endast resande från Fors, Morshyttan, Horndal, Byvalla och Torsåker äga rätt till resande från Sundsvallslinjen. Går närmsta till den 21-24 dec. Går närmsta till den 21-24 dec. Går närmsta till den 21-24 dec.

8. Fors—Grufgården. Table with columns for station names, distances, and ticket prices.

9. Näs—Morshyttan. Table with columns for station names, distances, and ticket prices.

10. Långshyttan—Byvalla. Table with columns for station names, distances, and ticket prices.

11. Ånge—Sundsvall. Table with columns for station names, distances, and ticket prices.

12. Matfors—Vattjom. Table with columns for station names, distances, and ticket prices.

13. Kilafors—Söderhamn—Stugsund. Table with columns for station names, distances, and ticket prices.

14. Ljusdal—Hudiksvall. Table with columns for station names, distances, and ticket prices.

15. Bergsjö—Hudiksvall. Table with columns for station names, distances, and ticket prices.

16. Lingham—Norrundet. Table with columns for station names, distances, and ticket prices.

17. Östersund—Häggenås. Table with columns for station names, distances, and ticket prices.

18. Gäfle—Gysinge—Sala. Table with columns for station names, distances, and ticket prices.

Table with columns for station names, distances, and ticket prices, likely a continuation of line 18.

Table with columns for station names, distances, and ticket prices, likely a continuation of line 16.

Table with columns for station names, distances, and ticket prices, likely a continuation of line 17.

Table with columns for station names, distances, and ticket prices, likely a continuation of line 18.

Table with columns for station names, distances, and ticket prices, likely a continuation of line 18.

Table with columns for station names, distances, and ticket prices, likely a continuation of line 16.

Table with columns for station names, distances, and ticket prices, likely a continuation of line 17.

Table with columns for station names, distances, and ticket prices, likely a continuation of line 18.

Table with columns for station names, distances, and ticket prices, likely a continuation of line 18.

Table with columns for station names, distances, and ticket prices, likely a continuation of line 16.

Table with columns for station names, distances, and ticket prices, likely a continuation of line 17.

Table with columns for station names, distances, and ticket prices, likely a continuation of line 18.

Table with columns for station names, distances, and ticket prices, likely a continuation of line 18.

Hotel Horn. Stockholm, Malmorgsgatan 6. Centralt läge, straxt invid Gust. Ad. torg. Comfortabelt inredda, ljusa och trevliga rum från 2 Kr. till bägre pris. Elektrisk belysning. Rumstelefoner. Vördsamt G. J. Karlsson.

Resande, som inneha... Biljettpris enligt zontaxa, se tab. A, sid. 6. Resande, som inneha... Biljettpris enligt zontaxa, se tab. A, sid. 6.

Biljettpris enligt zontaxa, se tab. A, sid. 6. Resande, som inneha... Biljettpris enligt zontaxa, se tab. A, sid. 6.

Biljettpris enligt zontaxa, se tab. A, sid. 6. Resande, som inneha... Biljettpris enligt zontaxa, se tab. A, sid. 6.

STOMATOL FRISKA, STARKA, Prls. Bekvämt att medföra på resor. GRAND HOTEL TRONDHJEM Rekommenderas. Edv. Holte. ROSÉNS PENSIONAT Grefthuregatan 22. STOCKHOLM. Smålandsgatan 28. Tyst och centralt läge. Sömförliga rum. - Hiss. - Elektrisk belysning. Allm. Tel. 115 91 & 153 76. Rikstel. 97 82. Ottomaner monterade, med kuddar och öfverkast, fr. kr. 100. Ill. katalog franko. Engelska Magasinet. Specialtillverkning. 31 DROTTNINGGATAN 31 STOCKHOLM SVENSKA BOKTRYCKERI-AKTIEBOLAGET KLARBERGSGATAN 54 STOCKHOLM utför allt slags BOK-, ILLUSTRATIONS- OCH ACCIDENSTRYCK Facila priser, snabb leverans.



20 a. Stockholm—Malmö—Trälleborg—Sassnitz. (Biljettpris zontaxa A sid. 6).

Jultåg.

Main railway timetable table with columns for station names (e.g., Stockholm S., Huddinge, Tumba, etc.), train numbers, and fares for different classes (I, II, III). Includes various notes and special conditions.

Att observera vid läsandet af vidstående tabell. Mellan Stockholm-Gnesta gå dessutom en hel del andra tåg. Fullständig tidtabell för dessa se tabell 21 a sid. 16.

Att resande endast få afstiga tåg. Att resande endast få påstiga tåg.

Direkta tåg: Stockholm—Malmö i N° 1, 7, 11, 301. Direkta vagnar: Stockholm—Alfvesta i N° 51 och 421; Stockholm—Karlshamn i N° 11; Stockholm—Trälleborg i N° 1 o. 7; Stockholm—Linköping i N° 65, 831; Stockholm—Mjölby i N° 53/411; Stockholm—Norrköping i N° 55/413; Stockholm—Karlshamn—Jonköping i N° 415; Kristianstad—Malmö i N° 309, 337 o. 313.

Direkta tåg: OBS! Centraluppvärmning Inga drickspengar. Ny innehavare: AUGUSTA JOHNSON Förut inneh. af Stadshuset i Västerås.

Direkta tåg: OBS! Centraluppvärmning Inga drickspengar. Ny innehavare: AUGUSTA JOHNSON Förut inneh. af Stadshuset i Västerås.

Direkta tåg: OBS! Centraluppvärmning Inga drickspengar. Ny innehavare: AUGUSTA JOHNSON Förut inneh. af Stadshuset i Västerås.

Direkta tåg: OBS! Centraluppvärmning Inga drickspengar. Ny innehavare: AUGUSTA JOHNSON Förut inneh. af Stadshuset i Västerås.

Direkta tåg: OBS! Centraluppvärmning Inga drickspengar. Ny innehavare: AUGUSTA JOHNSON Förut inneh. af Stadshuset i Västerås.

Hotel Continental Stockholm mitt emot centralstationen. Hj. Tornblad.

HOTEL BELLMAN Stockholms billigaste 1sta klass, fint möblerade rum från 1:50 till högre pris. 6 Klara Norra Kyrkogata 6. 3 minuter från Centralen. Rikstel. 9188. Vaktmästare möter vid tåg.

HOTEL HELLMAN Bryggaregatan 5 STOCKHOLM. Propra och tysta rum till billiga priser. Enkelrum från 1:75 till högre priser. OBS! Centraluppvärmning Inga drickspengar. Ny innehavare: AUGUSTA JOHNSON Förut inneh. af Stadshuset i Västerås.

Hotel Ahlin Stockholm. Klara Norra Kyrkogata 20. 3 minuters väg från Centralstation. Väl möblerade rum från 1 kr. till högre pris. Allm. Telefon 20118. Rikst. 7195. C. Ahlin.

Första Klass Privathôtel Birger Jarlsgatan 8. (Stockholms förmärsta gata). Moderata priser. Telefon i alla rummen. Rikst. 44.01. 7259. Allm. 12539. Edla Carlsson.

Köp ingen Skylt förrän Ni inhämtat upplysning å ljusskylten :: "ECLIPSE" (Patent). Billig enkel, effektiv! Ingen driftkostnad! Flera olika färger med endast en lampa. Levererad till de flesta kulturstater i världen. Kan bes s varje afton å vår utsälning :: 6 NYBROGATAN 6 E. C. Jansson & Co. Stockholm Ö. Rikst. 13594. Allm. 2073. Rikst. Ö. 1050. Allm. Ö. 5519. Svensk uppfinning! Svensk tillverkning!

Anvisningar rörande jul- och påsktrafiken se sid. 50.

Smedman den äldres Handelsskola. Grundad 1857.

Harduansmakaregatan 4, Stockholm C.

Fullst. handelsläroverk med aff. för bank, handel och industi. Elever mottagas när som helst under pågående termin.

Bezir prospect R t 8059 A t 4940.

Stockholm—Malmö—Trällebörg—Sassnitz. (Biljettpriis zontaxa A sid. 6). Jultåg. Anvisningar rörande Jul- och Påsktrafiken se sid. 50.

Att observera vid läsandet af vidstående tabell. Obs.! Raulklint framför ett tåg be- tyder, att I och II klass sofvagnar medföras.

Hotel och Pensionat von PLATEN Stockholm, 16 Kungsgatan 16 (strax vid Drottningg.) II tr. (hiss).

HOTEL GUSTAF ADOLF Regeringsgatan 13, Stockholm. Rekommenderas i ärade resandes hägkomst.

Kruses Hôtel Stockholm—Malmö Köpenhamn med snälltåg nr 1 o. II. Resande, hvilka innehafva genomgående biljetter för resa vare sig mell. svenska stationer o. stationer bortom Köpenhamn eller mell. svenska stationer norr om Älmhult o. Köpenhamn, äfvensom af dylika res. medfördt landresgods, befordr. kostnadsfritt med omnibus mellan stations järnvägsstation i Malmö och tilläggsplassen för Änglärjan därstädes.

Privat hem för resande Klarabergsgatan 56 STOCKHOLM 1 minut från centralen. Värmöblerade, hemtrefliga, tysta och ogenerade rum nr. 125 tift högre pris.

OBSERVERA! Lokaltåg Lund Malmö & särskild tabell under denna.

Lokaltåg Lund—Malmö. Fr. Lund ... Uppåkra ... Akarp ... Arlöf ... Till Malmö ...

Ångfärja Malmö—Köpenhamn. Fr. Stockholm G. ... Berlin Stett. öfv. Sassnitz ... Afg. Malmö ... Ank. Köpenhamn Ö. Frihamnen ...

Anvisningar rörande jul- och påsktrafiken se sid. 50.

Skandinavien—Kontinenten Öresundsångbåtarne. Tilläggsplats midt emot järnvägsstationen, endast 2 minuters gång. MALMÖ—KÖPENHAMN. Fr. Malmö kl. 8.15, 11.15, 1.15, 3.15, 6.00.

Nutidens tre ledande hotell BERLIN Hotel Baltic Midt emot Stettiner Bahnhof. 7 min. fr. Unter den Linden. Nytt förstkl. skandinaviskt hotell. Rum från Mk. 2.50. Rum med privatbad från Mk. 4.50. Moderna sanitära anordningar. Svensk betjäning. Svenska tidningar. Telegramadress: Hobaltic Berlin. Ägare: Berliner Hotel-Gesellschaft (Kaiserhof) Berlin. Hotel der Kaiserhof Rum från 5 Mark och högre, med badrum och toalett från 12 Mark. HAMBURG Hotel Atlantic Restaurant PFORDTE Rum från 4 Mark och högre, med badrum och toalett från 10 Mark.

Central-Hotellet KLARBERGSGATAN 31, STOCKHOLM (2 min. från Centralstationen) NYTT, ELEGANT, TYST och HEMTREFLIGT. Innehafvare John Wardehl.

HOTEL SVECIA I KL. PRIVAT-HOTELL, STOCKHOLM Biblioteksgatan 6 & 8 (invid Norrmalmstorg). Frukostar. — Hiss. — Badrum. — Elektriskt ljus. Centralt och tidsenligt. — Moderata priser. Rikstel. 61 81. Allm. Tel. 63 47. Innehafvare A. von Plomgren.

Hotell och Pensionat Birger Jarl I:sta klass Birger Jarlsgatan 27, 2 tr. (vid Stureplan). (samma hus som Intima Teatern) Komfortabla rum. Moderata priser. Riks 72 27. Allm. Tel. 195 67.

Hotell och pensionat Nordstjärnan Drottninggatan 10, STOCKHOLM 3 min. från station Rikstel. 86 85. Allm. Tel. 97 33. Centralt läge. Nyreparerade, nymöblerade rum med elektriskt ljus och telefoner. Moderata priser. Ny regim. Alida Gidén.

HOTEL STANDARD Drottninggatan 66, Stockholm. 5 min. från Centralstation. Tysta, hemtrefliga rum med all modern komfort från 2 kr. till högre priser. Hiss. Bad Frukost. Riks och Allm. telefon 48 82.

20 b. Sassnitz-Trälleborg-Malmö-Stockholm. (Biljettpre zontaxa A sid. 6.)															Jultåg.		Ångfärja Köpenhamn-Malmö.			
																	Fr. Hamburg H. ... 7720 913			
																	Fr. Berlin, Stett. (öf. Warnem.) ... 7702 849			
																	Fr. Köpenhamn Ö. (Österbro) ... 522 7100 722			
																	Atl. Köpenhamn Ö., Frihamnen. 522 1110 745			
																	Ank. Malmö ... 710 1235 910			
																	Till Berlin, Stett. (öf. Sassnitz). 622 ... 835			
																	Stockholm ... 622 652 835			
																	Lokaltåg Malmö-Lund.			
																	Fr. Malmö ... 650 910 1110 210 410 510			
																	Årslöf ... 650 910 1110 210 410 510			
																	Åkarp ... 705 965 1125 225 425 525			
																	Uppåkra ... 709 929 1129 229 429 529			
																	Till Lund ... 714 934 1134 234 434 534			
																	Lokaltåg Malmö-Lund se oifvan.			
																	Att observera vid läsandet af vidstående tabell.			
																	a Att tåget stannar för resandes afstigande.			
																	b Att tåget stannar för resandes påstigande.			
																	c Resande från utlandet via Sassnitz-Trälleborg få äfven afstiga.			
																	Direkta tåg: Malmö-Stock. i N:o 2, 5, 12 o. 302.			
																	Direkta vagnar: Alfvesta-Stockholm i N:o 422 o. 56; Trälleborg-Stock. i N:o 2 o. 8; Hälsingborg-Stock. i N:o 12 (endast II klass); Karlskrona-Stockholm i N:o 12; Mjölby-Stockholm i N:o 412 o. 54; Malmö-Kristianstad i N:o 310, 314, 316			
																	Restaurationsvagn Malmö-Stockholm med 6 siffror tag 8 för I, II och III klass passagerare. Direkta vagnar mellan Berlin och Stockh. via Sassnitz-Trälleborg framföres sålunda: i tågen 2 o. 8, I, II och III klass ittavnar samt o. II klass vagnar, hvilka gå såsom sofvagnar i tåg 2 mellan Malmö o. Stockholm samt i tåg 8 mellan Berlin och Malmö. Till Malmö framgår direkt kombinerad I o. II klass sofv. o. I (öm dagen), II och III klass sittvagn från Hamburg i tågen 2 och 8, hvarför resande från Hamburg endast behöfva byta vagn en gång, antingen under färden Sassnitz-Malmö eller i Malmö			
																	Obs! Ranklinie framför ett tåg betyder, att I och II klass sofvagnar medföras.			
																	Malmö-Stockholm i N:o 2 o. 12; Köpenhamn-Stockholm i N:o 2; Näsåfva-Stockholm i N:o 302; Hälsingborg-Stockholm i N:o 12; Karlskrona-Alfvesta-Stockholm i N:o 12.			
																	GRAND HOTEL HAGLUND GÖTEBORG. Platsens största och elegantaste hotel. Fullständigt ombyggt och nymonterat. Komfortabla med all nutida komfort inredda resanderum med privata bad och toilettrum med varmt och kallt vatten. Central-uppvärming. Nyinredda eleganta Läs-, Skrif- och Konversationsrum. Rum från Kr. 3.-.			
																	HOTEL GÖTA KÄLLARE Lämpigaste hotell för affärsresande. Rum från Kr. 2.-. Telefon i alla rum. Välrenommerat svenskt kök.			
																	Hotell Germania STOCKHOLM Gustaf Adolfs Torg 18 & 20 50 hemtrefliga, med telefoner försedda resanderum mot söder och härlig utsikt öfver Strömmen och kungl. slottet. Moderata priser! Punktlig betjäning! Allm. tel. 7000 & 613. Riks. tel. Germanias växels. Cérèse Hultgren.			
<p align="center">Anvisningar rörande jul- och påsk-trafiken se sid. 50.</p>																				
<p align="center">Forts. nästa sida.</p>																				

Grand Hôtel

beläget midt emot Kungl. Slottet och

Grand Hôtel Royal

Stockholm

med sina resanderum, vackra trädgård, vattenfontäner, musik, caféer, restauranter, kallbufféer & boulevardservering, rekommenderas den ärade allmänheten

Direktionen.

HOTEL RYDBERG

STOCKHOLM

Gustaf Adolfs torg.

Elektriskt ljus i - - Rikts- & Allm. Tel.
hvarje rum - - - Personhiss - - -
Läsesalong - - - Badrum - - -

Omnibus möter vid tåg och båtar.

Elegant Festvåning för bröllop, Middagar och Baler. Stockholms mest gouterade - - - och eleganta Matsal - - -

Musik-Café & American Bar.

Aug. Åhlfeldt.

Stockholms billigaste hotell är

Automat-Hotellet

22 Vesterlånggatan 22.

28 propra rum med goda sängar I: 50 per dygn.
Per månad billigare.

Billigt. Hederligt. Billigt.

Allm. Telefon 2145.

Hotel Kanan

Stockholm

25 Gamla Kungsholmsbrogatan 25.

nära Centralstationen (strax vid Vasagatan och spårvagnen).

Propra och tysta rum. Moderata priser.

Allm. tel. 72 57. Rikstel. 14 12.
JOH. ERIKSSON.

HOTEL GERMANIA

STOCKHOLM

Gustaf Adolfs Torg 18 & 20

50 hemtrefliga, med telefoner försedda resanderum mot söder och härlig utsikt öfver Strömmen och kungl. slottet. Moderata priser! Punktlig betjäning! Allm. tel. 7000 & 613. Riks. tel. Germanias växels. Cérèse Hultgren.

AUSKUNFTEI & INCASSO-BUREAU für SCHWEDEN und NORWEGEN:
ERIK LUNDINS JURIDISKA BYRÅ, STOCKHOLM,
DROTTNINGGATAN N:o 2.

(Biljettpris zontaxa A sid. 6.)

Sassnitz—Trälleborg—Malmö—Stockholm.

Fortf. fr. föreg. sida.

Km.	a	b	c	d	e	f	g	h	i	j	k	l	m	n	Jultåg.
Fr. Kalmar 107, 90, 99, 69	635	250	Tåg Nö 2 med för III kl. endast för resande från atlandet.
» Hjalmsjö 69	1025	725	635 :250
» Hjo 66	1235	1025 :725
» Fågelsta 70	1042	1042
Fr. Linköping	210	184	635 :250
» Rydå	1025 :725
» Långhem	1042
» Gårdå
Till Norsholm

Att observera vid läsandet af vidstående tab.

Restaurationsvagn medföljer tåg Nö 2 o. 10 för I, II o. III kl. passagerare.

Endast för resande, som innehåva direkta biljetter från utlandet.

Obs.! Ranklinie framför ett tåg betyder att I o. II kl. sofvagnar medföras.

Obs.! Mellan Gnesta—Stockholm gå dessutom en hel del andra tåg. Fullständig tidtabell för dessa se tabell 21 b sid. 18.

MUNK-LIKÖR



BÉNÉDICTINE

VÄLSMAKANDE HÄLSOSAM.

Försklassigt och hemtrefligt!

Hotel Kronprinsens Annex

(f. d. SKANDIA)

Drottninggatan 25, STOCKHOLM.

OBS. Resanderum för 2.25.

Samma regim som Hotel och Restaurant Kronprinsen.

Akademi Hotellet

Jakobsgatan 24, Stockholm,

Rikstel. 17 49, 12 30. Allm. 53 31.

2 minuter från Centralstationen och Gust. Ad. Torg, invid Konstakademien. Nytt, komfortabelt, tyst läge, elektrisk belysning, centraluppvärmning, bad och hiss.

Rum från kr. 1:75. Rekommenderas.

Oscarria

Bästa fabrikat af Good Year-Wells

SKODON

Moderna praktiska modeller.

Anvisningar rörande jul- och påsktrafiken se sid. 50.

Förbundet mellan Sveriges Kristliga Föreningar af Unge Män

- (112 föreningar med 10,000 medlemmar)
- erbjuder unge män följande fördelar på nedanstående platser:
- B. betydligt af föreningen har egen byggnad, H. fullständigt hotell, K. kafé, L. läsrum, M. matservering, R. rum för unge män.
- L. M. Borås K. F. U. M., f. d. Hotel Metropol.
 - B. L. M. Göteborgs K. F. U. M., Parkgatan 11.
 - L. K. K. Y. F., »Libanon», Skolgatan 2.
 - B. L. Helsingborg K. F. U. M., Södra Kyrkog. 24.
 - B. L. M. R. Jönköpings K. Y. F., Östra Storgatan 38.
 - B. L. Karlshamns K. F. U. M.
 - L. Karlskrona K. F. U. M., Ronnebygatan 34.
 - L. M. K. Karlstads K. F. U. M., V. Torggatan 4.
 - B. L. Kristinehamns K. F. U. M., Kungsgatan.
 - L. Lunds K. F. U. M., St. Algatan 8.
 - L. Malmö K. F. U. M., Södergatan 15.
 - L. M. Norrköpings K. F. U. M., G:la Rådstugatan 30.
 - B. H. L. Stockholms K. F. U. M., Norr, Birg. Jarlsg. 35.
 - B. L. R. K. Y. F., Bryggaregatan 10.
 - L. Uppsala K. F. U. M., Riddaretorget 5.
 - B. L. M. Östersunds K. F. U. M., Kyrkogatan 80.

Williams Affischerings-Aktiebolag, STOCKHOLM

Jakobstorg N:o 1 (vid Gustaf Adolfs torg)

Annonsering i såväl statens som enskilda

Bästa och billigaste sätt att annonsera är och förblir **järnvägar.**

genom **Williams Affischerings-Aktiebolag.**



BESÖK Stockholms Centralstations Restaurant.

BUFFET med varma och kalla köttretter, smörgåsar, frukt, konditorivaror, haffe, te, fatöl, läskedrycker, viner.

FULLSTÄNDIG RESTAURANT.

Frukostar. Middagar. Supéer.

HOTEL SAVOY

18 Norrmalmstorg 18

A. Tel. 6984 STOCKHOLM. Rikstel. 24 58

6854

Rum från kr. 1:50 till högre priser. Tel. i rummen.

Fröken Carlesons Pensionat & Hotell

29 Birger Jarlsgatan 29.

Midt emot Humlegården. Stockholm.

Riks. 115 95 Allm. 84 18

Tel.-adr.: Tjugunian.

Första klass! Hiss! El. ljus! Tel. i alla rum! Comfortabelt och hemtrefligt! Godt bord! Moderata priser!

"KAISERHOF"

5 Norrlandsgatan, 3 häuser vom Kungsträdgården, STOCKHOLM.

Frühschoppen vom 9-4. ☉ ☉ ☉ ☉

☉ ☉ ☉ ☉ Gute Bürgerliche Küche.

Stockholms populäraste Bierstube.

A. SCHULZE.

Rosenbad,

Stockholms populära restaurant

rekommenderas.

Största lager

Klädningsstyger

BRUNKEBERGS MANUFAKTUR-MAGASIN

Kungl. Hofleverantör.

STOCKHOLM.

BILLIGA PRISER!

GODA VAROR!

Profver på begäran franco. — Sändningar öfver 20 Kronors värde franco.

Siden och ylle

PARK HOTELL

Snedt emot Stockholms Central.

Nytt, fint, första klass hotell, med mycket moderata priser.

Två stycken personhissar, Raxsalong, Badrum, W. C., Läs- och skrifrum, Salong, Rökrum, Restaurant & Kafé Centralt läge (midt emot Centralparken) med härlig utsikt.

100 tysta, väl möblerade och matbelagda rum med schäsong elektrisk belysning, värmeledning, telefon, samt varmt o. kallt vatten i särskild toalett i en mängd prisligen allt efter storlek och möblering från kr. 2 till kr. 10.

Stora uppknappingsrum. Pension & inackordering.

Main table of train timetables and fares between Stockholm and Göteborg. Columns include station names (e.g., Stockholm S., Jönköping, Göteborg S.), departure times, and various fare categories (Pr. 1-11, Skd., etc.).

Anvisningar rörande Jul- och Påsktrafiken se sid. 50.

Lokaltåg Stockholm-Alfsjö.

Att observera vid läsandet af vidstående tab.

Direkta tåg: Stockholm-Göteborg i N° 3, 9 och 51.

Direkta vagnar: Stockholm-Strömstad i N° 3, Örebro-Göteborg i N° 201.

Stockholm-Nybygdshamn i N° 83, 89, 91, 95, 153, 155, 159 skd i N° 89, 91, 155, 151, 155, 157, 159 s. o. b. Stockholm-Tungelsta i N° 87 s. o. h.

Stockholm-Österhaninge i N° 93, 149. Stockholm-Eskilstuna i N° 55, 61 o. 71. Stockholm-Örebro i N° 9, 51, 53.

Restaurationsvagn i I, II, III kl. medföres i tåg N° 9 mellan Stockholm o. Göteborg.

Observera! Ranklinje framför ett tåg betyder att det medför 1 o. II kl. sofvagnar.

Stockholm-Göteborg i N° 3. Stockholm-Uddevalla i N° 3 (även 3 kl.). Stockholm-Kristiania i N° 3/32.

På resor, vid vistelse i skog och mark, med föra alla, som fört känna fil. doktor P. Hakanssonskons fabrikat Salubrin, detsamma såsom medel mot ömma fötter, insektsstyggn m. fl. yttre skador och såsom det bästa coaltretmedel till hudens, hårets och tändernas vård. Salubrin tillhandahålls i Parlym, Specieri- och Färgaffärer. Partilagler hos Geijer & Co. Stockholm.

GÖTEBORGS HANDELS- OCH SJÖFARTSTIDNING.

Upplaga 28,000 ex. Lördagar 52,000 ex.

finnes hos tåguden och i Kioskerna vid de större stationerna.

En billig men förstklassig Motor eller Motorbåt erhålles genom -- MOTORTEKNISKA BYRÅN. Svenskt fabrikat. Observera! Enastående priser. 41 Kungsgatan 41 Stockholm. Rikstel. 89 63. Återförsäljare antagas. Allm. 150 31.



21 b. Göteborg—Stockholm. Biljettpris Zontaxa A sid. 6. Jul- och Påsktåg.

Main table with columns for routes (e.g., Fr. Malmö 148, Fr. Helsingborg F. 147, 148), departure times, and fares. Includes sub-sections for 'Restaurationsvagn medföres' and 'Sofvagn I-III klass'.

Anvisningar rörande Jul- o. Påsktrafiken se sid. 50.

Att observera vid läsandet af vidstående tab. a) Tåget stannar för resandes åsigtande. b) Tåget stannar för resandes påstignande. Direkta tåg: Göteborg—Sjölma i N:o 4, 10, 52. Ålfrjö—Västana i N:o 80. Direkta vagnar: Strömstad—Stockholm i N:o 4. Eskilstuna—Stockholm i N:o 88, 70, 74. Örebro—Sjölma i N:o 10, 52, 54. Göteborg—Örebro i N:o 202. Nyndalshamm—Stockholm Skd. 84, 85, 88, 100, 152, 154, 166. S. o. H. 58, 86, 100, 152, 154, 156, 106. Österhaninge—Stockholm Skd. 84, 150 S. o. H. 88, 150. Restaurationsvagn I, II, III kl. i tåg 10 Göteborg—Sjölma. Observera! Ranklinje framför ett tåg betyder att det medför I o. II kl. sofvagnar. Göteborg—Sjölma (Älven 3 kl.) Kristianstad—Stockholm i 31/4.

Lokaltåg Älrsjö—Stockholm. Table with columns for routes (e.g., Fr. Ålfrjö, Fr. Sjölma) and fares.

Table 23: Krylbo-Mjölby. Biljettpreis zontaxa A, sid. Mjölby-Krylbo. Includes routes like Östersund, Sundsvall, Inån, Borlänge, and various stations in the region.

Table 23 (continued): Mjölby-Krylbo. Biljettpreis zontaxa A, sid. Krylbo-Mjölby. Includes routes like Malmö, Hjo, Stat. Järnv., and various stations in the region.

Anvisningar rörande jul- och påsktrafiken se sidan 50. Järnvägsmännens Helykterhetsförbund inbjuder all järnvägs-personal i Sverige till medlemskap i förbundet. Understöd våra strävanden! Styrelsen. Fru Lina Peterssons Pensional för resande Storgatan 22, Örebro. Carl Aspenbergs Vin- och Spirituosaffär i Vasagatan, Stockholm. HOTEL STORA ROSENBAD STOCKHOLM. Autotekniska skolan. Skandinavians största Chauffeurskola. Aktiebolaget E. Lundvik & Co, Nybrogat. 34, STOCKHOLM.

Genomgående vagnar: Örebro-Göteborg i tågen 571/201. Stockholm-Örebro i tågen 51/174, 9/196, 53/198, 181, 183, 185. Frövi-Hallsberg 151/155.

Genomgående vagnar: Göteborg-Örebro i tågen 202/198. Örebro-Stockholm i tågen 195/52, 173/10, 193/54, 182, 184, 186. Kristinehamn-Örebro öfver Laxå 287/252/676.

Table 24: Falköping R.-Nässjö. Biljettpreis enligt zontaxa, se tab. A sid. 6. Includes routes like Göteborg, Stat. Järnv., and various stations in the region.

Table 24 (continued): Nässjö-Falköping R. Biljettpreis enligt zontaxa, se tab. A sid. 6. Includes routes like Oskarhamn, Kalmar, Västerövik, and various stations in the region.

Anvisningar rörande jul- och påsktrafiken se sid. 50. Sv. KOMM. den 16 Dec. 1911.

Table 25: Lerbäck-Åskersund. Includes routes to Stockholm, Göteborg, Örebro, Hallsberg, and Linköping.

Table 25: Åskersund-Lerbäck. Includes routes to Medevi, Sköfde, and other stations.

Table 26: Örebro-Svartå. Includes routes to Pålshöda, Karlsund, Lindbacka, and other stations.

Table 26: Svartå-Örebro. Includes routes to Charlottenberg, Karlstad, Kristinehamn, and other stations.

Table 27: Sköfde-Karlsborg. Includes routes to Stockholm, Göteborg, and other stations.

Table 27: Karlsborg-Sköfde. Includes routes to Motala, Sköfde, and other stations.

Table 28: Vanneboda-Ludvika. Includes routes to Malmö, Göteborg, Stockholm, and other stations.

Table 28: Ludvika-Vanneboda. Includes routes to Stockholm, Gäfve, Insjön, and other stations.

OBS! Kortaste och bekvämaste vägen från Södra Sverige till Vesterdalarna via Frövi-Ludvika. Bantåg gå alla helgdagar mellan Bånghammar och Klotten.

Table 29: Köping-Uttersberg. Includes routes to Västerås, Eskilstuna, and other stations.

Table 29: Uttersberg-Köping. Includes routes to Riddarhyttan, Krampen, and other stations.

Table 30: Ervalla-Nora-Strömtorp-Otterbäcken. Includes routes to Göteborg, Filipstad, and other stations.

Table 31: Grythytted-Kortfors. Includes routes to Stockholm, Filipstad, and other stations.

BORE Stiftadt 1888. DE FÖRSÄKRADES EGET OLYCKSFALLS-FÖRSÄKRINGS-BOLAG. Försäkrade 60,000 personer. Hufvudkontor: STOCKHOLM. Agenter antagas.

FÖRSTORINGAR, PORTRÄTTBROSCHER, GLASBREFPRESSAR m. m. "APOLLO" Porträtt- & Förstoringsateljé. 33 VALLINGATAN 33. STOCKHOLM I.

150 Orglar har jag fått i uppdrag att sälja. J. C. Larsén & C.o. Fabrik för Skepps- och Järnvägslyktor. Brännare, Kupor, Glas och Vekar m. m. Anna Jonasson, Elektrols- och Pastabehandling.

A.-B. Svenska Spiralfabriken 17 Fridhemsgatan 17. RIKS 2101. STOCKHOLM. Allm. tel. 55 45. Skandinaviska Kreditaktiebolaget - år 1910 sammanslutet med SKÅNES ENSKILDA BANK.

Table 30: Ervalla-Nora-Strömtorp-Otterbäcken. Includes routes like Stockholm-Ott. Tillberg 35, Västervä 35, 23, Köping 35, 23, Lindsberg 28, 23, Krylbo 23, Örebro 23. Also includes routes to Ervalla, Till Nora, Till Gyttopp, Till Körtfors, Till Strömtorp, Till Otterbäcken.

Table 32: Kristinehamn-Mora. Includes routes like Mora-Vänerns järnväg, spår. 1,435. Also includes routes to Mora, Till Mora, Till Kristinehamn, Till Herrhult, Till Persberg, Till Vansbro, Till Herrhult, Till Vansbro, Till Mora, Till Kristinehamn, Till Herrhult, Till Persberg, Till Vansbro.

Table 33: Bredsjö-Gyttorp-Nora. Includes routes like Fr. Filipstad 61, Falun 61, Ludvika. Also includes routes to Bredsjö, Till Gyttopp, Till Nora.

Table 34: Karlstad Ö.-Filipstad. Includes routes like Fr. Stockholm C. 21 a, 22 a, Göteborg S. J. 21 b, 22 b. Also includes routes to Karlstad, Till Filipstad, Till Karlstad.

Table 30a: Bofors-Valåsen. Includes routes like Nora Bergslags järnväg, spår. 1,435. Also includes routes to Bofors, Till Valåsen.

Table 30b: Dalkarlsberg-Vikersvik. Includes routes like Dalkarlsbergs järnväg, spår. 0,802. Also includes routes to Dalkarlsberg, Till Vikersvik.

Table 34: Filipstad-Karlstad Ö. Includes routes like Fr. Falun 61, Göteborg B:s 61, Filipstad-N. Bergslags järnväg, spår. 0,891. Also includes routes to Filipstad, Till Karlstad, Till Filipstad, Till Karlstad.

Table 37: Ängelsberg-Kärrgrufvan. Includes routes like Fr. Stockholm C. 35, Västervä 35, 36, Sala 35, 36. Also includes routes to Ängelsberg, Till Kärrgrufvan, Till Ängelsberg.

Table: Nora Bergslags järnv. zontaxa. Includes columns for Zon, Kilom., Enkelbiljett, Tur- och returbiljett. Lists various zones and distances with corresponding fares.

Table: Tur- och returbiljetter. Includes columns for Tur- och returbiljett, Enkelbiljett. Lists various routes and distances with corresponding fares.

Advertisement for 'Konst- & Antiquitetshandeln Saga'. Text: 'Upptäcker och försäljer antikviteter. Ombestyr renovering af gamla Antikviteter och Konstaker emottages till försäljning. Specialitet: Renovering af antika Kristallkronor. Åtager sig värderingar.' Includes address: 'Kungsträdgårdsgatan 18, Stockholm.' and contact info: 'Allm. Tel. 88 52. Rikstelefon 88 52.'

Table 31: Grythytted-Körtfors-Grythytted se sid. 20.

Table 32: Mora-Kristinehamn. Includes routes like Mora-Vänerns järnväg, spår. 1,435. Also includes routes to Mora, Till Mora, Till Kristinehamn, Till Herrhult, Till Persberg, Till Vansbro, Till Herrhult, Till Vansbro, Till Mora, Till Kristinehamn, Till Herrhult, Till Persberg, Till Vansbro.

Table: Nyhyttan-Finnshyttan. Includes routes like Mora-Vänerns järnväg, spår. 1,435. Also includes routes to Nyhyttan, Till Finnshyttan, Till Nyhyttan.

Table: Brintbodarne-Limesforsen. Includes routes like Mora-Vänerns järnväg, spår. 1,435. Also includes routes to Brintbodarne, Till Limesforsen, Till Brintbodarne.

Table 37: Ängelsberg-Kärrgrufvan. Includes routes like Fr. Stockholm C. 35, Västervä 35, 36, Sala 35, 36. Also includes routes to Ängelsberg, Till Kärrgrufvan, Till Ängelsberg.

Table: Kärrgrufvan-Ängelsberg. Includes routes like Fr. Krylbo 53, Stockholm-Västervä-Bergsl. järnväg, spår. 1,435. Also includes routes to Kärrgrufvan, Till Ängelsberg, Till Kärrgrufvan.

Table: Finnshyttan-Nyhyttan. Includes routes like Mora-Vänerns järnväg, spår. 1,435. Also includes routes to Finnshyttan, Till Nyhyttan, Till Finnshyttan.

Table: Limesforsen-Brintbodarne. Includes routes like Mora-Vänerns järnväg, spår. 1,435. Also includes routes to Limesforsen, Till Brintbodarne, Till Limesforsen.

Advertisement for 'HOTELL ANGLAIS Stureplan, Stockholm.' Text: 'Moderna Resanderum. Hemtrefligaste Matsal och Café samt Festväning. Erkändt godt Kök. A. Hellberg.' Includes address: 'Stureplan, Stockholm.' and contact info: 'Rikstelefon 88 52.'

Kilometer	Fr. Stockholm C.	Bj. 13		St. 5		Bj. 27	
		I	II	I	II	I	II
6	Sundbyberg	700	800	845	1140	1245	426
11	Spånga	711	811	856	1151	1256	437
17	Barkarby	719	819	864	1159	1264	445
24	Jakobsberg	729	829	874	1169	1274	454
27	Kallhäll	738	838	883	1178	1283	463
28	Stäket	748	848	892	1188	1292	472
36	Kungsängen	758	858	901	1198	1301	481
41	Bro	768	868	910	1208	1310	490
47	Toresta	778	878	919	1218	1320	499
47	Bälsta	788	888	928	1228	1330	508
51	Nykeby	798	898	937	1238	1340	517
53	Kråga	808	908	946	1248	1350	526
57	Ekolsund	818	918	955	1258	1360	535
64	Grillby	828	928	964	1268	1370	544
74	Till Enköping 36	838	938	973	1278	1380	553

Kilometer	Fr. Frövi	St. 202		St. 204		St. 240		St. 242		St. 206		St. 244	
		I	II	I	II	I	II	I	II	I	II	I	II
1	Fr. Frövi	7010	7100	7200	7300	7400	7500	7600	7700	7800	7900	8000	8100
2	Till Vanneböda	7110	7210	7310	7410	7510	7610	7710	7810	7910	8010	8110	8210
2	Till Kopparberg 28	7210	7310	7410	7510	7610	7710	7810	7910	8010	8110	8210	8310
2	Fr. Kopparberg 28	7310	7410	7510	7610	7710	7810	7910	8010	8110	8210	8310	8410

Kilometer	Fr. Stockholm C.	Bj. 321		St. 1		St. 3		St. 5	
		I	II	I	II	I	II	I	II
3	Ansta	649	749	794	1089	1194	1299	1404	1509
18	Svanå	701	801	846	1141	1246	1351	1456	1561
28	Till Ramnäs	716	816	861	1156	1261	1366	1471	1576
33	Fr. Ramnäs	721	821	866	1161	1266	1371	1476	1581
33	Seglingsberg	731	831	876	1171	1276	1381	1486	1591
39	Virbo	741	841	886	1181	1286	1391	1496	1601
50	Till Ångelsberg	751	851	896	1191	1296	1401	1506	1611

Kilometer	Fr. Vansbro	St. 314		St. 312		St. 316	
		I	II	I	II	I	II
8	Huldån	906	916	926	936	946	956
11	Dala Järna	916	926	936	946	956	966
27	Näs	926	936	946	956	966	976
38	Till Björbo	936	946	956	966	976	986

Kilometer	Fr. Stockholm 35	St. 332		St. 334		St. 336	
		I	II	I	II	I	II
6	Hallstahammar	445	545	590	690	740	840
13	Ölgera	455	555	600	700	750	850
17	Surahammar	465	565	610	710	760	860
24	Ramnäs kyrkby	475	575	620	720	770	870
27	Till Ramnäs	485	585	630	730	780	880

37. Kärngrufvan—Ångelsberg—Kärngrufvan se sid. 21.

PENSIONAT HOTELL HAGA
 Karlstad Östra station.
 Tysta rum från 1.75. Matsal. Salong.
 Bästa Hotell för resande med Karlstad—Munkfors—Filipstads järnvägar.

38. Kolbäck—Ramnäs.

Fr. Stockholm 35	800	1245
Sala 35, 35	753	134
Västerås 35	1100	400
Köping 35	808	415

Ramnäs—Kolbäck.

Fr. Ludvika 36	1205	540
Ångelsberg 36	122	728

38 b. Enköping—Runhällen.

Fr. Enköping 35	995	398	740
Spårstrå	949	397	724
Skensås	903	396	708
Fjörshult	1008	395	805
Fjärhundra	1032	394	812
Refvelsta	1104	393	828
Altuna	1118	392	835
Härsbäck	1132	391	842
Hällstigen	1146	390	849
Till Heby	1160	389	856

Runhällen—Enköping.

Fr. Gäffe 18	1045	
Fr. Uppsala 1	247	752
Sala 1	412	702
Fr. Heby	485	920
Arnebo	500	935
Till Runhällen	485	920
Till Gäffe 18	1045	

39. Sala-Tillberga.

Table with columns for station names (Fr. Krylbo, Gysinge, Hagaström, Uppsala) and train numbers (428, 717, 1214, 502).

Tillberga-Sala.

Table with columns for station names (Fr. Stockholm C. 35, Köping 35, Västerås 35, Kärrgrufvan 37, 35) and train numbers (800, 1245, 618).

40. Stockholm-Sundbyberg-Spånga-(Riddersvik)-Kungsängen.

Large table with multiple columns for stations (Stockh.-Västerås-Bergsl. Järnv. spårn. 1,435, Km. Fr. Stockholm C., Karlberg, Tomtebodå, Hufvudsta centr., Till Sundbyberg, Fr. Sundbyberg, Sundbyberg N., Bromsten, Till Spånga, Fr. Spånga, Till Riddersvik, Fr. Spånga, Barkarby, Jakobsberg, Kallhäll, Ståket, Till Kungsängen) and train numbers.

Kungsängen-(Riddersvik)-Spånga-Sundbyberg-Stockholm.

Table with columns for stations (Stockh.-Västerås-Bergsl. Järnv. spårn. 1,435, Km. Fr. Kungsängen, Ståket, Kallhäll, Jakobsberg, Barkarby, Fr. Spånga, Fr. Riddersvik, Till Spånga, Fr. Spånga, Bromsten, Sundbyberg N., Fr. Sundbyberg, Hufvudsta centr., Hufvudsta, Tomtebodå, Karlberg, Till Stockholm C.) and train numbers.

41. Stockholm-Långängen, Danderyd, Altorp och Djurholm.

Table with columns for stations (Fr. Engelbrektsgatan, Stockholms östra, Experimentalfältet, Frescati, Åkistan, Stocksund, Till Långängen, Fr. Mörby, Till Djurholm-Ösby, Till Danderyd, Fr. Danderyd, Till Altorp, Fr. Altorp, Fr. Djurholm-Ösby, Djurholm-Sveavägen, Djurholm-Framnäsaviken, Till Djurholm-Sveavägen) and train numbers.

Djurholm, Altorp, Danderyd och Långängen-Stockholm.

Table with columns for stations (Fr. Djursh., Framnäsaviken, Djursh.-Sveavägen, Till Djursh.-Ösby, Till Danderyd, Fr. Danderyd, Till Altorp, Fr. Altorp, Fr. Djursh.-Ösby, Mörby, Fr. Långängen, Fr. Stocksund, Åkistan, Frescati, Experimentalfältet, Stockh. östra, Till Engelbrektsgat.) and train numbers.

43. Stockholm-Nynäs järnvägs tabell, se sid. 24.

44. Stockholm (Stadsgården)-Saltsjöbaden. Angärför går mellan Carl XII:s torg och Stadsgården med 15 minuters mellanrum från 7⁰⁵ till 11⁰⁵. Senare går färja från Carl XII:s torg 11²² och 12⁰² samt från Stadsgården 11⁵⁹.

Table with columns for stations (Fr. Stadsgården, Henrikadå, Siokla, Nacka, Saltsjö-Järå, Till Storlingen, Fr. Saltsjö-Dufnås, Östervik, Fisksåtra, Neglinge, Ringvägen, Till Saltsjöbaden) and train numbers.

Saltsjöbaden-Stockholm (Stadsgården). Angärför går mellan Carl XII:s torg och Stadsgården med 15 minuters mellanrum från 7⁰⁵ till 11⁰⁵. Senare går färja från Carl XII:s torg 11²² och 12⁰² samt från Stadsgården 11⁵⁹.

Table with columns for stations (Fr. Saltsjöbaden, Ringvägen, Neglinge, Fisksåtra, Östervik, Till Saltsjö-Dufnås, Storlingen, Saltsjö-Järå, Nacka, Siokla, Henrikadå, Till Stadsgården) and train numbers.

Paketgods, som betalas vid afsändandet, kan inlämnas omedelbart före resp. tågs afgång. Biljetter skola ovikterligen lösas å afgångsstation där biljettförsäljning är anordnad. Å tåget säljes biljetter endast från hållplatserna. Årsbiljett linjen Stadsg.-Saltsjöbaden 100 kr., kombinerad med färja 115 kr. ... Saisobiljett linjen Stadsgården-Saltsjöbaden 45 kr. ... Stadsgården-Järå 25 kr.

46. Stockholm-Värtan.

Table with columns for stations (Fr. Stockholm C., Karlberg, Tomtebodå, Norrtull, Albano, Till Värtan) and train numbers.

Advertisement for 'KÖP' coffee and food products. Text: '1:a Klass Specierier och Konserver samt Angrostadt Kaffe af endast naturela och höga kvaliteter hos Carl Dahlgren, Stockholm, Nybrogatan 40.'



Ett af Skandinavien största lifbolag. Lämnar de försäkrade all uppstående vinst.

1910 års anskaffningsresultat utgjorde i Ansökta lifförsäkringar 19,335,637 kr. Beviljade 18,011,757 kr. Ansvarssumma vid 1910 års slut c:a 123,400,000 kr.

Fonder öfver 20 millioner kr. Meddelar i förening med lifförsäkring invalldittets- och sjukförsäkring, hvarl äfven Ingår sjukhjälp vid olycksfall. Särskild vinstgrupp för absolutister.

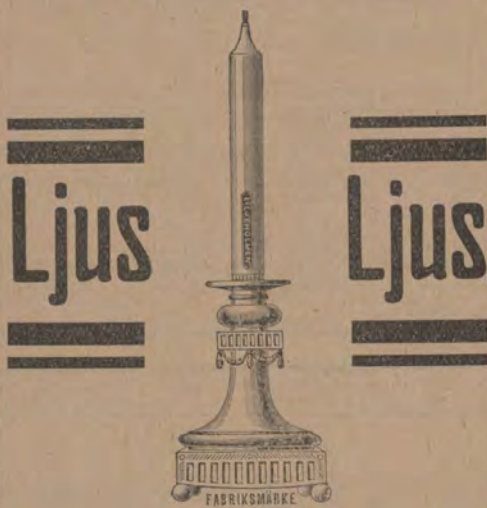
Ombud antagas, där bolaget icke redan har sådana.

BÅTMOTORER

FERRO 2-takt. BUFFALO 4-takt.

Båda erkänt förstklassiga märken i världsmarknad. Begär katalog. Helmer Langborg, 8 Birger Jarlsgratan 8.

Liljeholmens

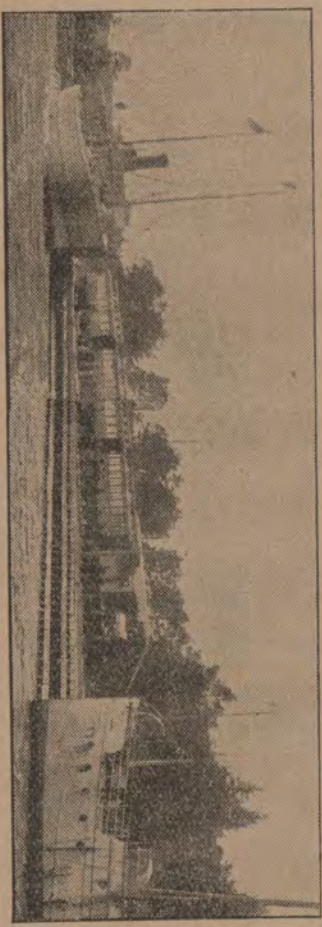


Öfverträffade i hvithet och ljusstyrka.

Table with columns for stations (Stockholm Central, Söderström, etc.), times, and train numbers. Includes 'Direkta vagnar till och från Stockholms Centralstation i alla tåg med undantag af tåg Nr 604.'

Table with columns for stations (Nynäs, Riga, etc.), times, and train numbers. Includes 'Regelbundna förbindelser med Windau och Riga via Nynäshamn.'

Snabbaste förbindelse Stockholm-Visby. Person- och godsstrafik mellan fastlandets och Gotlands järnvägsstationer med direkta biljetter, genomgående polettering af resgöds och fri omlastning af gods i Nynäshamn.



Regelbundna förbindelser med Windau och Riga via Nynäshamn. Se vidare annons i dagliga tidningarna.

Table for Norrköping-Valdemarsvik. Columns: Fr. Stockholm 20a, Göteborg 21b, Linköping 20b, Finspång 64. Rows: Norrk.-Söderk.-Vikbol. järnv., spår. 0,891. Söckendagar, Sön- och Helgdagar.

Table for Valdemarsvik-Norrköping. Columns: Fr. Valdemarsvik, Gåstorp, etc. Rows: Norrk.-Söderk.-Vikbol. järnv., spår. 0,891. Söckendagar, Sön- och Helgdagar.

ARVID NORDQUIST'S HANDELSAKTIEBOLAG, Stockholm. Konserver, Specerier etc. samt Säsongsvaror för middagar och fester. KATALOG sändes på begäran franco.

47. Oxelösund—Flen—Valskog—Kolbäck.

Table with columns for station names (Oxelösund, Flen, Valskog, Kolbäck) and various fare classes (Pl. 2, Pl. 4, Pl. 6, Pl. 8, Pl. 10, Pl. 12, Pl. 14, Pl. 16, Pl. 18, Pl. 20). Includes sub-sections for 'Lördagar o. haldagsaftnar' and 'Direkta personvagnar med förar'.

Kolbäck—Valskog—Flen—Oxelösund.

Table with columns for station names (Kolbäck, Valskog, Flen, Oxelösund) and various fare classes. Includes sub-sections for 'Lördagar o. haldagsaftnar' and 'Direkta personvagnar med förar'.

48. Mälardalens hamn—Nyby bruk (Torshälla)—Eskilstuna—Mariefred—Södertälje (Stockholm).

Table with columns for station names (Mälardalens hamn, Nyby bruk, Eskilstuna, Mariefred, Södertälje) and various fare classes. Includes sub-sections for 'Lörd. Sön. o. Helgd.' and 'Sön- och haldagsaftnar'.

(Stockholm) Södertälje—Mariefred—Eskilstuna—Nyby bruk (Torshälla)—Mälardalens hamn.

Table with columns for station names (Södertälje, Mariefred, Eskilstuna, Nyby bruk, Mälardalens hamn) and various fare classes. Includes sub-sections for 'Lörd. Sön. o. Helgd.' and 'Sön- och haldagsaftnar'.

o Lokaltåg.

Table for local train routes including 'Folkesta—Hällby—Eskilstuna C.', 'Eskilstuna C.—Hällby—Folkesta.', and 'Eskilstuna C.—Bälgviken.'.

Läggesta—Mariefred

Table for Läggesta—Mariefred route with columns for station names and fare classes.

Mälardalens hamn—Eskilstuna.

Table for Mälardalens hamn—Eskilstuna route with columns for station names and fare classes.

Åkers styckebruk—Strängnäs.

Table for Åkers styckebruk—Strängnäs route with columns for station names and fare classes.

Mariefred—Läggesta.

Table for Mariefred—Läggesta route with columns for station names and fare classes.

Eskilstuna—Mälardalens hamn.

Table for Eskilstuna—Mälardalens hamn route with columns for station names and fare classes.

Strängnäs—Åkers styckebruk.

Table for Strängnäs—Åkers styckebruk route with columns for station names and fare classes.

48 b. Stålboga—Skeboqvarn.

Table for Stålboga—Skeboqvarn route with columns for station names and fare classes.

50.

Stockholm—Roslagens järnvägar, spårvidd 0,891.

Biljettpris enligt Zontaxa B, sid. 6.

Direkta vagnar mellan Stockholms ö och Norrtälje i nr 4/81, 10/75, 72/5 och 88/11; mellan Uppsala och Norrtälje i alla tåg.

Table with columns for routes (Stockholm-Rimbo-Norrtälje) and train numbers (Fr. Stockholms ö, Danderyd, Enebyberg, etc.).

Table with columns for routes (Norrtälje-Rimbo-Stockholm) and train numbers (Fr. Norrtälje, Uppsala, etc.).

Stockholm-Rimbo-Häverörsund.

Table with columns for routes (Fr. Stockholms ö, Uppsala, etc.) and train numbers.

Häverörsund-Rimbo-Stockholm.

Table with columns for routes (Fr. Häverörsund, Edebo, etc.) and train numbers.

Lokaltåg till och fr. Danderyd o. Stockund se tab. 41. Obs.: Tågen till o. fr. Täby och Vallentuna äfvens, tåg nr 1, 3, 5, 12 medföra end. III kl. vagnar.

Till Stockh. (Engelbrektsg.) ... 845 ...

Fr. Rimbo ... 5 Pl. 5 Pl. 11 ...

Stockholm-Rimbo-Uppsala.

Uppsala-Rimbo-Stockholm.

Strandhotellet, Norrtälje. OBS.: Ny regim. OBS.: Ny regim. OBS.: Ny regim. OBS.: Ny regim.

Stockholm-Näsby-Österskär.

Table with columns for routes (Fr. Stockholms ö, Uppsala, etc.) and train numbers.

Table with columns for routes (Fr. Uppsala, Arsta, Skösta, etc.) and train numbers.

Table with columns for routes (Fr. Näsby, Viggbyholm, etc.) and train numbers.

Table with columns for routes (Fr. Österskär, Akersberga, etc.) and train numbers.

Obs.: Tågen till och från Länna medföra endast III kl. vagnar.

Djursholmsbanans tidtabell, se tab. 41, sid. 23.

Bekvämlig och snabb tågförbindelse. Stockholm-Dalarna öfver Gäfle. Direkta II och III klassens vagnar Stockholm-Rättvik. Restaurangvagn Uppsala-Gäfle.

51. Ockelbo-Gäfle-Uppsala. Biljettpris enligt zontaxa B, sid. 6. Uppsala-Gäfle-Ockelbo.

Large table with columns for routes (Fr. Östersund, Sundsvall, etc.) and train numbers.

Large table with columns for routes (Fr. Stockholm C. 7, Uppsala-Gäfle järnv., etc.) and train numbers.

Table with columns for routes (Fr. Gäfle s., Sala 18, etc.) and train numbers.

1) Direkta II och III klassens vagnar i tågen nr 2 och 3: Stockholm-Rättvik; i tågen nr 1, 2, 3 och 4: Stockholm-Gäfle. 2) Vid Mehede göres uppehåll: af tåg nr 1 för resande till eller via Uppsala samt Tierps torgdagar äfven för resande till Tierp; af tåg nr 4 för resande från eller via Uppsala.

53. Krylbo-Kärgr. Kärgrufvan-Krylbo.

Table with columns for routes (Fr. Krylbo, Fr. Kärgrufvan, Fr. Kallmora, Fr. Andersbenning, Fr. Bjurfors, Fr. Kallmora, Till Kärgrufvan) and ticket prices for different classes (K. 1, K. 2, K. 3).

54. Hargshamn-Dannemora-Dannemora-Hargshamn.

Table with columns for routes (Fr. Hargshamn, Fr. Dannemora, Fr. Hargshamn) and ticket prices for different classes (K. 1, K. 2, K. 3).

55 b. Mora Noret-Älfaldalen.

Table with columns for routes (Fr. Mora Noret, Fr. Älfaldalen) and ticket prices for different classes (K. 1, K. 2, K. 3).

55. Gäfle-Falun-Orsa.

Large table with multiple columns for routes (Fr. Ockelbo, Fr. Gäfle, Fr. Hagastrom, Fr. Sala, Fr. Storvik, Fr. Falun, Fr. Orsa) and ticket prices for different classes (K. 1, K. 2, K. 3).

Orsa-Falun-Gäfle.

Table with columns for routes (Fr. Orsa, Fr. Falun, Fr. Gäfle) and ticket prices for different classes (K. 1, K. 2, K. 3).

Älfaldalen-Mora Noret.

Table with columns for routes (Fr. Mora Noret, Fr. Älfaldalen) and ticket prices for different classes (K. 1, K. 2, K. 3).

56. Falun-Björbo.

Table with columns for routes (Fr. Falun, Fr. Björbo) and ticket prices for different classes (K. 1, K. 2, K. 3).

Björbo-Falun.

Table with columns for routes (Fr. Falun, Fr. Björbo) and ticket prices for different classes (K. 1, K. 2, K. 3).

57. Sveg-Orsa.

Table with columns for routes (Fr. Sveg, Fr. Orsa) and ticket prices for different classes (K. 1, K. 2, K. 3).

Orsa-Sveg.

Table with columns for routes (Fr. Orsa, Fr. Sveg) and ticket prices for different classes (K. 1, K. 2, K. 3).

58. Bollnäs (Lobonäs-Voxna)-Orsa.

Table with columns for routes (Fr. Bollnäs, Fr. Orsa) and ticket prices for different classes (K. 1, K. 2, K. 3).

59. Se sid. 50.

60. Annefors-Hörken.

Table with columns for routes (Fr. Annefors, Fr. Hörken) and ticket prices for different classes (K. 1, K. 2, K. 3).

Hörken-Annefors.

Table with columns for routes (Fr. Hörken, Fr. Annefors) and ticket prices for different classes (K. 1, K. 2, K. 3).

Orsa (Voxna-Lobonäs)-Bollnäs.

Table with columns for routes (Fr. Orsa, Fr. Bollnäs) and ticket prices for different classes (K. 1, K. 2, K. 3).

Biljettpris enligt zontaxa B. © Afgriften å G. D. J. för resgodsöverfikt utgår med 10 öre för hvarje begynnande öfverfikt af 10 Kg. och helt hvarje eller påbörjad trestanzon, som resan omfattar, dock minst 25 öre.

Biljettpris enligt zontaxa B sid. 6.

61. Falun-Göteborg.

(Biljettpris zontaxa B, sid. 6.)

Göteborg-Falun.

62. Insjön-Borlänge-Krylbo.

Table 61: Falun-Göteborg. Columns include station names (Fr. Östersund, Sundsvall, Hudiksvall, etc.), departure times, and fares. Includes a sub-table for Bergslagens järnväg.

Table 62: Göteborg-Falun. Columns include station names (Fr. Berlin St., Malmö, Köpenhamn, etc.), departure times, and fares. Includes a sub-table for Bergslagens järnväg.

Table 63: Insjön-Borlänge-Krylbo. Columns include station names (Fr. Ångbåtsförbindelse fr. Leksand, Insjön, etc.), departure times, and fares. Includes a sub-table for Bergslagens järnväg.

64. Örebro-Finspång-Norrköping. Table with columns for station names, kilometers, and departure/arrival times.

Norrköping-Finspång-Örebro. Table with columns for station names, kilometers, and departure/arrival times.

Linjen Norsholm-Skärblacksa. Table with columns for station names, kilometers, and departure/arrival times.

65. Norsholm-Västervik-Hultsfred. Table with columns for station names, kilometers, and departure/arrival times.

Hultsfred-Västervik-Norsholm. Table with columns for station names, kilometers, and departure/arrival times.

67. Tidaholm-Stenstorp. Table with columns for station names, kilometers, and departure/arrival times.

66. Mjölby-Hästhölm-Hjo-Stenstorp. Table with columns for station names, kilometers, and departure/arrival times.

Stenstorp-Hjo-Hästhölm-Mjölby. Table with columns for station names, kilometers, and departure/arrival times.

68. Tidaholm-Vartofta. Table with columns for station names, kilometers, and departure/arrival times.

Vertical text on the left margin: Genomgående vägnar Stockholm-Estern samt Stockholm-Trosa i tab. 62.

Vertical text on the right margin: *Med tilläggs i Melland eller Östervad.

69 b. Åtvidaberg—Bjarka.

Table with columns for station names (Fr. Västervik, Östra Centralt., Fr. Åtvidaberg, Banketorp, Markstorp, Till Bjarka, Till Linköping) and fare amounts.

Bjarka—Åtvidaberg.

Table with columns for station names (Fr. Linköping, Östra Centralt., Fr. Bjarka, Banketorp, Mormorsgruvan, Till Åtvidaberg, Till Norsholm, Västervik) and fare amounts.

70. Ringstorp—Linköping—Fogelsta—Vadstena—Ödeshög.

Large table with multiple columns for stations (Fr. Ringstorp, Ringås, Greby, Askaby, Hasselbacken, Vårdsberg, Till Linköping S. J., Fr. Linköping S. J., Östberga, Bränninge, Vallby, Vretakloster, Gullberg, Maspelösa, Till Klockrike, Fr. Klockrike, Löparehem, Brunnkärr, Till Borensberg, Fr. Borensberg, Brunnkärr, Löparehem, Till Klockrike, Fr. Klockrike, Älvestad, Fornåsa, Hvarf, Till Fogelsta, Fr. Fogelsta, Aska, Till Vadstena, Fr. Vadstena, Norehoff, Arneberga, Herrestad, Källstad, Rogslösa, Borghamn, Djurkälla, Vällversunda, Ömberg, Alvastra, Till Håstholmen, Till Hjo, Fr. Håstholmen, Sjöstorp, Till Ödeshög) and fare amounts.

Ödeshög—Vadstena—Fogelsta—Linköping—Ringstorp.

Table with columns for stations (Fr. Ödeshög, Sjöstorp, Till Håstholmen, Fr. Hjo, Fr. Håstholmen, Alvastra, Ömberg, Vällversunda, Djurkälla, Borghamn, Rogslösa, Källstad, Herrestad, Arneberga, Norehoff, Till Vadstena, Fr. Vadstena, Aska, Till Fogelsta, Fr. Fogelsta, Hvarf, Fornåsa, Älvestad, Till Klockrike, Fr. Klockrike, Löparehem, Brunnkärr, Till Borensberg, Fr. Borensberg, Brunnkärr, Löparehem, Till Klockrike, Fr. Klockrike, Maspelösa, Gullberg, Vretakloster, Vallby, Bränninge, Östberga, Till Linköping S. J., Till Norrköping 20 b, Fr. Linköping S. J., Vårdsberg, Hasselbacken, Askaby, Greby, Ringås, Till Ringstorp) and fare amounts.

74. Mariestad—Moholm—Forshem—Lidköping—Håkantorp.

Table with columns for stations (Fr. Stockholm Centr. 21 a, Göteborg 21 b, Fr. Moholm, Vall, Säckestad, Jula, Seannöjan, Till Mariestad, Kinnekulle—Lidköp., Fr. Forshem, Hälleleis (Hönsäter), Hälleleis Egendom, Till Råbäck, Fr. Råbäck, Trömen, Hjälmsäter, Blomborg, Kälby, Trufce, Filsbäck, Till Lidköping, Lidköping—Håkantorns järnv., Fr. Lidköping, Risa, Lofvemo, Bryne, Järpås, Smedofta, Håkantorns anhalt, Till Håkantorp, Fr. Lidköping, Risa, Lofvemo, Bryne, Järpås, Smedofta, Håkantorns anhalt, Till Håkantorp) and fare amounts.

Table with columns for stations (Fr. Mariestad, Seannöjan, Jula, Säckestad, Vall, Till Moholm, Till Göteborg 21 a, Stockholm Centr. 21 b, Lidköping—Håkantorns järnv., Fr. Håkantorp, Håkantorns anhalt, Smedofta, Bryne, Lofvemo, Risa, Kinnekulle—Lidköpings järnv., Fr. Lidköping, Filsbäck, Trufce, Kälby, Blomborg, Hjälmsäter, Trömen, Till Råbäck, Fr. Råbäck, Hälleleis Egendom, Hälleleis (Hönsäter), Till Forshem) and fare amounts.

75. Tun—Lidköping.

Table with columns for stations (Lidköp.—Källands J., Fr. Tun, Friel, Tåned, Na Kedum, Kjällshed, Örslösa, Björnegården, Jakobatorp, Till Lidköping) and fare amounts.

Lidköping—Tun.

Table with columns for stations (Lidköp.—Källands J., Fr. Lidköping, Jakobatorp, Björnegården, Örslösa, Kjällshed, Na Kedum, Tåned, Friel, Till Tun) and fare amounts.

77. V:a Göteborg—Skara—Mariestad—Gårdsjö, Tumleberg—Håkantorp (Lidköping).

Large table with multiple columns for stations (Fr. Malmö 148, Hållsng. F.137,148, Västergötl.—Göteborg, Fr. Va Göteborg, Lärje, Gunnisö, Björnsäter, Olofstorp, Stannum, Gråbo, Björboholm, Sjövik, Mjörnsjö, Anten, Kvarnabo, Gränsås, Sollebrunn, Stora Melby, Gendalen, Nossebro, Essunga, Till Tumleberg, Fr. Tumleberg, Kedum, Till Vara, Fr. Vara, Tråvad, Stora Hof, Kvarnå, Öttum, Budatorp, Källtorp, Ardala, Simnabo, Till Skara, Till Stenstorp 78, Skofte 78, 79, Fr. Skofte 78, 79, Stenstorp 78, Fr. Skara, Tveta, Myrnsen, Lundsbrunn, Vattlösa, Götene, Malma, Kärvgården, Gåssäter, Till Råbäck 74, Fr. Lidköping 74, Råbäck 74, Fr. Forshem, Österåring, Askokärr, Svaneberg, Lugnås, Pristkvarn, Leksberg, Till Mariestad, Till Moholm 74, Fr. Mariestad, Hassle-Säby, Hasslerör, Tjös, Björboholm, Stannum, Torfved, Fagerlid, Hovva, Nockerud, Till Gårdsjö, Till Örebro 23, Fr. Tumleberg, Arentorp, Helås, Till Håkantorp, Till Vänersborg 84, Lidköping 74) and fare amounts.

Gårdsjö—Mariestad—Skara—V:a Göteborg, (Lidköping) Håkantorp—Tumleberg.

Table with columns for stations (Fr. Stockholm C. 21 a, Örebro 23, Fr. Gårdsjö, Nockerud, Hovva, Fagerlid, Torfved, Lyrostad, Tjös, Hasslerör, Hassle-Säby, Till Mariestad, Fr. Stockholm C. 21 a, Moholm 74, Fr. Mariestad, Leksberg, Pristkvarn, Lugnås, Svaneberg, Askokärr, Österåring, Till Råbäck 74, Lidköping 74, Fr. Forshem, Råbäck 74, Fr. Gåssäter, Kärvgården, Målna, Götene, Vattlösa, Lundsbrunn, Myrnsen, Tveta, Till Skara, Till Stenstorp 78, Skofte 78, 79, Fr. Skofte 78, 79, Stenstorp 78, Fr. Skara, Simnabo, Ardala, Budatorp, Öttum, Kvarnå, Stora Hof, Tråvad, Till Vara, Till Vänersborg 84, Herrljunga 84, Fr. Herrljunga 84, Vänersborg 84, Fr. Vara, Kedum, Till Tumleberg, Fr. Tumleberg, Essunga, Nossebro, Gendalen, Stora Melby, Sollebrunn, Gränsås, Kvarnabo, Anten, Mjörnsjö, Sjövik, Björboholm, Gråbo, Stannum, Olofstorp, Björnsäter, Gunnisö, Lärje, Till Va Göteborg, Till Hållsng. F.148,137, Malmö 148, Fr. Vänersborg 84, Lidköping 74, Fr. Håkantorp, Helås, Arentorp, Till Håkantorp, Till Vänersborg 84, Lidköping 74) and fare amounts.

73. Norrköping—Arkösund.

Table with columns for stations (Fr. Stockholm 20 a, Göteborg 21 b, Linköping 20 b, Finspång 64, Norrk.—Söderk.—Vikbol. järnv., Fr. Norrköping Ö., Brännestad, Kummelby 72, Furingstad, Ävittinge, Kuddby, Ö. Stenby, Ö. Husby, Håradshammar, Hylinge, Svanneby, Kittinge, Jonsberg, Önebo, Till Arkösund) and fare amounts.

76. Arkösund—Norrköping.

Table with columns for stations (Norrk.—Söderk.—Vikbol. järnv., Fr. Arkösund, Önebo, Jonsberg, Kättinge, Svanneby, Hylinge, Håradshammar, Ö. Husby, Ö. Stenby, Kuddby, Ävittinge, Furingstad, Kummelby 72, Brännestad, Till Norrköping Ö., Till Finspång 64, Linköping 20 a, Göteborg 21 a, Stockholm 20 b) and fare amounts.

Tab. 72. Norrköping—Valdemarsvik

Table with columns for stations (Fr. Norrköping Ö., Brännestad, Kummelby 72, Furingstad, Ävittinge, Kuddby, Ö. Stenby, Ö. Husby, Håradshammar, Hylinge, Svanneby, Kittinge, Jonsberg, Önebo, Till Arkösund) and fare amounts.

Biljettspris enligt zontaxa B, sid. 6. Färden mellan Norrköping ö. och Norrköping S. J. tager med drösk eller spåravn en tid af 15 minuter.

Table with columns for stations (Fr. Norrköping Ö., Brännestad, Kummelby 72, Furingstad, Ävittinge, Kuddby, Ö. Stenby, Ö. Husby, Håradshammar, Hylinge, Svanneby, Kittinge, Jonsberg, Önebo, Till Arkösund) and fare amounts.

79. Biljettspris per km. Enkel resa 7 öre I och 4 öre I III klass. Tur och retur (3 dagar) 50 % mer. I samtrafik taxa B, sid. 6.

Table with columns for stations (Fr. Stockholm C. 21 a, Örebro 23, Fr. Gårdsjö, Nockerud, Hovva, Fagerlid, Torfved, Lyrostad, Tjös, Hasslerör, Hassle-Säby, Till Mariestad, Fr. Stockholm C. 21 a, Moholm 74, Fr. Mariestad, Leksberg, Pristkvarn, Lugnås, Svaneberg, Askokärr, Österåring, Till Råbäck 74, Lidköping 74, Fr. Forshem, Råbäck 74, Fr. Gåssäter, Kärvgården, Målna, Götene, Vattlösa, Lundsbrunn, Myrnsen, Tveta, Till Skara, Till Stenstorp 78, Skofte 78, 79, Fr. Skofte 78, 79, Stenstorp 78, Fr. Skara, Simnabo, Ardala, Budatorp, Öttum, Kvarnå, Stora Hof, Tråvad, Till Vara, Till Vänersborg 84, Herrljunga 84, Fr. Herrljunga 84, Vänersborg 84, Fr. Vara, Kedum, Till Tumleberg, Fr. Tumleberg, Essunga, Nossebro, Gendalen, Stora Melby, Sollebrunn, Gränsås, Kvarnabo, Anten, Mjörnsjö, Sjövik, Björboholm, Gråbo, Stannum, Olofstorp, Björnsäter, Gunnisö, Lärje, Till Va Göteborg, Till Hållsng. F.148,137, Malmö 148, Fr. Vänersborg 84, Lidköping 74, Fr. Håkantorp, Helås, Arentorp, Till Håkantorp, Till Vänersborg 84, Lidköping 74) and fare amounts.

Vertical text on the right edge of the page, likely a page number or additional publication information.

78. Lidköping-Skara-Stenstorp.

Table with columns for stations (Fr. Forshem, Lidköping, Stenstorp) and fares for different routes and classes.

80. Göteborg-Borås-Alfvesta.

Table with columns for stations (Göteborg, Borås, Alfvesta) and fares for different routes and classes.

Alfvesta-Borås-Göteborg.

Table with columns for stations (Alfvesta, Borås, Göteborg) and fares for different routes and classes.

Stenstorp-Skara-Lidköping.

Table with columns for stations (Stenstorp, Skara, Lidköping) and fares for different routes and classes.

Hillared-Svenljunga-Axelfors.

Table with columns for stations (Hillared, Svenljunga, Axelfors) and fares for different routes and classes.

Biljettpris enligt zontaxa.

Table showing ticket prices according to zones (Kilom., Enkel, Biljettpris) for various routes.

78 b. Skara-Timmersdala.

Table with columns for stations (Skara, Timmersdala) and fares for different routes and classes.

Hillared-Svenljunga-Axelfors.

Table with columns for stations (Hillared, Svenljunga, Axelfors) and fares for different routes and classes.

Biljettpris. Axelfors-Svenljunga-Hillared.

Table showing ticket prices for routes between Axelfors, Svenljunga, and Hillared.

Timmersdala-Skara.

Table with columns for stations (Timmersdala, Skara) and fares for different routes and classes.

81. Varberg-Åtran-Kinnareds Järnväg.

Table with columns for stations (Varberg, Åtran, Kinnareds) and fares for different routes and classes.

Varberg-Borås-Herrljunga.

Table with columns for stations (Varberg, Borås, Herrljunga) and fares for different routes and classes.

79. Sköfde-Axvall.

Table with columns for stations (Sköfde, Axvall) and fares for different routes and classes.

82. Herrljunga-Borås-Varberg.

Table with columns for stations (Herrljunga, Borås, Varberg) and fares for different routes and classes.

Varberg-Borås-Herrljunga.

Table with columns for stations (Varberg, Borås, Herrljunga) and fares for different routes and classes.

Axvall-Sköfde.

Table with columns for stations (Axvall, Sköfde) and fares for different routes and classes.

83. Kolmården-Virå.

Table with columns for stations (Kolmården, Virå) and fares for different routes and classes.

Virå-Kolmården.

Table with columns for stations (Virå, Kolmården) and fares for different routes and classes.

84. Uddevalla-Vänern-Herrljunga. Table with columns for stations (Fr. Bångsfors, Uddevalla, Herrljunga, etc.) and rows for different train services.

Herrljunga-Vänern-Uddevalla. Table with columns for stations (Fr. Bångsfors, Herrljunga, Uddevalla, etc.) and rows for different train services.

86. Uddevalla-Bångsfors. Table with columns for stations (Fr. Göteborg, Uddevalla, Bångsfors, etc.) and rows for different train services.

87. Strömstad-Göteborg. Table with columns for stations (Fr. Strömstad, Göteborg, etc.) and rows for different train services.

Göteborg-Strömstad. Table with columns for stations (Fr. Göteborg, Strömstad, etc.) and rows for different train services.

Bångsfors-Uddevalla. Table with columns for stations (Fr. Bångsfors, Uddevalla, etc.) and rows for different train services.

89. Kornsjö-Mellerud. Table with columns for stations (Fr. Kornsjö, Mellerud, etc.) and rows for different train services.

Mellerud-Kornsjö. Table with columns for stations (Fr. Mellerud, Kornsjö, etc.) and rows for different train services.

87 a. Bohusbanan-Lysekil. Advertisement for Stadshotellet in Lysekil, including contact information and services.

91. Falkenberg-Limmared. Table with columns for stations (Fr. Falkenberg, Limmared, etc.) and rows for different train services.

Limmared-Falkenberg. Table with columns for stations (Fr. Limmared, Falkenberg, etc.) and rows for different train services.

92. Jönköpings Ö-Vireda. Table with columns for stations (Fr. Jönköping, Vireda, etc.) and rows for different train services.

93. Falköping-Ranten-Landeryd.

Table with columns for station names (e.g., Stockholm, Örebro, Hjo) and fare amounts.

Landeryd-Falköping-Ranten.

Table with columns for station names (e.g., Nässjö, Jönköpings Hamn) and fare amounts.

95. Nässjö-Halmstad.

Table with columns for station names (e.g., Stockholm, Halmstad-Nässjö) and fare amounts.

Halmstad-Nässjö.

Table with columns for station names (e.g., Malmö, Halmstad, Nässjö) and fare amounts.

94. Säfsjö-Hvetlanda-Mälilla.

Table with columns for station names (e.g., Malmö, Hvetlanda) and fare amounts.

STADSHOTELLET ULRICEHAMN. Centralt beläget; vid St. torget rekommenderas. Fullständiga rättigheter. Centraluppvärmning. Elektrisk belysning. Telefon i resanderummen. Förstklassiga lokaler. Uppackningsrum. GODT BORD. Ljusa och trevliga rum från 1,50 till högre priser. I ULRICEHAMN.

96. Jönköpings Hamn-Vaggeryd

Table with columns for station names (e.g., Stockholm, Jönköpings Hamn) and fare amounts.

Vaggeryd-Jönköpings Hamn.

Table with columns for station names (e.g., Stockholm, Vaggeryd) and fare amounts.

Mälilla-Hvetlanda-Säfsjö.

Table with columns for station names (e.g., Oskarshamn, Hvetlanda) and fare amounts.

98. Nässjö-Oskarshamn.

Table with columns for station names (e.g., Stockholm, Nässjö) and fare amounts.

97. Smålands Anneberg-Ormaryd.

Table with columns for station names (e.g., Anneberg, Ormaryd) and fare amounts.

Smålands Anneberg-Ormaryd.

Table with columns for station names (e.g., Jönköping, Anneberg) and fare amounts.

99. Oskarshamn-Ruda.

Table with columns for station names (e.g., Ruda-Oskarshamn) and fare amounts.

98. Nässjö-Oskarshamn.

Table with columns for station names (e.g., Stockholm, Nässjö) and fare amounts.

97. Smålands Anneberg-Ormaryd.

Table with columns for station names (e.g., Anneberg, Ormaryd) and fare amounts.

Oskarshamn-Nässjö.

Table with columns for station names (e.g., Nässjö-Oskarshamn) and fare amounts.

100. Älmhult-Olofström-Sölvesborg. Biljettpris: lokaltrafik taxa E, sid. 6; I samtrafik nedanstående. Km. II III

Sölvesborg-Olofström-Älmhult. Biljettpris för Vexjö-Älfvesta-Växiö-Tingsryd o. Växiö-Klafreström-Äshedajärnvägar. Km. II III

105. Vexjö-Äshedajärnvägar. Biljettpris för Växiö-Tingsryd o. Växiö-Klafreström-Äshedajärnvägar. Km. II III

101 o. 102. Karlskrona-Växiö-Älfvesta. Biljettpris för Vexjö-Älfvesta-Växiö-Karlskrona. Biljettpris för Karlskrona-Växiö järnväg: Zon Kilom. II III

Älfvesta-Vexjö-Karlskrona. Biljettpris för Vexjö-Älfvesta-Växiö-Karlskrona. Km. II III

106. Mönsterås-Alsterbro. Biljettpris för Vexjö-Älfvesta-Växiö-Karlskrona. Biljettpris för Karlskrona-Växiö järnväg: Zon Kilom. II III

103. Växiö-Ronneby. Biljettpris för Vexjö-Älfvesta-Växiö-Karlskrona. Biljettpris för Karlskrona-Växiö järnväg: Zon Kilom. II III

Ronneby-Växiö. Biljettpris för Vexjö-Älfvesta-Växiö-Karlskrona. Biljettpris för Karlskrona-Växiö järnväg: Zon Kilom. II III

107. Kalmar-Berga. Biljettpris för Vexjö-Älfvesta-Växiö-Karlskrona. Biljettpris för Karlskrona-Växiö järnväg: Zon Kilom. II III

104. Norråryd-Kvarnamåla. Biljettpris för Vexjö-Älfvesta-Växiö-Karlskrona. Biljettpris för Karlskrona-Växiö järnväg: Zon Kilom. II III

Kvarnamåla-Norråryd. Biljettpris för Vexjö-Älfvesta-Växiö-Karlskrona. Biljettpris för Karlskrona-Växiö järnväg: Zon Kilom. II III

108. Berga-Kalmar. Biljettpris för Vexjö-Älfvesta-Växiö-Karlskrona. Biljettpris för Karlskrona-Växiö järnväg: Zon Kilom. II III

Järnvägshotellet, Älfvestad (beläget invid järnvägsstationen).

Förstklassiga rum från 1.50 till högre priser. Uppackningsallar. Elektriskt ljus. Vaktmästare möter vid alla tåg. Rikstelefon 33.

108. Emmaboda-Kalmar.

Table with columns for route (Fr. Karlskrona, Malmö, Göteborg, Stockholm, Växjö), station names, and ticket prices (Biljettpris, Enkel, Sönd.-b., II, III).

Kalmar-Emmaboda.

Table with columns for route (Fr. Karlskrona, Torsås, Berga), station names, and ticket prices.

109. Nybro-Säfsjöström.

Table with columns for route (Fr. Kalmar, Växjö, Karlskrona), station names, and ticket prices.

Säfsjöström-Nybro.

Table with columns for route (Fr. Nybro, Lessebo, Målerås), station names, and ticket prices.

110. Målerås-Lessebo.

Table with columns for route (Fr. Nybro, Växjö, Karlskrona), station names, and ticket prices.

112. Kalmar-Torsås.

Table with columns for route (Fr. Näsby, Västerrik, Oskarshamn, Växjö), station names, and ticket prices.

Torsås-Kalmar.

Table with columns for route (Fr. Torsås, Ekaryd, Söderåkra, Halltorp, Trottorp, Gråsgårde, Kvarnlyckan, Vassmolösa, Norrgård), station names, and ticket prices.

113. Bergkvara-Torsås-Karlskrona.

Table with columns for route (Fr. Bergkvara, Skilleås, Gökaland, Torsås), station names, and ticket prices.

114. 116. Karlshamn-Vislanda.

Table with columns for route (Fr. Karlshamn, Vislanda, Bolmens, Halmstad), station names, and ticket prices.

115. 116. Karlshamn-Vislanda.

Table with columns for route (Fr. Karlshamn, Vislanda, Bolmens, Halmstad), station names, and ticket prices.

117. Älmeboda-Nättrabyhamn.

Table with columns for route (Fr. Älmeboda, Rävomåla, Binnarebo, Yxnanäs, Eringsboda, Svartshövd, Bläningsmåla, Alnaryd, Måstad, Tving, Bårg, Bråstorp, Björkeryd, Kumlhällar, Kättilstorp), station names, and ticket prices.

118. Ljungbyholm-Paryd.

Table with columns for route (Fr. Kalmar, Torsås, Ljungbyholm, Karlshamn, Ölfvingstorp, Tvärskorp, Runtorp), station names, and ticket prices.

119. Ljungbyholm-Paryd.

Table with columns for route (Fr. Kalmar, Torsås, Ljungbyholm, Karlshamn, Paryd, Rantorp, Tvärskorp, Ölfvingstorp), station names, and ticket prices.

Karlskrona-Torsås-Bergkvara.

Table with columns for route (Fr. Alnasta, Östra Blekinge, Karlshamn, Sanna, Gulberna, Ronneby, Karlshamn, Kristianstad, Malmö, Hålsingborg, Alnasta, Gulberna, Lyckeby, Lösen, Ramdala, Jämjöslätt, Törnåkra, Fågelmar, Brömsebo, Norra Tang, Losen, Lyckeby), station names, and ticket prices.

Halmstad-Bolmen-Vislanda.

Table with columns for route (Fr. Hålsingb., Göteborg, Halmstad, Bolmen, Skedalahed, Skedala, Marback, Breared, Mahult, Skallinge, Bygget, Alnäs, Böke, Lidhult, Åsen, Byholma, Piksberg, Bolmen), station names, and ticket prices.

Karlshamn-Vislanda.

Table with columns for route (Fr. Hålsingb., Göteborg, Karlshamn, Bolmens, Halmstad, Skedalahed, Skedala, Marback, Breared, Mahult, Skallinge, Bygget, Alnäs, Böke, Lidhult, Åsen, Byholma, Piksberg, Bolmen), station names, and ticket prices.

Nättrabyhamn-Älmeboda.

Table with columns for route (Fr. Karlskrona, Nättrabyhamn, Älmeboda, Rävomåla, Binnarebo, Yxnanäs, Eringsboda, Svartshövd, Bläningsmåla, Alnaryd, Måstad, Tving, Bårg, Bråstorp, Björkeryd, Kumlhällar, Kättilstorp), station names, and ticket prices.

Paryd-Ljungbyholm.

Table with columns for route (Fr. Paryd, Rantorp, Tvärskorp, Ölfvingstorp, Ljungbyholm, Torsås, Kalmar), station names, and ticket prices.

119. Ljungbyholm-Paryd.

Table with columns for route (Fr. Paryd, Rantorp, Tvärskorp, Ölfvingstorp, Ljungbyholm, Torsås, Kalmar), station names, and ticket prices.

Table 119: Karlskrona - Kristianstad. Includes routes like Fr. Emmaboda 102, Fr. Karlskrona, and Fr. Ronneby. Columns show station names and fares.

Table 120: Kristianstad - Karlskrona. Includes routes like Fr. Stockholm C. 20 a, Fr. Helsingborg C. 142, 124, and Fr. Sölvesborg. Columns show station names and fares.

Table 121: Sandbäck - Olofström. Includes routes like Fr. Karlshamn, Fr. Olofström, and Fr. Sandbäck. Columns show station names and fares.

Table 122: Ronneby - Ronnebyredd. Includes routes like Fr. Ronneby, Fr. Ronnebyredd, and Fr. Ronneby. Columns show station names and fares.

Jultåg. Den 22 och 23 december går extra persontåg. Information about Christmas train routes and schedules.

Table 123: Kristianstad - Älmhult. Includes routes like Fr. Kristianstad, Fr. Älmhult, and Fr. Kristianstad. Columns show station names and fares.

Table 124: Älmhult - Kristianstad. Includes routes like Fr. Wäxjö, Fr. Stockholm, and Fr. Älmhult. Columns show station names and fares.

Table 126: Hör - Hörby. Includes routes like Fr. Malmö 20 b, Fr. Hör, and Fr. Hörby. Columns show station names and fares.

Table 124: Kristianstad - Hässleholm. Includes routes like Fr. Karlskrona 119, Fr. Ronneby 119, and Fr. Hässleholm. Columns show station names and fares.

Table 125: Hässleholm - Kristianstad. Includes routes like Fr. Köpenhamn ö. Helsingb., Fr. Malmö 20 b, and Fr. Hässleholm. Columns show station names and fares.

För resande till STOCKHOLM. Hotel Kronprinsens Annex, f. d. Skandia. 25 DROTTNINGGATAN 25. Rum från 2 kr. pr säng. Nytt. Fint. Billigt. Hemtrefligt.

Table 125: Kristianstad - Åhus hamn. Includes routes like Fr. Stockholm 20, Fr. Göteborg 148, 147, 142, 124, and Fr. Åhus hamn. Columns show station names and fares.

Table 125: Åhus hamn - Kristianstad. Includes routes like Fr. Åhus hamn, Fr. Hörna, Fr. Rinkaby, and Fr. Åhus hamn. Columns show station names and fares.

Table 125: Åhus hamn - Kristianstad. Includes routes like Fr. Åhus hamn, Fr. Hörna, Fr. Rinkaby, and Fr. Åhus hamn. Columns show station names and fares.

127. Kristianstad (Långebro)—Eslöf.

Table with columns for routes (Fr. Kalmar via Torås 112, Karlshamn 119, Ronneby 119, Karlshamn 119, Sölvesborg 119) and destinations (Östra Skånes j., spår. 1,435, Fr. Kristianstad, Karpalund, Ölsjö, Långebro, Skepparslöf N., Skepparslöf, Övesholm, Nöbbelöf, Till Tollarp, Fr. Brösarp 129, 128, Åhus 128, Fr. Tollarp, Skåttillunga, Sätaröd, Litarum, Linderöd, Satsörup, Åspinge, Hörby 126, Osbyholm, Fogdarp, Snogeröd, Munkarp, Kungshult, Kastberga, Till Eslöf, Till Landskrona 137, Hålsingborg C. 137, Malmö 20 a, Köpenhamn Frihamnen, Köpenhamn 1, (ångfärja) Österbro, Köpenhamn 1). Includes ticket prices and notes.

Eslöf—Kristianstad (Långebro).

Table with columns for routes (Fr. Köpenhamn 1, (ångfärja) Österbro, Köpenhamn Frihamnen, Malmö 20 b, Hålsingborg C. 137, Landskrona 137, Östra Skånes j., spår. 1,435, Fr. Eslöf, Kastberga, Kungshult, Munkarp, Snogeröd, Fogdarp, Osbyholm, Hörby 126, Åspinge, Satsörup, Linderöd, Litarum, Sätaröd, Skåttillunga, Till Åhus 128, Brösarp 128, 129, Fr. Tollarp, Nöbbelöf, Övesholm, Skepparslöf, Skepparslöf N., Långebro, Ölsjö, Karpalund, Till Kristianstad, Till Sölvesborg 119, Karlshamn 119, Ronneby 119, Karlshamn 119, Kalmar via Torås 112). Includes ticket prices and notes.

133. Charlottenlund—Skifarp.

Table with columns for routes (Fr. Ystad 135, Ystad—Skifarps järnv., spår. 1,435, Fr. Charlottenlund 135, Snärestad, Sjörup, V. Nöbbelöf, Till Skifarp, Till Trälleborg N. 158, Skifarp—Charlottenlund, Fr. Trälleborg N. 158, Ystad—Skifarps järnv., spår. 1,435, Fr. Skifarp, V. Nöbbelöf, Sjörup, Snärestad, Till Charlottenlund 135, Till Ystad 135). Includes ticket prices and notes.

128. Tollarp—Åhus.

Table with columns for routes (Fr. Malmö 20, 127, Östra Skånes järnv., spår. 1,435, Fr. Tollarp, Östra Vram, Lyngsjö, Eferöds Lp., Till Eferöd, Till Brösarp 129, Till Ystad 131, Fr. Eferöd, Gårds Lyngby, Mjö, Hörnstad, Ripa, Till Åhus). Includes ticket prices and notes.

Åhus—Tollarp.

Table with columns for routes (Fr. Åhus, Ripa, Hörnstad, Mjö, Gårds Lyngby, Till Eferöd, Fr. Brösarp 129, Fr. Ystad 131, Fr. Eferöd, Eferöds Lp., Lyngsjö, Östra Vram, Till Tollarp, Till Malmö 127, 20). Includes ticket prices and notes.

134. Ystad—Eslöf.

Table with columns for routes (Ystad—Eslöfs järnv., spår. 1,435, Fr. Ystad, Köpingsbro, Svenstorp, Till Tomelilla, Till Simrishamn 154, Fr. Malmö 154, Simrishamn 154, Fr. Tomelilla, Asperöd, Lövestad, Vollsjö, Bjärsjölagård, Askeröd, Löberöd, Harfva, Skarhult, Till Eslöf, Till Hålsingborg C. 137, Landskrona 137, Stockholm C. 20 b). Includes ticket prices and notes.

129. Hästveda—Långebro (Kristianst.)—Brösarp.

Table with columns for routes (Fr. Stockholm 20 a, Åmshult 20 a, Östra Skånes järnv., spår. 1,435, Fr. Hästveda, Glimminge, Broby, Gryt, Vanås, Hanaskog, Bjärlöf, Färlöf, Vinnö, Karpalund, Ölsjö, Skepparslöf N., Till Långebro (Kristianstad), Till Landskrona 137, Hålsingborg C. 127, 137, Malmö 127, 20 a, Sölvesborg 119, Karlshamn 119, Ronneby 119, Kalmar via Torås 112, Fr. Kalmar via Torås 112, Karlshamn 119, Ronneby 119, Karlshamn 119, Sölvesborg 119, Malmö 20 b, 127, Hålsingborg C. 137, Landskrona 137, Fr. Långebro (Kristianstad), Åsumtorp, Gårds Köpinge, Gringelstad, Till Eferöd, Till Åhus 128, Fr. Malmö 127, Fr. Eferöd, Vidtsköfve, Degeberga, Maglehem, Till Brösarp). Includes ticket prices and notes.

Brösarp—Långebro (Kristianst.)—Hästveda.

Table with columns for routes (Fr. Brösarp, Maglehem, Olseröd, Degeberga, Vidtsköfve, Till Malmö 127, Fr. Åhus 128, Fr. Eferöd, Gringelstad, Gårds Köpinge, Åsumtorp, Till Långebro (Kristianstad), Till Sölvesborg 119, Karlshamn 119, Ronneby 119, Karlshamn 119, Kalmar via Torås 112, Fr. Kalmar via Torås 112, Karlshamn 119, Ronneby 119, Karlshamn 119, Sölvesborg 119, Malmö 20 b, 127, Hålsingborg C. 137, Landskrona 137, Fr. Långebro (Kristianstad), Skepparslöf N., Ölsjö, Karpalund, Vinnö, Färlöf, Bjärlöf, Hanaskog, Vanås, Gryt, Broby, Degeberga, Glimminge, Till Hästveda, Till Stockholm 20 b, Åmshult 20 b). Includes ticket prices and notes.

Eslöf—Ystad.

Table with columns for routes (Fr. Stockholm C. 20 a, Landskrona 137, Hålsingborg C. 137, Ystad—Eslöfs järnv., spår. 1,435, Fr. Eslöf, Skarhult, Harfva, Löberöd, Askeröd, Bjärsjölagård, Vollsjö, Lövestad, Asperöd, Till Tomelilla, Till Simrishamn 154, Malmö 154, Fr. Simrishamn 154, Fr. Tomelilla, Svenstorp, Köpingsbro, Till Ystad). Includes ticket prices and notes.

131. Ystad—Brösarp.

Table with columns for routes (Fr. Malmö V. 135, Trälleborg N. 158, 133, Ystad—Eslöfs järnväg, spår. 1,435, Fr. Ystad, Köpingsbro, Svenstorp, Till Tomelilla, Till Simrishamn 154, Fr. Malmö S. J. 154, Ystad—Brösarps j., spår. 1,435, Fr. Tomelilla, Spjutstorp, Onslunda, Till St. Olof, Fr. Simrishamn 154, 132, Fr. St. Olof, Hvitaby, Raflundabro, Till Brösarp). Includes ticket prices and notes.

Brösarp—Ystad.

Table with columns for routes (Ystad—Brösarps järnväg, spår. 1,435, Fr. Brösarp, Raflundabro, Hvitaby, Till St. Olof, Till Simrishamn 132, 154, Fr. St. Olof, Onslunda, Spjutstorp, Till Tomelilla, Till Malmö S. J. 154, Fr. Simrishamn 154, Ystad—Eslöfs j., spår. 1,435, Fr. Tomelilla, Svenstorp, Köpingsbro, Till Ystad, Till Malmö V. 135, Trälleborg N. 133, 158 *Skd. 600). Includes ticket prices and notes.

135. Malmö—Ystad.

Table with columns for routes (Fr. Stockholm 20 a, Göteborg 148, Malmö—Ystads järnv., spår. 1,435, Fr. Malmö V., Södervärn, Hindby, Oxie, Skabersjö, Till Svedala, Till Trälleborg N. 145, Fr. Lund 145, Fr. Svedala, Till Böringe, Till Östratorp 136, Fr. Böringe, Näsbyholm, Skurup, Till Rydsgård, Fr. Rydsgård, N. 158 *Skd. 249, Fr. Rydsgård, Skurup, Näsbyholm, Till Malmö V., Charlottenlund, Göteborg 148). Includes ticket prices and notes.

132. Ystad—Gärnsås—St. Olof.

Table with columns for routes (Fr. Malmö V. 135, Ystad—Gärnsås—St. Olofs järnv., spår. 1,435, Fr. Ystad, Köpingsbro, Glimminge, Hedvigsdal, Löderup, Borby, Hammenhög, Till Gärnsås, Till Simrishamn 154, Fr. Simrishamn 154, Fr. Gärnsås, Gyllebo, Till St. Olof, Till Långebro (Kristianstad) 129). Includes ticket prices and notes.

St. Olof—Gärnsås—Ystad.

Table with columns for routes (Fr. Långebro (Kristianstad) 129, Ystad—Gärnsås—St. Olofs järnv., spår. 1,435, Fr. St. Olof, Gyllebo, Till Gärnsås, Till Simrishamn 154, Fr. Simrishamn 154, Fr. Gärnsås, Hammenhög, Borby, Löderup, Hedvigsdal, Glimminge, Köpingsbro, Till Ystad, Till Malmö V. 135). Includes ticket prices and notes.

Ystad—Malmö.

Table with columns for routes (Malmö—Ystads järnv., spår. 1,435, Fr. Ystad, Charlottenlund, Marsvinsholm, Ryne, Till Rydsgård, Till Trälleborg N. 158, Fr. Rydsgård, Skurup, Näsbyholm, Till Böringe, Fr. Östratorp 136, Fr. Böringe, Näsbyholm, Svedala, Till Svedala, Fr. Skabersjö, Oxie, Hindby, Södervärn, Till Malmö V., Till Stockholm 20 b, Göteborg 148). Includes ticket prices and notes.

Ystad—Tomelilla.

Table with columns for routes (Fr. Ystad, Köpingsbro, Svenstorp, Till Tomelilla). Includes ticket prices and notes.

Tomelilla—Ystad.

Table with columns for routes (Fr. Tomelilla, Svenstorp, Köpingsbro, Till Ystad). Includes ticket prices and notes.

Advertisement for Stockholm Hotel Kronprinsens Annex, f. d. Skandia, 25 Drottninggatan 25. Rum från 2 Kr. pr säng. Nytt. Fint. Billigt. Hemtrefligt.

136. Östratorp-Böringe. Table with columns for station names, kilometers, and ticket prices.

Böringe-Östratorp. Table with columns for station names, kilometers, and ticket prices.

137. Hälsingborg och Landskrona-Eslöf. Table with columns for station names, kilometers, and ticket prices.

Eslöf-Landskrona och Hälsingborg. Table with columns for station names, kilometers, and ticket prices.

139. Veinge-Markaryd-Hässleholm. Table with columns for station names, kilometers, and ticket prices.

Hässleholm-Markaryd-Veinge. Table with columns for station names, kilometers, and ticket prices.

Hälsingborg-Råa-Ramlösa järnväg. Table with columns for station names, kilometers, and ticket prices.

140. Klippan-Eslöf. Table with columns for station names, kilometers, and ticket prices.

Eslöf-Klippan. Table with columns for station names, kilometers, and ticket prices.

81. Varberg-Ätran-Kinnared. Table with columns for station names, kilometers, and ticket prices.

142. Hälsingborg-Hässleholms järnv. tidtab. se sid. 39.

143. Landskrona-Käflinge-Sjöbo. Table with columns for station names, kilometers, and ticket prices.

Vertical text on the right margin: Biljettpris per km.: Enkel resa 8 öre I, 6 öre II och 4 öre III kl. I samtrafik taxa D sid. 6. Sön- och helgd. gäller biljett 1 1/2 gånger afgiften för enkel biljett fram och åter.

142. Hässleholm—Hälsingborg.

Table with columns for stations (Fr. Stockholm C. 20 a, Fr. Hälsingborg, etc.), kilometers, and times for various train services.

Hälsingborg—Hässleholm.

Table with columns for stations (Fr. Berlin (Stett.) via Gjedser, Fr. Hälsingborg, etc.), kilometers, and times.

144. Ängelholm—Klippan.

Table with columns for stations (Fr. Båstad, Fr. Ängelholm S. J., etc.), kilometers, and times.

Klippan—Ängelholm.

Table with columns for stations (Fr. Stockholm C. 20, Fr. Klippan, etc.), kilometers, and times.

Billesholm—Bjuf.

Table with columns for stations (Fr. Billesholm, Fr. Bjuf, etc.), kilometers, and times.

Bjuf—Billesholm.

Table with columns for stations (Fr. Billesholm, Fr. Bjuf, etc.), kilometers, and times.

146. Värnamo—Åstorp—(Hälsingborg C.).

Table with columns for stations (Fr. Stockholm 20 a, Fr. Värnamo, etc.), kilometers, and times.

OBS.! Resande på Stockholm torde observera Dramatiska teaterns restaurants annons sid. 8.

145. Trälleborg—Lund—Käflinge.

Table with columns for stations (Fr. Trälleborg N., Fr. Lund, etc.), kilometers, and times.

Käflinge—Lund—Trälleborg.

Table with columns for stations (Fr. Göteborg B:s 148, 147, Fr. Käflinge, etc.), kilometers, and times.

(Hälsingborg C.)—Åstorp—Värnamo.

Table with columns for stations (Fr. Berlin (Stett.) v. Gjedser, Fr. Hälsingborg C., etc.), kilometers, and times.

147. Ängelholm—Hälsingborg.

Table with columns for stations (Fr. Varberg, Halvstad, Klippan, etc.), kilometers (K.m.), and time slots (Pl. 409, Pl. 391, etc.).

Hälsingborg—Ängelholm.

Table with columns for stations (Fr. Hamburg, Kiel, Berlin, etc.), kilometers (K.m.), and time slots (Bl. 792, Gt. 1402, etc.).

Biljettpreis enligt zontaxa se tab. A sid. 6.

148. Göteborg—Malmö—Trälleborg (Sassnitz).

Large table with columns for stations (Fr. Stockholm, Göteborg, etc.), kilometers (K.m.), and time slots (St. 37, Gt. 1431, etc.).

(Sassnitz) Trälleborg—Malmö—Göteborg.

Large table with columns for stations (Fr. Hamburg, Kiel, Berlin, etc.), kilometers (K.m.), and time slots (Bl. 792, Gt. 1402, etc.).

Biljettpreis enligt zontaxa, se tab. A sid. 6.

Anvisningar rörande jul- och påsktrafiken se sid. 50.

Anvisningar rörande jul- och påsktrafiken se sid. 50.

Kombinerad I o. II klass sof- och I, II och III klass sittvagn framföres via Trälleborg—Sassnitz i dag 37 & linjen Kristiania—Hamburg samt i dag 8 i o. II klass sofvagn, hvarför resande till Berlin endast behöfva byta vagn en gång antingen i Malmö eller under färden Malmö—Stralsund.

Directa tåg: Göteborg—Hälsingborg i N 383 o. 384, Hälsingborg—Malmö i N 371, 378, 379 o. 380. Ängelholm—Landskrona i N 801 o. 810. Directa vagnar: Göteborg—Malmö i N 3-3/375, 376/384. Directa vagnar: Kristiania—Malmö—Trälleborg i N 417, Trälleborg—Malmö—Kristiania i N 8-42, Hälsingborg—Kristiania—Hälsingborg i N 3-4/42, 41/3-3, Göteborg—Köpenhamn—Göteborg i N 353 o. 381, Hälsingborg—Hälsingborg i N 410-38, 37/40, Hälsingborg—Mölle i N 3-4/402, 7/4-3/0, Mölle—Hälsingborg i N 3-7/357, 401/354, 815-381, Höganäs—Hälsingborg 357/306, 3/2/320, 813/311. B.S.: Sofvagnar i o. II kl.: Göteborg—Malmö i N 37 och Göteborg—Hälsingborg i N 37/409 (tillräde lännas i Göteborg intill kl. 1122). — Malmö—Göteborg i N 38 och Hälsingborg—Göteborg i N 410-35 (resande få kvarstanna i vagnen till kl. 830). — Kristiania—Köpenhamn—Kristiania i N 37/409, 410-38 — Kristiania—Malmö i N 37 — Malmö—Kristiania i N 38.

149. Barsebäckshamn - Käflinge.

Table with columns for station names (Fr. Barsebäckshamn, Sjöbodadet, Barsebäcksbö, Löddeköpinge, Västansjö, Höjmsjö, Tungan) and various fare columns (Pl. 1, Pl. 3, Pl. 5, Zontaxa).

Käflinge Barsebäckshamn.

Table with columns for station names (Fr. Käflinge, Tungan, Höjmsjö, Västansjö, Löddeköpinge, Barsebäcksbö, Sjöbodadet, Till Barsebäckshamn) and various fare columns.

150. Mölle - Höganäs N.

Table with columns for station names (Fr. Mölle, Krappertorp, Nyhamnsläge, Strandbaden, Till Höganäs N., Höganäs N., Mölle) and various fare columns.

150. Åstorp - Höganäs.

Table with columns for station names (Fr. Malmö 148, Landskrona 151, Håstholm 142, Åstorp, Nyköping, Örmastorp, Hasslarp, Till Kattarp, Till Hålsingborg F. 147, Fr. Göteborg B. 148, Hålsingborg F. 147, Fr. Kattarp, Västaby, Stureholm, Mjöhult, Ingelstråde, Till Höganäs övre, Höganäs nedre, Till Mölle 150 1/2) and various fare columns.

Höganäs Åstorp.

Table with columns for station names (Fr. Mölle 150 1/2, Statens järnv. spår, Höganäs nedre, Höganäs övre, Ingelstråde, Mjöhult, Stureholm, Västaby, Till Kattarp, Till Hålsingborg F. 147, Göteborg B. 148, Hålsingborg F. 147, Fr. Kattarp, Hasslarp, Örmastorp, Nyköping, Till Åstorp, Till Håstholm 142, Landskrona 151, Malmö 148) and various fare columns.

151. Landskrona - Billesholms Gr.

Table with columns for station names (Fr. Köpenhamn, hamn, Landskrona, Sjöby, Vadensjö, Örtarp, Kingelstad, Ekoby, Till Billesholms Gr., Till Malmö 148, Angelholm 148, Göteborg B. 148) and various fare columns.

Billesholms Gr. - Landskrona.

Table with columns for station names (Fr. Göteborg B. 148, Angelholm 148, Malmö 148, Billesholms Gr., Ekeby, Kingelstad, Örtarp, Vadensjö, Sjöby, Till Landskrona, Till Köpenhamn, hamn) and various fare columns.

152. Lund - Bjärred.

Table with columns for station names (Fr. Lunds Västra, Nybble, Gammelmark, Fjölje, Leråkra, Kingelstad, Ekoby, Till Bjärred) and various fare columns.

Bjärred - Lund.

Table with columns for station names (Fr. Bjärred, Kanik, Leråkra, Fjölje, Gammelmark, Nybble, Till Lunds Västra) and various fare columns.

153. Harlösa - Lunds södra.

Table with columns for station names (Fr. Harlösa, Rövingshöjd, Rövingsby, Skatteberg, Södra Sandby, Fågelsång, Harleberga, Arendala, Lunds östra, Till Lunds södra, Till Högevall 5 min. väg från Lunds S. J.) and various fare columns.

Lunds södra - Harlösa.

Table with columns for station names (Fr. Högevall, Lunds södra, Lunds östra, Arendala, Harleberga, Fågelsång, Södra Sandby, Skatteberg, Refvingehed, Till Harlösa) and various fare columns.

154. Malmö - Simrishamn och Dalby - Bjärsjölagård.

Large table with multiple columns for station names (Fr. Köpenhamn, Malmö - Simrishamn J., Fr. Malmö S. J., Östervärn, Söndra, Nordan, Djarlöf, Staffanstorps, Fr. Lund 145, Fr. Staffanstorps, Kyrkeddinge, Dalby, Dalby - Bjärsjölagård, Fr. Dalby, Tornå-Hällestad, Silfåkra, Kvinnevad, Till Harlösa, Fr. Harlösa, Skartofta, Till Bjärsjölagård, Malmö - Simrishamn J., Fr. Dalby, ujmastorp, Veberöd, Losterågen, Till Sjöbo, Fr. Landskrona 143, Fr. Sjöbo, Södeberg, Högestad, Till Tomelilla, Till Ystad 131, Fr. Tomelilla, Lunarp, Smedstorp, Till Gärsnäs, Fr. Gärsnäs, Veberöd, Björnstorps, Till Dalby, Dalby - Bjärsjölagård, Skartofta, Till Harlösa, Kvinnevad, Silfåkra, Tornå-Hällestad, Malmö - Simrishamn J., Fr. Dalby, Kyrkeddinge, Till Staffanstorps, Till Lund 145, Fr. Staffanstorps, Djarlöf, Nordan, Söndra, Östervärn, Till Malmö S. J., Till Köpenhamn) and various fare columns.

Simrishamn - Malmö och Bjärsjölagård - Dalby.

Table with columns for station names (Malmö - Simrishamn J., Fr. Simrishamn, Järrestad, Tomarp, Till Gärsnäs, Till S. Olof 132, Ystad 132, Fr. Gärsnäs, Smedstorp, Lunarp, Till Tomelilla, Till Ystad, Fr. Tomelilla, Högestad, Eriksdal, Södeberg, Till Sjöbo, Fr. Sjöbo, Klostergågen, Veberöd, Björnstorps, Till Dalby, Dalby - Bjärsjölagård, Skartofta, Till Harlösa, Kvinnevad, Silfåkra, Tornå-Hällestad, Malmö - Simrishamn J., Fr. Dalby, Kyrkeddinge, Till Staffanstorps, Till Lund 145, Fr. Staffanstorps, Djarlöf, Nordan, Söndra, Östervärn, Till Malmö S. J., Till Köpenhamn) and various fare columns.

Tab. 155.

Table with columns for station names (Fr. Stockholm C., Kristiania 148, Göteborg B. J. 148, Köpenhamn Ö. Fr. H., Fr. Trälleb. Färjeh., Till Sassnitz H., Till Berlin, Rostock, Lübeck, Hamburg) and various fare columns.

155. Malmö - Trällebörg.

Table with columns for station names (Fr. Stockholm C., Kristiania 148, Göteborg B. J. 148, Köpenhamn Ö. Fr. H., Statens järnväg, Fr. Malmö, Östervärn, Fostoby, Lockarp, Arrie, Jordholmen, Östra Grefvie, Slågarp, Skyris-Vemmerlöf, Till Trällebörg N., Trällebörg F., Fr. Trällebörg F., Fr. Trällebörg Färjeh., Till Sassnitz H., Berlin, Rostock, Lübeck, Hamburg) and various fare columns.

Trällebörg - Malmö.

Table with columns for station names (Fr. Hamburg, Lübeck, Rostock, Berlin, Salsnitz H., Till Trällebörg Färjeh., Statens järnväg, Till Trällebörg F., Fr. Trällebörg F., Fr. Trällebörg N., Skyris-Vemmerlöf, Slågarp, Östra Grefvie, Jordholmen, Arrie, Lockarp, Fostoby, Östervärn, Till Malmö) and various fare columns.

Trällebörg - Sassnitz. Sassnitz - Trällebörg.

Table with columns for station names (Fr. Stockholm C., Kristiania, Göteborg B. J., Köpenhamn Ö. Fr. H., Fr. Trälleb. Färjeh., Till Sassnitz H., Till Berlin, Rostock, Lübeck, Hamburg) and various fare columns.

Anvisningar rörande jul- och påsktrafiken se sid. 50.

Anvisningar rörande jul- och påsktrafiken se sid 50.

Table 157: Malmö-Limhamn. Biljettpriser for various routes including Fr. Malmö, Ribersborg, Sänckulla, Bellevue, and Till Limhamn. Includes a section for Limhamn-Malmö.

Table 158: Malmö-Trälleborg-Rydsgård och Hvellinge-Skanör-Falsterbo. Biljettpriser for routes including Fr. Köpenhamn, Fr. Malmö V., Fr. Södervärn, Fr. Tygelsjö, and Fr. Rydsgård. Includes a section for Trälleb.-Rydsg. j. spårv. 1,435.

Table 159: Tygelsjö-Klagshamn. Biljettpriser for routes including Fr. Malmö V., Fr. Tygelsjö, and Fr. Klagshamn. Includes a section for Klagshamn-Tygelsjö.

Table 160: Malmö-Genarp. Biljettpriser for routes including Fr. Malmö S. J., Fr. Genarp, Fr. Klågerup, and Fr. Lund 145. Includes a section for Genarp-Malmö.

Table 161-164: Gotlands järnvägar i samtrafik med fastlandets järnvägar öfver Nynäshamn. Includes tables for 161. Tingstäde-Burgsvik, 162. Klintehamn-Roma, 163. Slite-Roma, and 164. Ronehamn-Hemse.

© Till Visby hamn går lokaltåg i förbindelse med tåg N:o 2 endast de dagar då resande finnes som köpt biljett till stationer i fastlandet öfver Nynäshamn. † Lördagar.) Onsdagar och Lördagar.

168. Borgholm-Böda.

Table with columns: Km., Borgholm-Böda järnv., spår. 0,891, and rows for stations like Fr. Borgholm, Tingsdal, Öjkroken, etc.

Böda-Borgholm.

Table with columns: Km., Böda-Borgholm järnv., spår. 0,891, and rows for stations like Fr. Böda, Skäftekärr, Vedborn, etc.

169. Ottenby-Färgestaden-Borgholm.

Table with columns: Km., Södra Ölands järnv., spår. 0,891, and rows for stations like Fr. Ottenby, Eketorp, Ö. Gråsgård, etc.

Table with columns: Km., Fr. Färjestaden, Till Kalmar, Till Färjestaden, and rows for stations like Fr. Färjestaden, Ö. Skogsby, Lenstad, etc.

Borgholm-Färjestaden-Ottenby.

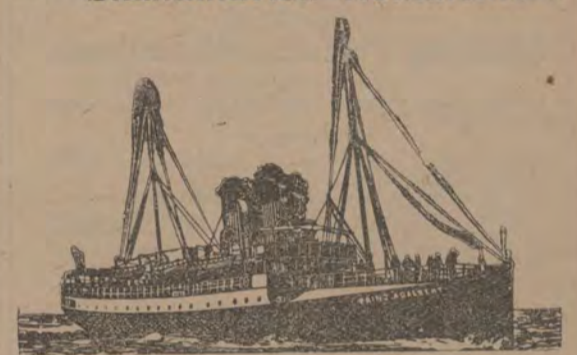
Table with columns: Km., Södra Ölands järnv., spår. 0,891, and rows for stations like Fr. Borgholm, Kostad, Råpplinge, etc.

Table with columns: Km., Fr. Färjestaden, Till Kalmar, Till Färjestaden, and rows for stations like Fr. Färjestaden, Eriksöre, Wickleby, etc.

170. Jämför tab. 20, 142, 148. DANSKA STATS BANOR. Jämför tab. 20, 142, 148. Förbindelser mellan Sverige-Norge och Utlandet öfver Köpenhamn.

Large table showing train routes and fares between Sweden, Norway, and other countries via Copenhagen. Includes columns for routes like Stockholm to Helsingborg, and Copenhagen to various European cities.

201. Skandinavien-Kontinenten.



Via Korsör-Kiel. Två förbindelser dagligen i hvardera riktningen medelst Danska Statsbanornas ångare (nattfart) »FREJA», »SKIRNER», »ÅGIR». Kejsr. tyska dagpost-linien Korsör-Kiel (dagfart) »PRINZ WALDEMAR», »PRINZ ADALBERT», »PRINZ SIGISMUND», 2 timmars resa i öppen sjö, 3 timmars resa emellan de danska åarna och i Kielerfjorden Kort, lugn och behaglig sjöresa. Direkt anslutning till de genomgående snälltågen till och från Skandinavien, resp. Kontinenten. Direkta biljetter och direkt resgodsexpedition till och från alla större städer. I Berlin erhållas upplysningar om resor till Norden, biljett-köp m. m. om man vänder sig till Verkehrs-bureau »Norden», de Danska Statsbanornas officiella resebureau, Berlin W, Unter den Linden 3, hörnet af Wilhelmstrasse. (Forts.)

Förbindelsen mellan Sverige-Norge o. utlandet öfver Göteborg-Frederikshavn.

Table showing routes and fares between Sweden, Norway, and other countries via Gothenburg and Frederikshavn. Includes columns for routes like Stockholm to Göteborg, and Frederikshavn to Hamburg.

Genomgående Vagnar och Sofvagnar:

Table listing through trains and sleeping cars between Copenhagen and Stockholm, Berlin, Hamburg, and other cities. Includes details on class and pricing.

Priset för Sofvagnsbiljetter är

- a) Köpenhamn-Berlin eller Köpenhamn-Hamburg samt Köpenhamn-Esbjerg och omvänt 6 kr.
b) Köpenhamn-Warnemünde eller Rostock, Köpenhamn-Fredericia eller Fredericia-Hamburg samt Fredericia-Esbjerg och omvänt 4 kr.
c) Köpenhamn Nordbg.-Kristiania eller omvänt Österbro-Stockholm eller omvänt 5 kr. 35 öre.

Förhandsbeställning till Köpenhamn-Berlin, Köpenhamn-Hamburg äger rum i Köpenhamn, dock endast på huvudstationen och endast mellan 7 1/4-7 3/4 e. m., å alla danska statsbanors stationer samt å Helsingborg ångfärjestation, hvarest närmare upplysn. lämnas. I Berlin får hvar och en upplysning om resor till Norden, och nödvändiga biljettköp ordnas om man vänder sig till Verkehrs-bureau »Norden», de Danska Statsbanornas officiella resebureau, Unter den Linden 3, Berlin W, (Telegramadress: »Nordfahrt.»)

Danska och Mecklenburgska Statsbanorna.

Ångfärjeförbindelse emellan Skandinavien och Kontinenten öfver Gjedser-Warnemünde.

De stora, lugnt gående, elegant inrättade Postångfärjorna afgå 2 gånger dagligen i hvardera riktningen med direkt anslutning till de genomgående snälltågen. Endast 2 timmars sjöresa. Emellan Köpenhamn och Berlin eller Hamburg gå i dagsnälltågen genomgående I och II klassens personvagnar, i nattsnälltågen sofvagnar och mellan Köpenhamn och Berlin dessutom genomgående I och II klass personvagnar. I Berlin erhållas upplysningar om resor till Norden, biljett-köp m. m. om man vänder sig till »Verkehrs-bureau »NORDEN» de danska Statsbanornas officiella resebureau, Berlin, W, Unter den Linden 3. Hörnet af Wilhelmstrasse.

F. O. Klingström Lübeck och Hamburg. Spedition och Angbåtsexpedition

Se annonsen å 1:a sidan.

J. G. NÖLTINGK & CORDES etabl. 1830

Hamburg-Lübeck-Stettin

Speditions-, Kommissions- & Agenturaffär.

Prompt och billig spediering! Billigaste fraktsatser till och från utlandet!

W. SCHWARTZ I LÜBECK rekommenderar sig såsom prompt och billig Speditör. Etablerad sedan 1876.

Hotell och Pensionat Birger Jarl

1:a Klass

Birger Jarlgatan 27, 2 tr. (vid Stureplan)

(samma hus som Intima Teatern).

Komfortabla rum. Moderata priser.

Rikstel. 72 27. Allm. Tel. 195 67.

LÜDERS & STANGE

Lübeck och Hamburg

Spedition och Angbåtsexpedition till Sverige.

Se annonsen å 1:a sidan.

202. Skandinavien—Kontinenten med svenska postångbåtlinjen

Malmö—Köpenhamn—Lübeck

i förbindelse med posttågen från Stockholm:
från Malmö 5 å 6 gånger i veckan kl. 11.16
Köpenhamn samma dagar 4.40
till Lübeck påföljande morgon före posttågens afgång till Hamburg och Berlin.

Lübeck—Köpenhamn—Malmö

från Lübeck 5 å 6 gånger i veckan kl. 6.22
till Köpenhamn påföljande morgon 8.00
från Köpenhamn samma dag midd.
till Malmö samma dag e. m.

i förbindelse med posttåget till Stockholm.

Göteborg—Malmö—Köpenhamn

och mellanstationerna.

tre till fyra gånger i veckan i båda riktningar enligt anonsering i platstidningarna.

Kommissionärer i Hamburg och Lübeck: **Lüders & Stange** (telegramadress Lüderstang). — Köpenhamn: **Carl Krarup**, Amaliégade 31 (tigr. Skibskarup, tlf. 1984). Malmö: **Thomé & Co** (tigr. Thomés, tlf. 778). — Landskrona: **Konsul Carl J. Appeltoft** (tigr. Appeltoft, tlf. 81). — Helsingborg: **Bernhard Bergh** (tigr. Bergh, tlf. 147). — Halmstad, **F. Hammar** (tigr. Hammar, tlf. 37). — Varberg: **Victor Krook** (tigr. Krook, tlf. 35). — Göteborg: **Otto Zell** (tigr. Zell, tlf. 1224).

För ångaren Malmö finnes dessutom såsom kommissionär i Malmö **Otto Bergström**.

Hallands Ångbåts-Aktiebolags Hufvudkontor, adress Halmstad. Telegramadress Hallandsbolaget, tlf. 39.

204. Malmö—Grimsby och vice versa direkt.

Snabbgående ångfartygen **EXPRES** och **VOLO**

för passagerare och gods

Från Malmö hvarje Torsdags e. m.

Från Grimsby hvarje Tisdags afton.

Ångarna afgår hvarje Tisdag från Malmö till Halmstad, hvarifrån de återvända påföljande dag med återkomst till Malmö Torsdags morgon.

Genomgående frakttaxor till och från de flesta europeiska och transatlantiska platser. Direkta konnossementer. Malmö i Nov. 1911.

G. & L. Beijer A.-B.

Kommissionärer: i Halmstad: **Joh. A. Anderson**, i Grimsby: **hrr Thos. Wilson, Sons & Co, Ltd.**

OBS! Smöret afkyles i ångarna af s. k. refrigerators, torra kylmaskiner. Alla slags speditioner utföras.

206. Ångbåtsförbindelse till Köpenhamn från Malmö, Landskrona och Helsingborg se sid. 13.

Till Amerika

Direkt resor! Snabb och bekvämt



Stora dubbelpropellerångare. — Allt nytt och modernt inredda. — Billig 1:a och 2:a klass. — Separathytter å 3:e klass. Kojnummer antecknas å biljetten. — Bra skandinavisk mat. — Trådlös telegraf. — Biljetter till platser överallt i Amerika, Canada etc. å Skandinavien—Amerika-Liniens kontor.

Stockholm: Gustaf Adolfs Torg 18,

Göteborg: Postgatan 49,

Malmö: Norra Vallgatan 68,

Helsingborg: Hamntorget 1 och

Passagerareafdelningen Kongens Nytorv 8, Köpenhamn K.

4 1/2 dag öfver Atlanten med

Cunard Linien.

Världens allra snabbaste ångare
Enda 4 propeller Jätte-Oceanpalatser.

Till New York:

Expressång. **LUSITANIA**, **MAURETANIA**, **CARMANIA**, **CARONIA**.

Till Boston:

Nyaste, största **FRANCONIA**, **IVERNIA**.

Till Canada:

Nyaste, största **ASCANIA**, **ALBANIA**, **AUSONIA**.

Billigaste biljettpriiser.

Öfverträffade bekvämligheter. Bästa förbindelser. Illustr. reschandbok och turlista fritt.

Ista, 2dra eller 3dje klass platser reserveras **bäst** genom att vända sig **direkt** till

CUNARD-LINIEN, Postgatan 28, GÖTEBORG.

Axel H. Lagergren, Generalagent.

S. Julin, Agent, Skeppsbron 22, Stockholm.

UTRIKES.

210. Stettin—Stockholm—Norrköping.

för passagerare bekvämt inredda ångaren

ALEXANDRA, kapt. J. Gräbner, afgår:

Från Stettin Lördagen den 16 December.

Stockholm Tisdagen den 19 December.

Norrköping Lördagen den 23 December.

Närmare meddela:

i Stettin **Herr Rud. Christ. Gribel**,

i Stockholm **A.-B. OLSON & WRIGHT**,

Rikstel. 11 09. — Skeppsbron 18.

211. Union-Linien.

Stockholm—Visby—Stettin

och vice versa.

Ång. **CAROLUS**, kapt. Törnsten, afgår från Stockholm Onsd. den 20 December, medtagande passagerare och fraktgods.

Ång. **WISNA**, kapt. Zakrisson, afgår från Stettin Onsd. den 20 December, medtagande passagerare och fraktgods.

Närmare meddela:

i Stettin **hr Gustaf Metzler**,

i Stockholm **Nordström & Thulin**, Skeppsbron 34.

Rikstel. 350. Allm. Tel. 26 04.

216. Sveabolagets Ångbåtlinier.

Stockholm—Lybeck

via Kalmar

De snabbgående för passagerare bekvämt och elegant inredda ångarne:

GAUTHIOD, kapt. H. Rosengren,

SVITHIOD, kapt. J. Borg, och

EOLUS, S. af Klinteberg, afgår:

Från Stockholm:

Hvarje Tisdag och Fredag kl. 10.00.

Från Lybeck:

Hvarje Söndag och Torsdag i dagningen.

OBS! Fredagsbåten från Stockholm anlöper äfven Oskarshamn.

Stockholm—Köln,

anlöpande Rotterdam, Duisburg, Uerdingen och Düsseldorf.

Ång. **ASK**, kapt. Hammarström, afgår omkr. den 5 Jan.

Köln—Stockholm,

via Düsseldorf, Uerdingen, Duisburg och Rotterdam.

Ång. **ASK**, kapt. Hammarström, afgår omkr. den 19 Dec.

Stockholm—Rotterdam.

Ång. **BERGSUND**, kapt. Hallberg, afg. omkr. 28 Dec.

Rotterdam—Stockholm.

Ång. **ASK**, kapt. Hammarström, afgår omkr. den 19 Dec.

Stockholm—Amsterdam.

Ång. **BERGSUND**, kapt. Hallberg afgår omkr. den 28 December.

Amsterdam—Stockholm.

Ång. **DUX**, kapt. G. O. Melinder, afgår omkr. den 16 Dec.

Stockholm—Antwerpen

och åter i förening med

Trelleborgs Ångf. Nya Aktiebolag.

Från Stockholm:

Ång. **GUNNAR**, kapt. J. Mathson, afgår omkr. den 20 Dec.

Från Antwerpen:

Ång. **PRESTO**, kapt. Linton, afgår omkr. den 24 Dec.

Stockholm—Bordeaux—

La Pallice—Håvre.

Ång. **TELLUS**, kapt. Ericsson, afgår omkr. den 21 Dec.

Bordeaux—La Pallice—

Håvre—Stockholm.

OBS! Sista lägenheten för säsongen blir ångf. **TELLUS**, omkring medio af Januari 1912.

Stockholm—Norrköping—

London—Hull

och åter i förening med

Thos Wilson Sons & Co Ltd. i Hull.

Från Stockholm:

Ång. **FINLAND** afgår den 22 December.

Från Norrköping:

Ång. **REX**, kapt. Öhrwall, afgår den 21 December.

Från London:

Ång. **SILVIO**, G. Joy, afgår den 23 December.

Från Hull:

Ång. **A. WICANDER**, kapt. Olsson, afgår den 23 December.

(Forts.)

Närmare meddela:

i Kalmar: **hrr Sven Söderbergh & Bolin**;

i Lübeck: **Lüders & Stange**,

i Antwerpen **E. Sasse**,

i Bordeaux { **hr Henri Ferrière**,

hr Daniel Binaud,

i La Pallice **hr L. Canaud**,

i Havre **hrr E. Grosses & Fils**,

i London: för Sveabolagets ångare

The British & Northern Shipping Agency Ltd.,

5 Lloyds Avenue Fenchurch Str. London E. C.

i do för Wilsonliniens ångare:

The United Shipping Company Ltd 108 Fenchurch

Street;

i Hull: **Thos Wilson Sons & Co, Ltd**;

i Rotterdam: **D. Burger & Zoon**,

i Amsterdam: **B. J. van Hengel**,

i Duisburg: **M. Zietzschmann**,

i Uerdingen: **Theod. Müncker**,

i Düsseldorf: **L. W. Cretschmar**,

i Köln: **H. Milchsack**,

i Stockholm för Lübeck- och Antwerpen-linierna

A.-B. OLSON & WRIGHT, Skeppsbron 18.

För London-, Hull-, Amsterdam & Rotterdamlinierna

EMIL R. BOMAN, Skeppsbron 30.

För Trelleborgsångarna **GUNNAR & JOHN**

NORDSTRÖM & THULIN, Skeppsbron 34.

Stockholms Rederi-Aktiebol. Svea.

217. Newcastle—on Tyne Stockholm.

Ångf. **BRITANNIA**, kapt. Erlandh, afgår omkring den 18 December.

Grangemouth—Stockholm

Ångf. **VINA**, kapt. P. Slater, afgår omkr. den 18 December.

Stockholm—Stettin.

direkt.

Från Stettin:

Ång. **LENA**, kapt. G. Erich, afgår omkr. den 23 Dec.

Närmare meddela:

i Bremen: **Die Neue Dampschiffahrtsgesellschaft Neptun**.

i Stettin: **Die Neue Dampfer-Compagnie**,

i Stockholm: **EMIL R. BOMAN**, Skeppsbron 30.

Riks 674. Allm. 26 18.

Speditioner och omlastningar verkställas prompt och billigt.

221. Svenska Lloyds Medelhafslinie.

Ång. **IBERIA**, kapt. Nils Forsblad, beräknas lasta i: Valencia omkr. den 20 December, Malaga omkr. den 22 December, Lissabon omkr. den 26 December och beräknas lossa i Stockholm omkr. den 12 januari.

Ångf. **SKANDINAVIA**, kapt. C. G. K. Sahlström, beräknas lasta i:

Marseille omkr. den 21—23 December,

Messina omkr. den 26—27 December,

Catania omkr. den 28—29 December,

Valencia, ev., omkr. den 3 Januari

och beräknas lossa i Stockholm omkr. den 25 Januari.

Ångf. **ALBANIA**, kapt. Axel Frückberg, beräknas lasta i: Tarragona, omkr. den 23 December, Marseille omkr. den 27 December—3 Januari,

Livorno omkr. den 5 Januari,

Messina omkr. den 8—9 Januari,

Catania omkr. den 10—11 Januari,

Valencia, ev., omkr. den 16 Januari.

Följande lägenheter beräknas bli **ITALIA** med beräknad lastning i Marseille, Tarragona, Malaga, Cadix, Lissabon och Oporto i i senare hälften af januari och **DANIA**, med beräknad lastning i Marseille, Messina och Catania i senare hälften af Januari.

Närmare meddela:

i Stockholm **A.-B. Olson & Wright**,

Skeppsbron 18. 1 tr. Rikstelefon 11 09.

STOCKHOLM ÖSTERUT.

225. Sverige—Finland—Ryssland.

Snabb och angenäm färd via

Stockholm—Åbo

med komfortabla ångarne **OIHONNA** och **BORE**

15 Okt. 1911—1 Maj 1912.

Från	Sönd.	Månd.	Onsd.	Fred.	kl.
Malmö	Sönd.	Månd.	Onsd.	Fred.	7.50
Helsingborg	Sönd.	Månd.	Onsd.	Fred.	7.50
Göteborg	Sönd.	Månd.	Onsd.	Fred.	7.51
Storlien	Sönd.	Månd.	Tisd.	Torsd.	1.21
Riksgränsen	Fred.	Lörd.	Månd.	Onsd.	10.33
Sundsvall	Lörd.	Sönd.	Tisd.	Torsd.	6.18
Från Stockholm	Sönd.	Månd.	Onsd.	Fred.	7.20
Ank. Åbo	Månd.	Tisd.	Torsd.	Lörd.	9.30
Helsingfors	Månd.	Tisd.	Torsd.	Lörd.	4.30
Viborg	Månd.	Tisd.	Torsd.	Lörd.	8.22
Petersburg	Månd.	Tisd.	Torsd.	Lörd.	11.22
Från Petersburg	Sönd.	Månd.	Onsd.	Fred.	9.00
Viborg	Sönd.	Månd.	Onsd.	Fred.	11.26
Helsingfors	Sönd.	Månd.	Onsd.	Fred.	3.10
Från Åbo	Sönd.	Månd.	Onsd.	Fred.	9.00
Ank. Stockholm	Månd.	Tisd.	Torsd.	Lörd.	9.30
Sundsvall	Tisd.	Onsd.	Fred.	Sönd.	9.35
Riksgränsen	Onsd.	Torsd.	Lörd.	Månd.	8.22
Storlien	Tisd.	Onsd.	Fred.	Sönd.	4.00
Göteborg	Månd.	Tisd.	Torsd.	Lörd.	9.02
Helsingborg	Månd.	Tisd.	Torsd.	Lörd.	10.12
Malmö	Månd.	Tisd.	Torsd.	Lörd.	9.42

Från samma datum dagskurirtåg med restaurationsvagn på sträckan Åbo—Petersburg i hvardera riktningen.

OBS! Sommarbiljettpriiser gälla till den 31 okt.

Närmare meddela och biljetter försälja:

A.-B. Nyman & Schultz, Skeppsbron 22, och **Herr Aug. Lind-**

Stockholm—Mariehamn.

Från den 11 December.

SKITFET, kapten A. Lindblad, afgår:
till Mariehamn Måndagar och Fredagar kl. 622.
fr. Mariehamn Måndagar och Torsdagar kl. 200.

OBS! Skiftet medtager ej passagerare till Åbo.

Konnossement och förpassningar emottagas till kl. 12 midd. afgångsdagen.

Märmare meddelar:

Aug. Lindholm, Skeppsbron 20. R. 3331. A. 2380.

Vintertrafik.

Stockholm—Hangö

(—Helsingfors så länge is ej hindrar.)

Ångf. **WELLMAN**, kapten A. Lindfors, afgår:

Från Stockholm hvarje Tisdag kl. 822.

» Hangö » Lördag » 1022

OBS! Resorna från Stockholm den 26 dec. och från Hangö den 30 dec. inställas.

Fartyget kombinerar med tåg från Hangö österut kl. 344

samt med tåg från Helsingfors kl. 600 e. m.

Ankommer till Stockholm söndag middag.

REVAL anlöpes hvar 14 dag.

Nästa resa den 19 December.

Biljettpriser:

	I	II	III
Stockholm—Hangö & Helsingfors	Kr. 28.50	Kr. 23.50	Kr. 14.50
Stockholm—Reval	» 40.—	» 33.—	» 22.—

Biljetter sälja och närmare meddelar:
i Stockholm: Aktiebolaget Nyman & Schultz, Skeppsbron 22,
Telegramadress: »Nymans».

i Hangö: Karl Boström, Telegramadress: »Boström»,
i Reval: Carl F. Gahlbäck, Telegramadress: »Gahlbäck»,
i Helsingfors: Finska Ångfartygs Aktiebolaget, Telegramadress:
»Finska»

samt alla större Resebyråer i in- och utlandet.

226. Sveabolagets Ångbåtslinie Stockholm—Riga

i samtrafik med svenska och ryska statsjärnvägarna

Ångf. **ODIN**, kapten O. J. Dyberg
från Stockholm hvarje Onsdag kl. 1100 i. m.
» Riga » Lördag kl. 400.

Överfärd c:a 24 timmar.

Taxa och reglemente för samtrafiken tillhandahållas hos under-
tecknade mot Kr. 3.—.

Konnossement och förpassningar mottagas till kl. 622 sista
söckendagen före afgångsdagen.

Biljettpriser:

I kl. enkel	Kr. 32.—	tur och retur	Kr. 48.—
II » » »	» 24.—	» » » »	» 36.—
III » » »	» 16.—	» » » »	» 24.—

Närmare meddelar:
i Stockholm Akt.-Bol. Nymans & Schultz,
i Riga & Windau P. Bornholdt & Co.
Skeppsbron 22.

STOCKHOLM SÖDERUT.

250. Stockholm—Södertelje.

Södertelje Rederiaktiebolags ångare
SIRIUS afgår
Hvardagar: från Stockholm kl. 216.
» Södertelje kl. 700.
Allm. Tel. till fartyget 2452.
A.-B NYMAN & SCHULTZ, R.h. 7. Allm. 2878. Riks 1736.

255. Stockholm (Riddarh.)—Nyköping— Näfveqvarn—Norrköping.

Ångf. **SÖDERMANLAND**, kapten J. Bolin afgår
från Stockholm till Nyköping Söndagar tidigt på morgonen.
» Nyköping till Norrköping Måndagar kl. 1000.
» Norrköping till Nyköping Onsdagar tidigt på morgonen.
» Nyköping till Stockholm Torsdagar kl. 900.
OBS! Södertelje, Nynäs, Oxelösund, och Qvarsebo anlöpas.
Allm. tel. 1131. Rikstel. 2530.
HEDBERG & STRINDBERG, Riddarh. 12. Allm. 2950. Riks 634.

257. Angfartygsbol. Gotlands ångare. Till Visby. Vinterturer

Stockholm—Nynäshamn—Visby
och vice versa,
Ångf. **HANSA**, kapten Bernh. Sandström, afgår
Från Stockholm Tisd. o. Fred. kl. 300.
» Nynäshamn samma dagar kl. 1122 med ansl. till bantåg
fr. Sthlms C. 922.

Visby—Nynäshamn—Stockholm

Från Visby Sönd. och Onsd. kl. 822 med anslutning till bantåg
som afgår från Nynäshamn påföljande dagar kl. 600 och 800
och framkommer till Sthlms C. resp. kl. 800 och 943.
Rikstel. ombord i Stockholm 8521.
Tilläggsplats: Skeppsbron.

Nynäshamn—Visby.

Ångf. **HANSA**, kapten Bernh. Sandström.
Från Nynäshamn Lördagar kl. 1122 med anslutning till bantåg
från Sthlms C. 922.

Visby—Nynäshamn

Från Visby Lördagar kl. 100 med anslutning till bantåg som
afgår från Nynäshamn samma dagar kl. 812 och framkommer
till Sthlms C. kl. 1021.

Nynäshamn—Visby

Ångf. **GOTLAND**, kapten R. Ljungholm, afgår:
Från Nynäshamn till Visby Sönd., Månd., Onsd. och Torsd. kl.
1122, med anslutning till bantåg från Sthlms C. kl. 922.

Visby—Nynäshamn

Från Visby till Nynäshamn Måndagar och Torsdagar kl. 1200 med
anslutning till bantåg från Nynäshamn samma dagar kl. 812
och framkommer till Sthlms C. kl. 1021.
samt Tisdagar och Fredagar kl. 822 med anslutning till bantåg,
som afgår från Nynäshamn påföljande dagar kl. 600 och
800 och framkommer till Sthlms C. resp. 800 och 943.

Biljetter säljas hos fartygets kommissionär samt afgångs-
dagen efter kl. 500 vid Stockholms Centralstation.

Person- och Godstrafik är inrättad mellan fastlandet och
Gotlands järnvägar öfver Nynäshamn med direkta biljetter, direkt
polettering af resgods i Nynäshamn.

Närmare meddelar: **W. Larka**, Skeppsbr. 10.
Rikstel. 1095. Allm. tel. 2250.

258. Stockholm—Oxelösund— Norrköping.

Från Stockholm:
Ångf. **GÖTA** Månd. den 18 och Fred. den 22 Dec. omkr.
kl. 800.

Ångf. **DAGMAR** Lörd. den 16 och Onsd. den 20 Dec.
omkr. kl. 800.

Från Norrköping:
Ångf. **DAGMAR** Månd. den 18 och Fred. den 22 Dec.
omkr. kl. 800.

Ångf. **GÖTA** Lörd. den 16 och Onsd. den 20 Dec. omkr.
kl. 800.

OBS! Fred. den 22 Dec. sista resan före Jul såväl från
Stockholm som från Norrköping.

OBS! Gods till Örebro, Linköping, Motala och Söder-
köping omlastas förmånligt i Norrköping.

Tilläggsplats: Riddarholmen. Rikstel. omb. 2736.
HEDBERG & STRINDBERG, Riddarh. 12. A. T. 2950. Riks 634.

259. Till Oxelösund, Gryt, Valde- marsvik, Vestervik, Verkeback, Gunnebo och Gamleby.

Ångf. **GAMLEBY** kl. 12 natten till Torsdagar.
Ångf. **TJUST** Lördagen den 16 Dec. på aftonen efter in-
tagen last.

OBS! Ångfartyget TJUSTS sista resa för året.
OBS! Fågelvik anlöpes af ångf. Gamleby.
Gods till Vimmerby lossas i Verkeback.

Tilläggsplats: Klara Strand. Allm. 4509. Riks 3610.
HEDBERG & STRINDBERG, Riddarh. 12. Allm. 2950. Riks 634.

OBS! Förändrad afgång för ångf. Tjust.

260. Till Norrköping, Byxelkrok, Oscarshamn, Paskallavik (ev.) Mönsterås, Borgholm, Kalmar, Mörbylånga, Ogerhamn, Bergövara

afg. Ångf. **PRINS BERNADOTTE**,
från Stockholm Fredagar kl. 800.
Tilläggspl. Klara Strand. Allm. 9563. Rikstel. 9600.
HEDBERG & STRINDBERG, Riddarh. 12. Allm. 2950. Riks 634.

Stockholm—Kalmar

anlöpande Vestervik och Oscarshamn.
afg. ångf. **KALMARSUND IX**, kapten J. Vestermark.
Från Stockholm hvarje Lördag kl. 500
Tilläggsplats: Nya Blasieholmshamnen.
(Midt för Musikaliska akademien.)
Rikstel. ombord 4507.
A.-B. NYMAN & SCHULTZ, Skeppsbron 22.
Rikst. 9913, 635. Allm. tel. 2416, 2727.

267. Sveabolag. Ångbåtslinier. Stockholm—Göteborg.

(Köpenhamn via Malmö).
KONUNG OSCAR, kapten A. G. Ohlsson.
DROTNING SOPHIA, kapten Tage Wiberg.
Fr. Stockholm lörd. m. Ångaren kl. 400
» Vestervik sönd. » 900
» Kalmar » 800
» Karlskrona .. månd. » 700
» Ronneby redd » » 1100
» Ystad » » 1122
» Malmö tisd. » 200
» Landskrona. » » 500
» Helsingborg. » » 810
Till Göteborg onsdag på morg.
Fr. Göteborg ... lörd. kl. 600
» Helsingborg. sönd. » 900
» Landskrona.. » » 100
» Malmö » » 900
» Karlskrona .. månd. » 600
» Kalmar tisd. » 800
» Oscarshamn. » » 400
Till Stockholm... onsd. f. m.

Ingen förhöjning i bolagets ordinarie biljettpriser för resa
med järnv. via Nynäshamn undantagandes för III kl. 1 kr. högre.
Tilläggsplats: Norra Blasieholmshamnen.
W. Larka, Skeppsbr. 10. Rikstel. 1095. Allm. tel. 2250.
För ankommande gods: Riks 2914. Allm. 5226.
» afgående gods: » 9913. » 24160.
Öfriga kommissionärer se under 419.

Stockholm—Göteborg.

(Köpenhamn via Malmö).

HYPERION, kapten H. A. Söderberg.

Fr. Stockholm torsd.m.	Fr. Göteborg torsd. kl. 622
» Ångaren kl. 400	» Landskrona. fred. » 200
» Oskarshamn. fred. » 1200	» Malmö » » 900
» Kalmar » » 800	» Sölvesborg .. lörd. » 1200
» Karlskrona .. lörd. » 800	» Karlskrona... » » 600
» Sölvesborg .. » » 100	» Kalmar sönd. » 800
» Åhus » » 622	» Vestervik ... » » 800
» Malmö sönd. » 200	Till Stockholm månd.
» Helsingborg. » » 810	med Ångaren f. m.

Ingen förhöjning i bolagets ordinarie biljettpriser för resa
med järnv. via Nynäshamn undantagandes för III kl. 1 kr. högre.

Tilläggsplats: Norra Blasieholmshamnen.
W. Larka, Skeppsbr. 10. Rikstel. 1095. Allm. tel. 2250.
Godsexpeditionen: Norra Blasieholmshamnen 5 A.

För ankommande gods: Riks 2914 Allm. 5226.
» afgående gods: » 9913. » 241.
Öfriga kommissionärer se under 419.

OBS. Gods, huars inlastande kan fördröja fartygens bestämda
afgång, emottages ej senare än 2 timmar före afgångstiden.
Bruttovikten torde utsättas å konnossementen.

Obs! För dessa linier skola användas särskilda konnosse-
ment, som tillhandahållas hos resp. kommissionärer
å Kr. 0,60 pr 100 st.

MÄLAREN.

331. Stockholm—Skokloster— Upsala.

Från Stockholm:
Ångf. **FYRIS I** Sönd. och Torsd. kl. 800
» **NYA UPSALA** Tisd. och Fred. kl. 800
» **FYRIS II** Onsd. och Lörd. kl. 800

Från Uppsala:
Ångf. **FYRIS II** Sönd. och Torsd. kl. 915
» **FYRIS I** Tisd. och Fred. kl. 915
» **NYA UPSALA** Onsd. och Lörd. kl. 915

Tilläggsplatsen: Riddarholmen. Allm. tel. 1131.
HEDBERG & STRINDBERG, Riddarh. 12.
Allm. tel. 2950. Rikstel. 634.

333. Stockholm—Enköping.

Ång. **ENKÖPING II**s turer blifva:
från Stockholm Månd., Onsd. och Fred. kl. 1000.
» Enköping Tisd., Torsd. och Lörd. kl. 600.
OBS! Söndagen den 24 Dec. (Julafton) afgår ENKÖPING
II från Stockholm kl. 900 i st. för Månd. d 25 Dec. (Juldagen)
kl. 1000.

NILS ELIASSON, Köttorget 8. Allm. Tel. 1253. Rikstel. 1469

336. Till Strängnäs och Tynnelsö

anlöpande Stallarholmen.
Ångf. **TYNNELSÖ** och **STRÄNGNÄS** afgå alternerande
Från Stockholm alla dagar kl. 1200.
» Strängnäs kl. 800.
NILS ELIASSON, Köttorget 8. Allm. Tel. 1253. Rikstel. 1469

338. Till Strängnäs och Västerås

via Stallarholmen.
Ångf. **AROS** afgår:
Från Stockholm Månd., Onsd. och Fred. kl. 100.
» Västerås Tisd., Torsd. och Lörd. kl. 900.
Tilläggsplats Riddarholmen. Allm. Tel. till fart. 1015
A.-B. NYMAN & SCHULTZ, Riddarholmen. A. T. 2978. T. T. 1736.

Stockholm—Strängnäs— Vesterås

Ångf. **VESTERÅS** afgår:
från Stockholm Tisd., Torsd. och Lörd. kl. 100.
» Västerås Månd., Onsd. och Fred. kl. 900.
Tilläggsplats: Riddarholmen. Allm. tel. omb. 1021.
HEDBERG & STRINDBERG, Ridd.-h. 12. Allm. tel. 2950. Rikst. 634

341. Sthlm(Riddarh.)—Strängnäs— Torshälla—Eskilstuna.

Från Stockholm:
ESKILSTUNA II Tisd. o. Fred. kl. 600.
ESKILSTUNA III Sönd. o. Torsd. kl. 600.
Från Eskilstuna:
ESKILSTUNA II Sönd. o. Onsd. kl. 700.
ESKILSTUNA III Tisd. o. Fred. kl. 700.
Gods emottages alla hvardagar.
Närmare meddelas ombord samt hos
A.-B. NYMAN & SCHULTZ, Ridd.-h. 7. Allm. 2978. Riks 1736.

342. Stockholm—Mariefred (Gripsholm)—Sundviks kvarn.

Ett af ångf. **MARIEFRED** eller **GRIPSHOLM** afgår:
från Stockholm (Munkbrohamnen) alla dagar kl. 1100.
» Mariefred alla dagar kl. 700.
Sönd., Tisd., Torsd. och Lörd. utsträcker resan till Lövsta
och Sundviks kvarn. Från Sundsvik och Lövsta Sönd., Månd.,
Onsd. och Fred. kl. 522 f. m. Mellanliggande bryggor anlöpas.
Räfsnäs anlöpes Fredagar.
NILS ELIASSON, Köttorget 8. Allm. Tel. 1253. Rikstel. 1469.

363. Stockholm—Hillersjö—Svartsjö.

Ångf. **NYA HILLERSJÖ** afgår
Söckendagar
från Svartsjö kl. 600, från Hillersjö kl. 600, från Stockholm 316.
Sön- och helgdagar
från Svartsjö kl. 600 och 400, från Hillersjö kl. 500, från Stock-
holm kl. 900 och 722.
OBS! Fred. afgår ångf. HILLERSJÖ från Stockholm kl. 1000,
Från Svartsjö kl. 1200.

Stockholm—Sigtuna—Örsundsbro.

Ett af ångf'n UPLAND eller SIGTUNA afgår:
Från Stockholm Hvardagar (utom Måndagar) kl. 10⁴⁵.
Örsundsbro kl. 4²².
Sigtuna kl. 8⁰⁰.
Söndagar från Stockholm kl. 8⁰⁰.
Allm. tel. till fartygen 2998.
Nils Eliasson, Kötorget S. Allm. 1253. Riks 1469.

Stockholm—Tappström—Löten—Säbyholm

anlöpande brygger å Ekerö och Munsö.
Ångf. GUNHILD afgår Hvardagar
från Stockholm kl. 2³⁰.
Säbyholm kl. 4²².
Sön- och Helgdagar hänvisas till lustreseannonserna.

Sthlm-Kalmarsand-Fånö-Ekolsund

afgå alternerande alla dagar:
Ångaren EKOLSUND afgår:
från Stockholm Tisd., Torsd. och Lörd. kl. 11⁰⁰.
från Ekolsund Månd., Onsd. och Fred. kl. 4¹⁵.
Telefon ombord A. 1058.

Stockholm—Nockeby—Berghamn Lennartsnäs—Brogård.

Ångf. HILLERSJÖ afgår:
från Stockholm Hvardagar kl. 3⁰⁰.
Brogård kl. 4²² och från Berghamn kl. 7⁰⁰.

SALTSJÖN.

374. **Stockholm—Brevik—Älfvik.**

Ångf. BREVIK och LIDINGÖ II afgår
Från Stockholm 6¹⁵*, 7⁴⁵, 9⁰⁰**, 11⁰⁰, 1⁰⁰**, 3³⁰, 4¹⁵**, 5¹⁵, 6¹⁵**, 8⁰⁰, 10⁰⁰** och 11³⁰**.
Från Brevik 7⁰⁰*, 8⁰⁰**, 9⁰⁰, 10⁰⁰**, 12³⁰, 3⁰⁰**, 4³⁰, 5⁰⁰**, 6⁰⁰, 7⁰⁰**, 9⁰⁰ och 10⁴⁵**.
Till Älfvik 7⁴⁵, 11⁰⁰ och 3³⁰.
Från Älfvik 8⁰⁰, 12⁰⁰ och 4³⁰.
* Endast hvardagar.
** Ångf. BREVIK, öfriga turor LIDINGÖ II.
OBS! Tilläggsplats: Strandvägen (midt för Artillerigatan).

384. **Till Vaxholm (dir.), Östanå och Bergshamra,**

anlöp. Stegesund, Ytterby, Ytterbystrand och brygger å Ljusterå,
afgå ångf. ÖSTANÅ II
Söndagar kl. 8⁰⁰, Onsdag och Fred. kl. 10⁰⁰; återv. Tisd., Torsd. och Lörd. kl. 6⁰⁰.
Obs! Söndagsturerna angöras brygger å fastlandet.

Till Vaxholm (direkt), Östanå och Spillersboda,

anlöpande Stegesund, Ytterby, Ytterbystrand och brygger å fastlandet,
afgå ångfartyget ÖSTANÅ III
Tisd., Torsd. och Lörd. kl. 10⁰⁰; återv. Månd., Onsd. och Fred. kl. 5¹⁵.
Obs! All frakt erlägges kontant vid godsets aflämnande ombord.

386. **Stockholm—(Lagnö—Tynningö)—Vermdö.**

Ett af ångf'n TOR afgår från Karl XII:s torg till vidare Lust- och Rundresor
Turförändring f. o. m. Söndagen den 10 Dec. 1911.

Från Stockholm:	Till Stockholm:
Helgdagar.	Helgdagar.
9 ¹⁵ till Bergudden—Lagnö—Tynningö—Tynningösund—Norrnäs	2 ⁰⁰ fr. Betsede—Vik 2 ¹⁵ —Kulan—Ångsholmsund—Lagnö 3 ⁰⁰ Bergudden.
9 ³⁰ till Hasseludden—Kummelnäs yttre—Vikingshill—Risberga—Staregård—Ångsholmsund—Kulan—Vik—Betsede.	2 ¹⁵ fr. Norrnäs—Tynningösund—Työ—Risberga †.
4 ³⁰ till Bergudden—Lagnö—Tynningö—Kulan—Vik—Betsede.	3 ⁴⁵ från Norrnäs (Skogsö S.)—Kulan—Vik 4 ³⁰ —Baldersudde—Ångsholmsund—Lagnö 4 ⁵⁰ —Työ—Bergudden.
Hvardagar:	Hvardagar:
11 ⁰⁰ (Månd., Onsd., Fred.) till Risberga—Tynningö—Lagnö—Työ—Norrnäs—Kulan—Kolvik—Vik—Betsede.	6 ¹⁵ fr. Betsede—Vik—Kulan—Norrnäs—Tynningö—Lagnö—Bergudden.
11 ⁰⁰ (Tisd., Torsd., Lörd.) till Bergudden—Tynningö—Lagnö—Ångsholmsund—Kulan—Kolvik—Vik—Betsede.	2 ⁰⁰ Betsede—Vik—2 ¹⁵ Kulan—Ångsholmsund—Lagnö—2 ⁵⁰ —Tynningö—Bergudden. (Dessutom Lördagar) 5 ²⁰ fr. Vik—Norrnäs—Työ—Lagnö 6 ²⁰ —Bergudden—Hasseludden.
3 ³⁰ Bergudden—Lagnö—Työ—Norrnäs—Kulan—Vik—Betsede.	† Båtbyte. Allm. Tel. 4235.
Obs! Söder om Tegelön utom helgdagar kl. 9 ²⁰ . Obs! Lördagar 3 ²⁰ från Stockholm. Från Lagnö genom Ångsholmsund—Vik—Kulan—Norrnäs. Obs! Lördagar 3 ²⁰ medtages ej tygte och skrymmande gods. All frakt betalas kontant vid godsets aflämnande.	

387. **Stockholm—Gustafsberg.**

Ångf'n GUSTAFSBERG afgår genom Skurusund och Baggensstaket.
Från Stockholm (Gustaf III:s stady):
Till Gustafsberg: Hvardagar kl. 8⁰⁰, 11⁰⁰, 3¹⁵, 5¹⁵, Sönd. kl. 9⁰⁰, 11⁰⁰, 5¹⁵, 7²⁰, 11¹⁵.
Klinten: Hvardagar kl. 7²⁰.
Till Stockholm:
Från Gustafsberg: Hvardagar kl. 7⁰⁰, 11⁰⁰, 2⁰⁰, 5³⁰, Sönd. kl. 8⁰⁰, 2⁰⁰, 5¹⁵, 7²⁰.
Klinten: Hvardagar kl. 6⁴⁵.
OBS! Turen kl. 7²⁰ från Stockholm utsträcker Lördagar till Gustafsberg.
OBS! All frakt erlägges kontant vid godsets aflämnande ombord.

390. **Stockholm—Dalarö—Utö—Muskö,**

anlöpande Ekholmen—Fridhem—Fagerudd—Brevik—Hesselmora—Björkönsund—Björnholmen—Söderby och Häringe.
Ångf. DALARÖSTRÖM afgår:
Stockholm—Dalarö Månd., Onsd., Fred. kl. 10⁰⁰.
Dalarö—Stockholm Tisd., Torsd., Lörd. kl. 8⁰⁰.
Stockholm—Muskö Månd. och Fred. kl. 10⁰⁰.
Muskö—Stockholm Tisd. och Lörd. kl. 6⁰⁰.
Till Utö Onsd. kl. 10⁰⁰. Från Utö Torsd. kl. 6⁰⁰.
Söndagar från Stockholm kl. 9⁰⁰, från Utö kl. 3³⁰.
Dalarö kl. 5⁰⁰.
Obs! Hesselmora anlöpes Onsd. och Fred. från Stockholm. Torsd. till Stockholm.
Söderby och Häringe Fredagar.

GÖTEBORG NORRUT.

397. **JUL.**
Från o. m. 24 t. o. m. 27 December.
Ångarne MARSTRAND, LYSEKIL, S:t ERIK, ALBREKTSUND och TJÖRN.

Göteborg—Marstrand.

Från Göteborg:	Från Marstrand:
24 Dec. kl. 8 ⁰⁰ Albrektsd	24 Dec. kl. 1 ⁰⁰ Marstrand
26 Dec. " 8 ⁰⁰ S:t Erik	26 Dec. " 1 ⁰⁰ Albrektsd
26 Dec. " 8 ⁰⁰ Marstrand	" " 2 ⁰⁰ Lysekil
27 Dec. " 8 ⁰⁰ Lysekil	27 Dec. " 11 ⁰⁰ S:t Erik
	" " 1 ⁰⁰ Marstrand

Tjörns tur Marstrand—Göteborg och åter den 1 Januari inställes.

Göteborg—Stenungsund—Nösund.

Från Göteborg:	Från Nösund:
24 Dec. kl. 8 ³⁰ S:t Erik	27 Dec. kl. 6 ³⁰ S:t Erik

anlöpande Marstrand, Djupvik, Låka, Skopesund och Rossön alla resorna, Askerön 24 Dec., Hästudden 27 Dec.

Göteborg—Lysekil—Smögen.

Från Göteborg:	Från Lysekil:
24 Dec. kl. 8 ⁰⁰ Albrekts.	24 Dec. kl. 10 ⁰⁰ Marstrand
26 Dec. " 8 ⁰⁰ Marstrand	26 Dec. " 9 ⁰⁰ Albrekts.
27 Dec. " 8 ⁰⁰ Lysekil.	" " 10 ⁰⁰ Lysekil.
	27 Dec. " 10 ⁰⁰ Marstrand.

Marstrand anlöper Kirkesund, Mollösund och Gullholmen.
Lysekil anlöper Klädesholmen, Stockevik, Mollösund, Gullholmen, Ellös, Grundsund och Fiskebäckskil.

Albrektsund anlöper Rönning, Skårhamn, Kirkesund, Hällevikstrand och Gullholmen båda resorna samt Mollösund och Fiskebäckskil 24 Dec.

OBS! Öfvanstående ångares ordinarie turor, se nr 49.

Reservation för naturhinder. Ombyte af fartyg förbehålles.
Vidare meddelar Herr Alexis Lundin, Göteborg, Postgatan 2. Telefon 4122.

398. **Ångbåtsaktiebolaget Bohusländska kustens ångare**
afgå tillsvärdare fr. o. m. den 1 Dec. 1911:

Göteborg—Stenungsund—Lyckorna—Ljungskile—Uddevalle,

anlöpande Hövknäs, Svanesund, Stillingsön, Slussen m. fl. mellanstationer.
Fr. Göteborg Sönd., Tisd., Onsd. kl. 9⁰⁰, Lörd. kl. 9⁰⁰, Månd. kl. 10⁰⁰, Fred. kl. 6⁰⁰ (direkt).
Från Uddevalla Sönd. kl. 9⁰⁰, Tisd., Torsd. och Fredagar, kl. 6³⁰. Onsd. 7⁰⁰ (direkt).

Göteborg—Fiskebäckskil—Lysekil,

anlöp. Stenungsund, Svanesund, Sund-Sandvik, Henån, Morlanda m. fl. mellanstationer.
Från Göteborg Torsd. o. Fred. kl. 7⁰⁰. Sönd. kl. 9⁰⁰ via Uddevalla.
Från Lysekil Sönd. kl. 8⁰⁰, Tisd. och Fred. kl. 8³⁰.

OBS! Resan från Göteborg Sönd. utsträcker till Saltkällan anlöp. Holma och Sämstad. Resan från Göteborg Torsd. utsträcker till Sämstad och Holma. Resan till Göteborg Tisd. börjas kl. 6⁰⁰ i Saltkällan anlöp. Sämstad och Holma. Resan till Göteborg Fred. börjas kl. 6³⁰ i Sämstad och Holma. Resan fr. Göteborg Fred. fortsättes Lörd. fr. Lysekil till Malmö och Brofjordsstationer samt åter fr. Hjalmedal till Lysekil.

Uddevalle—Lysekil,

anlöp. Sund-Sandvik, Henån, Morlanda, Fiskebäckskil m. fl. mellanstationer.
Från Uddevalla Sönd. kl. 9⁰⁰, Månd. kl. 9⁰⁰ och kl. 10⁴⁵, Tisd. kl. 6⁰⁰, Onsd. kl. 6⁰⁰ och kl. 1³⁰, Torsd. kl. 9⁰⁰, Fred. kl. 8⁰⁰, Lörd. kl. 5⁰⁰ o. kl. 1³⁰, Fred. kl. 2⁰⁰ (direkt).
Fr. Lysekil Sönd. kl. 2⁰⁰, Månd. kl. 8⁰⁰, Tisd. och Fred. kl. 10⁰⁰, Onsd. o. Lörd. kl. 6⁰⁰ o. kl. 1³⁰ samt Månd. kl. 1³⁰ (direkt).

OBS! Resorna fr. Uddevalla Månd. kl. 9⁰⁰ och Fred. kl. 8⁰⁰ utsträcker till Saltkällan anlöp. Holma, Sämstad och Cederlund m. fl. mellanstat. Resorna fr. Uddevalla Tisd. och Torsd. utsträcker till Smögen anlöp. Malmö och Grafvarne m. fl. mellanstat. Resorna fr. Uddevalla Månd. kl. 10⁴⁵ och Onsd. kl. 1³⁰ utsträcker till Hjalmedal anlöp. Brofjordsstationer. Resan fr. Uddevalla Tisd. utsträcker till Åbyfjorden.
Turerna Uddevalla—Slussen—Stillingsön—Ljungskile—Lyckorna—Käringön och rundt Orust annonseras i tidningarne Bohuslänningen, Bohusposten och Lysekilsposten.

OBS! Turförändringar instundande jul, nyår och trettionde annonseras i lokaltidningar i Göteborg, Uddevalla och Lysekil.
Vidare meddelar O. Zell, Göteborg och A. Radre, Uddevalla. Telef. 1224. Telef. 56.
Ångbåtskontoret, Lysekil. Telef. 9.

400. **Göteborg—Kristiania (inomskärs)**

anlöp. Lysekil, Hunnebostrand, Bovallstrand, Fjellbäck, Grebbestad, Hafstensund och Strömstad afgår
Ångf. GÖTEBORG, kapt. G. A. Miltopæus,
från Göteborg hvarje Onsdag kl. 7⁰⁰.
Strömstad " Torsdag morg.
Kristiania " Lördag morg.
Grebbestad " Söndag kl. 6⁰⁰.
Lysekil " " 12⁰⁰.
Ångf. OSCAR DICKSON, kapt. P. Ehrlander.
från Göteborg hvarje Söndag kl. 7⁰⁰.
Strömstad " Måndag morg.
Kristiania " Onsdag morg.
Grebbestad " Torsdag kl. 6⁰⁰.
Lysekil " " 12⁰⁰.
OBS! Ång. Göteborg anlöper dessutom Tängen och Heestrand.
Ång. Oscar Dickson anlöper dessutom Grafvarne och Hamburgsund.
Vidare meddelar Otto Zell, Göteborg. Tel. 1224 & 4682 Berg-Hausen & Co samt G. G. Amundsen, Kristiania.

410. **Göteborg—Trollhättan.**

Ångaren TURISTEN afgår:
från Göteborg } Tisdagar } kl. 8⁰⁰
Torsdagar }
Lördagar }
från Trollhättan } Måndagar } kl. 8⁰⁰
Onsdagar }
Fredagar }

Ny, elegant snabbgående passagerarbåt. Bekvämt för Turister som vill besöka Trollhättan. 1sta kl. matrestauration ombord.

427. **Nornan—Linien**

(Grundad 1881.)
Reguljär ångbåtsförbindelse för gods- och passagerarebefordran med afgång hvarje vecka mellan

Göteborg—Christiansand—S. Stavanger—Haugesund—Bergen
och
Göteborg—Malmö—Stettin.

Kommissionärer i Malmö: Herr Simon Edström, i Göteborg Herrar Borlund, Bensen & Co.

Ångfartygs-Aktiebolaget Nornan

Ossian Ahrenberg. Göteborg.

GÖTEBORG SÖDERUT.

429. **Göteborg—Köpenhamn—Stettin.**

Reguljer förbindelse underhålls af de förpassagerare förstklassigt, ytterst bekvämt inredda ångarna:

"ODIN" med afgång från Göteborg hvarje Måndag kl. 6²²,
"YDUN" med afgång från Göteborg hvarje Fredag kl. 6²². och ankomst till Köpenhamn på följande morgon.

Biljettpriser:	I kl.	II kl.	III kl.
Göteborg—Köpenhamn	Kr. 9.—	6.—	4.50
Göteborg—Stettin	" 24.—	15.15	10.15

Gods emottages på genömgående konnossement till de flesta danska, tyska, ryska hamnar, Levanten samt Nordamerika.

Närmare meddela i Göteborg: Blidberg, Metcalfe & Co. Telefon 4380.
Reservation för afgångstider. Speditioner verkställas.

430. **Göteborg—Kontinenten—via Fredrikshavn.**

Billigaste och snabbaste förbindelse.
Reguljer afgång från Göteborg kl. 12 midnatt med förstklassiga, för passagerare bekvämt inredda ångaren "OLUF BAGER", i direkt förbindelse med Kurirtåget från Fredrikshavn söderut kl. 6³⁰ f. m. med ankomst till Hamburg kl. 7²⁴ e. m.

Från Hamburg kl. 8¹⁵ e. m. i direkt förbindelse med ångaren från Fredrikshavn kl. 10³⁰ f. m. och ankomst till Göteborg kl. 3 e. m.

OBS! Nya ytterst bekväma och eleganta sofvagnar Fredrikshavn—Hamburg äro insatta.

Genömgående biljetter till alla platser på Kontinenten sällas af Nordisk Resebureau.

Närmare meddela i Göteborg Blidberg, Metcalfe & Co. Riks 4980.

431. **Göteborg—Hamburg**

och retur.
Hvarje Lördag och Onsdag afgår alternerande, förstklassiga, af stål byggda, snabbgående ångarna:

HAMBURG	om ca 700 tons, kapt. J. E. Risberg,
GÖTEBORG	" " 1,100 " " J. F. Björnberg,
NORGE	" " 1,200 " " Emil Nilsson,
GERMANIA	" " 1,500 " " U. Th. Clase,

från Göteborg till Hamburg och tvärtom.
Hvarje Onsdagsbåt medtager passagerare.
Öfverresa ca 30 timmar.

Biljettpriset inclusive vivre:
I klass enkel tur Kr. 30.— Tur och retur Kr. 50.—
III " " " " 15.— " " " " 25.—
Speditioner utföras prompt och billigt.
Agent i Hamburg: Hr August Bolten.

Svenska Lloyd.

432. **Göteborg—Kiel—Bremen**

och vice versa.
Rederiaktiebolaget Teutonia uppehåller med för passagerare bekvämt inredda ångarna FLORA och TEUTONIA reguljer veckoförbindelse emellan öfvanstående platser.

Afgång från Göteborg hvarje Söndag morgon kl. 9⁰⁰.
Bremen " " " " Lördag.
Kiel " " " " Måndag middag " 12⁰⁰.
Reservation för turförändringar.

Närmare meddela:
i Bremen Hr Herm. Daulsberg,
i Kiel Hr Sartori & Berger och
i Göteborg Hr Tycho Roberg.

Vinterseglationen

442. **THULELINIEN**

Ångfartygs-Aktiebolaget **THULE** i Göteborg underhåller regulier förbindelse med sina förstklassiga, för passagerare bekvämt inredda kungl. postångare mellan

Göteborg—London
och vice versa

med afgång från Göteborg hvarje Lördag kl. 10⁰⁰ och från London (Tilbury) likaledes hvarje Lördag kl. 12⁰⁰.
Passagerare till London landsätts i Tilbury (ev. Millwall Docks) och befordras därifrån in till Fenchurch Street Station.
För passagerare från London afgår expreståg från Fenchurch Street Station kl. 11¹⁵ till Tilbury i anslutning till ångarens afgång därifrån kl. 12⁰⁰.
Gods lossas och lastas i London i Millwall Docks och i Göteborg vid Masthugskajen.

Obs.! I julveckan afgår ångaren från London Torsdagen den 21 Dec. i stället för Lördagen den 23 och ombordtagas passagerarna den resan i Millwall Dock (icke Tilbury) intill kl. 1³⁰.

Biljettpriser incl. vivre:

	Enkel resa:	Tur och retur:
1sta klass:.....	Kr. 73.—	Kr. 127.75
2dra »	» 50.20	» 77.55
3dje »	» 27.40	» 54.80

Mellan

Göteborg—Edinburgh

(Granton Harbour)

med förstklassiga passagerareångare

afgående från Göteborg hvarje Fredag kl. 10⁰⁰ och från Granton hvarje Fredag vid högvatten.
Granton Harbour ligger intill Edinburgh och Leith och en timmas järnvägsresa från Glasgow.

Biljettpriser incl. vivre:

	Enkel resa:	Tur och retur:
1sta klass:.....	Kr. 63.90	Kr. 100.40
2dra »	» 41.05	» 68.45
3dje »	» 27.40	» 54.80

Genomgående biljetter Stockholm—London säljas i Stockholm å Centralstationen samt af Nordisk Resebureau, Operahuset, och resgods polletteras dir. Stockholm—London (Tilbury).

Returbiljett å Londonrouten berättigar till återresa med bolagets ångare från Granton och innehafvare af returbiljett å Grantonlinjen äger rätt återvända med ångare å Londonrouten mot tillägg af Kr. 18.25 å 1:a och Kr. 9.15 å 11:a klass.

Londonbiljetten inkluderar resan till eller från Fenchurch Street Station.

Hyttplatser beställas hos och närmare upplysningar lämnas af:

i London: *The British & Northern Shipping Agency Ltd, 5, Lloyd's Avenue, Fenchurch Street, E. C.* Telegramadr.: "Agbrinor", London.

i Granton, Leith och Glasgow: *Chr. Salvesen & Co.* Telegramadress: "Salvesen".

i Edinburgh: *Turistbureauerna Thos. Cook & Son, J. H. Lindsay m. fl.*

i Stockholm och Malmö: *Nordisk Resebureau.* Telegramadress: "Resebureau".

Göteborg:

Ångfartygsaktiebol. Thule.

Telegr.-adress: THULE. Telefon: 8096

Kontor: Skeppsbron 5 & 6, Göteborg.

Speditioner af alla slag ombesörjas.

445. **Göteborg—Antwerpen.**

Regulier förbindelse mellan dessa platser underhålles af Kungl. Post-Passagerareångarna

OLOF VIJK, kapt. W. Furst,
GÖTHA, kapt. M. Lundberg.

med afgång från hvardera platsen hvarje Fredag, från Göteborg kl. 12⁰⁰ och från Antwerpen kl. 10⁰⁰.

Öfverresa ca 52 timmar. Biljettpriset 1sta klass 60 Kr. inklusive vivre. Snabbaste och billigaste väg till Paris.

Närmare meddela: i Antwerpen Hrr *G. de Keyser & Co.*, i Paris Hrr *A. Lenars, 15 Rue Bleue.*

Göteborg—Rouen—Håvre.

Regulier förbindelse mellan dessa platser underhålles af för passagerare bekvämt inredda ångaren

FLANDRIA, kapten O. Dahlgren,

med afgång från Göteborg och Havre ca hvar 3dje vecka.

Passagerare till Frankrike afgår i Rouen; de från Frankrike påståga i Havre. Pris 1 kl. Göteborg—Rouen eller Havre—Göteborg Fr. 100 inklusive vivre.

Närmare meddela:

i Rouen Hrr *Jules Roy*,
i Havre Hrr *Bauin & Co.*,
i Paris Hrr *A. Lenars, 15, Rue Bleue.*

Genomgående biljetter från de flesta järnvägsstationer i Sverige till Antwerpen, Bryssel, Paris etc. via Göteborg utställas af Nordisk Resebureau, Operahuset, Stockholm, och Nordisk Resebureau, Grand Hotel, Göteborg.

Jonsson, Sternhagen & Co., Göteborg.

534. **Frykensäjöarna.**

Ångbåtsaktiebolaget Fryksdalens Post- och Passagerareångare

SELMA LAGERLÖF och **GÖSTA BERLING**

underhålla dagligen reguliera turer från och med den 1 Okt. till och med den 23 Dec. enligt följande turlista:

Från Fryksta efter fågets ankomst ... kl. 9 ⁵¹	Från Torsby kl. 9 ³⁰
» Sunne ej före ... » 12 ⁴⁰	» Sunne ej före ... » 12 ⁰⁰
Till Torsby omkring » 4 ³⁰	Till Fryksta före fågets afgång » 3 ⁴⁰

OBS.! Utmärkt restauration ombord.

OBS.! Samma turlista gäller från seglationens början 1912 till 1 Maj.

OBS.! I händelse af naturhinder, så att ändring måste göras se Karlstads-Tidningen eller Nya Vermlands-Tidningen

Post- och Passagerareångaren **VICTORIA**

Kapten J. K. Bergström, underhåller dagligen regulära turer mellan Fryksta—Sunne enligt nedanstående turlista 1911.

1 Oktober—seglationstidens slut.

Från Sunne	kl. 8 ¹⁵
» Rottneros	ej före » 8 ⁴⁰
» V. Emtervik	» » » 9 ⁰⁰
» Ö. Emtervik	» » » 9 ²⁰
» Nilsby	» » » 10 ¹⁰
Anl. Fryksta före tåg. afg.	» » » 11 ⁴³
Ank. till Kil	» » » 11 ⁵⁵
Från Kil med tåg	kl. 1 ³⁵
» Fryksta efter tåg. ank.	» » » 1 ⁴⁵
» Nilsby	ej före » 2 ²⁵
» Ö. Emtervik	» » » 3 ²⁵
» V. Emtervik	» » » 3 ⁴⁵
» Rottneros	» » » 4 ¹⁰
Anl. till Sunne omkring	» » » 4 ³⁰

Obs.! Restauration finnes ombord.

Obs.! Turerna den 2/10 och 2/11 indragas.

Från och med den 24/12 äro alla sön- och helgdags-turer indragna.

551. **Östergötland—Västergötland.**

I anslutning till tåg i Hästholmen och Hjo afgår dagligen bekvämt inredda passagerareångaren **TRAFIK**

från Hästholmen kl. 3⁴⁰; anl. Hjo kl. 4⁵⁵.

från Hjo kl. 12³⁵; anl. Hästholmen kl. 1⁵⁰.

God restauration finnes ombord.

Sön- och helgdagar nedsatta biljettpriser.



Anmälan.

SVERIGES KOMMUNIKATIONER

Fyrationsdesjätte årgången 1912

utgifves i Stockholm hvar helgfri Lördagsmorgon.

Innehåller:

Fullständig tidtabell för tågens gång å statens och de enskilda järnvägarne; annonser om ångfartygsturerna, samt Järnvägskarta öfver Sverige.

Prenumerationspriset är lika öfver hela riket:

för helt år	Kr. 6.00
» trefjärdedels år	» 4.50
» halft år	» 3.00
» fjärdedels år	» 1.50

Prenumeration för Stockholm och landsorten sker å närmaste postkontor.

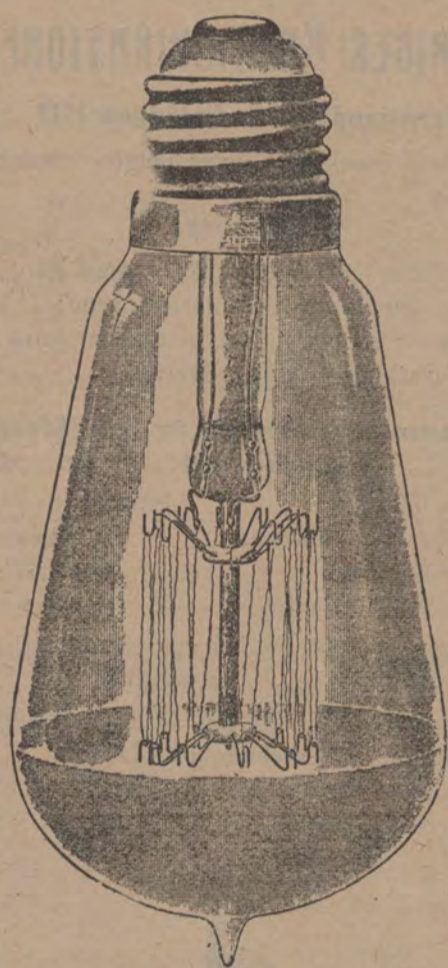
Priset för annonsering är 6—20 öre per centimetern, beroende på platsen.

Annonsen emottagas i Stockholm å bladet byrå, *Vasagatan 5*, 4 tr., hiss.



Tantallampan

är den
erkänt hållbaraste
metalltrådslampan.



Vill Ni

göra stora inbesparingar
i kostnaden för elektriskt ljus?

Använd då
i Eder elektriska belysnings-
anläggning endast

Tantallampor

Tantallampan
är mindre känslig mot stötar och
vibrationer än alla andra
metalltrådslampor.

Håller därför längre
än alla andra metalltrådslampor.

Brinner i hvilket läge som
hållst i motsats till andra
metalltrådslampor.

Tantallampan är den **billigaste**
metalltrådslampa, som föres
i marknaden.

Säljes i minut i alla välsorterade
elektriska installationsaffärer
i landet.

Ljusstyrka ca nlj.	Spänning volt	Pris pr styck för klara lampor	
		päronform	klotform
5	20-40	1: 50	1: 70
10	20-80 100-120	1: 50	1: 70
16	20-40 } 50-125 } 140-160 }	1: 50	1: 70
		1: 60	1: 80
25	20-40 } 50-130 } 140-160 }	1: 50	1: 70
		2: 10	2: 30
		2: 50	2: 70
32	60-130 } 140-160 } 200-240 }	1: 50	1: 70
		2: 10	2: 30
		2: 50	2: 70
50	100-130 } 140-160 } 200-240 }	1: 50	1: 70
		2: 50	2: 70
		2: 50	2: 70
5 och 10	20-60	Ljusimitation 2: -	

Aktiebolaget
Förenade Chokladfabrikerna
Stockholm



tillverkningar af

Cacao, Choklad,
Konfekt, Marmelad,
Karameller, Sylt, Saft,

rekommenderas.

Jul- och påsktrafiken.

Resande å linjerna Stockholm—Malmö, Stockholm—Göteborg och Stockholm—Vännäs jämte å till dessa anslutande bilinjer tillrådas att noga iakttaga nedanstående anvisningar vid resor under dagarna närmast före och efter julhelgen 1911 och påskhelgen 1912 för undvikande af trängsel å de ordinarie tågen och för att säkrare kunna beräkna framkomsten vid möjliga förseningar, särskildt vid resor, som från ofvannämnda hufvudlinjer skola fortsätta in på en anslutande linje och omvänt.

De vanliga anslutningstiderna till och från nedan berörda ordinarie tåg gälla icke obetingadt under jul- och påsktrafiken.

Beträffande beteckningssättet i nedanstående anmärkningar för de linjer, till eller från hvilka resande befordras, märkas att med *hufvudlinje* förstås sådan linje, å hvilken det ifrågavarande tåget framgår, och med *bilinje* förstås hvarje anslutande linje såväl å statens som å enskilda järnvägar.

Extratågens utnyttjande.

Ann. 1. *Extratåg 13* går nätterna till den 22, 23, 24 december, 4, 5 och 9 april. Medför resande till linjen Saltskog—Laxå och station nordväst om Laxå.

Ann. 2. *Extratåg 14* går nätterna till den 22, 23, 24, 27 december, 4 och 5 april. Medför *sofvagnsresande* från station nordväst om Laxå och *sittande resande* utan inskränkning.

Ann. 3. *Extratåg 15* går natten till den 24 december. Medför dels *sofvagnsresande* utom från sådan bilinje, från hvilken anslutning icke angifves, dels *sittande resande* till bilinje — från annan bilinje, dock endast om anslutning angifves. Resande i de direkta vagnarna till Karlskrona och Hälsingborg medföras af tåg 11.

Ann. 4. *Extratåg 17* går den 22 och 23 december. Medför resande dels mellan stationer å hufvudlinjen, dels till bilinje — från annan bilinje dock endast om anslutning angifves. Resande till utlandet öfver Trälleborg medföras af tåg 7.

Ann. 5. *Extratåg 18* går den 22 och 23 december samt å linjen Malmö—Nässjö den 24 december. Medför resande dels mellan stationer å hufvudlinjen, dels från bilinje till hufvudlinjen (den 24 december endast å linjen Malmö—Nässjö).

Ann. 6. *Extratåg 19* går den 23 december och 4 april samt å linjen Stockholm—Laxå den 22 och 24 december. Medför resande dels mellan stationer å hufvudlinjen, dels till bilinje — från annan bilinje dock endast om anslutning angifves.

Ann. 7. *Extratåg 20* går den 23 december och 4 april samt å linjen Laxå—Stockholm den 22 december och å linjen Falköping—R.—Stockholm den 8 april. Medför resande dels mellan stationer å hufvudlinjen, dels till bilinje — från annan bilinje dock endast om anslutning angifves.

Ann. 8. *Extratåg 27* går nätterna till den 23, 24 december och 5 april. Medför icke resande till linjen Saltskog—Laxå och station nordväst om Laxå. I öfrigt medföras dels *sofvagnsresande* utom från sådan bilinje, från hvilken anslutning icke angifves, dels *sittande resande* till bilinje — från annan bilinje dock endast om anslutning angifves.

Ann. 9. *Extratåg 28* går nätterna till den 23, 24 december, 5 och 9 april. Medför icke resande från station nordväst om Laxå nätterna till den 23, 24 december och 5 april. I öfrigt medföras dels *sofvagnsresande* utom från sådan bilinje, från hvilken anslutning icke angifves, dels *sittande resande* till bilinje — från annan bilinje dock endast om anslutning angifves.

Ann. 10. *Extratåg 29* går natten till den 24 december. Medför *sittande resande* utom till Laxå och station nordväst därom.

Ann. 11. *Extratåg 449* går nätterna till den 23 och 24 december. Medför dels *sofvagnsresande* utom från sådan bilinje, från hvilken anslutning icke angifves, dels *sittande resande* a) mellan stationer å hufvudlinjen, såvida de färdas till eller från station å linjen Norrköping—Nässjö, b) från hufvudlinjen till bilinje.

Ann. 12. *Extratåg 450* går nätterna till den 23 och 24 december. Medför *sofvagnsresande* från bilinje utom till sådan bilinje, till hvilken anslutning icke angifves. *Sittande resande* medföras dels mellan stationer å hufvudlinjen, dels från bilinje till hufvudlinjen.

Ann. 13. *Extratåg 513* går den 23 december och 6 april, å linjen Stockholm—Hallsberg den 4 och 7 april samt å linjen Stockholm—Katrineholm den 24 och 25 december. Medför från linjen Stockholm—Valla icke resande, som skola färdas till stationer väster om Katrineholm. I öfrigt medföras resande dels mellan stationer å hufvudlinjen, dels till bilinje — från annan bilinje dock endast om anslutning angifves.

Ann. 14. *Extratåg 514* går den 23 december och 6 april. Medför resande dels mellan stationer å hufvudlinjen, dels till bilinje — från annan bilinje dock endast om anslutning angifves.

Ann. 15. *Extratåg 505—43* medför resande:

- från linjen Umeå—Vännäs—Nyhem med bilinjer;
- från linjen Sundsvall—Erikslund, dock att resande till Alby, Östvall och Ramsjö medföras af tåg 23;
- till och från Torsåker, Byvalla, Horndal, Morshyttan och Fors.

Ann. 16. *Extratåg 44—506* medför resande:

- till och från Fors, Morshyttan, Horndal, Byvalla och Torsåker;
- till linjen Erikslund—Sundsvall, dock att resande från Ramsjö, Östvall och Alby medföras af tåg 24;
- till linjen Nyhem—Vännäs—Umeå med bilinjer.

Inskränkningar i rätten att medfölja de ordinarie tågen.

Ann. 17. *Tåg 3.* Nätterna till den 22, 23, 24 december, 4, 5 och 9 april medföras icke resande till linjen Saltskog—Laxå och station nordväst om Laxå. Nätterna till den 23, 24 december och 5 april medföras icke *sofvagnsresande* i allmänhet, utan endast från sådan bilinje, från hvilken anslutning icke angifves vid extratåg 27, däremot medföras *sittande resande* — till bilinje dock endast från nyss nämnd bilinje. Natten till den 24 dec. tillrådas *sittande resande* att infinna sig redan vid extratåg 29.

Ann. 18. *Tåg 4.* Nätterna till den 22, 23, 24, 27 december, 4 och 5 april medföras icke resande från Laxå och station nordväst därom. Nätterna till den 23, 24 december, 5 och 9 april medföras icke *sofvagnsresande* i allmänhet, utan endast från sådan bilinje, från hvilken anslutning icke angifves vid extratåg 28, däremot medföras *sittande resande* — till bilinje dock endast från nyss nämnd bilinje.

Ann. 19. *Tåg 7.* Den 22 och 23 december medföras icke resande till bilinje, såvida de icke skola färdas till utlandet öfver Trälleborg eller komma från sådan bilinje, från hvilken anslutning icke angifves vid extratåg 17. För att förvissa sig om plats, tillrådas äfven resande mellan stationer å hufvudlinjen att infinna sig redan vid extratåg 17.

Ann. 20. *Tåg 8.* Den 22 och 23 december medföras icke resande från bilinje, såvida de icke komma från utlandet öfver Malmö eller Trälleborg eller skola färdas till annan bilinje. Resande mellan stationer å hufvudlinjen torde lättast erhålla plats i extratåg 18.

Å linjen Malmö—Säfsjö gäller ofvanstående äfven den 24 december.

Ann. 21. *Tåg 9.* Den 22, 23, 24 december och 4 april medföras icke resande till bilinje, såvida de icke komma från sådan bilinje, från hvilken anslutning icke angifves vid extratåg 19. För att förvissa sig om plats, tillrådas äfven resande mellan stationer å hufvudlinjen att infinna sig redan vid extratåg 19. Ofvanstående gäller endast de linjer, där extratåg 19 framgår.

Ann. 22. *Tåg 10.* Den 22, 23 december, 4 och 8 april medföras icke resande till bilinje, såvida de icke komma från sådan bilinje, från hvilken anslutning icke angifves vid extratåg 20. För att förvissa sig om plats, tillrådas äfven resande mellan stationer å hufvudlinjen att infinna sig redan vid extratåg 20. Ofvanstående gäller endast de linjer, där extratåg 20 framgår.

Ann. 23. *Tåg 11.* Natten till den 24 december medföras icke *sofvagnsresande* i allmänhet, utan endast från sådan bilinje, från hvilken anslutning icke angifves vid extratåg 15, däremot medföras *sittande resande* — till bilinje dock endast från nyss nämnd bilinje. Resande i de direkta vagnarna till Karlskrona och Hälsingborg medföras utan inskränkning.

Ann. 24. *Tåg 51.* Den 23, 24, 25 december, 4, 6 och 7 april medföras endast resande a) från linjen Stockholm—Valla till station väster om Katrineholm; b) från vid Katrineholm och väster därom anslutande bilinje, från hvilken anslutning icke finnes till extratåg 513.

Ann. 25. *Tåg 52.* Den 23 december och 6 april medföras å linjen Falköping—R.—Laxå icke resande till bilinje, såvida de icke komma från sådan bilinje, från hvilken anslutning icke angifves till extratåg 514. För att förvissa sig om plats, tillrådas äfven resande mellan stationer å hufvudlinjen att infinna sig redan vid extratåg 514.

Ann. 26. *Tåg 301.* Natten till den 23 och 24 december medföras icke *sofvagnsresande* i allmänhet utan endast från sådan bilinje, från hvilken anslutning icke angifves vid extratåg 449. *Sittande resande* medföras icke från hufvudlinjen till bilinje, ej heller mellan stationer å hufvudlinjen, såvida de färdas till eller från station å linjen Norrköping—Nässjö.

Ann. 27. *Tåg 302.* Natten till den 23 och 24 december medföras icke *sofvagnsresande* från bilinje, såvida de icke skola färdas till annan bilinje, till hvilken anslutning icke angifves vid extratåg 450. *Sittande resande* medföras icke mellan stationer å hufvudlinjen, ej heller från bilinje till hufvudlinjen.

Ann. 28. *Tåg 501—21.* Under tiden 20—23 december (ankomst till Stockholm 21—24) medföras icke andra resande från linjen Umeå—Vännäs—Uppsala med bilinjer än från vid Krylbo anslutande bilinjer.

Under tiden 4—8 april (ankomst till Stockholm 5—9), medföras icke andra resande från linjen Bräcke—Uppsala med bilinjer än

a) till eller från Torsåker, Byvalla, Horndal, Morshyttan och Fors;

b) från vid Krylbo anslutande bilinjer.

Ann. 29. *Tåg 22—502.* Under tiden 20—23 december (avgångsdagar från Stockholm) medföras icke andra resande till linjerna Uppsala—Vännäs—Umeå med bilinjer än till vid Krylbo anslutande bilinjer.

Under tiden 4—8 april (avgångsdagar från Stockholm) medföras icke andra resande till linjen Uppsala—Bräcke med bilinjer än

a) till eller från Fors, Morshyttan, Horndal, Byvalla och Torsåker;

b) till vid Krylbo anslutande bilinjer.

Ann. 30. *Tåg 23.* Nätterna till den 21, 22, 23 och 24 december medföras icke andra resande från linjen Sundsvall—Erikslund än till Alby, Östvall och Ramsjö.

Ann. 31. *Tåg 24.* Nätterna till den 21, 22, 23 och 24 december medföras icke andra resande till linjen Erikslund—Sundsvall än från Ramsjö, Östvall och Alby.

59.

Göteborg—Särö.

Tidtabell gällande 1 September till den 31 Maj 1912.

Km.	Göteborg—Särö j., spår. 1,435.	Söckendagar																Sön- och Helgdagar															
		Pl. 1 III	Pl. 3 III	Pl. 5 III	Pl. 7 III	Pl. 9 III	Pl. 11 III	Pl. 13 III	Pl. 15 III	Pl. 17 III	Pl. 19 III	Pl. 21 III	Pl. 23 III	Pl. 25 III	Pl. 27 III	Pl. 29 III	Pl. 31 III	Pl. 33 III	Pl. 35 III	Pl. 37 III	Pl. 39 III	Pl. 41 III											
2	Fr. Särö	690	727	1000	1290	290	316	380	340	500	730	920	1140	916	1000	1046	1190	100	345	732	822	930											
3	Frölundaborg			x	x			x	x	x	x	x	x	x	x	x	x	x	x	x	x	x											
4	Högsbo			x	x			x	x	x	x	x	x	x	x	x	x	x	x	x	x	x											
7	Järnbrott	630	794	1009	1243	228	340	340	530	730	940	1120	926	1009	1046	1137	100	384	732	822	940												
8	Askim	x	x	x	x	x	x	x	x	x	x	x	x	x	x	x	x	x	x	x	x	x											
9,5	Höfs	x	x	x	x	x	x	x	x	x	x	x	x	x	x	x	x	x	x	x	x	x											
11	Järholm	x	x	x	x	x	x	x	x	x	x	x	x	x	x	x	x	x	x	x	x	x											
11,5	Brottöfvar	x	x	x	x	x	x	x	x	x	x	x	x	x	x	x	x	x	x	x	x	x											
13	Amundön	x	x	x	x	x	x	x	x	x	x	x	x	x	x	x	x	x	x	x	x	x											
13,5	Bilidal	667	760	1028	124	247	332	360	560	800	960	1202	944	1030	1100	1168	120	414	813	851	1021												
16	Heden	x	x	x	x	x	x	x	x	x	x	x	x	x	x	x	x	x	x	x	x	x											
17,5	Sandlyckan	x	Ank.	x	x	Ank.	x	x	x	x	x	x	x	x	x	x	x	x	x	x	x	x											
19	Kullavik	x	x	x	x	x	x	x	x	x	x	x	x	x	x	x	x	x	x	x	x	x											
20	Malevik	x	x	x	x	x	x	x	x	x	x	x	x	x	x	x	x	x	x	x	x	x											
22	Budskär	x	x	x	x	x	x	x	x	x	x	x	x	x	x	x	x	x	x	x	x	x											
23	Släp	718	809	1049	207	366	429	628	822	1020	1220	1068	1194	1221	160	486	824	851	1023	1023	1023												
23,5	Munkekullen	x	x	x	x	x	x	x	x	x	x	x	x	x	x	x	x	x	x	x	x	x											
24	Till Särö	791	886	1064	210	401	428	628	827	1025	1231	1068	1120	1226	166	440	826	852	1026	1026	1026												

Särö—Göteborg.

Tidtabell gällande 1 September till den 31 Maj 1912.

Km.	Göteborg—Särö j., spår. 1,435.	Söckendagar																Sön- och Helgdagar															
		Pl. 2 III	Pl. 4 III	Pl. 6 III	Pl. 8 III	Pl. 10 III	Pl. 12 III	Pl. 14 III	Pl. 16 III	Pl. 18 III	Pl. 20 III	Pl. 22 III	Pl. 24 III	Pl. 26 III	Pl. 28 III	Pl. 30 III	Pl. 32 III	Pl. 34 III	Pl. 36 III	Pl. 38 III	Pl. 40 III	Pl. 42 III											
0,5	Fr. Särö	690	741	800	1110	316	380	340	500	730	920	1140	916	1000	1046	1190	200	500	642	743	822	930											
1	Munkekullen	x	x	x	x	x	x	x	x	x	x	x	x	x	x	x	x	x	x	x	x	x											
2	Släp	696	747	806	1116	326	390	350	510	740	930	1150	926	1010	1056	1200	200	506	650	751	830	938											
4	Budskär	x	x	x	x	x	x	x	x	x	x	x	x	x	x	x	x	x	x	x	x	x											
5	Malevik	x	x	x	x	x	x	x	x	x	x	x	x	x	x	x	x	x	x	x	x	x											
6,5	Kullavik	644	695	754	1064	326	390	350	510	740	930	1150	926	1010	1056	1200	200	506	650	751	830	938											
7	Sandlyckan	x	x	x	x	x	x	x	x	x	x	x	x	x	x	x	x	x	x	x	x	x											
8	Heden	x	x	x	x	x	x	x	x	x	x	x	x	x	x	x	x	x	x	x	x	x											
11	Bilidal	667	760	1028	124	247	332	360	560	800	960	1202	944	1030	1100	1168	120	414	813	851	1021												
11,5	Amundön	x	x	x	x	x	x	x	x	x	x	x	x	x	x	x	x	x	x	x	x	x											
13	Brottöfvar	x	x	x	x	x	x	x	x	x	x	x	x	x	x	x	x	x	x	x	x	x											
14,5	Järholm	x	x	x	x	x	x	x	x	x	x	x	x	x	x	x	x	x	x	x	x	x											
16	Höfs	x	x	x	x	x	x	x	x	x	x	x	x	x	x	x	x	x	x	x	x	x											
17	Askim	x	x	x	x	x	x	x	x	x	x	x	x	x	x	x	x	x	x	x	x	x											
20	Järnbrott	717	807	1047	207	366	429	628	822	1020	1220	1068	1194	1221	160	486	824	851	1023	1023	1023												
21	Högsbo	x	x	x																													

Drick alltid Thulecacao
och ät alltid Thulepraliner

Bästa
svenska
fabrikat



Bästa
svenska
fabrikat

Aktiebolaget Förenade Chokladfabrikerna
STOCKHOLM.

V. Larka,

N. C. CARLSSON & Co ANGB.-EXP. EFTERTRÄDARE.

Ångbåtskommissionär.

Verkställer Speditioner och inkasseringar prompt och billigt.

10 Skeppsbron 10, Stockholm.

Telefonnummer: Allm. 22 50, Riks- 10 95. Privat 47 06,
Kiosken Blasleh Allm. 52 26. Riks- 29 14.

HEDBORG & STRINDBERG

(f. d. C. O. STRINDBERG & Co)

Ångbåtsagentur & Speditionsaffär
Riddarholmen 12, Stockholm.

Snabb expedition till lägsta beräkningar
vid omlastning och förtullning af gods.

Telegramadress: ANGBATSKONTORET.

Telef.: Allm. 29 50. --- Riks 6 34.

A.-B. Olson & Wright

Stockholm - Skeppsbron 18

Riks-Tel. 673.

verkställer

Omlastningar och förtullningar fort och billigt.

A.-B. NYMAN & SCHULTZ

STOCKHOLM, Skeppsbron 22

Ångbåtskontor och Speditionsaffär.

Agenter för Finska Angl.-Aktiebolaget och Wasa-Nordsjö Aktiebolags reguliera ångare till **alla Finska hamnar, Reval och St Petersburg.**

• för **alla** reguliera ångare till **Köpenhamn och Christiania** samt **Riga.**

• för ångare till **Hamburg, Lübeck, norra, mellersta och södra Sverige.**

Aug. Lindholm, Stockholm.

Verkställer

omlastningar och förtullningar af gods
fort och billigt.

Agent för finska ångare.

In- och utväxlar utländska penningar.

Telegrafadress: 20. Rikstel. 33 31. Allm. 23 80.

NORDISKA MUSEET.



Skansens portar öppna kl. 8 f. m.—10 e. m.

Å Lejonslätten

Kulturhistoriska samlingarna

öppna hvard. 11—4, sön- och helgdagar 1—4.

Lifrustkammaren fritt tillträde

Söndagar och Fredagar

Inträdesafgift: Månd. 1 kr. öfriga dagar 50 öre.

Barn under 12 år half afgift.

Å Skansen

Kulturhistoriska samlingar

med fullständigt inredda allmogestugor
och andra byggnader från gångna tider.

Zoologisk trädgård.

Under sommaren:

Dagliga aftonkonserter.

Folkdanser eller ringlekar

utföras alla dagar utom Månd. af allmoge
och nationalklädda barn.

Servering å Högloftet och Bredablicks Kafé.

Under sommaren äfven i Idunhallen, Sagaliden
Balderslunden m. fl. ställen.

Inträdesafgift 50 öre. Barn under 12 år
half afgift, under 3 år fritt tillträde.



RESMÖSSOR
RESULSTRAR
RESVÄSKOR
RESFILTAR
KOFFERTAR

Militär Ekiperings Akt.-B.
Kungl. Hofleverantör
Norrholmstorg
STOCKHOLM

BOKNYHETER

Nyss utkomna

STRÖDDA KORTA BETRÄKTELSE till lärdom och
uppbyggelse af P. H. Ahlberg. Häft. 40 öre,
kart. 60 öre.

DAGSBETRÄKTELSE ÖFVER OPPENBARELSE-
BOKEN af pastor P. Islev. II. Senare half-
året. Häft. 2 kr., välskt band 2,50, klotb. 3 kr.

INFÖR MÄNNISKOR OCH INFÖR FADERN. Beträk-
telse öfver Matt. 10: 32—39 af Olof Eriksson.
Häft. 15 öre.

EN LITEN ANDAKTSBOK FÖR SJUKA af kyrko-
herde G. W. Wulfsberg. Häft. 25 öre.

ANDAKTSBOK FÖR SJÖMÄN OCH FISKARE af C.
L. Tangen. Häft. 30 öre.

I LAGENS NAMN. Evangeliskt föredrag af Fritz
Binde, evangelist inom den tyska tältmissionen.
Häft. 20 öre.

APOSTLARNAS PETRUS, JOHANNES OCH PAULUS.
En biblisk karaktärsstudie af tel. dr kyrko-
herde Oscar Bensow. Häft. 30 öre.

EN NÖDVÄNDIG OPERATION. Af Fritz Binde. Häft.
25 öre.

ORD TILL NATTVARDSUNGDOM af prosten K. H.
Kastman. Utgifna efter hans död. Häft. 40
öre, kart. 60 öre.

BLICKEN UPPÅT. Berättelse ur verkligheten af
Ada von Krusenstjerna. Häft. 1,25, kart. 1,50,
klotb. 1,75.

I SKUMRASKET. Berättelse af N. Fries. Öfver-
sättning från femte originalupplagan. Häft.
75 öre, kart. 1 kr.

DEN GAMLA TRON OCH DEN MODERNA TE OLO-
GIEN. Aftryck ur »Det är visserligen sant»
af E. von Maltzahn. Häft. 15 öre.

MISSIONSSKRIFT N:o 37. »Till dess allt blef
syradt». Några ord om Zenanamissionen
af Wendla Wigerf. Häft. 20 öre.

SÅNGER TILL FÖRSAMLINGENS TJÄNST af H.
P—e. Musik och text. Häft. 75 öre. Texten
ensam 10 öre.

Evang. Fosterlands-Stiftelsens Förlags-Expedition, Stockholm 3.



AUTOLUX

(Själfttryckslampa)

Ingen luftpumpning. Ingen rensning.
Inga ledningar. Inga ventiler.
Ingen passning för fotogenens påsläppande.
En gång provvad kan ej undvaras.

Aktiebolaget LUX, Stockholm.

Använd Dr P. Håkansson's
SALUBRIN
Patenteradt, Giftfritt, Antiseptiskt,
Se annonsen sid. 17.

E. G. Tjäder & Son

Cigarr- och Tobakshandelsfirma

— Grundad 1803 —

STOCKHOLM.

Firmans cigarrer finnas i restaurangvagnarna.

OBS. Champagne Delbeck & Co.
annons sid 8.

Tjäders Byrå

Stockholm, Brunkebergstorg 12.

Förmedlar: **Egendomsförsäljning.**

Uthyr: Alla slags affärslokaler, Butikar, Vänin-
gar, Enkelrum och Villor.

Ansaffar: Inackorderingar.

Förmedlar: Platser för bättre kvinnliga platsökande.



Simundervisning



Segeltvätt

Ågrens Hotel och Pensionat

Stockholm, Klara Södra Kyrkogata 11.

min. väg från Centralstationen (invid Vasagatan).
Allm. tel. 7917. R. t. 6695. Märtha Bergstedt.



Järnsängar Sängkläder

Största och rikhaltigaste urval.
OBS. Järnsängarne med trägafflar.)

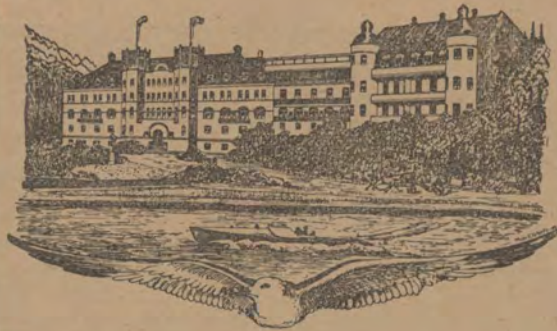


Göteborgs Nya Verkstadsaktiebolag

Post- och Telegrafadress "Götaverken".
Rikstelefon 77 10, 77 11, 12 29, 9 09.

Saltsjöbaden.

30 minuter med järnväg
från Stockholm



Grand hotell, Badanstalt och
Sanatorium öppna hela året.

OBS! Under vintersäsongen
billigare priser.

Begär prospekt.

Joh. Lundström & C:o A.-Bol.

STOCKHOLM.

(Etablerad 1867).

Lager af Stenkol, Cokes och Antracit.

Åtaga sig leveranser till Järnvägar, Ångbåtar,
Maskinverkstäder och Bruk.

Kontor: Skeppsbron 18, 2 tr.

RIKSTEL. 427.

ALLM. TEL. 22 88.

OBS. Annonsen om
sid. 8. **Fröléens bokskatt**

Köp Klädningstyger

1 Brunkebergs Manufakturmagasin

Stockholm, 24 Brunkebergstorg.

Se annonsen sid. 15.

Surahammars Bruks A.-Bol.

(Post-, telegraf-, telefon- och järnvägsadress
SURAHAMMAR)

tillverkar och försäljer:

Ångpanne-, fartygs- och eisternplåt.
Stålplåt till sågblad m. m.

Takplåt och annan tunnplåt.
Pressad plåt, såsom ångpannebottnar, separators-
kolor m. m.

Lokomotivhjul, järnväghjul och spårväghjul.
Hjulringar till lokomotiv-, järnvägs och spårväghjul
Smiden till järnvägsvagnar.

Bromsblock af »Glöckners stahguss».

Axlar och maskinsmidan alla slag.

Stålgjutgods och tackjärnsjutgods.

Valsadt rostjärn, bult- och nageljärn.

Lancashire-smältstycken. Tackjärn m. m.

J. Grundström.

Bankir-, Fond- och Vexelaffär.

Stockholm, Drottninggatan 9. Filial: Hamngatan 14.

Bureau de Change. Exchange Office,
Geldwechsel.

Filial: Södra Hamngatan 41, Göteborg.

§ Örvara Edra värdepapper hos
Stockholms Ensk. Banks
Notariatsafdelning
Lilla Nygatan 27.

Fr. V. Tunborg & C:o

Modemagasin

38 Hamngatan, 1 tr., Stockholm.

Riks 47 46. Allm. 2 81.



HOTEL REGINA

Drottninggatan 42, Stockholm.

Nytt, modernt, komfortabelt.

Resanderum mot tyst, planterad gård.

Telegr. Telef. "REGINA".

Hvarje affärsman,

! som besöker Stockholm bör ovillkor-
ligen göra ett besök hos Aktiebolaget
Yggdrasil, Vasagatan 5, för att få till-
fälle att göra bekantskap med de mo-
derna kontorsmaskiner, särskildt
DIKTAFONEN,
som detta bolag för i marknaden. !

Kommer Ni ej till Stockholm, så skrif till bolaget
med begäran om upplysningar.

Sveriges enda

platsanskaffningsbyrå uteslutande för chaufför-
er och motorskötare är **Motortek-
niska Byrån, Kungsgatan 41,
Stockholm.** A. T. 150 31. R. T. 89 63.

Dess

Chaufförskola

är också enastående i sitt slag i det dels nya
moderna vagnar af standardtyp användas,
dels ock undervisning bedrivs efter ratio-
nella grunder, så att hvarje elev efter slutad
kurs icke endast kör säkert utan äfven har
en grundlig kännedom om sin maskin.