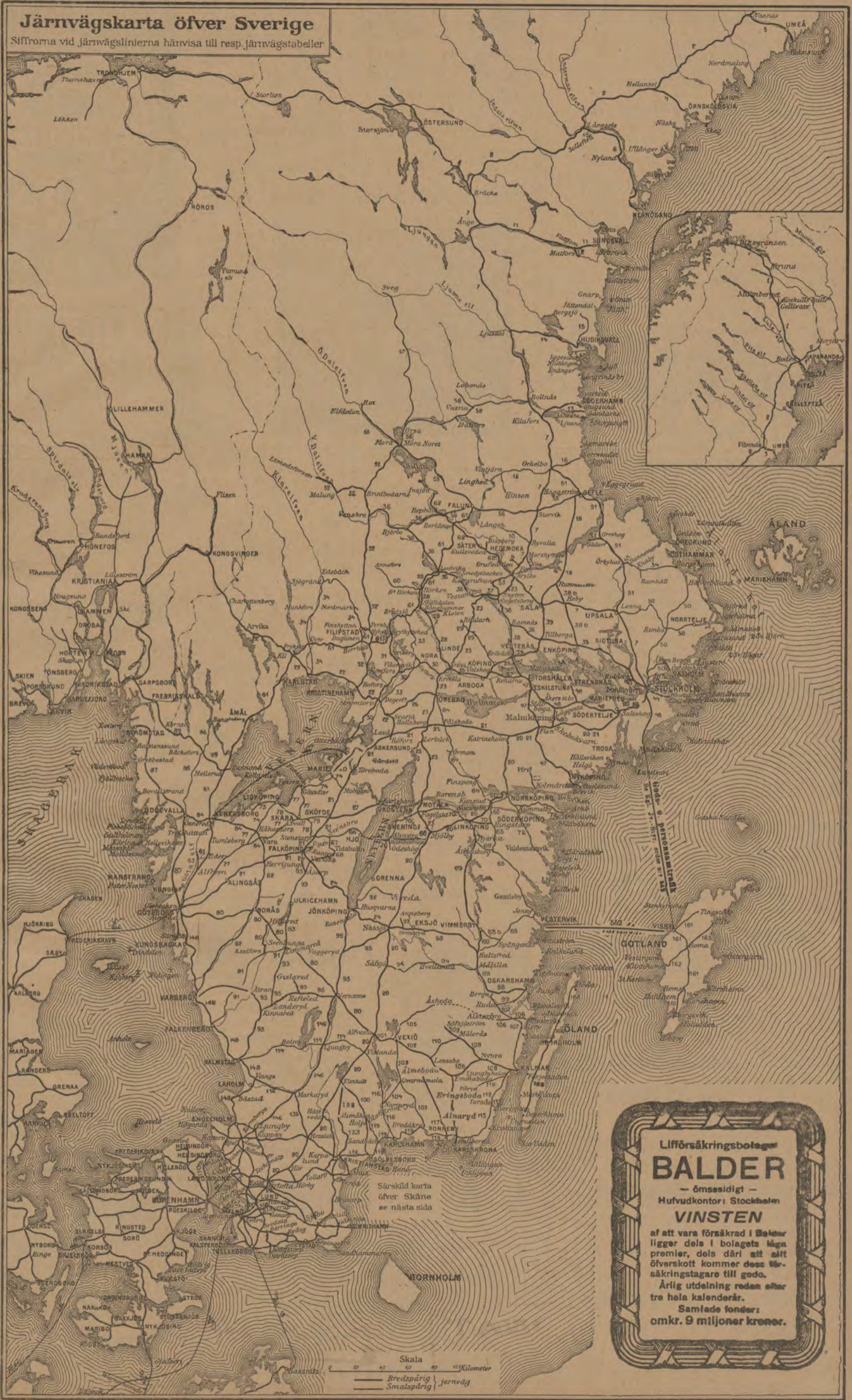


Aktiebolaget STOCKHOLMS HANDELSBANK
Grundfond Kr. 21,000,000
Reservfond och andra till framtida förfogande afsedda medel cirka " 24,000,000
Drifver alla slag af bankrörelse.

Spedition och Anghäts Expedition
(Etablerad sedan 1852).

F. O. KLINGSTRÖM
LÜBECK och HAMBURG.

Original-Odhner-Räkнемaskinen
Starkast af alla räkнемaskiner, då materialet är svenskt. Profmaskiner tillhandahållas kostnadsfritt hos **A.-B. HADAR SCHMIDT**, Representant för Sverige och Norge. Allm. 183 94.
Vasagatan 40, Stockholm.
Driftiga och respektabla agenter antagas.



Liförsäkringsbolaget
BALDER
— ömsesidigt —
Hufvudkontor: Stockholm
VINSTEN

af att vara försäkrad i Balder ligger dels i bolagets låga premier, dels däri att sitt öfverskott kommer dess försäkringstagare till godo. Årlig utdelning redan efter tre hela kalenderår. Samlade fonder: omkr. 9 miljoner kronor.

Om direkta biljetter till utlandet se sid. 7. ZONTAXOR M. M. se sid. 6.

REGISTER Å JÄRNVÄGS- OCH ÅNGBÅTSSTATIONER.

Feta siffror (1, 3, 5) hänvisa till järnvägstidtabellerna. Kursiva siffror (1, 3, 5) hänvisa till ångbåtsurer.

Att observera!

I tidtabellerna äro namnen å utgångs- och slutstationer, äfvensom föreningsstationer betecknade med fet stil. Namnen å stationer vid anslutande järnvägar äfvensom tiderna för anslutande banfärd till eller från sist nämnda stationer äro betecknade med kursiv stil. De vid samma stationsnamn utsetta siffrorna hänvisa till den eller de tabeller, hvarest anslutande banors tågtider finnas fullständigt angifna.

Tiden fr. o. m. kl. 6:22 på afton till o. med 5:22 på morg. angifves med understruken minutsiffver.

Teckenförklaring.

x betyder att tåg gör uppehåll, endast om resande finnes att upptaga eller aflämnas.
 | att tåg icke stannar.
 a att tåg stannar endast för resandes afstignande.
 u framför tidsiffror föregående dag samt : efter, följande dag.
 p andra dagen före samt : efter, andra dagen efter.
 v att tåg stannar endast för resandes påstignande.
 * att mat finnes att tillagga.
 + att hotell, rum för resande eller gästgivarvärd finnes inärheten af station.
 ~ att förbindelse eger rum med ångbåt.
 ~ Ranklinje framför ett tåg, betyder att sofvagn ar medfölja.

C. — Centralstation.
 Ö. — Östra station eller öfre station.
 S. — Södra station.
 V. — Västra station.
 N. — Nedre eller norra station.
 S.J. — Sveriges statsbanors station.
 Tecknen © * + § hänvisa till en med samma tecken försedd anmärkning.

Abbotorp ... 106	Arrie ... 155	Bestorp ... 69	Blyberg ... 55 b	Bredåkra ... 117	Brofjorden ... 397	Dagarna ... 23	Ekeryd ... 96	Falun, norra ... 55	Fälby ... 21	Fölsbyn ... 61	Gräsbö ... 112	Falun ... 55
Abisko ... 1	Arvika ... 22 a, b	Bettina ... 47	Blåningsmåla ... 117	Bredåkra ... 117	Dagarna ... 23	Dagarna ... 23	Ekerö ... 363	Falun ... 55	Fälby ... 21	Fölsbyn ... 61	Gräsbö ... 112	Falun ... 55
Abisko ... 1	Arvika ... 22 a, b	Bettina ... 47	Blåningsmåla ... 117	Bredåkra ... 117	Dagarna ... 23	Dagarna ... 23	Ekerö ... 363	Falun ... 55	Fälby ... 21	Fölsbyn ... 61	Gräsbö ... 112	Falun ... 55

Byringe ... 48	Diö ... 20 a, b	Eskilstuna ... 48	Floda ... 21	Fölsbyn ... 61	Gräsbö ... 112	Falun ... 55
Byske ... 48	Djupadal ... 103, 119	Eskilstuna ... 48	Floda ... 21	Fölsbyn ... 61	Gräsbö ... 112	Falun ... 55
Byalla ... 10	Djupadal ... 103, 119	Eskilstuna ... 48	Floda ... 21	Fölsbyn ... 61	Gräsbö ... 112	Falun ... 55

Almänna LIF

försäkringsbolaget

Strandvägen 5 A, Stockholm.

Abborrträsk, Ggfv.	Billinge, Billinge hotel.	Bräcke-Hoby, Ggfv. o. Hotel.	Edsbyn, Ggfv.	Fåtja, Ggfv.	Grebbestad, Hotel.
Alanäset, Ggfv.	Bispgården, Turisthotellet i dalsälven.	Brösarp, Hotel.	Ekshärad, Rum f. res. (Kyrkheden).	Fjällinge, Hotel.	Ggfv.
Alfhem, Löödsö hotel.	Bjof, Hotel.	Bureå, Rum f. resande.	Eksjö, Ggfv. o. Hotel: Stadshot.	Fjällbacka, H. J. Andrén.	Rum f. resande.
Alfveita, Järnvägshotellet se annons sid. 33.	Björkå, Turisthotellet.	Bureå, Ggfv.	Eksjö, Rum f. res., Järnvägshot.	Fjällås, Sanatorium Fjällås.	Gretrie, Hotel.
	Björnum, Ggfv.	Burgsvik, Rum f. resande.	Ellös, Ggfv.	Fjällsjö Sil, Ggfv.	Grimsö, Ggfv.
	Björksele, Ggfv.	Bygdå, Hotel Röring.	Emmaboda, Emmaboda nya hot.	Fjårdhundra, Ggfv. (Karleby).	Grislhamm, Pensionat.
	Björnsund, Ggfv.	Bygget, Järnvägshotell.	Enafors, Turisthotel.	Fien, Järnvägshotell.	Gryt, Ggfv. vid Snäckevarp.
	Björna, Ggfv.	Byrke, Ggfv.	Enköping, Stadshotell.	Fors, Hotel o. rum för resande.	Grythytted, Hotel.
	Björneberg, 226	Börsby, 132	Fors, Hotel o. rum för resande.	Forsner, Restaurant m. rum för resande.	Grängesberg, Föreläsningshot.
	Björnsund, 336	Börsby, 132	Forsner, Restaurant m. rum för resande.	Forsner, Restaurant m. rum för resande.	Turisthotellet.
	Björnsäter, 65	Börsby, 132	Forsner, Restaurant m. rum för resande.	Forsner, Restaurant m. rum för resande.	Hotel Holmberg.
	Björnsäter, 65	Börsby, 132	Forsner, Restaurant m. rum för resande.	Forsner, Restaurant m. rum för resande.	Hotel Holmberg.

Kreditauskünfte an allen Plätzen in Schweden med dem Auslande.
Legitimationskarten für Auskünfte bei allen swedischen Korrespondenten.
Stockholm & Malmö.
Aktiebolaget för Soliditetssupplysningar.
 Post- & Telegramadress: Soliditet.

Stockholm & Malmö. Kreditauskünfte an allen Plätzen in Schweden mit dem Auslande.

Legitimationskarten für Auskünfte bei allen swedischen Korrespondenten.

Table listing names and addresses for the Stockholm & Malmö credit agency, including locations like Helsingborg, Halmstad, and Göteborg.

Table listing names and addresses for the 'Allmänna Lif' insurance company across various Swedish regions.

Advertisement for 'Allmänna Lif' insurance company, featuring the company name in large letters and the address 'Strandvägen 5 A, Stockholm.'

Table listing names and addresses for the 'Allmänna Lif' insurance company, continuing from the previous table.

Table listing names and addresses for the 'Allmänna Lif' insurance company, continuing from the previous table.

Aktiebolaget för Soliditetssupplyningar, Stockholm & Malmö. Kreditauskünfte an allen Plätzen in Schweden mit dem Auslande.

Table listing names and addresses for 'Aktiebolaget för Soliditetssupplyningar' across various Swedish locations.

Table listing names and addresses for 'Aktiebolaget för Soliditetssupplyningar' across various Swedish locations.

Table listing names and addresses for 'Aktiebolaget för Soliditetssupplyningar' across various Swedish locations.

Large alphabetical directory listing names and addresses across multiple columns.

Advertisement for 'Allmänna Lif' insurance company, featuring the company logo and name.

Stockholm grundad år 1784 - Storkyrkobrinken 11 - Stockholmsfamiljeförsäkringsföretag

Table listing various hotels, pensions, and guest houses (Hotell, Pensionat, Rum för resande) with their locations and descriptions.

Statens järnvägars zontaxa.

Zontaxa B

Main table containing Zontaxa A and Zontaxa B with columns for Zon, Kilometer, Biljettpris, and res-gods-försvikt.

Erhållet å resgods. Hvarje resande - atom innehafvare af parti- eller månadsbiljetter - äger att utan särskild afgift medföra resgods till en vikt af högst 25 kg.

Zontaxa C, D, E, F, G tables showing fare rates for various routes.

Belrages Pensionat & Hotell 2 Brunkebergstorg 2 Stockholm. Advertisement text.

Bestämmelser rörande befordring af resande. Biljett gäller tre månader, afstämplingsdagen inberäknad. Resan skall vara påbörjad samma dag biljetten afstämplat.

Zontaxa H, I, J, K, L, M, N, O tables showing fare rates for various routes.

burg-Malmö äfvensom Malmö-Stockholm. - Göteborg o. - Kristiania & Schwedisches Reisebureau. Text describing travel services and routes.

1. Luleå-Riksgränsen (Narvik). Table with columns for station names, kilometers, and fares for various routes.

(Narvik) Riksgränsen-Umeå. Table with columns for station names, kilometers, and fares.

3. Vännäs-Umeå. Table with columns for station names, kilometers, and fares.

Linderoths Urfabrik. Advertisement for mechanical and electrical products, including station clocks and watches.

Gällivare-Malmberget. Table with columns for station names, kilometers, and fares.

Malmberget-Gällivare. Table with columns for station names, kilometers, and fares.

4. Mellansel-Örnsköldsvik. Table with columns for station names, kilometers, and fares.

Anvisningar rörande Jul- o. Påsktrafiken. Instructions regarding Christmas and Easter traffic.

Gällivare-Koskulls kulle. Table with columns for station names, kilometers, and fares.

Koskulls kulle-Gällivare. Table with columns for station names, kilometers, and fares.

5. Långsele-Sollefteå. Table with columns for station names, kilometers, and fares.

Sollefteå-Långsele. Table with columns for station names, kilometers, and fares.

2. Bräcke-Lappträsk. Table with columns for station names, kilometers, and fares.

Lappträsk-Bräcke. Table with columns for station names, kilometers, and fares.

6. Härnösand-Sollefteå. Table with columns for station names, kilometers, and fares.

Sollefteå-Härnösand. Table with columns for station names, kilometers, and fares.

Fr. Stockholm 1, 2, 3, 4, 5, 6, 7, 8, 9, 10, 11, 12. Table with columns for station names, kilometers, and fares.

Fr. Boden, Fr. Kiruna, Fr. Umeå 3, Fr. Vännäs, Fr. Härnösand, Fr. Nyland. Table with columns for station names, kilometers, and fares.

Fr. Stockholm C, 1, 2, 3, 4, 5, 6, 7, 8, 9, 10, 11, 12. Table with columns for station names, kilometers, and fares.

Hotell Fyris. Advertisement for Hotel Fyris, a private hotel located at 53 Drottninggatan, Stockholm.

Fr. Umeå 3, Fr. Vännäs, Fr. Härnösand, Fr. Nyland. Table with columns for station names, kilometers, and fares.

Fr. Stockholm C, 1, 2, 3, 4, 5, 6, 7, 8, 9, 10, 11, 12. Table with columns for station names, kilometers, and fares.

Fr. Stockholm C, 1, 2, 3, 4, 5, 6, 7, 8, 9, 10, 11, 12. Table with columns for station names, kilometers, and fares.

Persontåg. Stockholm-Väsby. III klass. Table with columns for station names, kilometers, and fares.

Fr. Umeå 3, Fr. Vännäs, Fr. Härnösand, Fr. Nyland. Table with columns for station names, kilometers, and fares.

Fr. Stockholm C, 1, 2, 3, 4, 5, 6, 7, 8, 9, 10, 11, 12. Table with columns for station names, kilometers, and fares.

Fr. Stockholm C, 1, 2, 3, 4, 5, 6, 7, 8, 9, 10, 11, 12. Table with columns for station names, kilometers, and fares.

Väsby-Stockholm. III klass. Table with columns for station names, kilometers, and fares.

Fr. Umeå 3, Fr. Vännäs, Fr. Härnösand, Fr. Nyland. Table with columns for station names, kilometers, and fares.

Fr. Stockholm C, 1, 2, 3, 4, 5, 6, 7, 8, 9, 10, 11, 12. Table with columns for station names, kilometers, and fares.

Fr. Stockholm C, 1, 2, 3, 4, 5, 6, 7, 8, 9, 10, 11, 12. Table with columns for station names, kilometers, and fares.

Direct routes between Umeå, Bräcke, and Stockholm. Table with columns for station names, kilometers, and fares.

Fr. Umeå 3, Fr. Vännäs, Fr. Härnösand, Fr. Nyland. Table with columns for station names, kilometers, and fares.

Fr. Stockholm C, 1, 2, 3, 4, 5, 6, 7, 8, 9, 10, 11, 12. Table with columns for station names, kilometers, and fares.

Fr. Stockholm C, 1, 2, 3, 4, 5, 6, 7, 8, 9, 10, 11, 12. Table with columns for station names, kilometers, and fares.

Direct routes between Umeå, Bräcke, and Stockholm. Table with columns for station names, kilometers, and fares.

Fr. Umeå 3, Fr. Vännäs, Fr. Härnösand, Fr. Nyland. Table with columns for station names, kilometers, and fares.

Fr. Stockholm C, 1, 2, 3, 4, 5, 6, 7, 8, 9, 10, 11, 12. Table with columns for station names, kilometers, and fares.

Fr. Stockholm C, 1, 2, 3, 4, 5, 6, 7, 8, 9, 10, 11, 12. Table with columns for station names, kilometers, and fares.

Direct routes between Umeå, Bräcke, and Stockholm. Table with columns for station names, kilometers, and fares.

Fr. Umeå 3, Fr. Vännäs, Fr. Härnösand, Fr. Nyland. Table with columns for station names, kilometers, and fares.

Fr. Stockholm C, 1, 2, 3, 4, 5, 6, 7, 8, 9, 10, 11, 12. Table with columns for station names, kilometers, and fares.

Fr. Stockholm C, 1, 2, 3, 4, 5, 6, 7, 8, 9, 10, 11, 12. Table with columns for station names, kilometers, and fares.

Direct routes between Umeå, Bräcke, and Stockholm. Table with columns for station names, kilometers, and fares.

7. Stockholm—Storlien (Trondhjem).		(Trondhjem) Storlien—Stockholm.	
Km.	Stations järnv. spår. 1.495.	Km.	Stations järnv. spår. 1.495.
2	Fr. Stockholm	Fr. Trondhjem	Stations järnv. spår. 1.495.
3	Karlberg	Fr. Storlien	Stations järnv. spår. 1.495.
7	Tomtebodavägen	Enafors	Stations järnv. spår. 1.495.
13	Hagalund	Ann	Stations järnv. spår. 1.495.
19	Järva	Gefsjön	Stations järnv. spår. 1.495.
24	Tureberg	Dufed	Stations järnv. spår. 1.495.
29	Norrriken	Tegefors	Stations järnv. spår. 1.495.
32	Rotebro	Are	Stations järnv. spår. 1.495.
37	Väsby	Björnänge	Stations järnv. spår. 1.495.
38	Rosersberg	Undersåker	Stations järnv. spår. 1.495.
42	Märsta	Hälland	Stations järnv. spår. 1.495.
49	Odensala	Järpen	Stations järnv. spår. 1.495.
59	Vrå	Morsil	Stations järnv. spår. 1.495.
66	Bergsbrunn	Ocke	Stations järnv. spår. 1.495.
66	Till Uppsala	Mattmar	Stations järnv. spår. 1.495.
66	Till Norrtälje	Trångsviken	Stations järnv. spår. 1.495.
66	Gäfte 51	Ytterån	Stations järnv. spår. 1.495.
66	Ockelbo	Nälän	Stations järnv. spår. 1.495.
66	Knudby 50	Krokrom	Stations järnv. spår. 1.495.
66		Dvärssätt	Stations järnv. spår. 1.495.
66		Tång	Stations järnv. spår. 1.495.
66		Säm	Stations järnv. spår. 1.495.
66		Östersund	Stations järnv. spår. 1.495.
66		Fr. Östersund	Stations järnv. spår. 1.495.
66		Torsvall	Stations järnv. spår. 1.495.
66		Brundö	Stations järnv. spår. 1.495.
66		Lockne	Stations järnv. spår. 1.495.
66		Pilgrimsstad	Stations järnv. spår. 1.495.
66		Refund	Stations järnv. spår. 1.495.
66		Gällö	Stations järnv. spår. 1.495.
66		Grimnäs	Stations järnv. spår. 1.495.
66		Stafre	Stations järnv. spår. 1.495.
66		Till Bräcke	Stations järnv. spår. 1.495.
66		Till Örnsköldsvik 2, 4	Stations järnv. spår. 1.495.
66		Umeå 2, 3	Stations järnv. spår. 1.495.
66		Fr. Umeå 3, 2	Stations järnv. spår. 1.495.
66		Örnsköldsvik 4, 2	Stations järnv. spår. 1.495.
66		Fr. Bräcke	Stations järnv. spår. 1.495.
66		Till Ånge	Stations järnv. spår. 1.495.
66		Till Sandvall II	Stations järnv. spår. 1.495.
66		Fr. Sandvall II	Stations järnv. spår. 1.495.
66		Fr. Ånge	Stations järnv. spår. 1.495.
66		Alby	Stations järnv. spår. 1.495.
66		Östvall	Stations järnv. spår. 1.495.
66		Mellansjö	Stations järnv. spår. 1.495.
66		Ramsjö	Stations järnv. spår. 1.495.
66		Nybo	Stations järnv. spår. 1.495.
66		Hennan	Stations järnv. spår. 1.495.
66		Tälläs	Stations järnv. spår. 1.495.
66		Till Ljusdal	Stations järnv. spår. 1.495.
66		Till Hudiksvall 14	Stations järnv. spår. 1.495.
66		Fr. Hudiksvall 14	Stations järnv. spår. 1.495.
66		Fr. Ljusdal	Stations järnv. spår. 1.495.
66		Skistral	Stations järnv. spår. 1.495.
66		Järfö	Stations järnv. spår. 1.495.
66		Lörstrand	Stations järnv. spår. 1.495.
66		Karsjö	Stations järnv. spår. 1.495.
66		Simeå	Stations järnv. spår. 1.495.
66		Vallsta	Stations järnv. spår. 1.495.
66		Arbrå	Stations järnv. spår. 1.495.
66		Lottefors	Stations järnv. spår. 1.495.
66		Till Bollnäs	Stations järnv. spår. 1.495.
66		Till Orsa 58	Stations järnv. spår. 1.495.
66		Fr. Orsa 58	Stations järnv. spår. 1.495.
66		Fr. Bollnäs	Stations järnv. spår. 1.495.
66		Länninge	Stations järnv. spår. 1.495.
66		Granbo	Stations järnv. spår. 1.495.
66		Till Kilafor	Stations järnv. spår. 1.495.
66		Fr. Söderhamn 13	Stations järnv. spår. 1.495.
66		Fr. Söderhamn 13	Stations järnv. spår. 1.495.
66		Fr. Kilafor	Stations järnv. spår. 1.495.
66		Holmsveden	Stations järnv. spår. 1.495.
66		Lingbo	Stations järnv. spår. 1.495.
66		Till Ockelbo	Stations järnv. spår. 1.495.
66		Till Gäfte C. 51	Stations järnv. spår. 1.495.
66		Fr. Ockelbo	Stations järnv. spår. 1.495.
66		Lingbo	Stations järnv. spår. 1.495.
66		Holmsveden	Stations järnv. spår. 1.495.
66		Till Kilafor	Stations järnv. spår. 1.495.
66		Till Söderhamn 13	Stations järnv. spår. 1.495.
66		Fr. Söderhamn 13	Stations järnv. spår. 1.495.
66		Fr. Kilafor	Stations järnv. spår. 1.495.
66		Granbo	Stations järnv. spår. 1.495.
66		Länninge	Stations järnv. spår. 1.495.
66		Till Bollnäs	Stations järnv. spår. 1.495.
66		Till Orsa 58	Stations järnv. spår. 1.495.
66		Fr. Orsa 58	Stations järnv. spår. 1.495.
66		Fr. Bollnäs	Stations järnv. spår. 1.495.
66		Röste	Stations järnv. spår. 1.495.
66		Lottefors	Stations järnv. spår. 1.495.
66		Arbrå	Stations järnv. spår. 1.495.
66		Vallsta	Stations järnv. spår. 1.495.
66		Simeå	Stations järnv. spår. 1.495.
66		Karsjö	Stations järnv. spår. 1.495.
66		Lörstrand	Stations järnv. spår. 1.495.
66		Järfö	Stations järnv. spår. 1.495.
66		Skåstra	Stations järnv. spår. 1.495.
66		Till Ljusdal	Stations järnv. spår. 1.495.
66		Till Hudiksvall 14	Stations järnv. spår. 1.495.
66		Fr. Hudiksvall 14	Stations järnv. spår. 1.495.
66		Fr. Ljusdal	Stations järnv. spår. 1.495.
66		Tälläs	Stations järnv. spår. 1.495.
66		Hennan	Stations järnv. spår. 1.495.
66		Nybo	Stations järnv. spår. 1.495.
66		Ramsjö	Stations järnv. spår. 1.495.
66		Mellansjö	Stations järnv. spår. 1.495.
66		Östvall	Stations järnv. spår. 1.495.
66		Alby	Stations järnv. spår. 1.495.
66		Till Ånge	Stations järnv. spår. 1.495.
66		Till Sandvall II	Stations järnv. spår. 1.495.
66		Fr. Sandvall II	Stations järnv. spår. 1.495.
66		Fr. Ånge	Stations järnv. spår. 1.495.
66		Dysjön	Stations järnv. spår. 1.495.
66		Till Bräcke	Stations järnv. spår. 1.495.
66		Till Örnsköldsvik 2, 4	Stations järnv. spår. 1.495.
66		Umeå 2, 3	Stations järnv. spår. 1.495.
66		Fr. Umeå 3, 2	Stations järnv. spår. 1.495.
66		Örnsköldsvik 4, 2	Stations järnv. spår. 1.495.
66		Fr. Bräcke	Stations järnv. spår. 1.495.
66		Stafre	Stations järnv. spår. 1.495.
66		Grimnäs	Stations järnv. spår. 1.495.
66		Gällö	Stations järnv. spår. 1.495.
66		Refund	Stations järnv. spår. 1.495.
66		Pilgrimsstad	Stations järnv. spår. 1.495.
66		Lockne	Stations järnv. spår. 1.495.
66		Brundö	Stations järnv. spår. 1.495.
66		Torsvall	Stations järnv. spår. 1.495.
66		Fr. Östersund	Stations järnv. spår. 1.495.
66		Östersund	Stations järnv. spår. 1.495.
66		Säm	Stations järnv. spår. 1.495.
66		Tång	Stations järnv. spår. 1.495.
66		Dvärssätt	Stations järnv. spår. 1.495.
66		Krokrom	Stations järnv. spår. 1.495.
66		Nälän	Stations järnv. spår. 1.495.
66		Ytterån	Stations järnv. spår. 1.495.
66		Trångsviken	Stations järnv. spår. 1.495.
66		Mattmar	Stations järnv. spår. 1.495.
66		Ocke	Stations järnv. spår. 1.495.
66		Morsil	Stations järnv. spår. 1.495.
66		Järpen	Stations järnv. spår. 1.495.
66		Hälland	Stations järnv. spår. 1.495.
66		Undersåker	Stations järnv. spår. 1.495.
66		Björnänge	Stations järnv. spår. 1.495.
66		Tegefors	Stations järnv. spår. 1.495.
66		Dufed	Stations järnv. spår. 1.495.
66		Gefsjön	Stations järnv. spår. 1.495.
66		Ann	Stations järnv. spår. 1.495.
66		Enafors	Stations järnv. spår. 1.495.
66		Till Storlien	Stations järnv. spår. 1.495.
66		Till Trondhjem	Stations järnv. spår. 1.495.

Lokaltåg Väsby, se föreg. sida.

Biljettprisen enligt zontaxa, se tab. A sid. 6.

Endast resande från Fors, Morshyttan, Hornadal, Byvalla och Torsåker åga åstiga samt i Ånge dessutom resande från Sandsvalvsstaden.

Anvisningar rörande jul- och påsktrafiken se sid. 52.

Anvisningar rörande jul- och påsktrafiken se sid. 52.

Jultag

Jultag

Jultag

Jultag

Jultag

Jultag

Jultag

Jultag

Jultag

8. Fors - Grufgården. Garpenberg - Fors järnväg, spårvidd 1.435. Biljettpriser per km: Enkel resa 6 öre i II och 4 öre i III klass. Tur och retur (4 dagar) 50 % mer.

9. Näs - Morshyttan. Näs - Morshyttans järnväg, spårvidd 0.891. Biljettpriser per km: Enkel resa 6 öre i II och 4 öre i III klass. Tur och retur (4 dagar) 50 % mer.

10. Långshyttan - Byvalla. Byvalla - Långshyttans järnväg, spårvidd 0.891. Biljettpriser per km: Enkel resa 6 öre i II och 4 öre i III klass. Tur och retur (4 dagar) 50 % mer.

Grufgården - Fors. Garpenberg - Fors järnväg, spårvidd 1.435. Biljettpriser per km: Enkel resa 6 öre i II och 4 öre i III klass. Tur och retur (4 dagar) 50 % mer.

Morshyttan - Näs. Näs - Morshyttans järnväg, spårvidd 0.891. Biljettpriser per km: Enkel resa 6 öre i II och 4 öre i III klass. Tur och retur (4 dagar) 50 % mer.

Byvalla - Långshyttan. Byvalla - Långshyttans järnväg, spårvidd 0.891. Biljettpriser per km: Enkel resa 6 öre i II och 4 öre i III klass. Tur och retur (4 dagar) 50 % mer.

18. Gäfle - Gysinge - Sala. Fr. Ockelbo 51, Storvik 55, Sala - Gysinge - Gäfle järnväg, spårvidd 1.435. Biljettpriser per km: Enkel resa 6 öre i II och 4 öre i III klass. Tur och retur (4 dagar) 50 % mer.

Morshyttan - Näs. Näs - Morshyttans järnväg, spårvidd 0.891. Biljettpriser per km: Enkel resa 6 öre i II och 4 öre i III klass. Tur och retur (4 dagar) 50 % mer.

Sundsvall - Ånge. Statens järnväg, spårvidd 1.435. Biljettpriser per km: Enkel resa 6 öre i II och 4 öre i III klass. Tur och retur (4 dagar) 50 % mer.

Sala - Gysinge - Gäfle. Fr. Stockholm C. 35, 7, Krylbo 1, Eskilstuna 47, 35, 39, Västerås 35, 39, Tillberga 39. Biljettpriser per km: Enkel resa 6 öre i II och 4 öre i III klass. Tur och retur (4 dagar) 50 % mer.

Häggensås - Östersund. Statens järnväg, spårvidd 1.435. Biljettpriser per km: Enkel resa 6 öre i II och 4 öre i III klass. Tur och retur (4 dagar) 50 % mer.

11. Ånge - Sundsvall. Fr. Stockholm C. 7, Östersund 7, Luleå 1, 7, Sollefteå 5, 2, 7. Biljettpriser per km: Enkel resa 6 öre i II och 4 öre i III klass. Tur och retur (4 dagar) 50 % mer.

12. Matfors - Vattjom. Matfors - Vattjoms järnväg, spårvidd 1.067. Biljettpriser per km: Enkel resa 6 öre i II och 4 öre i III klass. Tur och retur (4 dagar) 50 % mer.

13. Kilafors - Söderhamn - Stugsund. Fr. Stockholm C. 7, Statens järnväg, spårvidd 1.435. Biljettpriser per km: Enkel resa 6 öre i II och 4 öre i III klass. Tur och retur (4 dagar) 50 % mer.

14. Ljusdal - Hudiksvall. Fr. Stockholm C. 7, Statens järnväg, spårvidd 1.435. Biljettpriser per km: Enkel resa 6 öre i II och 4 öre i III klass. Tur och retur (4 dagar) 50 % mer.

15. Bergsjö - Hudiksvall. Norra Helsinglands järnväg, spårvidd 0.891. Biljettpriser per km: Enkel resa 6 öre i II, 4 1/2 öre i III kl. Tur och retur (4 dagar) 50 % mer.

16. Linghed - Norrsundet. Dala-Ockelbo-Norrsundets järnväg, spårvidd 0.891. Biljettpriser per km: Enkel resa 6 öre i II, 5 1/2 öre i III kl.

Vattjom - Matfors. Fr. Ånge II, Sundsvall II. Biljettpriser per km: Enkel resa 6 öre i II och 4 öre i III klass. Tur och retur (4 dagar) 50 % mer.

Stugsund - Söderhamn - Kilafors. Statens järnväg, spårvidd 1.435. Biljettpriser per km: Enkel resa 6 öre i II och 4 öre i III klass. Tur och retur (4 dagar) 50 % mer.

Hudiksvall - Ljusdal. Fr. Bergsjö 15. Biljettpriser per km: Enkel resa 6 öre i II och 4 öre i III klass. Tur och retur (4 dagar) 50 % mer.

Hudiksvall - Bergsjö. Norra Helsinglands järnväg, spårvidd 0.891. Biljettpriser per km: Enkel resa 6 öre i II, 4 1/2 öre i III kl. Tur och retur (4 dagar) 50 % mer.

Norrsundet - Linghed. Dala-Ockelbo-Norrsundets järnväg, spårvidd 0.891. Biljettpriser per km: Enkel resa 6 öre i II, 5 1/2 öre i III kl.

Häggensås - Östersund. Statens järnväg, spårvidd 1.435. Biljettpriser per km: Enkel resa 6 öre i II och 4 öre i III klass. Tur och retur (4 dagar) 50 % mer.

Sundsvall - Ånge. Statens järnväg, spårvidd 1.435. Biljettpriser per km: Enkel resa 6 öre i II och 4 öre i III klass. Tur och retur (4 dagar) 50 % mer.

Vattjom - Matfors. Fr. Ånge II, Sundsvall II. Biljettpriser per km: Enkel resa 6 öre i II och 4 öre i III klass. Tur och retur (4 dagar) 50 % mer.

Hudiksvall - Ljusdal. Fr. Bergsjö 15. Biljettpriser per km: Enkel resa 6 öre i II och 4 öre i III klass. Tur och retur (4 dagar) 50 % mer.

Hudiksvall - Bergsjö. Norra Helsinglands järnväg, spårvidd 0.891. Biljettpriser per km: Enkel resa 6 öre i II, 4 1/2 öre i III kl. Tur och retur (4 dagar) 50 % mer.

Norrsundet - Linghed. Dala-Ockelbo-Norrsundets järnväg, spårvidd 0.891. Biljettpriser per km: Enkel resa 6 öre i II, 5 1/2 öre i III kl.

Stomatol Tand-Crème advertisement. Ett idealiskt medel för tändernas rationella vård är Stomatol Tand-Crème, som åstadkommer Bekvämt att medföra på resor. FRISKA, STARKA, Prls. PÄRLHVITA TÄNDER! 60 öre.

GRAND HOTELL TRONDHJEM advertisement. Rekommenderas. Edv. Holte.

ROSÉNS PENSIONAT advertisement. Grethuregatan 22. STOCKHOLM. Smålandsgatan 28. Afsedd för resande på längre eller kortare tid.

Engelska Magasinet advertisement. Drottninggatan 31 STOCKHOLM. rekommenderas för utmärkta Sänguppsättningar till särdeles moderata priser.

SVENSKA BOKTRYCKERI-AKTIEBOLAGET advertisement. KLARABERGSGATAN 54 STOCKHOLM. utför allt slags BOK-, ILLUSTRATIONS- OCH ACCIDENSTRYCK. Facila priser, snabb leverans.

Hotel Horn advertisement. Stockholm, Malmorgsgatan 6. Centralt läge, straxt invid Gust. Ad. torg. Comfortabelt inredda, ljusa och trevliga rum från 2 Kr. till högre pris. Elektrisk belysning. Rumstelefoner. Vårdsamt O. J. Karlson.

Se num. 16, 25 o. 30 sid. 52. Går nästnämnda till den 21-24 dec. Går nästnämnda till den 21-24 dec. Går nästnämnda till den 21-24 dec.

Se num. 16, 25 o. 30 sid. 52. Går nästnämnda till den 21-24 dec. Går nästnämnda till den 21-24 dec. Går nästnämnda till den 21-24 dec.

Main railway timetable table with columns for routes (Stockholm-Malmö-Trällebog-Sassnitz), departure times, and fares.

Anvisningar rörande Jul- och Påsktrafiken se sid. 52.

Att observera vid läsandet af vidstående tabell. Obs. Ranklinie framför ett tag betyder, att I och II klass sofvagnar medföras.

Hotel och Pensionat von PLATEN Stockholm, 16 Kungsgatan 16 (strax vid Drottningg.) II tr. (hiss).

HOTEL GUSTAF ADOLF Regeringsgatan 13, Stockholm. Rekommenderas i ärade resandes hägkomst.

Kruses Hôtel Stockholm-Malmö-Köpenhamn med snälltåg nr 1 o. II. Resande, hvilka innehafva genomgående biljetter för resa vare sig mell. svenska stationer o. stationer bortom Köpenhamn eller mell. svenska stationer norr om Ålmhult o. Köpenhamn, åfvansom af dylika res. medförd handredsgods, befordr. kostnadsfritt med omnibus mellan statens järnvägsstation i Malmö och tilläggsplassen för ångtårens därstädes.

Central-Hotellet KLARBERGSGATAN 31, STOCKHOLM (2 min. från Centralstationen) NYTT, ELEGANT, TYST och HEMTREFLIGT. Innehafvare John Wardell.

OBSERVERA! Lokaltåg Lund-Malmö & särskild tabell under denna.

Table containing local train schedules for Lund-Malmö, Ångfärja Malmö-Köpenhamn, and Skandinavien-Kontinenten Öresundsångbåtarna.

Nutidens tre ledande hotell BERLIN Hotel Baltic Midt emot Stettiner Bahnhof. 7 min. fr. Unter den Linden. Nytt förstkl. skandinaviskt hotell. Rum från Mk. 2.50. Rum med privatbad från Mk. 4.50.

HOTEL SVECIA I KL. PRIVAT-HOTELL, STOCKHOLM Biblioteksgatan 6 & 8 (invid Normalmorgstorg). Frukostar. - Hiss. - Badrum. - Elektriskt ljus. Centralt och tidsenligt. - Moderata priser. Rikstel. 61 81. Allm. Tel. 63 47.

Hotell och Pensionat Birger Jarl I:sta klass Birger Jarlsgatan 27, 2 tr. (vid Stureplan). (samma hus som Intima Teatern) Komfortabla rum. Moderata priser. Rikst. 72 27. Allm. Tel. 195 67.

Hotell och pensionat Nordstjärnan Drottninggatan 10, STOCKHOLM 3 min. från station Rikstel. 86 85. Allm. Tel. 97 33. Centralt läge. Nyreparerade, nymöblerade rum med elektriskt ljus och telefoner. Moderata priser. Ny regim. Alida Gidén.

HOTEL STANDARD Drottninggatan 66, Stockholm. 5 min. från Centralstation. Tysta, hemtrefliga rum med all modern komfort från 2 kr. till högre priser. Hiss. Bad. Frukostrum. Riks och Allm. telefon 48 82.

Exellentgevären för luft äro de renligaste, kraftigaste och billigaste vapen som finnas. Exellentgevären för kolsyra de ypperligaste öfningsvapen för målskjutning. Ammunitionskostnaden 1/20-del af den vanliga. Patent i alla länder. Att tillgå hos alla vapenhandlande. SV. KOMM. den 21 Okt. 1911.

Main railway schedule table with columns for destination, class (I, II, III), and fare. Includes routes from Sässnitz-Trälleborg-Malmö-Stockholm to Ångfärja Köpenhamn-Malmö.

Anvisningar rörande jul- och påsk- trafikken se sid. 52.

Grand Hôtel Stockholm advertisement. Text: 'Grand Hôtel Stockholm beläget midt emot Kungl. Slottet och Grand Hôtel Royal Stockholm med sina resanderum, vackra trädgård, vattenfontäner, musik, caféer, restauranter, kallbufféer & boulevardservering...'.

HOTEL RYDBERG STOCKHOLM advertisement. Text: 'HOTEL RYDBERG STOCKHOLM Gustaf Adolfs torg. Elektriskt ljus i Riks- & Allm. Tel. hvarje rum - Personhiss - Läsesalong - Badrum...'.

Automat-Hotellet advertisement. Text: 'Stockholms billigaste hotell är Automat-Hotellet 22 Vesterlånggatan 22. 28 propra rum med goda sängar 1:50 per dygn. Per månad billigare. Billigt. Hederligt. Billigt. Allm. telefon 2145.'

Hotel Kanan Stockholm advertisement. Text: 'Hotel Kanan Stockholm 25 Gamla Kungsholmsbrogatan 25. nära Centralstationen (strax vid Vasagatan och spårvagnen). Propra och tysta rum. Moderata priser. Allm. tel. 7257. Rikstel. 1412. JOH. ERIKSSON.'

Grand Hotel Haglund Göteborg advertisement. Text: 'Grand Hotel Haglund Göteborg. Platsens största och elegantaste hotel. Fullständigt ombyggt och nymonterat. Komfortabla med all nutida komfort inredda resanderum med privata bad- och toalettrum med varmt och kallt vatten. Central-uppvärming. Nyinredda eleganta Läs-, Skrif- och Konversationsrum. Rum från Kr. 3:-'.

Hotel Göta Källare advertisement. Text: 'Hotel Göta Källare Stockholm. Lämpligaste hotell för affärsresande. Rum från Kr. 2:-. Telefon i alla rum. Vällinrerat svenskt kök.'

Hotel Germania Stockholm advertisement. Text: 'Hotel Germania Stockholm Gustaf Adolfs Torg 18 & 20. 50 hemtrefliga, med telefoner försedda resanderum mot söder och härlig utsikt över Strömmen och kungl. slottet. Moderata priser! Punktlig betjäning! Allm. tel. 7000 & 613. Riks. tel. Germanias växel. Cérèse Hultgren.'

Forts. nästa sida.

AUSKUNFTFETI & INCASSO-BUREAU für SCHWEDEN und NORWEGEN: ERIK LUNDINS JURIDISKA BYRÅ, STOCKHOLM, DROTTNINGGATAN N:o 2.

Main table containing train routes, station names, and ticket prices for various lines like Stockholm-Göteborg, Stockholm-Alfö, and Stockholm-Nynäshamn.

Anvisningar rörande Jul- och Påsktrafiken se sid. 52.

Att observera vid läsandet af vidstående tab.

Direkta tåg: Stockholm-Göteborg i N 3, 9 och 51.

Direkta vagnar: Stockholm-Strömstad i N 3.

Stockholm-Nynäshamn i N 83, 80, 91, 95, 153, 155, 159 skd 1 N 89, 91, 95, 151, 155, 157, 159 s. o. h.

Stockholm-Tungelsta i N 87 s. o. h.

Stockholm-Österhaninge i N 99, 149.

Stockholm-Eskilstuna i N 55, 61 o. 71.

Stockholm-Örebro i N 9, 51, 53.

Restaurationsvagn I, II, III kl. medföres i tåg N 9 mellan Stockholm o. Göteborg.

Observera! Ranklinje framför ett tag betyder att det medför I o. II kl. sofvagnar.

Stockholm-Göteborg i N 3. Stockholm-Uddevalta i N 3 (även 3 kl.). Stockholm-Kristiania i N 3/32.

På resor, vid fotvandringar, vid vistelse i skog och mark, medföra alla, som lärt känna fil. doktor P. Häkansson's fabrikat Salubrin, detsamma såsom medel mot ömma fötter, insektsstyggn m. fl. vtre skador och såsom det bästa toaletmedel till hudens, hårets och tändernas värd. Salubrin tillhandaläses i Parfyum-, Special- och Färgaffärer.

Vertical text on the right edge containing additional notices and station information.

GÖTEBORGS HANDELS- & SJÖFARTSTIDNING finnes hos tåguden och i kioskerna vid de större stationerna.

Hotell o. Pensionat NORDSTJERNAN, Drottninggatan 10, Stockholm, Innehavare SVEN O. LOKÉN, rekommenderar sina tysta komfortabla rum med elektr. ljus och telefon fr. 2:50 till högre priser. Rikst. 8085, Allm. 9733.

22 a. Laxå—Charlottenberg.

Biljettpreis enligt Zontaxa, se tab. A sid. 6.

Table with columns for station names (Fr. Stockholm, Göteborg, Malmö, etc.) and ticket prices for various routes and classes.

22 b. Charlottenberg—Laxå.

Biljettpreis enligt Zontaxa, se tab. A sid. 6.

Table with columns for station names (Fr. Kristiania, Statens järnv. spår, etc.) and ticket prices for various routes and classes.

Vertical text on the right side of the tables providing additional information and directions.

Anvisningar rörande Jul- och Påsktrafiken se sid. 52.

City-Hotellet! Smålandsgatan 20 a (intill Kungsträdgården) Stockholm. Elek. ljus, telef. i rummen. Hiss. Rum fr. 1:50 till högre priser.

Hôtel Arffursten 48 Drottninggatan 48 STOCKHOLM. Förstklassigt. Moderata priser. Rikstelefon 118 42. Allm. Tel. 71 51.

AKADEMI Hotellet Jakobsgatan 24, Stockholm, Rikstel. 17 49, 12 30. Allm. 53 31. 2 minuter från Centralstationen, invänd Konstakademien.

För resande! MÖBLERADE RUM med elektriskt ljus till moderata priser. Birger Jarlsgratan 8, 3 tr. upp. Allm. tel. 123 17. STOCKHOLM. Spår. till porten.

Fröken Gyllenrams välkända Pensionat, 7 Linnégatan, Stockholm, emottagas resande på kortare eller längre tid. Telefon i alla rum.

HÔTEL & RESTAURANT TEMPERANCE — 3 BRYGGAREGATAN 3, STOCKHOLM. — 3 minuter fråg Centralen. Förstklassigt. * Rikstelefon 50 67. * Inga drickspengar.

HOTEL & RESTAURANT EXCELSIOR I K. F. U. M:s hus 35 Birgerjarlsgratan, STOCKHOLM C. Nytt. Förstklassigt. Inga drickspengar. Allm. och Rikstel. 93 27. Telegr.-adr. Excelsior. Tvättinrättning.

HOTEL DROTT 47 DROTTNINGGATAN 47 STOCKHOLM. Nytt. Förstklassigt. Centralt läge. Innehafvare: Emma Möller.

Hotell Victoria, 14 Norra Smedjegatan 14, Stockholm. Första klassens Privathotell. Nymonterade propra rum med elektriskt ljus från 2 kronor i ett för allt.

HOTEL & PENSIONAT Stureplan 13, 3 tr., Stockholm. Rikstelefon 37 27. Allm. Tel. 113 28. Hiss. — Spårvaån från Centralstationen till Stureplan.

Hotel LULEÅ Stockholm, 9 1/2 Klara Vestra Kyrkogata 9 1/2 2 min. väg från Centralstationen. Rekommenderar sina tysta, komfortabla rum från 1:50 till högre pris.

Hôtel Bristol 23 Gamla Kungsholmsbrogatan 23 STOCKHOLM. Rekommenderar sina väl möblerade rum till moderat pris. Elektriskt ljus.

ROMELL PATENTBYRÅ 51 BRAHEGATAN 51 STOCKHOLM. Rikstel. 57 86. ATIS 467.

Ett sant nöje blir rakningen om Ni i stället för raktvål och pulver använder Hylin's anti-septiska flytande Rak-Crème "RAKIN". 5 à 10 droppar på en fuktad rakborste framkallar ett ymnigt, fint parfymradt, cremeliknande lödder, som uppmjukar skäggbotten bättre och fortare än något annat rakmedel.

Frans Svensson Cigarrhandelsfirma 2 Stureplan @ Strandvägen 9 STOCKHOLM.

WILH. HARMSEN STOCKHOLM NAXOSMÄRKEKVARNSTENAR. Utför ny- och ombyggnader af kvarnar efter modernaste principer.

OBS! Champagne Delbeck & C:o annons sid. 8.

Hôtel de Frankfurt Allm. Tel. 23 68. 16 Skeppsbron 16, Stockholm. Rikstel. 21 62. Hotellet har det ypperligaste och sundaste läge i Stockholm vid de Norrlandska, Finska samt Vinterpostängbåtarnas tillägsplats vid Skeppsbron med den härligaste utsikt över sjön, och tillhandahåller resande välmöblerade rum, såväl i som 2-3 trappor upp till mycket billiga priser och rekommenderas i resandes välvilliga hägkomst.

Vertical text on the far left edge of the page.

Vertical text on the far left edge of the page.

GÖTEBORGS HANDELS- OCH SJÖFARTSTIDNING.

— Upplaga 28,000 ex. Lördagar 52,000 ex. —

finnes hos tåguden och i kioskerna vid de större stationerna.

21 b. Göteborg—Stockholm. Biljettpreis Zontaxa A sid. 6. Jul- och Påsktåg.

Main table containing train routes, distances, and fares. Columns include station names (e.g., Malmö, Helsingborg, Göteborg, Stockholm), distances in km, and various fare classes (I, II, III, Skd.).

Anvisningar rörande Jul- o. Påsktrafiken se sid. 52.

Att observera vid läsandet af vidstående tab.

Direkta tåg: Göteborg—Stlm i N 4, 10, 52. Älfsjö—Värtn i N 80. Direkta vagnar: Strömsnad—Stockholm i N 4. Eskilstuna—Stockholm i N 68, 70, 74. Örebro—Stlm i N 10, 52, 54. Göteborg—Öreb. i N 202. Nyndshamn—Stockholm Skd. 58, 83, 88, 100, 152, 154, 160. S. o. H. 58, 86, 100, 152, 154, 156, 166. Österhaninge—Stockholm Skd. 84, 150. S. o. H. 88, 150. Restaurationsvagn I, II, III kl. i tåg 10 Göteborg.—Stlm.

Observera! Ranklign framför ett tåg betyder att det medför I o. II kl. sofvagnar. Göteborg.—Stlm i N 4. (Äfven 3 kl.) Kristiania—Stockholm i IIIA.

Table titled 'Lokaltåg Älfsjö—Stockholm.' listing local train routes and fares between Älfsjö and Stockholm.



STORA TÅNDE FRISKA, STARKA, FÄRRE TÅNDE

23. Krylbo—Mjölby.

Biljettpris zontaxa A, sid. 6.

Mjölby—Krylbo.

Table with columns for destination (Fr. Östersund, Sundsvall, Insjön, Borlänge, etc.), distance (Km.), and fare (Pr.).

Table with columns for destination (Fr. Malmö, Hjo, Stat. Järnv., Mjölby, etc.), distance (Km.), and fare (Pr.).

Genomgående vagnar: Örebro—Göteborg i tågen 61/201. Stockholm—Örebro i tågen 51/174, 9/196, 53/198, 181, 183, 185. Frövi—Hallsberg 161/195.

Genomgående vagnar: Göteborg—Örebro i tågen 202/198. Örebro—Stockholm i tågen 195/52, 173/10, 193/54, 182, 184, 186. Kristinehamn—Örebro öfver Laxå 287/252/676.

Lokaltåg Örebro—Mosås. III klass. Fr. Örebro, Örebro S., Till Mosås. Dessa tåg göra uppehåll vid Adolfsberg och Marieberg för resandes på- och afgående.

Lokaltåg Mosås—Örebro. III klass. Fr. Mosås, Örebro S., Till Örebro. Dessa tåg göra uppehåll vid Marieberg och Adolfsberg för resandes på- och afgående.

24. Falköping R.—Nässjö.

Table with columns for destination (Fr. Stockholm, Stat. Järnv., Falköping, etc.), distance (Km.), and fare (Pr.).

Nässjö—Falköping R.

Table with columns for destination (Fr. Oskarhamn, Kallar, Västerik, etc.), distance (Km.), and fare (Pr.).

Genomgående vagnar: Jönköping—Stockholm 725/416/52.

Genomgående vagnar: Nässjö—Falköping R. 244/730, 725/245.

Anvisningar rörande jul- och påsktrafiken se sidan 52.

Järnvägsmännens Helykterhetsförbund

inbjuder all järnvägs-personal i Sverige till medlemskap i förbundet. Förbundet är i politiskt och religiöst hänseende neutralt.

Understöd våra strävanden! Styrelsen.

Fru Lina Peterssons Pensionat för resande

Storgatan 22, Örebro. 5 min. väg fr. Norra stationen. Nymöblerade rum med elektriskt ljus. Tel. 643.

Carl Aspenbergs Vin- och Spirituosaffär

i Vasagatan, Stockholm, intill Centralstationen. Cognac, Vin, Punsch, Whisky o. Viner.

HOTEL STORA ROSENBAD

STOCKHOLM, vid Rödbotorget (Klara Södra Kyrkogata 4)

Rekommenderas åt ärade resande. Centralt och härligt läge med utsikt öfver Norrström. Elektrisk belysning. Rikstelefon i rummen. Billiga priser. 3 min. väg från Centralstationen. Rikst. 4272. Allm. 8550.

Vördsamt S. Andersson.

Autotekniska skolan.

Skandinavians största Chauffeurskola.

Ingen förkunskap behöfelig, fullständig utbildning på 4 veckor. Ny kurs hvarje månad. Begär prospect.

Aktiebolaget E. Lundvik & Co.

Nybrogat. 34, STOCKHOLM. Allm. & Riks. 5295.

Anvisningar rörande jul- och påsktrafiken se sid. 52.

Table 25: Lerbäck-Askersund. Includes routes like Stockholm 21 a, 23 and Askersund-Skylberg-Lerbäck.

Table 25: Askersund-Lerbäck. Includes routes like Fr. Medevi and Askersund-Skylberg-Lerbäck.

Table 26: Örebro-Svartå. Includes routes like Statens järnvägar, spårvidd 1,435 and Fr. Örebro.

Table 26: Svartå-Örebro. Includes routes like Fr. Charlottenberg 22 a and Statens järnvägar.

Table 27: Sköfde-Karlsborg. Includes routes like Stockholm C. 21 a and Statens järnvägar.

Table 27: Karlsborg-Sköfde. Includes routes like Fr. Motala and Statens järnvägar.

Table 28: Vanneboda-Ludvika. Includes routes like Fr. Malmö 20 b, 23 and Fr. Vanneboda.

Table 28: Ludvika-Vanneboda. Includes routes like Fr. Stockholm 35 and Fr. Ludvika.

OBS! Kortaste och bekvämaste vägen från Södra Sverige till Vesterdalarna via Frövi-Ludvika. Bantåg gå alla helgfria Lördagar mellan Bånghammar och Kloten.

Table 29: Köping-Uttersberg-Riddarhyttan. Includes routes like Stockholm C. 35 and Köping-Uttersberg.

Table 29: Riddarhyttan-Uttersberg-Köping. Includes routes like Uttersberg-Riddarhyttan and Köping-Uttersberg.

30. Ervalla-Nora-Strömtorp-Otterbäcken se sid. 21.

Table 31: Grythytted-Kortfors. Includes routes like Göteborg B:s 61 and Grythytted.

Table 31: Kortfors-Grythytted. Includes routes like Stockholm via Frövi 21, 23, 30 and Grythytted.

BORE. Stiftadt 1888. DE FÖRSÄKRADES EGET OLYCKSPALLS-FÖRSÄKRINGS-BOLAG. Försäkrade 60,000 personer. Hufvudkontor: STOCKHOLM. Agenter antagas.

FÖRSTORINGAR. PORTRÄTTBROSCHER, GLASBREFPRESSAR m. m. Förstklassigt arbete till lägsta priser om fotografi insändes till "APOLLO" Porträtt- & Förstoringsateljé 33 VALLINGATAN 33 STOCKHOLM I.

150 Orglar. har jag fått i uppdrag att sälja. Orglarna från 70 kr. till högre pris. Katalog sändes på begäran. Tacksam för många affärer. Karl Ödman, Kungsgatan 47, Göteborg.

J. C. Larsén & C.o. Fabrik för Skepps- och Järnvägslyktor. Brännare, Kupor, Glas och Vekar m. m. Stockholm, Österlånggatan 43. Allm. tel. 2734. Rikst. 24 75.

Anna Jonasson, elev af Fru Wendrich, Köpenhamn. Elektrolys- och Pastabehandling för borttagande af generande hårväxt. Elektrisk ansiktsmassage. STOCKHOLM. Sibyllegatan 40, 3 tr. Allm. Tel. 91 26.

A.-B. Svenska Spiralfabriken. 17 Fridhemsgatan 17 STOCKHOLM. Allm. tel. 55 45. Tillverkar SPIRALFJÄDRAR och HÄSTSKYDDARE.

Skandinaviska Kreditaktiebolaget. är 1910 sammanslutet med Skånes Enskilda Bank - Stockholm-Göteborg-Malmö. Grundfond; Kr. 45,430,060. - Reservfond: Kr. 47,500,000. - Emottager penningar å Depositions-räkning Kapital-räkning Sparkasse-räkning Upp-å afskrifnings-räkning samt drifver alla öfriga slag af bankrörelse. Kassafack från Kr. 15. - pr år.

Table 30: Ervalla-Nora-Strömtorp-Otterbäcken. Includes routes like Stockholm-Otterbäcken, Ervalla-Nora, and Strömtorp-Otterbäcken with station names and distances.

Table 31: Otterbäcken-Strömtorp-Nora-Ervalla. Includes routes like Nora Bergslags järnväg and Ervalla-Nora with station names and distances.

Table 33: Bredsjö-Gyttorp-Nora. Includes routes like Filipstad-Gyttorp and Falun-Gyttorp with station names and distances.

Table 34: Nora-Gyttorp-Bredsjö. Includes routes like Nora Bergslags järnväg and Zontaxa with station names and distances.

Table 30 a: Bofors-Valåsen. Includes routes like Nora Bergslags järnväg and Bofors-Valåsen with station names and distances.

Table 31: Valåsen-Bofors. Includes routes like Nora Bergslags järnväg and Valåsen-Bofors with station names and distances.

Table 34: Karlstad Ö-Filipstad. Includes routes like Stockholm-Karlstad and Filipstad-Karlstad with station names and distances.

Table 37: Ängelsberg-Kärrgruvan. Includes routes like Stockholm-Ängelsberg and Ängelsberg-Kärrgruvan with station names and distances.

Table 30 b: Dalkarlsberg-Vikersvik. Includes routes like Dalkarlsbergs järnväg and Vikersvik-Dalkarlsberg with station names and distances.

Table 31: Vikersvik-Dalkarlsberg. Includes routes like Dalkarlsbergs järnväg and Vikersvik-Dalkarlsberg with station names and distances.

Table 34: Filipstad-Karlstad Ö. Includes routes like Falun-Filipstad and Filipstad-Karlstad with station names and distances.

Table 37: Kärrgruvan-Ängelsberg. Includes routes like Stockholm-Kärrgruvan and Kärrgruvan-Ängelsberg with station names and distances.

31. Grythytted - Kortfors - Grythytted se sid. 20.

Table 32: Kristinehamn-Mora. Includes routes like Mora-Vänerns järnväg and Kristinehamn-Mora with station names and distances.

Table 31: Mora-Kristinehamn. Includes routes like Mora-Vänerns järnväg and Mora-Kristinehamn with station names and distances.

Table 34: Mora-Kristinehamn. Includes routes like Mora-Vänerns järnväg and Mora-Kristinehamn with station names and distances.

Advertisement for 'Konst- & Antiquitetshandeln Saga' (Inneh. S. Sundgren) located at Kungsträdgårdsgatan 18, Stockholm. Specializes in antique restoration and art objects.

Table 31: Nyhyttan-Finnshyttan. Includes routes like Mora-Vänerns järnväg and Nyhyttan-Finnshyttan with station names and distances.

Table 31: Finnshyttan-Nyhyttan. Includes routes like Mora-Vänerns järnväg and Finnshyttan-Nyhyttan with station names and distances.

Table 37: Ängelsberg-Kärrgruvan. Includes routes like Stockholm-Ängelsberg and Ängelsberg-Kärrgruvan with station names and distances.

Table 37: Kärrgruvan-Ängelsberg. Includes routes like Stockholm-Kärrgruvan and Kärrgruvan-Ängelsberg with station names and distances.

Advertisement for 'HOTELL ANGLAIS' located at Stureplan, Stockholm. Features modern accommodations, dining, and a cafe.

Table 35: Stockholm-Köping-Frövi. Includes routes like Stockholm-Västerås-Bergslags-järnv. and Stockholm-Köping-Frövi. Lists stations and ticket prices.

Att observera vid läsandet af tab. 35-39. Tur- o. returbiljetter. (Stockholm-Västerås-Bergslags-järnv.) gällande för återresa...

Table 38: Frövi-Köping-Stockholm. Includes routes like Fr. Göteborg S. J. 21 b, 23 and Fr. Örebro 23. Lists stations and ticket prices.

Table 36: Tillberga-Vansbro. Includes routes like Fr. Stockholm C. 35 and Fr. Köping 35. Lists stations and ticket prices.

Att observera vid läsandet af närstående tabeller. Direkta vagnar medföres: Stockholm-Orsa i tåg 1...

Table 37: Vansbro-Tillberga. Includes routes like Fr. Kristinehamn 32 and Fr. Mora 32. Lists stations and ticket prices.

Table 38 b: Kolbäck-Ramnäs. Includes routes like Fr. Stockholm 35 and Fr. Sala 35, 35a. Lists stations and ticket prices.

37. Kärngrufvan-Ängelsberg-Kärngrufvan se sid. 21. PENSIONAT HOTELL HAGA Karlstad Östra station. Tyta rum från 1.75. Matsal. Salong.

Table 38 b: Runnhällen-Enköping. Includes routes like Fr. Gäddede 18 and Fr. Uppsala 1. Lists stations and ticket prices.

39. Sala—Tillberga. Biljettpreis enligt zonaxa B sid. 6. Fr. Krylbo 1, Gysinge, Gäfve via Hagastrom, Uppsala 1, etc.

40. Stockholm—Sundbyberg—Spånga—(Riddersvik)—Kungsängen. Biljettpreis enligt zonaxa B sid. 6. Stockholm—Västerås—Bergslagen, etc.

Tillberga—Sala. Biljettpreis enligt zonaxa B sid. 6. Fr. Stockholm C. 35, Köping 35, Västerås 35, etc.

Kungsängen—(Riddersvik)—Spånga—Sundbyberg—Stockholm. Biljettpreis enligt zonaxa B sid. 6. Stockholm—Västerås—Bergslagen, etc.

41. Stockholm—Långängen, Danderyd, Altorp och Djurholm.

Stockholm—Långängen, Danderyd, Altorp och Djurholm. Biljettpreis enligt zonaxa B sid. 6. Fr. Engelbrektsgränd, Stockholms östra, etc.

Djurholm, Altorp, Danderyd och Långängen—Stockholm.

Djurholm, Altorp, Danderyd och Långängen—Stockholm. Biljettpreis enligt zonaxa B sid. 6. Fr. Djursholms östra, Altorp, etc.

43. Stockholm—Nynäs järnvägs tabell, se sid. 23

44. Stockholm (Stadsgården)—Saltsjöbaden. Ängfärjor gå mellan Carl XII:s torg och Stadsgården med 15 minuters mellanrum från 7.35 till 11.05.

Stockholm (Stadsgården)—Saltsjöbaden. Biljettpreis enligt zonaxa B sid. 6. Fr. Stadsgården, Henriksdal, etc.

Saltsjöbaden—Stockholm (Stadsgården). Ängfärjor gå mellan Carl XII:s torg och Stadsgården med 15 minuters mellanrum från 7.35 till 11.05.

Saltsjöbaden—Stockholm (Stadsgården). Biljettpreis enligt zonaxa B sid. 6. Fr. Saltsjöbaden, Ringvägen, etc.

Paket gods, som betalas vid afsändandet, kan inlämnas omedelbart före resp. tågs afgång. Biljetter skola vilkavligen lösas å afgångsstation där biljettförsäljning är anordnad.

46. Stockholm—Värtan. Biljettpreis enligt zonaxa B sid. 6. Fr. Stockholm C, Karlberg, etc.

KÖP Angrostadt Kaffe af endast naturella och höga kvaliteter hos Carl Dahlgren, Stockholm, Nybrogatan 40. I:a Klass Specier och Konserver samt

SVENSKA LIF

Ett af Skandinaviens största lifbolag. Lämnar de försäkrade all uppstående vinst.

1910 års anskaffningsresultat utgjorde i

Ansökta lifförsäkringar **19,335,637** kr.
 Beviljade **18,011,757** kr.
 Ansvarssumma vid 1910 års slut ca **123,400,000** kr.

Fonder öfver 20 millioner kr.

Meddelar i förening med lifförsäkring invaliditets- och sjukförsäkring, hvarl äfven ingår sjukhjälp vid olycksfall.
 Särskild vinstgrupp för absolutister.

Ombud antagas, där bolaget icke redan har sådana.

BÅTMOTORER

FERRO
2-takt.

BUFFALO
4-takt.

Båda erkänt förstklassiga märken i världsmarknaden.
 Begär katalog. **Helmer Langborg.**
 8 Birger Jarlsgratan S.

Liljeholmens



Ljus

Fabriksmärke

Döfverträffade i hvithet och ljusstyrka.

Stockholm—Visby.

Person- och godstrafik mellan fastlandets och Gotlands järnvägsstationer med direkta biljetter, genomgående polterring af regogds och fri omlastning af gods i Nynäshamn.

Se vidare Ängfartygsaktiebolaget Gotlands turistta och annons i dagliga tidningarna.

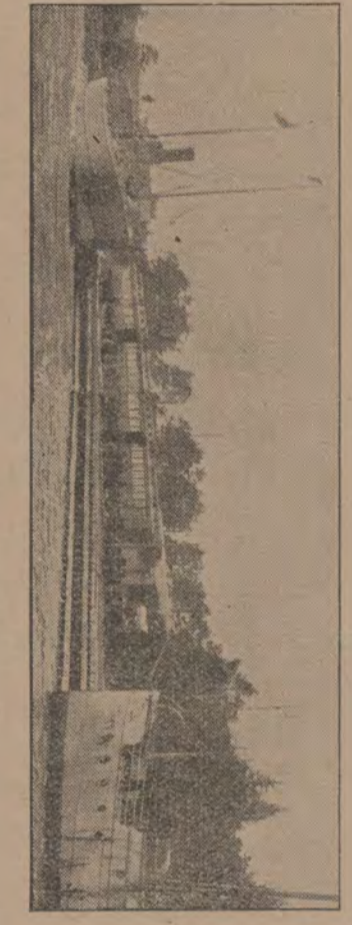
Stationer	Pl. 83	Pl. 89	Pl. 91	Pl. 95	Pl. 153	Pl. 155	Pl. 99	Pl. 149	Pl. 159	Pl. 87	Pl. 89 a	Pl. 151	Pl. 91	Pl. 95	Pl. 155	Pl. 99	Pl. 149	Pl. 159	Pl. 157
Fr. Stockholm Central	6:46	9:24	12:00	3:21	6:01	8:41	11:21	14:01	16:41	19:21	22:01	24:41	27:21	30:01	32:41	35:21	38:01	40:41	43:21
Fr. Nynäshamn	7:08	9:46	12:22	3:43	6:23	9:03	11:43	14:23	17:03	19:43	22:23	25:03	27:43	30:23	33:03	35:43	38:23	41:03	43:43

43.

Snabbaste förbindelse Stockholm—Visby.

Person- och godstrafik mellan fastlandets och Gotlands järnvägsstationer med direkta biljetter, genomgående polterring af regogds och fri omlastning af gods i Nynäshamn.

Se vidare Ängfartygsaktiebolaget Gotlands turistta och annons i dagliga tidningarna.



STOCKHOLM—NYNÄS JÄRNVÄG

Regelbundna förbindelser med **Windau och Riga** via **Nynäshamn.**

Se vidare annons i dagliga tidningarna.

Stockholm—Nynäs.

Person- och godstrafik mellan Stockholm och Nynäshamn.

Stationer	Pl. 84	Pl. 86	Pl. 88	Pl. 90	Pl. 92	Pl. 94	Pl. 96	Pl. 98	Pl. 100	Pl. 102	Pl. 104	Pl. 106	Pl. 108	Pl. 110	Pl. 112	Pl. 114	Pl. 116	Pl. 118	Pl. 120
Fr. Stockholm Central	7:21	8:01	8:41	9:21	10:01	10:41	11:21	12:01	12:41	13:21	14:01	14:41	15:21	16:01	16:41	17:21	18:01	18:41	19:21
Fr. Nynäshamn	7:43	8:23	9:03	9:43	10:23	11:03	11:43	12:23	13:03	13:43	14:23	15:03	15:43	16:23	17:03	17:43	18:23	19:03	19:43

72. Norrköping—Valdemarsvik.

Kl.	Söckendagar				Sön- och Helgdagar			
	Bl. 11	Lt. 31	Pl. 21	Pl. 1	Bl. 51	Lt. 41	Pl. 53	Pl. 1
Fr. Stockholm 20 a	7:02	8:02	7:33	...	7:02	8:02	7:33	...
» Göteborg 21 b	7:12	8:12	7:43	...	7:12	8:12	7:43	...
» Linköping 20 b	7:24	8:24	7:55	...	7:24	8:24	7:55	...
» Finspång 64	7:36	8:36	8:07	...	7:36	8:36	8:07	...

Valdemarsvik—Norrköping.

Kl.	Söckendagar				Sön- och Helgdagar			
	Lt. 30	Pl. 12	Pl. 7	Lt. 34	Lt. 30	Pl. 50	Pl. 2	Lt. 34
Fr. Valdemarsvik	6:30	7:15	7:45	...	6:30	7:15	7:45	...
» Gusum	7:04	7:39	8:09	...	7:04	7:39	8:09	...
» Yningen	7:38	8:13	8:43	...	7:38	8:13	8:43	...
» Strolången	8:12	8:47	9:17	...	8:12	8:47	9:17	...
» Ringarum	8:46	9:21	9:51	...	8:46	9:21	9:51	...
» Skålbö	9:20	9:55	10:25	...	9:20	9:55	10:25	...
» Skåresta	9:54	10:29	10:59	...	9:54	10:29	10:59	...
» Skönderga	10:28	11:03	11:33	...	10:28	11:03	11:33	...
Till Söderköping	11:02	11:37	12:07	...	11:02	11:37	12:07	...
Fr. Söderköping	7:00	7:45	8:15	...	7:00	7:45	8:15	...
» Korsbrinken	7:34	8:09	8:39	...	7:34	8:09	8:39	...
» Tingskud	8:08	8:43	9:13	...	8:08	8:43	9:13	...
» Kummelby 73	8:42	9:17	9:47	...	8:42	9:17	9:47	...
» Brännestad	9:16	9:51	10:21	...	9:16	9:51	10:21	...
Till Norrköping Ö.	9:50	10:25	10:55	...	9:50	10:25	10:55	...
Till Finspång 64	10:24	11:00	11:30	...	10:24	11:00	11:30	...
» Linköping 20 a	10:58	11:34	12:04	...	10:58	11:34	12:04	...
» Göteborg 21 a	11:32	12:08	12:38	...	11:32	12:08	12:38	...
» Stockholm 20 b	12:06	12:42	13:12	...	12:06	12:42	13:12	...

ARVID NORDQUIST'S HANDELSAKTIEBOLAG, Stockholm.

Konserver, Specerier etc. samt Säsongsvaror för middagar och fester.

KATALOG sändes på begäran franco.

47. Oxelösund—Flen—Valskog—Kolbäck.

Table with columns for station names (Kilometers), Biljettpris enligt zontaxa, and various fare rates for different routes and classes.

Kolbäck—Valskog—Flen—Oxelösund.

Table with columns for station names, Biljettpris enligt zontaxa, and various fare rates for different routes and classes.

48. Mälardalens järnväg—Nyby bruk (Torshälla) (Stockholm) Södertälje—Mariefred—Eskilstuna—Eskilstuna—Mariefred—Södertälje (Stockholm).

Table with columns for station names, Biljettpris enligt zontaxa, and various fare rates for different routes and classes.

48. Mälardalens järnväg—Nyby bruk (Torshälla) (Stockholm) Södertälje—Mariefred—Eskilstuna—Eskilstuna—Mariefred—Södertälje (Stockholm).

Table with columns for station names, Biljettpris enligt zontaxa, and various fare rates for different routes and classes.

48 b. Stålboga—Skeboqvarn.

Table with columns for station names, Biljettpris enligt zontaxa, and various fare rates for different routes and classes.

48 b. Stålboga—Skeboqvarn.

Table with columns for station names, Biljettpris enligt zontaxa, and various fare rates for different routes and classes.

Läggesta—Mariefred.

Table with columns for station names, Biljettpris enligt zontaxa, and various fare rates for different routes and classes.

Mariefred—Läggesta.

Table with columns for station names, Biljettpris enligt zontaxa, and various fare rates for different routes and classes.

Mälardalens järnväg—Eskilstuna.

Table with columns for station names, Biljettpris enligt zontaxa, and various fare rates for different routes and classes.

Eskilstuna—Mälardalens järnväg.

Table with columns for station names, Biljettpris enligt zontaxa, and various fare rates for different routes and classes.

Åkers styckebruk—Strängnäs.

Table with columns for station names, Biljettpris enligt zontaxa, and various fare rates for different routes and classes.

Strängnäs—Åkers styckebruk.

Table with columns for station names, Biljettpris enligt zontaxa, and various fare rates for different routes and classes.

Skeboqvarn—Stålboga.

Table with columns for station names, Biljettpris enligt zontaxa, and various fare rates for different routes and classes.

Stålboga—Skeboqvarn.

Table with columns for station names, Biljettpris enligt zontaxa, and various fare rates for different routes and classes.

Åkers styckebruk—Strängnäs.

Table with columns for station names, Biljettpris enligt zontaxa, and various fare rates for different routes and classes.

Stockholm—Roslagens järnvägar, spårvidd 0,891.															Stockholm-Rimbo-Häverösund.														
Direkta vagnar mellan Stockholms ö och Norrtälje i nr 4/81, 10/75, 72/5 och 88/11; mellan Uppsala och Norrtälje i alla tåg.																													
Stockholm—Rimbo—Norrtälje.										Norrtälje—Rimbo—Stockholm.					Fr. Stockholms ö.														
Km.	Pl. 22	Pl. 24	Pl. 4	Pl. 26	Pl. 6	Pl. 30	Pl. 8	Pl. 32	Pl. 10	Pl. 34	Pl. 12	Pl. 36	Pl. 38	Km.	Pl. 19	Pl. 21	Pl. 1	Pl. 23	Pl. 25	Pl. 27	Pl. 29	Pl. 31	Pl. 33	Pl. 35	Km.	Pl. 4	Pl. 10		
Fr. Stockholms ö	630	650	830	1130	1220	1330	1440	1550	1660	1770	1880	1990	2100	Fr. Norrtälje	640	660	680	700	720	740	760	780	800	820	840	860	Fr. Rimbo	630	650
Till Rimbo	650	670	850	1150	1240	1350	1460	1570	1680	1790	1900	2010	Till Uppsala	650	670	690	710	730	750	770	790	810	830	850	870	Till Häverösund	640	660	
Fr. Rimbo	670	690	870	1170	1260	1370	1480	1590	1700	1810	1920	2030	Fr. Uppsala	670	690	710	730	750	770	790	810	830	850	870	890	Fr. Häverösund	630	650	
Till Stockholm	680	700	880	1180	1270	1380	1490	1600	1710	1820	1930	2040	Till Stockholm	680	700	720	740	760	780	800	820	840	860	880	900	Till Stockholm	650	670	

Lokaltåg till och fr. Danderyd o. Stocksund se tab. 41. Obs! Tågen till o. fr. Täby och Vallentuna äfvens. tåg. nr 1, 3, 8 o. 12 medföra end. III kl. vagnar. Viggbyholm Skd. Omstigning i Täby till tåg N 35 för resande till Ensta, Näsby, Enebyberg, Danderyd och Stocksund. *S. o. Hd. 1013.

Stockholm—Rimbo—Uppsala.										Uppsala—Rimbo—Stockholm.										Stockholm—Näsby—Österskär.									
Km.	Pl. 78	Pl. 80	Pl. 72	Pl. 6	Pl. 84	Pl. 76	Pl. 10	Km.	Pl. 79	Pl. 71	Pl. 73	Pl. 83	Pl. 75	Pl. 85	Km.	Pl. 26	Pl. 30	Pl. 32	Pl. 34	Pl. 36									
Fr. Stockholms ö	1220	1240	1260	1280	1300	1320	1340	Fr. Uppsala	1030	1050	1070	1090	1110	1130	Fr. Näsby	1130	1150	1170	1190	1210									
Till Rimbo	1230	1250	1270	1290	1310	1330	1350	Till Stockholm	1040	1060	1080	1100	1120	Till Uppsala	1140	1160	1180	1200	1220										
Fr. Rimbo	1240	1260	1280	1300	1320	1340	1360	Fr. Österskär	1140	1160	1180	1200	1220	Fr. Näsby	1150	1170	1190	1210	1230										
Till Uppsala	1250	1270	1290	1310	1330	1350	1370	Till Stockholm	1150	1170	1190	1210	1230	Till Uppsala	1160	1180	1200	1220	1240										

Obs! Tågen till och från Länna medföra endast III kl. vagnar. Djursholmsbanans tidtabell, se tab. 41, sid. 23.

Stockholm—Dalarne Direkt II och III klassens vagnar Stockholm—Rättvik. Bekvämlig och snabb tågförbindelse. **Strandhotellet, Norrtälje** OBS! Ny regim. Väl möblerade resanderum med goda sängar. Uppackningsrum för handelsresande. Ica klass Restaurant och Kafé. Billiga priser. Elektriskt Jus. Vaktmästare möta vid tåg och bilar. Rikets och Allm. Telefon. Vårdsamt J. Forsström.

51. Ockelbo—Gäfle—Uppsala.										Biljettpreis enligt zontaxa B, sid. 6.										Uppsala—Gäfle—Ockelbo.									
Gäfle—Ockelbo järnv., spårv. 1,435.										Uppsala—Gäfle järnv., spårv. 1,435.										Gäfle—Ockelbo järnv., spårv. 1,435.									
Dagligen										Dagligen										Dagligen									
Km.	Pl. 31	Pl. 11	Pl. 21	Pl. 31	Pl. 41	Pl. 51	Pl. 61	Pl. 71	Pl. 81	Km.	Pl. 1	Pl. 11	Pl. 21	Pl. 31	Pl. 41	Pl. 51	Pl. 61	Pl. 71	Pl. 81	Km.	Pl. 12	Pl. 32	Pl. 52	Pl. 72	Pl. 92				
Fr. Ockelbo	750	810	870	930	990	1050	1110	1170	1230	Fr. Uppsala	1030	1090	1150	1210	1270	1330	1390	1450	1510	1570	Fr. Gäfle	140	160	180	200	220			
Till Ockelbo	760	820	880	940	1000	1060	1120	1180	1240	Till Uppsala	1040	1100	1160	1220	1280	1340	1400	1460	1520	1580	Till Uppsala	150	170	190	210	230			
Fr. Ockelbo	770	830	890	950	1010	1070	1130	1190	1250	Fr. Uppsala	1050	1110	1170	1230	1290	1350	1410	1470	1530	1590	Fr. Gäfle	160	180	200	220	240			
Till Ockelbo	780	840	900	960	1020	1080	1140	1200	1260	Till Uppsala	1060	1120	1180	1240	1300	1360	1420	1480	1540	1600	Till Uppsala	170	190	210	230	250			

1) Direkt II och III klassens vagnar i tågen nr 2 och 3: Stockholm—Rättvik; i tågen nr 1, 2, 3 och 4: Stockholm—Gäfle. 2) Vid Mehedo göres uppehåll: af tåg N 1 för resande till eller via Uppsala samt Tierps torgdagar äfven för resande till Tierp; af tåg N 4 för resande från eller via Uppsala.

53. Krylbo—Kärngr. Kärngrufvan—Krylbo.

Biljettpris zontaxa C. sid. 6.

Table with columns for routes (Fr. Gäfle 55, 1, Krylbo—Norbergs J., etc.) and prices for different classes (K1, K2, K3).

54. Hargshamn—Dannemora. Dannemora—Hargshamn.

Biljettpris per km.: enkel resa 7,5 öre i II och 5 öre i III kl. Tur o. retur (14 dagar) 50 % mer. I samtrafik taxa B sid. 6.

Table with columns for routes (Dannemora—Hargshamn, Fr. Hargshamn, etc.) and prices for different classes (Bl. 2, Pl. 4, Gt. 6).

55 b. Mora Noret—Älfaldalen.

Table with columns for routes (Fr. Stockholm, Göteborg, Mora—Älfaldalens J., etc.) and prices for different classes (Pl. 81, Gt. 85).

55. Gäfle—Falun—Orsa.

Large table with columns for routes (Fr. Ockelbo 51, Gäfle—Data Järnv., etc.) and prices for different classes (St. 1, Pl. 41, Gt. 45, etc.).

Orsa—Falun—Gäfle.

Table with columns for routes (Fr. Sveg, Bollnäs 58, Gäfle—Data Järnv., etc.) and prices for different classes (Pl. 58, Pl. 52, Pl. 51).

Älfaldalen—Mora Noret.

Table with columns for routes (Mora—Älfaldalens Järnv., Fr. Älfaldalen, etc.) and prices for different classes (Gt. 86, Pl. 82).

56. Falun—Björbo.

Table with columns for routes (Fr. Stockholm, Göteborg, Gäfle—Data Järnv., etc.) and prices for different classes (Gt. 71, Bl. 73, Pl. 75).

Björbo—Falun.

Table with columns for routes (Fr. Vansbro 36, Ludvika 36, Gäfle—Data Järnv., etc.) and prices for different classes (Gt. 72, Bl. 74, Pl. 76).

57. Sveg—Orsa.

Table with columns for routes (Fr. Östersund 58, Sundsvall 58, etc.) and prices for different classes (Bl. 1, Gt. 3).

Orsa—Sveg.

Table with columns for routes (Fr. Stockholm C. 1, Gäfle 51, etc.) and prices for different classes (Bl. 1, Bl. 3, Bl. 5).

58. Bollnäs (Lobonäs—Voxna)—Orsa.

Table with columns for routes (Dala—Hälsinglands Järnv., Fr. Orsa, etc.) and prices for different classes (Bl. 6, Pl. 2).

59. Se sid. 52.

60. Annefors—Hörken.

Table with columns for routes (Fr. Annefors, Fredriksberg, Till Gravendal, etc.) and prices for different classes (K1, K2, K3).

Hörken—Annefors.

Table with columns for routes (Fr. Falun 61, Käl 61, Hörken, etc.) and prices for different classes (K1, K2, K3).

Orsa (Voxna—Lobonäs)—Bollnäs.

Table with columns for routes (Dala—Hälsinglands Järnv., Fr. Orsa, etc.) and prices for different classes (Bl. 9, Bl. 11).

64. Örebro—Finspång—Norrköping.

Table with columns for station names (Fr. Örebro S., Fr. Finspång, etc.), kilometers, and ticket prices for various routes and classes.

Norrköping—Finspång—Örebro.

Table with columns for station names (Fr. Arkösund 72, Fr. Valdenarsvik 72, etc.), kilometers, and ticket prices.

Linien Norsholm—Skärblacksa.

Table with columns for station names (Fr. Skärblacksa, Till Kinstad, etc.), kilometers, and ticket prices.

65. Norsholm—Västervik—Hultsfred.

Table with columns for station names (Fr. Stockholm 20a, Fr. Norsholm, etc.), kilometers, and ticket prices.

Hultsfred—Västervik—Norsholm.

Table with columns for station names (Fr. Malmö 20 b, 98, Fr. Hultsfred, etc.), kilometers, and ticket prices.

67. Tidaholm—Stenstorp.

Table with columns for station names (Fr. Åsarps 68, Fr. Tidaholm, etc.), kilometers, and ticket prices.

Stenstorp—Tidaholm.

Table with columns for station names (Fr. Stenstorp, Fr. Hjo 66, etc.), kilometers, and ticket prices.

68. Tidaholm—Vartofta.

Table with columns for station names (Fr. Hjo, Fr. Stenstorp, etc.), kilometers, and ticket prices.

Vartofta—Tidaholm.

Table with columns for station names (Fr. Göteborg 21, 24, Fr. Falköping, etc.), kilometers, and ticket prices.

Vartofta—Åsarp.

Table with columns for station names (Fr. Jönköping, Fr. Vartofta, etc.), kilometers, and ticket prices.

Åsarp—Vartofta.

Table with columns for station names (Fr. Halmstad, Fr. Limared, etc.), kilometers, and ticket prices.

66. Mjölby—Hästholmen—Hjo—Stenstorp.

Table with columns for station names (Fr. Stockholm 20a, Fr. Norrköping 20a, etc.), kilometers, and ticket prices.

Stenstorp—Hjo—Hästholmen—Mjölby.

Table with columns for station names (Fr. Stockholm 21a, Fr. Göteborg 21 b, etc.), kilometers, and ticket prices.

69. Linköping—Kisa—Hultsfred.

Table with columns for station names (Fr. Stockholm 20a, Fr. Norrköping 20a, etc.), kilometers, and ticket prices.

Hultsfred—Kisa—Linköping.

Table with columns for station names (Fr. Kalmar 107, 98, Fr. Oskarshamn 98, etc.), kilometers, and ticket prices.

69 b. Åtvidaberg-Bjärke. Fr. Västervik 65, Norsholm 65, Östra Centralb., spårv. 1,435. Fr. Åtvidaberg, Mormorsgruvan, Banketorp, Markustorp, Till Bjärke, Till Linköping 69.

74. Mariestad-Moholm-Forshem-Lidköping-Häkarö. Fr. Stockholms Centr. 21 a, Göteborg 21 b, Moholm, Vallå, Söckestad, Jula, Swanrödjan, Till Mariestad, Kinnekulle-Lidköp. J., spårv. 0,891.

75. Tun-Lidköping. Fr. Mariestad, Svanrödjan, Söckestad, Vallå, Till Moholm, Till Lidköping 21 a, Stockholms Centr. 21 b, Lidköping-Häkarö, spårv. 0,891.

Bjärke-Åtvidaberg. Fr. Linköping 69, Östra Centralb., spårv. 1,435. Fr. Bjärke, Markustorp, Banketorp, Mormorsgruvan, Till Åtvidaberg, Till Norsholm 65, Västervik 65.

77. Ringstorp-Linköping-Fogelsta-Vadstena-Ödeshög. Fr. Ringstorp, Greby, Askoby, Hasselbacken, Vårdberg, Till Linköping S. J., Fr. Stockholm 20 a, Norrköping 20 a.

76. Lidköping-Tun. Fr. Lidköping, Jakobstorp, Björnegården, Örslösa, Källshed, Na Kedum, Björnegården, Jakobstorp, Till Tun.

70. Ringstorp-Linköping-Fogelsta-Vadstena-Ödeshög. Fr. Ringstorp, Greby, Askoby, Hasselbacken, Vårdberg, Till Linköping S. J., Fr. Stockholm 20 a, Norrköping 20 a.

75. Tun-Lidköping. Fr. Tun, Friel, Tädened, Na Kedum, Källshed, Örslösa, Björnegården, Jakobstorp, Till Lidköping.

76. Lidköping-Tun. Fr. Lidköping, Jakobstorp, Björnegården, Örslösa, Källshed, Na Kedum, Björnegården, Jakobstorp, Till Tun.

70. Ringstorp-Linköping-Fogelsta-Vadstena-Ödeshög. Fr. Ringstorp, Greby, Askoby, Hasselbacken, Vårdberg, Till Linköping S. J., Fr. Stockholm 20 a, Norrköping 20 a.

75. Tun-Lidköping. Fr. Tun, Friel, Tädened, Na Kedum, Källshed, Örslösa, Björnegården, Jakobstorp, Till Lidköping.

76. Lidköping-Tun. Fr. Lidköping, Jakobstorp, Björnegården, Örslösa, Källshed, Na Kedum, Björnegården, Jakobstorp, Till Tun.

70. Ringstorp-Linköping-Fogelsta-Vadstena-Ödeshög. Fr. Ringstorp, Greby, Askoby, Hasselbacken, Vårdberg, Till Linköping S. J., Fr. Stockholm 20 a, Norrköping 20 a.

75. Tun-Lidköping. Fr. Tun, Friel, Tädened, Na Kedum, Källshed, Örslösa, Björnegården, Jakobstorp, Till Lidköping.

76. Lidköping-Tun. Fr. Lidköping, Jakobstorp, Björnegården, Örslösa, Källshed, Na Kedum, Björnegården, Jakobstorp, Till Tun.

70. Ringstorp-Linköping-Fogelsta-Vadstena-Ödeshög. Fr. Ringstorp, Greby, Askoby, Hasselbacken, Vårdberg, Till Linköping S. J., Fr. Stockholm 20 a, Norrköping 20 a.

75. Tun-Lidköping. Fr. Tun, Friel, Tädened, Na Kedum, Källshed, Örslösa, Björnegården, Jakobstorp, Till Lidköping.

76. Lidköping-Tun. Fr. Lidköping, Jakobstorp, Björnegården, Örslösa, Källshed, Na Kedum, Björnegården, Jakobstorp, Till Tun.

70. Ringstorp-Linköping-Fogelsta-Vadstena-Ödeshög. Fr. Ringstorp, Greby, Askoby, Hasselbacken, Vårdberg, Till Linköping S. J., Fr. Stockholm 20 a, Norrköping 20 a.

75. Tun-Lidköping. Fr. Tun, Friel, Tädened, Na Kedum, Källshed, Örslösa, Björnegården, Jakobstorp, Till Lidköping.

76. Lidköping-Tun. Fr. Lidköping, Jakobstorp, Björnegården, Örslösa, Källshed, Na Kedum, Björnegården, Jakobstorp, Till Tun.

70. Ringstorp-Linköping-Fogelsta-Vadstena-Ödeshög. Fr. Ringstorp, Greby, Askoby, Hasselbacken, Vårdberg, Till Linköping S. J., Fr. Stockholm 20 a, Norrköping 20 a.

75. Tun-Lidköping. Fr. Tun, Friel, Tädened, Na Kedum, Källshed, Örslösa, Björnegården, Jakobstorp, Till Lidköping.

76. Lidköping-Tun. Fr. Lidköping, Jakobstorp, Björnegården, Örslösa, Källshed, Na Kedum, Björnegården, Jakobstorp, Till Tun.

70. Ringstorp-Linköping-Fogelsta-Vadstena-Ödeshög. Fr. Ringstorp, Greby, Askoby, Hasselbacken, Vårdberg, Till Linköping S. J., Fr. Stockholm 20 a, Norrköping 20 a.

75. Tun-Lidköping. Fr. Tun, Friel, Tädened, Na Kedum, Källshed, Örslösa, Björnegården, Jakobstorp, Till Lidköping.

76. Lidköping-Tun. Fr. Lidköping, Jakobstorp, Björnegården, Örslösa, Källshed, Na Kedum, Björnegården, Jakobstorp, Till Tun.

70. Ringstorp-Linköping-Fogelsta-Vadstena-Ödeshög. Fr. Ringstorp, Greby, Askoby, Hasselbacken, Vårdberg, Till Linköping S. J., Fr. Stockholm 20 a, Norrköping 20 a.

75. Tun-Lidköping. Fr. Tun, Friel, Tädened, Na Kedum, Källshed, Örslösa, Björnegården, Jakobstorp, Till Lidköping.

76. Lidköping-Tun. Fr. Lidköping, Jakobstorp, Björnegården, Örslösa, Källshed, Na Kedum, Björnegården, Jakobstorp, Till Tun.

70. Ringstorp-Linköping-Fogelsta-Vadstena-Ödeshög. Fr. Ringstorp, Greby, Askoby, Hasselbacken, Vårdberg, Till Linköping S. J., Fr. Stockholm 20 a, Norrköping 20 a.

75. Tun-Lidköping. Fr. Tun, Friel, Tädened, Na Kedum, Källshed, Örslösa, Björnegården, Jakobstorp, Till Lidköping.

76. Lidköping-Tun. Fr. Lidköping, Jakobstorp, Björnegården, Örslösa, Källshed, Na Kedum, Björnegården, Jakobstorp, Till Tun.

73. Norrköping-Arkösund. Fr. Stockholm 20 a, Göteborg 21 b, Linköping 20 b, Finspång 64. Fr. Norrköping Ö., Brännestad, Kummelby 72, Furingstad, Asvillinge, Kuddby, Ö. Stenby, Ö. Husby, Håradshammar, Hylinge, Sneenby, Kättinge, Jonsberg, Önebo, Till Arkösund.

73. Norrköping-Arkösund. Fr. Stockholm 20 a, Göteborg 21 b, Linköping 20 b, Finspång 64. Fr. Norrköping Ö., Brännestad, Kummelby 72, Furingstad, Asvillinge, Kuddby, Ö. Stenby, Ö. Husby, Håradshammar, Hylinge, Sneenby, Kättinge, Jonsberg, Önebo, Till Arkösund.

73. Norrköping-Arkösund. Fr. Stockholm 20 a, Göteborg 21 b, Linköping 20 b, Finspång 64. Fr. Norrköping Ö., Brännestad, Kummelby 72, Furingstad, Asvillinge, Kuddby, Ö. Stenby, Ö. Husby, Håradshammar, Hylinge, Sneenby, Kättinge, Jonsberg, Önebo, Till Arkösund.

78. Lidköping-Skara-Stenstorp. Biljettpris per km. Enkel resa 7 öre i II och 4 öre i III kl. Tur och retur (14 dagar) 50 % mer. I samtrafik taxa B sid. 6.

80. Göteborg-Borås-Alfvesta. Biljettpris per km. Enkel resa 6 öre i II och 4 öre i III kl. Tur och retur (14 dagar) 50 % mer. I samtrafik taxa B sid. 6.

Alfvesta-Borås-Göteborg. Biljettpris enligt zontaxa. Biljettpris per km. Enkel resa 7 öre i II och 4 öre i III kl. Tur och retur (14 dagar) 50 % mer. I samtrafik taxa B sid. 6.

Stenstorp-Skara-Lidköping. Biljettpris per km. Enkel resa 7 öre i II och 4 öre i III kl. Tur och retur (14 dagar) 50 % mer. I samtrafik taxa B sid. 6.

Hillared-Svenljunga-Axelfors. Biljettpris per km. Enkel resa 7 öre i II och 4 öre i III kl. Tur och retur (14 dagar) 50 % mer. I samtrafik taxa B sid. 6.

Axelfors-Svenljunga-Hillared. Biljettpris per km. Enkel resa 7 öre i II och 4 öre i III kl. Tur och retur (14 dagar) 50 % mer. I samtrafik taxa B sid. 6.

78 b. Skara-Timmersdala. Biljettpris per km. Enkel resa 7 öre i II och 4 öre i III kl. Tur och retur (14 dagar) 50 % mer. I samtrafik taxa B sid. 6.

81. Varberg-Ätran-Kinnareds Järnväg. Se sid. 38. Ett nytt förstkl. Pensionathotell. Nr 8-10 Norrlandsgatan, 2 tr. Hiss, elektr. ljus. Uppsättningen från Myrstedt & Stern. Rum från 2 kr. Riks 28 06. Allm. tel. 225 82.

82. Herrljunga-Borås-Varberg. Biljettpris per km. Enkel resa 6 öre i II och 4 öre i III kl. Tur och retur (14 dagar) 50 % mer. I samtrafik taxa B sid. 6.

79. Sköfde-Axvall. Biljettpris per km. Enkel resa 5 öre i II och 3,25 öre i III kl. Tur och retur biljettpris = dubbla enkel resa. I samtrafik taxa B sid. 6.

83. Kolmården-Virå. Biljettpris per km. Enkel resa 6 öre i II och 4 öre i III kl. Tur och retur (14 dagar) 50 % mer. I samtrafik taxa B sid. 6.

83. Kolmården-Virå. Biljettpris per km. Enkel resa 6 öre i II och 4 öre i III kl. Tur och retur (14 dagar) 50 % mer. I samtrafik taxa B sid. 6.

83. Kolmården-Virå. Biljettpris per km. Enkel resa 6 öre i II och 4 öre i III kl. Tur och retur (14 dagar) 50 % mer. I samtrafik taxa B sid. 6.

83. Kolmården-Virå. Biljettpris per km. Enkel resa 6 öre i II och 4 öre i III kl. Tur och retur (14 dagar) 50 % mer. I samtrafik taxa B sid. 6.

83. Kolmården-Virå. Biljettpris per km. Enkel resa 6 öre i II och 4 öre i III kl. Tur och retur (14 dagar) 50 % mer. I samtrafik taxa B sid. 6.

84. Uddevalla-Vänersborg-Herrljunga. Table with columns for station names and times.

85. Herrljunga-Vänersborg-Uddevalla. Table with columns for station names and times.

86. Uddevalla-Bångtsfors. Table with columns for station names and times.

87. Strömstad-Göteborg. Table with columns for station names and times.

87. Göteborg-Strömstad. Table with columns for station names and times.

87. Göteborg-Säffe. Table with columns for station names and times.

89. Kornsjö-Mellerud. Table with columns for station names and times.

89. Mellerud-Kornsjö. Table with columns for station names and times.

87 a. Bohusbanan-Lysekil. Advertisement for Stadshotellet with details about the hotel and location.

91. Falkenberg-Limmared. Table with columns for station names and times.

92. Jönköpings Ö.-Vireda. Table with columns for station names and times.

92. Vireda-Jönköpings Ö. Table with columns for station names and times.

93. Falköping-Ranten-Landeryd. Table with columns for routes (Fr. Stockholm, Örebro, Hjo, etc.) and fares.

Landeryd-Falköping-Ranten. Table with columns for routes (Fr. Näsjo, Västra Centralbanan, etc.) and fares.

95. Näsjo-Halmstad. Table with columns for routes (Fr. Stockholm, Halmstad-Näsjo, etc.) and fares.

Halmstad-Näsjo. Table with columns for routes (Fr. Malmö, Kopenh. H., Göteborg, etc.) and fares.

94. Säfsjö-Hvetlanda-Målilla. Table with columns for routes (Fr. Malmö, Stockholm, etc.) and fares.

STADSHOTELLET ULRICEHAMN. Centralt beläget: vid St. torget. Innehafvare: Karl E. Ekogren. Fullständig rättigheter. Centralväpning. Elektrisk belysning. Telefon i resanderummen. Förstklassiga lokaler. Uppackningsrum. GODT BORD. Ljusa och tröfliga rum från 1,50 till högre priser. I ULRICEHAMN.

96. Jönköpings Hamn-Vaggeryd. Table with columns for routes (Fr. Stockholm, Göteborg, etc.) and fares.

Vaggeryd-Jönköpings Hamn. Table with columns for routes (Fr. Stockholm, Näsjo, etc.) and fares.

Målilla-Hvetlanda-Säfsjö. Table with columns for routes (Fr. Oskarshamn, Hvetlanda, etc.) and fares.

För resandets till Stockholm Hotel Kronprinsens Annex, f. d. Skandia. 25 Drottninggatan 25. Rum från 9 kr. pr. säng. Kgl. Pmt. Billigt. Rentligt.

97. Smålands Anneberg-Ormeryd. Table with columns for routes (Fr. Jönköping, Näsjo, etc.) and fares.

Smålands Anneberg-Ormeryd. Table with columns for routes (Fr. Jönköping, Näsjo, etc.) and fares.

99. Oskarshamn-Ruda. Table with columns for routes (Ruda-Oskarshamn, Oskarshamn, etc.) and fares.

98. Näsjo-Oskarshamn. Table with columns for routes (Fr. Stockholm, Göteborg, etc.) and fares.

Oskarshamn-Näsjo. Table with columns for routes (Näsjo-Oskarshamn, Oskarshamn, etc.) and fares.

Oskarshamn-Näsjo. Table with columns for routes (Näsjo-Oskarshamn, Oskarshamn, etc.) and fares.

100. Älmhult-Olofström-Sölvesborg.

Table with columns for station names (Fr. Stockholm 20 a, Växiö 101, Göteborg öfv. Alfvesta 20, Malmö 20 a) and ticket prices for different zones (I, II, III).

Sölvesborg-Olofström-Älmhult.

Table with columns for station names (Fr. Karlskrona 119, Ronneby 119, Karlskrona 119, Kristianstad 119, Malmö 20 b, 119) and ticket prices for different zones (I, II, III).

105. Växiö-Åsheda.

Table with columns for station names (Fr. Stockholm 20 a, Göteborg B:s 80, Malmö 20 b, 101) and ticket prices for different zones (I, II, III).

Växiö-Åsheda.

Table with columns for station names (Fr. Växiö, Evedal, Norrgårda, Rottneskvärn, Rottne, Brattatorp, Brås, Sandreda, Klafrestrom, Norrlut, Flybo) and ticket prices for different zones (I, II, III).

101 o. 102. Karlskrona-Växiö-Alfvesta.

Table with columns for station names (Fr. Ronneby 119, Karlskrona-Växiö J., Sunna, Gullberna, Torskörs, Rödeby, Spjutsbygd, Näfragöl, Holmsjö, Fuhr, Saleboda, Vinseferda, Linnefors, Till Emmaboda, Till Kalmar 108, Fr. Kalmar 108, Fr. Emmaboda, Moshalt, Skruf, Tjugosjö, Till Lessebo, Till Kosta 110, Fr. Kosta 110, Fr. Lessebo, Hofmantorp, Näfragöl, Aryd, Billa, Till Växiö, Fr. Ronneby 119, Karlsh. 116, 104, 103, Åsheda 105) and ticket prices for different zones (I, II, III).

Alfvesta-Växiö-Karlskrona.

Table with columns for station names (Fr. Stockholm 20 a, Göteborg B:s 80, Malmö 20 b, Växiö-Alfvesta J., Alfvesta, Gemla, Räfte, Till Växiö, Till Åsheda 105, Karlskrona 103, 104, 119, Ronneby 103, Karlskrona-Växiö J., Billa, Aryd, Näfragöl, Hofmantorp, Till Lessebo, Till Kosta 110, Fr. Lessebo, Tjugosjö, Skruf, Moshalt, Till Emmaboda, Till Kalmar 108, Fr. Kalmar 108, Fr. Emmaboda, Vinseferda, Saleboda, Fuhr, Holmsjö, Näfragöl, Spjutsbygd, Rödeby, Torskörs, Gullberna, Sunna, Till Karlskrona, Till Ronneby 119) and ticket prices for different zones (I, II, III).

106. Mönsterås-Alsterbro.

Table with columns for station names (Mönsterås-Åsheda J., Fr. Mönsterås, Norrbacken, Till Sandbäckshult, Till Kalmar 107, Berga 107, Fr. Berga 107, Kalmar 107, Fr. Sandbäckshult, Abbotorp, Väckerslätt, Knifvingaryd, Sandslätt, Till Alsterbro, Fr. Alsterbro, Sandslätt, Knifvingaryd, Väckerslätt, Abbotorp, Till Sandbäckshult, Till Kalmar 107, Berga 107, Fr. Berga 107, Kalmar 107, Fr. Sandbäckshult, Norrbacken, Till Mönsterås) and ticket prices for different zones (I, II, III).

103. Växiö-Ronneby.

Table with columns for station names (Fr. Stockholm 20 a, Göteborg B:s 80, 101, Malmö 20 b, 101, Växiö-Tingsryds J., Brantorp, Tegsnaby, Krokvik, Ingelstad, Uråsa, Snappshem, Väckelsång, Till Kvarnamåla, Till Ryd 104, 116, Karlshamn 116, 104, Ryd 116, 104, Fr. Kvarnamåla, Till Tingsryd, Bredåkra-Tingsryd J., Fr. Tingsryd, Hensmala, Konga, Tattamåla, Vermanshult, Hallabro, Backaryd, Etebro, Till Bredåkra, Till Karlskrona 119, Blekinge kustbanor, Fr. Bredåkra, Djupadal, Till Ronneby, Ronneby hbr., Till Karlskrona 119) and ticket prices for different zones (I, II, III).

Ronneby-Växiö.

Table with columns for station names (Fr. Karlskrona 119, Blekinge kustbanor, Fr. Ronneby hbr., Ronneby, Djupadal, Till Bredåkra, Fr. Karlskrona 119, Bredåkra-Tingsryd J., Fr. Bredåkra, Etebro, Backaryd, Hallabro, Vermanshult, Tattamåla, Konga, Hensmala, Till Tingsryd, Växiö-Tingsryd J., Fr. Tingsryd, Till Ryd 104, 116, Karlshamn 116, 104, Fr. Kvarnamåla, Väckelsång, Snappshem, Uråsa, Ingelstad, Krokvik, Tegsnaby, Brantorp, Till Växiö, Till Malmö 101, 20, Göteborg B:s 101, 80, Stockholm 101, 20) and ticket prices for different zones (I, II, III).

107. Kalmar-Berga.

Table with columns for station names (Fr. Karlskrona 113, 112, Kalmar-Berga järnv., Fr. Kalmar, Kalmar Västra, Bergaby, Kläckoberga, Fjälösby, Läcköby, Rockebo, Kärebo, Haraldsmåla, Ålem, Blomstermåla, Till Sandbäckshult, Till Mönsterås 106, Fr. Mönsterås 106, Fr. Sandbäckshult, Horns, Verlebo, Långemåla, Till Ruda, Till Oskarshamn 99, Fr. Oskarshamn 99, Fr. Ruda, Berga gård, Högsby, Till Berga, Till Oskarshamn 99, Västervik 98, 99, Näsby 98, Linköping 98, 99, Stockholm 98, 99, Göteborg 98, 24, 21) and ticket prices for different zones (I, II, III).

104. Norraryd-Kvarnamåla.

Table with columns for station names (Fr. Karlskrona 116, Ryd 116, Vistanda 116, Hönshytte-Kvarnamåla järnv., Fr. Norraryd, Blidingsholm, Sjöryd, Urshult, Rösåla, Till Kvarnamåla, Till Tingsryd 103, Växiö 103) and ticket prices for different zones (I, II, III).

Kvarnamåla-Norroryd.

Table with columns for station names (Fr. Växiö 103, Tingsryd 103, Hönshytte-Kvarnamåla järnv., Fr. Kvarnamåla, Rösåla, Urshult, Sjöryd, Blidingsholm, Till Norraryd, Till Vistanda 116, Ryd 116, Karlshamn 116) and ticket prices for different zones (I, II, III).

Järnvägshotellet, Alfvestad (beläget invid järnvägsstationen).

Förstklassiga rum från 1.50 till högre priser. Uppackningssalar. Elektriskt ljus. Vaktmästare möter vid alla tåg. Rikstelefon 33.

108. Emmaboda - Kalmar.

Table with columns for routes (Fr. Karlskrona, Malmö, Göteborg, Växjö), ticket prices (Enkel, Tur-oret, Sönd.-b.), and distances.

Kalmar - Emmaboda.

Table with columns for routes (Fr. Karlskrona, Torsås, Berga), ticket prices, and distances.

109. Nybro - Säfsjöström.

Table with columns for routes (Fr. Kalmar, Växjö, Karlskrona), ticket prices, and distances.

Säfsjöström - Nybro.

Table with columns for routes (Fr. Målerås, Lessebo, Målerås), ticket prices, and distances.

110. Målerås - Lessebo. Lessebo - Målerås.

Table with columns for routes (Fr. Nybro, Växjö, Karlskrona), ticket prices, and distances.

112. Kalmar - Torsås.

Table with columns for routes (Fr. Växjö, Karlskrona, Torsås), ticket prices, and distances.

Torsås - Kalmar.

Table with columns for routes (Fr. Torsås, Ekaryd, Söderåkra, Halltorp, Trottorp, Grösgårde, Kvarnlyckan, Vassmolösa, Norrgård, Runtorp, Tvärskog, Ölfvingstorp, Torsås), ticket prices, and distances.

113. Bergkvara - Torsås - Karlskrona.

Table with columns for routes (Fr. Bergkvara, Skälendis, Gökulund, Torsås, Karlskrona), ticket prices, and distances.

114. 116. Karlshamn - Vislanda - Bolmen - Halmstad.

Large table with multiple columns for routes (Fr. Karlshamn, Vislanda, Bolmen, Halmstad, Karlskrona, Växjö, Göteborg, Malmö, Torsås, Nybro, Säfsjöström, Målerås, Lessebo, Målerås, Torsås, Nybro, Säfsjöström, Målerås, Lessebo, Målerås), ticket prices, and distances.

Karlskrona - Torsås - Bergkvara.

Table with columns for routes (Fr. Karlskrona, Torsås, Bergkvara), ticket prices, and distances.

Halmstad - Bolmen - Vislanda - Karlshamn.

Table with columns for routes (Fr. Halmstad, Bolmen, Vislanda, Karlshamn, Karlskrona, Växjö, Göteborg, Malmö, Torsås, Nybro, Säfsjöström, Målerås, Lessebo, Målerås), ticket prices, and distances.

117. Älmeboda - Nättrabyhamn.

Table with columns for routes (Fr. Älmeboda, Nättrabyhamn, Karlskrona, Växjö, Göteborg, Malmö, Torsås, Nybro, Säfsjöström, Målerås, Lessebo, Målerås), ticket prices, and distances.

Nättrabyhamn - Älmeboda.

Table with columns for routes (Fr. Nättrabyhamn, Älmeboda, Karlskrona, Växjö, Göteborg, Malmö, Torsås, Nybro, Säfsjöström, Målerås, Lessebo, Målerås), ticket prices, and distances.

118. Ljungbyholm - Päråd.

Table with columns for routes (Fr. Ljungbyholm, Päråd, Karlskrona, Växjö, Göteborg, Malmö, Torsås, Nybro, Säfsjöström, Målerås, Lessebo, Målerås), ticket prices, and distances.

Päråd - Ljungbyholm.

Table with columns for routes (Fr. Päråd, Ljungbyholm, Karlskrona, Växjö, Göteborg, Malmö, Torsås, Nybro, Säfsjöström, Målerås, Lessebo, Målerås), ticket prices, and distances.

119. Karlskrona - Kristianstad. Table with columns for stations (Fr. Emmaboda, Fr. Karlskrona, etc.) and times for various routes.

Kristianstad - Karlskrona. Table with columns for stations (Fr. Stockholm C. 20 a, Fr. Helsingborg C. 142, etc.) and times for various routes.

Biljettpris enligt zontaxa B sid. 6.

I lokaltrafik: zon 1/2 - 1 km.

zon 1 5 - 6 km.

I samtrafik: zon 1/2 - 1 km.

zon 1 5 - 6 km.

Sandbäck - Olofström. Table with columns for stations (Fr. Karlskrona, Fr. Sandbäck, etc.) and times.

Ronneby - Ronnebyredd. Table with columns for stations (Fr. Ronneby, Fr. Ronnebyredd, etc.) and times.

Jultåg. Den 22 och 23 december går extra persontåg. M 2 A i förbindelse med extra jultåg i Östra Skånes järnvägar.

123. Kristianstad - Älmhult. Table with columns for stations (Fr. Kristianstad, Fr. Älmhult, etc.) and times.

Älmhult - Kristianstad. Table with columns for stations (Fr. Växjö, Fr. Kristianstad, etc.) and times.

126. Hör - Hörby. Table with columns for stations (Fr. Malmö 20 b, Fr. Hör, etc.) and times.

124. Kristianstad - Hässleholm. Table with columns for stations (Fr. Karlskrona, Fr. Kristianstad, etc.) and times.

Hässleholm - Kristianstad. Table with columns for stations (Fr. Köpenhamn ö. Helsingb., Fr. Malmö 20 b, etc.) and times.

För resande till STOCKHOLM. Hôtel Kronprinsens Annex, f. d. Skandia. 25 DROTTNINGGATAN 25. Rum från 2 kr. pr säng.

125. Kristianstad - Åhus hamn. Table with columns for stations (Fr. Stockholm 20, Fr. Göteborg 148, 142, 124, etc.) and times.

Åhus hamn - Kristianstad. Table with columns for stations (Fr. Åhus hamn, Fr. Rinkaby, etc.) and times.

127. Kristianstad (Långebro)—Eslöf.

Table with columns for routes (Fr. Kalmar via Torsås, Fr. Kristianstad, Fr. Tollerup, Fr. Brösarp) and stations (Karlshamn, Ronneby, Köpenhamn, Malmö, Eslöf, etc.).

Eslöf—Kristianstad (Långebro).

Table with columns for routes (Fr. Köpenhamn, Fr. Eslöf) and stations (Köpenhamn, Malmö, Eslöf, etc.).

133. Charlottenlund—Skifarp.

Table with columns for routes (Fr. Ystad 135, Fr. Charlottenlund 135) and stations (Ystad, Charlottenlund, Skifarp, etc.).

Skifarp—Charlottenlund.

Table with columns for routes (Fr. Skifarp, Fr. Charlottenlund 135) and stations (Skifarp, Charlottenlund, Ystad, etc.).

Genomgående vagnar Malmö—Långebro i No 51 o. 56. Restaurationsvagn i No 52, 53 Kristianstad—Malmö.

Genomgående vagnar Malmö—Långebro i No 52, 53, 54, 55.

134. Ystad—Eslöf.

Table with columns for routes (Fr. Ystad, Fr. Eslöf) and stations (Ystad, Eslöf, Skifarp, etc.).

128. Tollerup—Åhus.

Table with columns for routes (Fr. Malmö 20, Fr. Tollerup) and stations (Tollerup, Åhus, etc.).

Åhus—Tollerup.

Table with columns for routes (Fr. Åhus, Fr. Ystad 131) and stations (Åhus, Tollerup, etc.).

129. Hästveda—Långebro (Kristianst.)—Brösarp.

Table with columns for routes (Fr. Stockholm 20 a, Fr. Hästveda) and stations (Hästveda, Långebro, Brösarp, etc.).

Brösarp—Långebro (Kristianst.)—Hästveda.

Table with columns for routes (Fr. Brösarp, Fr. Åhus 128) and stations (Brösarp, Långebro, Hästveda, etc.).

131. Ystad—Brösarp.

Table with columns for routes (Fr. Malmö V. 135, Fr. Ystad) and stations (Ystad, Brösarp, etc.).

Brösarp—Ystad.

Table with columns for routes (Fr. Brösarp, Fr. S:t Olof) and stations (Brösarp, Ystad, S:t Olof, etc.).

132. Ystad—Gärnsås—S:t Olof.

Table with columns for routes (Fr. Malmö V. 135, Fr. Ystad) and stations (Ystad, Gärnsås, S:t Olof, etc.).

S:t Olof—Gärnsås—Ystad.

Table with columns for routes (Fr. Långebro (Kristianstad) 129, Fr. S:t Olof) and stations (S:t Olof, Gärnsås, Ystad, etc.).

Eslöf—Ystad.

Table with columns for routes (Fr. Stockholm C. 20 a, Fr. Eslöf) and stations (Eslöf, Ystad, etc.).

135. Malmö—Ystad.

Table with columns for routes (Fr. Stockholm 20 a, Fr. Göteborg 148) and stations (Malmö, Ystad, etc.).

Ystad—Malmö.

Table with columns for routes (Fr. Ystad, Fr. Charlottenlund) and stations (Ystad, Malmö, etc.).

Ystad—Tomellilla. Tomellilla—Ystad.

Table with columns for routes (Fr. Ystad, Fr. Tomellilla) and stations (Ystad, Tomellilla, etc.).

Advertisement for Hotel Kronprinsens Annex, f. d. Skandia, 25 Drottninggatan 25. Rum från 2 Kr. pr säng. Nytt. Fint. Billigt. Hemtrefligt.

136. Östratorp-Börninge. Table with columns for station names, kilometers, and departure times.

Börninge-Östratorp. Table with columns for station names, kilometers, and departure times.

137. Hälsingborg och Landskrona-Eslöv. Table with columns for station names, kilometers, and departure times.

Eslöv-Landskrona och Hälsingborg. Table with columns for station names, kilometers, and departure times.

139. Veinge-Markaryd-Hässleholm. Table with columns for station names, kilometers, and departure times.

Hässleholm-Markaryd-Veinge. Table with columns for station names, kilometers, and departure times.

Hälsingborg-Råa-Ramlösa järnväg. Elektriska motorvagnståg. Table with columns for station names, kilometers, and departure times.

140. Klippan-Eslöv. Table with columns for station names, kilometers, and departure times.

Eslöv-Klippan. Table with columns for station names, kilometers, and departure times.

81. Varberg-Ätran-Kinnared. Table with columns for station names, kilometers, and departure times.

142. Hälsingborg-Hässleholms järnv. tidtab. se sid. 39. Table with columns for station names, kilometers, and departure times.

143. Landskrona-Käflinge-Sjöbo. Zontaxa. Table with columns for station names, kilometers, and departure times.

Kinnared-Ätran-Varberg. Table with columns for station names, kilometers, and departure times.

142. Hässleholm-Hälsingborg.

Table 142: Hässleholm-Hälsingborg. Includes routes like Fr. Stockholm C. 20 a, Fr. Hässleholm, and Fr. Åstorp. Columns show station names and times.

Hälsingborg-Hässleholm.

Table 143: Hälsingborg-Hässleholm. Includes routes like Fr. Berlin (Stett.) via Gjedser, Fr. Hälsingborg C., and Fr. Åstorp.

Billesholm-Bjuf.

Table 144: Billesholm-Bjuf. Includes routes like Fr. Billesholm, Fr. Bjuf, and Fr. Åstorp.

OBS.! Resande på Stockholm torde observera Dramatiska teaterns restaurants annons sid. 8.

145. Trälleborg-Lund-Käflinge.

Table 145: Trälleborg-Lund-Käflinge. Includes routes like Fr. Trälleborg N., Fr. Lund, and Fr. Käflinge.

Käflinge-Lund-Trälleborg.

Table 146: Käflinge-Lund-Trälleborg. Includes routes like Fr. Göteborg B:s 148, 147, Fr. Lund, and Fr. Käflinge.

144. Ängelholm-Klippan.

Table 144: Ängelholm-Klippan. Includes routes like Fr. Båstad, Fr. Ängelholm S. J., and Fr. Klippan.

146. Värnamo-Åstorp (Hälsingborg C.).

Table 146: Värnamo-Åstorp. Includes routes like Fr. Stockholm 20 a, Fr. Värnamo, and Fr. Åstorp.

(Hälsingborg C.)-Åstorp-Värnamo.

Table 147: (Hälsingborg C.)-Åstorp-Värnamo. Includes routes like Fr. Berlin (Stett.) v. Gjedser, Fr. Värnamo, and Fr. Åstorp.

Klippan-Ängelholm.

Table 148: Klippan-Ängelholm. Includes routes like Fr. Stockholm C. 20, Fr. Klippan, and Fr. Ängelholm S. J.

Fr. Veinge 139.

Table 149: Fr. Veinge 139. Includes routes like Fr. Veinge 139, Fr. Åstorp, and Fr. Klippan.

Genomgående vagnar.

Table 150: Genomgående vagnar. Includes routes like Fr. Åstorp, Fr. Klippan, and Fr. Veinge.

⊠ Tågombyte i Kärreberga för resande mot Hälsingborg äfvensom i Kärreberga och Åstorp för resande mot Hässleholm. ⊙ Hässleholm. ⊘ Tågombyte i Kärreberga för resande från Hälsingborg.

147. Ängelholm—Hälsingborg.

Km.	Statens järnv. spår. 1435.						Km.	Statens järnv. spår. 1435.	Km.	Statens järnv. spår. 1435.	Km.	Statens järnv. spår. 1435.	Km.	Statens järnv. spår. 1435.
	Pl. 409	Pl. 391	Pl. 381	Pl. 357	Pl. 383	Pl. 401								
Fr. Göteborg B:s 148	733	542	542	542	542	903	...	333	
> Varberg 148	252					1043	...	458	
> Halmstad 148	422	532	751	751	751	1255	755	630	
> Klippan 144						1218	...	613	643	

Hälsingborg—Ängelholm.

Km.	Statens järnv. spår. 1435.						Km.	Statens järnv. spår. 1435.	Km.	Statens järnv. spår. 1435.	Km.	Statens järnv. spår. 1435.	Km.	Statens järnv. spår. 1435.
	Pl. 409	Pl. 391	Pl. 381	Pl. 357	Pl. 383	Pl. 401								
Fr. Hamburg H.	1728	1728	1728	1728	1728	1728	...	1728	
> Kiel							...	448	
Fr. Berlin Stett.	1728	1728	1728	1728	1728	1728	...	1728	
> Hamburg, H.							...	1728	
> Köpenhamn (Österbrö)							...	1728	
> Helsingör							...	1728	

148. Göteborg—Malmö—Trälleborg (Sassnitz).

Km.	Statens järnv. spår. 1435.						Km.	Statens järnv. spår. 1435.	Km.	Statens järnv. spår. 1435.	Km.	Statens järnv. spår. 1435.	Km.	Statens järnv. spår. 1435.
	Pl. 37	Pl. 1401	Pl. 1431	Pl. 1433	Pl. 1393	Pl. 1401								
Fr. Göteborg B:s	1233	913	913	913	913	913	...	802	1233	
> Kristiania Ö.	1545					734	734	...	830	
> Fredrikshald	820					1029	1029	...	1240	
> Falun 61	1705					315	...	1016	
> Trollhättan 61	1210					1000	208	208	208	455	824	

(Sassnitz) Trälleborg—Malmö—Göteborg.

Km.	Statens järnv. spår. 1435.						Km.	Statens järnv. spår. 1435.	Km.	Statens järnv. spår. 1435.	Km.	Statens järnv. spår. 1435.	Km.	Statens järnv. spår. 1435.
	Pl. 37	Pl. 1401	Pl. 1431	Pl. 1433	Pl. 1393	Pl. 1401								
Fr. Hamburg H.	1728	1728	1728	1728	1728	1728	...	1728	
> Kiel							...	448	
Fr. Berlin Stett.	1728	1728	1728	1728	1728	1728	...	1728	
> Hamburg, H.							...	1728	
> Köpenhamn, hann							...	1728	
> Köpenhamn, Österbrö							...	1728	
> Köpenhamn, Ö. Frh.							...	1728	

Anvisningar rörande jul- och påsktrafiken se sid. 52.

Kombinerad I. o. II klass soff- och I (om dagen) II och III klass siltvagn framföres från Göteborg—Hamburg. Från Malmö framgår till Berlin endast behöfva byta vagn en gång antingen i Malmö eller under färd. Malmö—Stralsund.

Anvisningar rörande jul- och påsktrafiken se sid. 52.

Kombinerad I. o. II klass soff- och I (om dagen) II och III klass siltvagn framföres från Göteborg—Hamburg. Från Malmö framgår till Berlin endast behöfva byta vagn en gång antingen i Malmö eller under färd. Malmö—Stralsund.

Direkta tåg: Göteborg—Hälsingborg i N 383 o. 384, Hälsingborg—Malmö i N 377, 378, 379 o. 380. Ängelholm—Landskrona i N 809 o. 810. Direkta vagnar: Göteborg—Malmö i N 383/375, 376/384. Direkta vagnar: Kristiania—Malmö—Trälleborg i N 417, Trälleborg—Malmö—Kristiania i N 394/42, 41/393, Göteborg—Kristiania i N 383 o. 384, Hälsingborg—Göteborg—Hälsingborg i N 410/83, 37/409, Hälsingborg—Mölle i N 394/402, 794/300, Mölle—Hälsingborg i N 397/357, 401/381, Högånds—Hälsingborg 358/306, 382/820, 813/301. OBS.: Sofragnar I och II kl. Göteborg—Malmö i N 37 och Göteborg—Hälsingborg i N 37/409 (tillträde lämnas i Göteborg intill kl. 11.20). — Malmö—Göteborg i N 38 och Hälsingborg—Göteborg i N 410/38 (resande få kvarstanna i vagnen till kl. 8.00). — Kristiania—Köpenhamn—Kristiania i N 37/409, 410/38 — Kristiania—Malmö i N 37 — Malmö—Kristiania i N 38.

149. Barsebäckshamn—Käflinge.

Table with columns for station names (Käflinge, Barsebäckshamn) and various fare/pricing details.

Käflinge—Barsebäckshamn.

Table with columns for station names (Käflinge, Barsebäckshamn) and various fare/pricing details.

150 1/2. Mölle—Höganäs N.

Table with columns for station names (Mölla, Höganäs N.) and various fare/pricing details.

150. Åstorp—Höganäs.

Table with columns for station names (Åstorp, Höganäs) and various fare/pricing details.

Höganäs—Åstorp.

Table with columns for station names (Höganäs, Åstorp) and various fare/pricing details.

Höganäs N.—Mölla.

Table with columns for station names (Höganäs N., Mölla) and various fare/pricing details.

Anvisningar rörande jul- och påsktrafiken se sid. 52.

151. Landskrona—Billesholms Gr.

Table with columns for station names (Landskrona, Billesholms Gr.) and various fare/pricing details.

Billesholms Gr.—Landskrona.

Table with columns for station names (Billesholms Gr., Landskrona) and various fare/pricing details.

152. Lund—Bjärred.

Table with columns for station names (Lund, Bjärred) and various fare/pricing details.

Bjärred—Lund.

Table with columns for station names (Bjärred, Lund) and various fare/pricing details.

153. Harlösa—Lunds södra.

Table with columns for station names (Harlösa, Lunds södra) and various fare/pricing details.

Lunds södra—Harlösa.

Table with columns for station names (Lunds södra, Harlösa) and various fare/pricing details.

154. Malmö—Simrishamn och Dalby—Bjarsjölagård.

Large table with multiple columns for station names (Malmö, Simrishamn, Dalby, Bjarsjölagård) and various fare/pricing details.

Simrishamn—Malmö och Bjarsjölagård—Dalby.

Large table with multiple columns for station names (Simrishamn, Malmö, Bjarsjölagård, Dalby) and various fare/pricing details.

Tab. 155.

Table with columns for station names (Höganäs, Mölla, Harlösa, Lunds södra, Dalby, Trälleborg) and various fare/pricing details.

155. Malmö—Trälleborg.

Table with columns for station names (Malmö, Trälleborg) and various fare/pricing details.

Trälleborg—Malmö.

Table with columns for station names (Trälleborg, Malmö) and various fare/pricing details.

Trälleborg—Sassnitz. Sassnitz—Trälleborg.

Table with columns for station names (Trälleborg, Sassnitz) and various fare/pricing details.

Anvisningar rörande jul- och påsktrafiken se sid. 52.

Table 157: Malmö-Limhamn. Biljettpris, Malmö-Limhamns järnv. spårv. 1,435. Stations: Fr. Malmö, Ribersborg, Sånckulla, Bellevue, Till Limhamn.

Table 158: Limhamn-Malmö. Biljettpris, Malmö-Limhamns järnv. spårv. 1,435. Stations: Fr. Limhamn, Bellevue, Sånckulla, Ribersborg, Till Malmö.

Table 159: Malmö-Trälleborg-Rydsgård och Hvellinge-Skanör-Falsterbo. Biljettpris, Malmö-Trälleb. j. spårv. 1,435. Stations: Fr. Köpenhamn, Fr. Malmö, Till Södervärn, Fr. Södervärn, Kulladal, Vintrie, Västra Klagstorp, Till Tygelsjö, Fr. Tygelsjö, Hököpinge, Till Hvellinge, Fr. Hvellinge, Håslöf, Skogrie, Skytts Tomarp, Till Trälleborg öfre, Fr. Trälleborg öfre, Trälleborg nedre, Till Trälleborg nedre, Fr. Trälleborg nedre, Skifarp, Till Ystad 133, Fr. Skifarp, Tånebro, Skifarfs Sockerbruk, Till Ystad 135, Fr. Ystad 135, Fr. Hvellinge, Hököpinge, Till Tygelsjö, Fr. Klagshamn 159, Fr. Tygelsjö, Västra Klagstorp, Vintrie, Kulladal, Södervärn, Till Malmö V., Till Köpenhamn.

Table 160: Tygelsjö-Klagshamn. Biljettpris, Va Klagstorp-Tygelsjö järnv. spårv. 1,435. Stations: Fr. Malmö V. 158, Trälleborg Ö. 158, Fr. Tygelsjö, Angsholm, Till Klagshamn.

Table 161: Malmö-Genarp. Biljettpris, Malmö-Genarps järnv. spårv. 1,435. Stations: Fr. Malmö S. J., Östervärn, Hohög, Kvarnby, Bjäreshög, Bara, Bokskogen ö., Till Klägerup, Fr. Lund 145, Fr. Klägerup, Kongsmarcken, Toppeladagård, Till Genarp.

Table 162: Genarp-Malmö. Biljettpris, Malmö-Genarps järnv. spårv. 1,435. Stations: Fr. Genarp, Toppeladagård, Kongsmarcken, Till Klägerup, Fr. Klägerup, Bokskogen ö., Bara, Bjäreshög, Kvarnby, Hohög, Östervärn, Till Malmö S. J.

Table 163: Gotlands järnvägar i samtrafik med fastlandets järnvägar öfver Nynäshamn. Stations: Fr. Tingstäde, Marthebo, Västkinda, Håstads, Österport, Till Visby hamn, Fr. Visby hamn, Stora Vede, Sylfaste, Barlingbo, Karby, Till Roma, Fr. Roma, Viklau, Bjärges, Butle, Stånga, Tjängårdsve., Till Hemse, Fr. Hemse, Ronehamn, Fr. Ronehamn, Fr. Roma, Karby, Barlingbo, Sylfaste, Stora Vede, Till Visby hamn, Fr. Visby hamn, Hafthem, Gröttingbo, Fidenäs, Västergårda, Till Burgsvik.

Table 164: Roma-Klintehamn. Biljettpris, Klintehamn-Roma järnv. spårv. 0,891. Stations: Fr. Visby 161, Klintehamn-Romajärnv., Fr. Roma 161, Stenstu, Isums, Hogrän, Bänder, Skogs, Tjuls, Sunda, Till Klintehamn.

Table 165: Roma-Slita. Biljettpris, Slite-Roma järnv. spårv. 0,891. Stations: Fr. Visby, Slite-Romajärnv., Fr. Roma 161, 162, Tulo, Håsselby (Dalhem), Dune, Simunde, Källunge, Larsarive, Bål, Till Roma 161, 162.

Table 166: Hemse-Ronehamn. Biljettpris, Ronehamn-Hemse järnv. spårv. 0,891. Stations: Fr. Burgsvik, Visby, Ronehamn-Hemse järnv., Mattsarive, Autsarive, Till Hemse 161, Fr. Hemse 161, Autsarive, Mattsarive, Till Ronehamn.

Biljettpris per km. 7 öre i II och 4 öre i III kl.

Table 168: Borgholm-Böda. Routes and fares between Borgholm and Böda.

Table 169: Böda-Borgholm. Routes and fares between Böda and Borgholm.

Table 169: Ottenby-Färgestaden-Borgholm. Routes and fares between Ottenby, Färgestaden, and Borgholm.

Table 170: Fr. Färjestaden. Routes and fares from Färjestaden to various destinations.

Table 170: Borgholm-Färjestaden-Ottenby. Routes and fares between Borgholm, Färjestaden, and Ottenby.

Table 170: Fr. Färjestaden. Routes and fares from Färjestaden to various destinations.

170. Jämför tab. 20, 142, 148. DANSKA STATSBANOR. Jämför tab. 20, 142, 148.

Förbindelser mellan Sverige-Norge och Utlandet öfver Köpenhamn.

Table 170: Connections between Sweden-Norway and Foreign via Copenhagen. Detailed fare table for routes to Kristiania, Göteborg, Varberg, Halmstad, Helsingborg, etc.

Förbindelsen mellan Sverige-Norge o. utlandet öfver Göteborg-Frederikshavn.

Table 170: Connection between Sweden-Norway and Foreign via Göteborg and Frederikshavn. Fare table for routes to Stockholm, Göteborg, Frederikshavn, Hamburg.

Genomgående Vagnar och Sofvagnar:

Table 170: Through Trains and Sleeping Cars. Details on routes and services between Copenhagen and Stockholm, Berlin, etc.

Priset för Sofvagnsbiljetter är

- a) Köpenhamn-Berlin eller Köpenhamn-Hamburg samt Köpenhamn-Esbjerg och omvänt 6 kr.
b) Köpenhamn-Warnemünde eller Rostock, Köpenhamn-Fredericia eller Fredericia-Hamburg samt Fredericia-Esbjerg och omvänt 4 kr.

När en resande med biljett till i kl. betalar i fall a) 8 kr. 90 öre, i fall b) 5 kr. 35 öre, och i fall c) 10 kr. 70 öre, ställes 1 halvkupé (med 2 sofvagnar öfver hvarandra) till hans förfogande.

Sofvagnsbiljetter kunna mot ytterligare en förhandsbeställningsafgift på 50 öre (50 Pf. 6 d) för hvar biljett beställas på förhand för sträckan Österbro-Stockholm om man vänder sig till Thos. Cook & Son, Kongens Nytorv, eller Dansk Rejsebyrå, Kristen Bernikowgade 1, eller Det internationale Sovevognsselskab, Industribygningen, Köpenhamn.

Köpenhamn-Kristiania om man vänder sig till Thos. Cook & Son, Kongens Nytorv, Köpenhamn.

Köpenhamn-Berlin och Köpenh.-Hamburg ö. Gjedser om man vänder sig till: Det internationale Sovevognsselskabs Rejsebureau, Industribygningen, Köpenhamn B. (Telegramadress: »Sovevagn».)

Berlin-Köpenhamn om man vänder sig till byrån, Under den Linden 57-58, Berlin N. W. eller till Danska Statsbanornas resebureau (Verkehrsbyrå »Norden») Under den Linden 3, Berlin W. (Telegramadress: Nordfahrt.)

Köpenhamn-Hamburg ö. Fredericia om man vänder sig till byrån Thos. Cook & Son, Kongens Nytorv, Köpenhamn (Telegramadress Cook, Köpenhamn) eller Det intern. Sovevognsselskab, Industribygningen, Köpenhamn.

Hamburg-Köpenhamn öfver Fredericia om man vänder sig till byrån Thos. Cook & Son, Alsterdamm 39, Hamburg.

Hamburg-Köpenhamn öfver Gjedser om man vänder sig till Bureau der internationalen Schlafwagengesellschaft, Hamburgerhof, Jungfernstieg, Hamburg.

Frederikshavn-Hamburg om man vänder sig till Stationsföreståndaren i Frederikshavn.

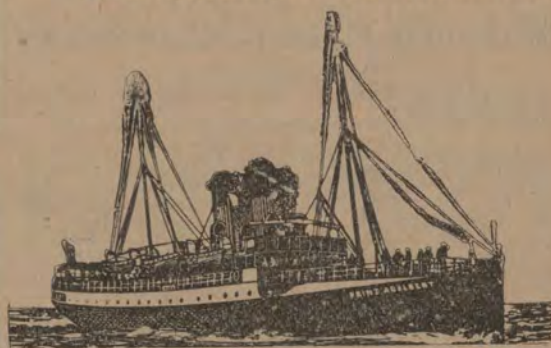
Hamburg-Frederikshavn om man vänder sig till Bureau der internationalen Schlafwagengesellschaft, Hamburgerhof, Jungfernstieg, Hamburg.

Köpenhamn-Esbjerg om man vänder sig till »Det internationale Sovevognsselskabs Rejsebureau» Industribygningen, Köpenhamn B (Telegramadress »Sofvagn»).

Esbjerg-Köpenhamn. Natten mellan Sön- och Måndag, mellan Tis- och Onsdag, mellan Torsdag och Fredag, mellan Lör- och Söndag om man vänder sig till Great Eastern railway, Liverpool street station, London E. C. (Telegramadress: eastday, London) mot betalning af ofvannämnda belopp i engelskt mynt; de öfriga nätter om man vänder sig till stationsföreståndaren i Esbjerg.

Förhandsbeställning till Köpenhamn-Berlin, Köpenhamn-Hamburg äger rum i Köpenhamn, dock endast på huvudstationen och endast mellan 7 1/2-7 1/4 e. m., & alla danska statsbanors stationer samt i Helsingborg ängfärgestation, hvarest närmare upplysn. lämnas. I Berlin får hvar och en upplysning om resor till Norden, och nödvändiga biljettköp ordnas om man vänder sig till Verkehrsbyrå »Norden», de Danska Statsbanornas officiella resebureau, Under den Linden 3, Berlin W. (Telegramadress: »Nordfahrt».)

201. Skandinavien-Kontinenten.



Via Korsör-Kiel.

Två förbindelser dagligen i hvardera riktningen medelst Danska Statsbanornas ångare (nattfart) »FREJA», »SKIRNER», »ÄGIR».

Kejslerl. tyska dagpost-linien Korsör-Kiel (dagfart) »PRINZ WALDEMAR», »PRINZ ADALBERT», »PRINZ SIGISMUND».

2 timmars resa i öppen sjö, 3 timmars resa emellan de danska åarna och i Kielerfjorden.

Kort, lugn och behaglig sjöresa.

Direkt anslutning till de genomgående snälltågen till och från Skandinavien, resp. Kontinenten.

Direkta biljetter och direkt resgodsexpedition till och från alla större städer.

I Berlin erhållas upplysningar om resor till Norden, biljettköp m. m. om man vänder sig till Verkehrsbyrå »Norden», de Danska Statsbanornas officiella resebureau, Berlin W. Under den Linden 3, hörnet af Wilhelmstrasse. (Forts.)

Danska och Mecklenburgska Statsbanorna.

Ångfärjeförbindelse

emellan

Skandinavien och Kontinenten

öfver

Gjedser-Warnemünde.

De stora, lugnt gående, elegant inrättade Postångfärjorna afgå 2 gånger dagligen i hvardera riktningen med direkt anslutning till de genomgående snälltågen.

Endast 2 timmars sjöresa.

Emellan Köpenhamn och Berlin eller Hamburg gå i dagsnälltågen genomgående I och II klassens personvagnar, i nattnälltågen sofvagnar och mellan Köpenhamn och Berlin dessutom genomgående I och II klass personvagnar.

I Berlin erhållas upplysningar om resor till Norden, biljettköp m. m. om man vänder sig till »Verkehrsbyrå »NORDEN» de danska Statsbanornas officiella resebureau, Berlin, W. Under den Linden 3. Hörnet af Wilhelmstrasse.

F. O. Klingström Lübeck och Hamburg.

Spedition och Anghåtsexpedition

Se annonsen å 1:a sidan.

J. G. NÖLTINGK & CORDES etabl. 1830

Hamburg-Lübeck-Stettin

Speditions-, Kommissions- & Agenturaffär.

Prompt och billig spedition! Billigaste fraktsatser till och från utlandet!

WM SCHWARTZ I LÜBECK rekommenderar sig såsom prompt och billig Speditör. Etablerad sedan 1876.

Turistled på Ångermanälvens södra gren.

Helgum—Ramsele.

Ångaren **PRIMUS** afgår från Helgum kl. 8⁴⁵, från Utanede kl. 3²⁰.
Ångaren **RAMSELE** afgår från Edselebro kl. 8¹⁵ och 3⁰⁰, från Ramsele kl. 1⁰⁰ och 5³⁰. Bekväma åkdon för färden mellan Utanede och Edselebro finnas.
Tåg afgår från Sollefteå kl. 5²⁰ och framkommer kl. 6¹⁷ till Helgum järnvägsstation, hvarefter ångaren Primus, efter södra snälltågets ankomst från Stockholm, afgår kl. 8⁴⁵ upp för Faxälven samt återkommer till Helgum före snälltågets afgång till Stockholm kl. 9²⁵. Till Sollefteå afgår tåg kl. 9¹⁵ från Helgum.
Expresskjuts afgår alla dagar från Ramsele till Backe efter ångarens ankomst till Ramsele på e. m. Från Backe till Ramsele kl. 8⁰⁰ och inträffar i Ramsele före ångarens afgång kl. 1⁰⁰. Automobilskjuts till och från Strömsund erhålles efter tillsägelse, telefon 36, Ramsele. Beställning om skjuts kan äfven göras hos befälhafvaren å ångaren Primus.
God restauration finnes på ångaren PRIMUS.
Fri spedition af fraktgods vid Utanede.

483. **Sjön Sommen.**

Passagerareångaren »**CARL JOHAN**» afgår:
Måndagar och Torsdagar från Sommen kl. 8⁰⁰ till Tranås (kl. 9³⁰), Bålnäs, Sanna, Sikkalt och Norra Vi, återvänder från Norra Vi (kl. 2⁰⁰) anlöpande Sanna, Bålnäs (kl. 4⁰⁰), Tranås kl. 6²⁰ till Sommen.
Fredagar från Sommen (kl. 8⁰⁰) till Torpa (kl. 10⁰⁰) och Tranås därifrån kl. 1⁰⁰ till Bålnäs, Sanna, Norra Vi (kl. 5⁰⁰) och Sommen.
Lördagar från Sommen (kl. 8⁰⁰) till Tranås (kl. 9³⁰) och Asby, därifrån kl. 2⁰⁰ till Tranås (kl. 4⁰⁰) och Sommen.
OBS.! Månd., Torsd., Lörd. i förbindelse med tåg norr ut kl. 9²⁵.
OBS.! På denna en af Sveriges mest natursköna mindre sjöar fästes resp. resandes och turisternas uppmärksamhet.
OBS.! Tranås anlöpes på resor från Sommen Månd., Torsd. och Lörd. kl. 9³⁰ och Fred. kl. 1⁰⁰.
På resor till Sommen Månd. och Torsd. kl. 6²⁰ samt Lörd. kl. 4⁰⁰.
Restauration ombord. Hotell i Sommen. Rikstelefon.

534. **Frykensäjoarna.**

Ängbåtsaktiebolaget Fryksdalens Post- och Passagerareångare **SELMA LAGERLÖF** och **GÖSTA BERLING** underhålla dagligen reguliera turor från och med den 1 Okt. till och med den 23 Dec. enligt följande turlista:
Från Fryksta efter tågets ankomst ... kl. 9⁵¹ | Från Torsby kl. 9³⁰
» Sunne ej före ... » 12⁴⁰ | » Sunne ej före ... » 12⁰⁰
Till Torsby omkring » 4³⁰ | Till Fryksta före tågets afgång » 3⁴⁰
OBS.! Utmärkt restauration ombord.
OBS.! Samma turlista gäller från seglotionens början 1912 till 1 Maj.
OBS.! I händelse af naturhinder, så att ändring måste göras se Karlstads-Tidningen eller Nya Vermlands-Tidningen

Post- och Passagerareångaren **VICTORIA**
Kapten J. K. Bergström, underhåller dagligen regulära turor mellan Fryksta—Sunne enligt nedanstående turlista 1911.

1 Oktober—seglotionstidens slut.

Från Sunne	kl. 8 ¹⁵
» Rottneros ej före »	8 ⁴⁰
» V. Emtervik » » »	9 ⁰⁰
» Ö. Emtervik » » »	9 ²⁰
» Nilsby » » »	10 ¹⁰
Anl. Fryksta före tåg. afg. » » »	11 ⁴⁸
Ank. till Kil » » »	11 ⁵⁵
Från Kil med tåg.....	kl. 1 ³⁵
» Fryksta efter tåg. ank. » » »	1 ⁴⁵
» Nilsby ej före »	2 ²⁵
» Ö. Emtervik » » »	3 ²⁵
» V. Emtervik » » »	3 ⁴⁵
» Rottneros » » »	4 ¹⁰
Anl. till Sunne omkring..... » » »	4 ³⁰

OBS.! Restauration finnes ombord.
OBS.! Turorna den 9/10 och 9/11 indragas.
Från och med den 24/12 äro alla sön- och helgdags-turer indragna.

551. **Östergötland—Västergötland.**

I anslutning till tåg i Hästholmen och Hjo afgår dagligen bekvämt inredda passagerareångaren **TRAFIK** från Hästholmen kl. 3⁴⁰; anl. Hjo kl. 4⁵⁵, från Hjo kl. 12³⁵; anl. Hästholmen kl. 1⁵⁰.
God restauration finnes ombord.
Sön- och helgdagar nedsatta biljettpriser.



Drick alltid



Närande

Välsmakande

Bästa Svenska fabrikat.

Aktiebolaget Förenade Chokladfabrikerna
STOCKHOLM



STOCKHOLMS REDERI-A.-B. SVEA

1911 års höstturer STOCKHOLM—NORRLAND och vice versa.

Alla ångare äro förstklassiga, snabbgående och för passagerare komfortabelt inrättade.

Tillsvidare afgår:

Norrut:	S. G. Hermelin Kapit. C. E. Samsioe eller Njord Kapit. W. Eriksson			Norra Sverige Kapit. P. G. Wahlström eller Norrbottn Kapit. J. O. Malmgren			Piteå Kapit. P. G. Sjöblom eller Luleå Kapit. Arr. Österberg		
	Tisd.	Onsd.	Torsd.	Lörd.	Sönd.	Månd.	Tisd.	Onsd.	Lörd.
Från Stockholm.....	6 ⁰⁰ e. m.	9 ⁰⁰ »	6 ⁰⁰ e. m.	6 ⁰⁰ e. m.	7 ⁰⁰ f. m.	4 ⁰⁰ f. m.	6 ⁰⁰ e. m.	9 ⁰⁰ »	6 ⁰⁰ f. m.
» Gefle	—	—	Fred. 1 ⁰⁰ »	—	—	—	—	—	—
» Sundsvall	—	—	Lörd. 4 ⁰⁰ f. m.	—	—	—	—	—	—
» Hernösand	—	—	—	—	—	—	—	—	—
» Umeå (Holmsund)	—	—	Lörd. 7 ⁰⁰ e. m.	—	—	—	—	—	—
» Skellefteå (Ursviken)	—	—	Sönd. 7 ⁰⁰ f. m.	—	—	—	—	—	—
» Käge	—	—	—	—	—	—	—	—	—
» Byske	—	—	Sönd. 1 ⁰⁰ e. m.	—	—	—	—	—	—
» Brännfors (Åbyn)	—	—	—	—	—	—	—	—	—
» Piteå	Fred. 7 ⁰⁰ »	—	Månd. 4 ⁰⁰ f. m.	—	—	—	—	—	—
» Umeå (Holmsund)	» 1 ⁰⁰ e. m.	—	» 1 ⁰⁰ e. m.	—	—	—	—	—	—
» Luleå	Lörd. 4 ⁰⁰ f. m.	—	» 1 ⁰⁰ e. m.	—	—	—	—	—	—
» Råneå	» »	—	—	—	—	—	—	—	—
» Töre	» »	—	—	—	—	—	—	—	—
» Kalix (Karlsborg)	Sönd. 4 ⁰⁰ »	—	Tisd. 4 ⁰⁰ f. m.	—	—	—	—	—	—
Ank. Haparanda (Salmis)	» »	—	» »	—	—	—	—	—	—

*) Från Råneå och Töre efter verkställd lossning och lastning.
OBS.! Ursviken anlöpes af samtliga båtarna, då tillräckligt fraktgods finnes, Munksund af Njord och Skuthamn af Luleå, Kalix Kyrkostad af Norra Sverige och Njord då vattenståndet tillåter. — Båtskärans anlöpes af S. G. Hermelin, Seskarö anlöpes af Piteå.
Rikstelefon ombord i Stockholm: för ankommande båt 8545; för afgående båt 8546.

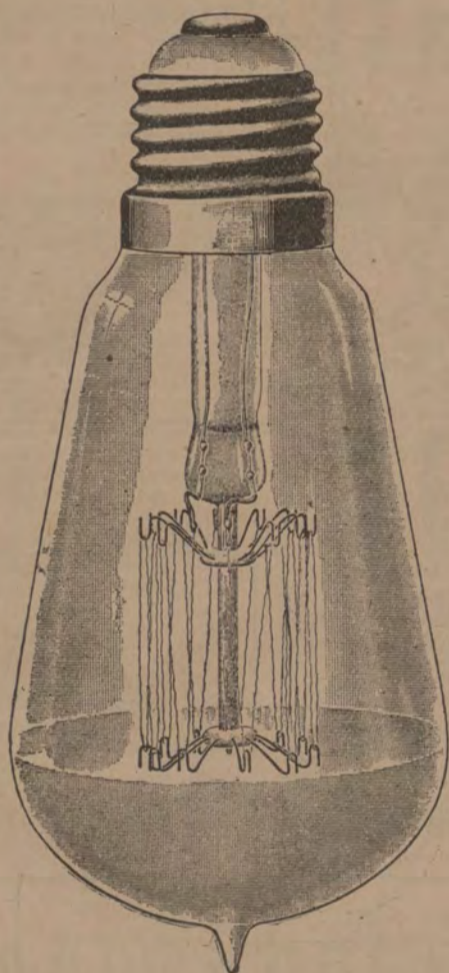
OBS.! Öfriga Norrländska hamnar anlöpas af alla fartygen då tillräckligt fraktgods erhålles.

Järnvägens kombinerade Turistbiljetter Stockholm—Gällivara
Kiruna
Riksgränsen
Morjärv gälla endast för Stockholm—Luleå och vice versa.

Fartygens tilläggningsställen äro vid Umeå, Sandvik, vid Skellefteå, Ursviken, vid Kalix, Karlsborg och vid Haparanda, Salmis, från hvilka ställen passagerare mot särskilda afgifter transporterats upp till städerna. Gods transporterats från Sandvik upp till Umeå på fartygens bekostnad då is ej hindrar.
BILJETTER erhållas ombord och genom herr W. LARKA, Stockholm, Skeppsbron 10 samt NORDISKA RESEBYRÅN, Kungl. Operahuset.
OBS.! Befälhafvaren bestämmer afgångstiden från alla stationer, med undantag af Stockholm; dock afgå ej fartygen före den i turistlistan bestämda tiden.
Direktionerna förbehålla sig rätt att göra de förändringar i reseturerna som med anledning af förhållandena kunna blifva nödvändiga.
Fartygens kommissionärer äro: i Stockholm W. Larka, Skeppsbron 10; i Gefle Vict. Dryselius; i Sundsvall Gust. Larsons Efr., för Ångermanland och Hernösand II O. B. Joachimsson; i Hernösand Fr. Ramström; i Köpmanholmen J. Frånberg; i Örnsköldsvik P. W. Nordemans ångbåtsexp.; i Nordmalings J. H. Odén; i Norrbysskär J. P. Englund; i Umeå och i Sandvik J. A. Henriksson; i Ratan Nils Blomgren; i Sikeå G. W. Andersson; i Gumboda E. J. Boström; i Kallviken Konrad Öberg; i Bureå Wih. Procopée; i Skellefteå H. C. Klockhoff; i Käge Jacob Nyström; i Byske E. Östlund; i Brännfors A. Högmán; i Piteå E. A. Öqvists Efr.; i Skuthamn R. Löfgren; i Munksund H. Sundström; i Luleå Larsson & Lind; i Råneå A. Rånlund; i Törefors O. Axelsson; i Nederkalix Emil Lindgren; i Båtskärsnäs J. A. Zetterberg samt i Haparanda Sundström & Sipilä.

Tantallampan

är den
erkänt hållbaraste
metalltrådslampan.



Vill Ni

göra stora inbesparingar
i kostnaden för elektriskt ljus?

Använd då
i Eder elektriska belysnings-
anläggning endast

Tantallampor

Tantallampan
 är mindre känslig mot stötar och
 vibrationer än alla andra
 metalltrådslampor.

Håller därför längre
 än alla andra metalltrådslampor.

Brinner i hvilket läge som
hållst i motsats till andra
 metalltrådslampor.

Tantallampan är den **billigaste**
 metalltrådslampa, som föres
 i marknaden.

Säljes i minut i alla välsorterade
 elektriska installationsaffärer
 i landet.

Ljusstyrka ca lj.	Spänning volt	Pris pr styck för klara lampor	
		päronform	klotform
5	20-40	1: 50	1: 70
10	20-80 100-120	1: 50	1: 70
16	20-40 } 50-125 }	1: 50	1: 70
	140-160	1: 60	1: 80
25	20-40 } 50-130 }	1: 50	1: 70
	140-160	2: 10	2: 30
	200-240	2: 50	2: 70
32	60-130	1: 50	1: 70
	140-160	2: 10	2: 30
	200-240	2: 50	2: 70
50	100-130	1: 50	1: 70
	140-160	2: 50	2: 70
	200-240	2: 50	2: 70
5 och 10	20-60	Ljusimitation 2: -	

Aktiebolaget
Förenade Chokladfabrikerna
Stockholm



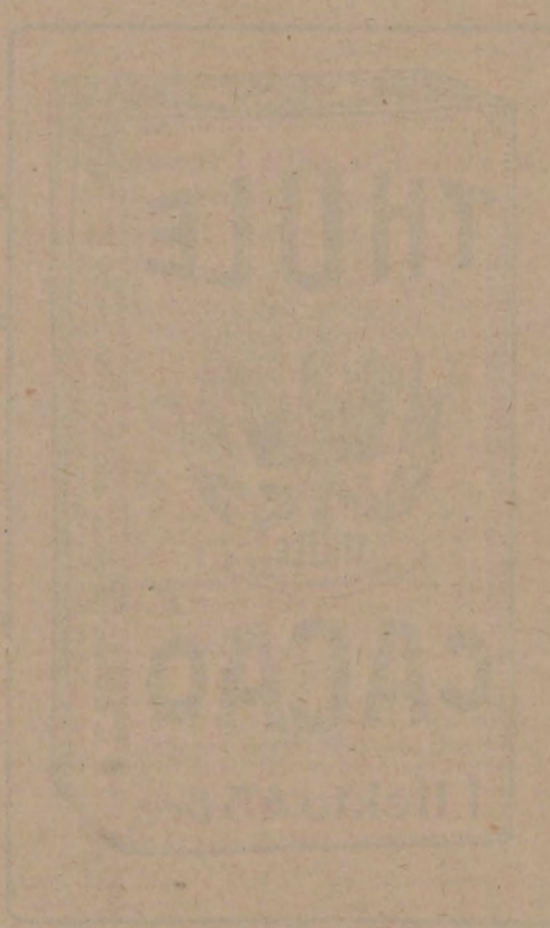
tillverkningar af

Cacao, Choklad,
Konfekt, Marmelad,
Karameller, Sylt, Saft,
rekommenderas.

Aktiefolger

Forsande Chokladfabriken

Stockholm



Handwritten or stamped text below the central stamp, which is mostly illegible.

Caos Choklad

Handelt i handeln

Handelt i handeln

Handelt i handeln

Fragment of text from the adjacent page, including letters like 'A', 's', 'A', 'i', 'A', 'i', 'P', 'P', 'n', 'B', 'B'.

Drick alltid Thulecacao
och ät alltid Thulepraliner

Bästa
svenska
fabrikat



Bästa
svenska
fabrikat

Aktiebolaget Förenade Chokladfabrikerna
STOCKHOLM.

V. Larka,

N. O. CARLSSON & Co ANGB.-EXP. EFTERTRÄDARE.

Ångbåtskommissionär.

Verkställer Speditioner och Inkasseringar prompt och billigt.

10 Skeppsbron 10, Stockholm.

Telefonnummer: Allm. 22 50, Riks- 10 95. Privat 47 06,
Kiosken Blasiegh Allm. 52 26. Riks- 29 14.

HEDBERG & STRINDBERG

(f. d. C. O. STRINDBERG & Co)

Ångbåtsagentur & Speditionsaffär

Riddarholmen 12, Stockholm.

Snabb expedition till lägsta beräkningar
vid omlastning och förtullning af gods.

Telegramadress: ANGBATSKONTORET.

Telef.: Allm. 29 50. --- Riks 6 34.

A.-B. Olson & Wright

Stockholm - Skeppsbron 18

Riks-Tel. 673.

verkställer

Omlastningar och förtullningar fort och billigt.

A.-B. NYMAN & SCHULTZ

STOCKHOLM, Skeppsbron 22

Ångbåtskontor och Speditionsaffär.

Agenter för Finska Angf.-Aktiebolaget och Wasa-Nordsjö Aktiebolags reguliera ångare till **alla Finska hamnar, Reval och St Petersburg.**

för **alla** reguliera ångare till **Köpenhamn och Christiania samt Riga.**

för ångare till **Hamburg, Lübeck, norra, mellersta och södra Sverige.**

Aug. Lindholm, Stockholm.

Verkställer

omlastningar och förtullningar af gods
fort och billigt.

Agent för finska ångare.

In- och utväxlar utländska penningar.

Telegrafadress: 20 Rikstel. 33 31. Allm. 23 80.

RESMÖSSOR
RESULSTRAR
RESVÄSKOR
RESFILTAR
KOFFERTAR

Militär Ekiperings Akt.-B.
Kungl. Hofleverantör
Norrmalmstorg
STOCKHOLM

NORDISKA MUSEET.



Skansens portar öppna kl. 8 f. m.—10 e. m.

Å Lejonslätten

Kulturhistoriska samlingarna

öppna hvard. 11—4, sön- och helgdagar 1—4.
Lifrustkammaren fritt tillträde
Söndagar och Fredagar
Inträdesafgift: Mänd. 1 kr. öfriga dagar 50 öre.
Barn under 12 år half afgift.

Å Skansen

Kulturhistoriska samlingar

med fullständigt inredda allmogestugor
och andra byggnader från gångna tider.

Zoologisk trädgård.

Under sommaren:

Dagliga aftonkonserter.

Folkdanser eller ringlekar

utföras alla dagar utom Mänd. af allmoge
och nationalklädda barn.

Servering å Högloftet och Bredablicks Kafé.
Under sommaren äfven i Idunshallen, Sagaliden
Balderslunden m. fl. ställen.

Inträdesafgift 50 öre. Barn under 12 år
half afgift, under 3 år fritt tillträde.

Nytt i Bokhandeln!

Bruksförvaltare Stål. Af K. G. Fridholm. Häft.
1. 25, kart. 1: 75. klotb. 2 kr.

Berättelsebibliotek V. Förhoppningar. Skildringar från olika tider och folk af komminister B. Wadström. Häft. 1 kr., kart. 1: 50, klotb. 2 kr.

Bibliotek för de unga:

Barnserien:

N:r 140. Lilla Karins äfventyr af Dora Schlatter. Pris 10 öre.

N:r 141. Lilla Klaras Misstro. Berättelse för de unga af Amanda M. Blackenstein. Pris 25 öre.

Ungdomsserien:

N:r XI. Som man bäddar, får man ligga. Sann berättelse för ungdom. Häft. 25 öre.

Roberts tankar af John Urquarth. I. Bibeln och och vetenskapen. Häft. 35 öre.

"bika bra". Missionsskrift nr 36. Ett rop från hednavärlden till de kristna af E. S. K. Häft. 30 öre.

Tankar och samtal om lifvets högsta frågor af kyrkoherden dr Oscar Bensow:

VIII. Ett samtal om samvetet och personlig skuld. Pris 10 öre.

IX. Ett samtal om själens odödlighet. Pris 10 öre

I nya upplagor:

Genom mörka dalar. Berättelse ur lifvet af P. D. von Blomberg. Andra uppl. Häft. 1:25 kart. 1: 50, klotb. 2 kr.

Matrosen. Sann berättelse från de Södra hafven af Constance Gross. Tredje uppl. Häft. 1 kr., kart. 1: 25, klotb. 2 kr.

Kristna troshjältar. Bearbetning af Wiesemanns berömda berättelse »Fabiola». Andra uppl. Häft. 2 kr., kart. 2: 25, klotb. 3 kr.

Evang. Fosterlands-Stiftelsens Förlags-Expedition, Stockholm 3.



AUTOLUX

(Själfttryckslampa)

Ingen luftpumpning. Ingen rensning.
Inga ledningar. Inga ventiler.
Ingen passning för fotogenens påsläppande.
En gång provvad kan ej undvaras.

Aktiebolaget LUX, Stockholm.

Använd Dr. P. Håkansson's
SALUBRIN
Patenteradt, Giftfritt, Antiseptiskt,
Se annonsen sid. 17.

E. G. Tjäder & Son

Cigarr- och Tobakshandelsfirma

— Grundad 1803 —
STOCKHOLM.

Firmans cigarrer finnas i restaurangvagnarna

OBS. Champagne Delbeck & Co.
0000 annons sid 8. 0000

Tjäders Byrå

Stockholm, Brunkebergstorg 12.

Förmedlar: **Egendomsförsäljning.**

Uthyr: Alla slags affärslokaler, Butiker, Vänin-
gar, Enkelrum och Villor.

Ånsaffar: Inackorderingar.

Förmedlar: Platser för bättre kvinnliga platsökande.



Simundervisning



Segeltvätt

Ågrens Hotel och Pensionat

Stockholm, Klara Södra Kyrkogata 11.

min. väg från Centralstationen (invid Vasagatan).
Allm. tel. 7917. R. t. 6695. Märtha Bergstedt.

Järnsängar Sängkläder

Största och rikhaltigaste urval.
OBS. Järnsängarne med trägafflar.)



Göteborgs Nya Verkstadsaktiebolag

Post- och Telegrafadress "Götaverken".
Rikstelefon 77 10, 77 11, 12 29, 9 09.

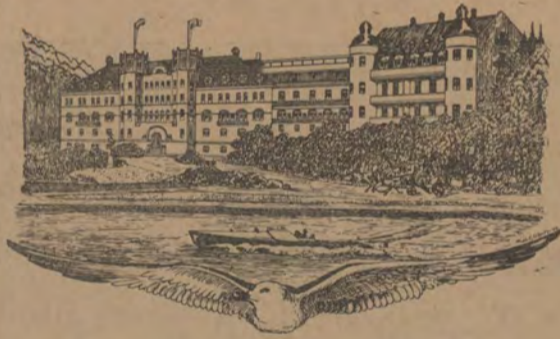
Generalstabens . . .

kartor öfver Sverige

finnas i hvarje bokhandel.

Saltsjöbaden.

30 minuter med järnväg
från Stockholm



Grand hotell, Badanstalt och
Sanatorium öppna hela året.

OBS.! Under vintersäsongen
billigare priser.

Begär prospekt.

Joh. Lundström & Co A.-Bol.

STOCKHOLM.

(Etablerad 1837).

Lager af Stenkol, Cokes och Antracit.
Åtaga sig leveranser till Järnvägar, Ångbåtar,
Maskinverkstäder och Bruk.

Kontor: Skeppsbron 18, 2 tr.

RIKSTEL. 427.

ALLM. TEL. 22 83.

OBS. Annonsen om Fröléens bokskatt

Köp Klädningstyger

i Brunkebergs Manufakturmagasin
Stockholm, 24 Brunkebergstorg.

Se annonsen sid. 15.



Eternit-Tak

Äro lätta, solida, eldsäkra, vat-
tentäta och jämförelsevis billiga,
kräfva intet underhåll samt halva
ett förnämt och prydligt utseende.

Öfver 400,000 kvm. upplagda i
Sverige å alla slags byggnader.

Eternitbolaget, 36 Vasagatan 36
STOCKHOLM.

Riks 133 00. Allm. 99 69.

Surahammars Bruks A.-Bol.

(Post-, telegraf-, telefon- och järnvägsadress
SURAHAMMAR)

tillverkar och försäljer:

Ångpanne-, fartygs- och cisternplåt.
Stålplåt till sågblad m. m.

Takplåt och annan tunnplåt.
Pressad plåt, såsom ångpannebottnar, separators-
kullor m. m.

Lokomotivhjul, järnväghjul och spårväghjul.
Hjulringar till lokomotiv-, järnvägs och spårväghjul
Smiden till järnvägsvagnar.

Bromsblock af »Glöckners stahlguss».

Axlar och maskinsmeden alla slag.

Stålgjutgods och tackjärnsjutgods.

Valsadt rostjärn, bult- och nageljärn.

Lancashire-smältstycken. Tackjärn m. m.

J. Grundström.

Bankir-, Fond- och Vexelaffär.
Stockholm. Drottninggatan 9. Filial: Hamngatan 14.

Bureau de Change. Exchange Office,
Geldwechsel.

Filial: Södra Hamngatan 41, Göteborg.

Örvara Edra värdepapper hos
Stockholms Ensk. Banks
Notariatsafdelning
Eilla Rygatan 27.

Fr. V. Tunborg & Co Modemagasin

38 Hamngatan, 1 tr., Stockholm.

Riks 47 46. Allm. 2 81.

N:o
Järnv.
45:te
AKTIEBOLAGET STOCKHOLMS HANDELSBANK
Grundfond Kr. 21,000,000
Spedition och
Andr. & torrned. i
Original-Odhner-Räknemaskinen
Starkast af alla räknemaskiner, då materialet är svenskt. Profmaskiner tillhandahålla-