

No 42 Trettonde Argängen. Hotel RYDBERG, Stockholm. med sitt centrala hälliga läge vid Gustaf Adolfs torget...

FRU JULIA ANDERSON, JUVERERARE. Drottninggatan 32, Stockholm. Riks- och Allm. Telefon 9117.

G. U. Heurlin & Co. SKRÄDDERI-AFFÄR. Biblioteksgatan 6 o. 8. Stockholm.

Att observera! Restaurationsvagn med följande i tag N:o 7 från Stockholm till Malmö...

Kongl. Hof-Konditor J. C. LANELIUS. Storkyrkobrinken 9. STOCKHOLM. A. 1. 2579. RIKS. 13. 85.

Stockholm-Öfre Norrland. Egna fonder: 18 millioner kronor. Å Depositionskänning godtas banken 4 1/2 % mot en uppsättning af 4 & 6 månader.

Linderoth's Urfabrik. Torn-Ur, Stations-Ur, Elektriska Ur, Vakt-Kontroll-Ur. Försäljer Flock-Ur, Vagg-Ur, Res-Ur m. m.

TURBINEFABRIKEN FINSHYTTAN. Levererar alla slags vattenturbiner. Egen pröfningsanstalt med direkt Ny tillverkning af vattenturbiner i reservoar uttilligt snabbgående typer.

Nyrestaurerad är nu Centralhotellet i Norrköping och erbjudes ärade Resande allt som fördras på ett nutidens Hotel af första rang.

REGISTER A JERNVAGS- OCH ÅNGBÅTSSTATIONER. Fotsa siffror (1, 2, 5) hänvisar till Jernvägstabellerna. Kursiva siffror (1, 2, 5) hänvisar till ångbåtsturer.

Table with multiple columns listing stations and routes. Includes sections for Jernväg (Railway) and Ångbåt (Steamship) with various station names and connecting lines.

J. L. LINDBERG & Co, STOCKHOLM, Viner och Spirituosa. Lagerfärdiga Malmörsgatan 1. Kontor: Fredsgatan 18 o. 20.



2 SVENSKES KOMMUNIKATIONER, den 21 Oktober 1905.

Stockholm-Storlien (Statens Spårväg), från den 1 Oktober 1905. Biljettpris från Stockholm med anslägg bland tåg. Biljettpris från Stockholm med anslägg bland tåg.

ALLMÄNNA LIF-FÖRSÄKRINGSBOLAGET. LIF- (ALDRE METOD) REFORM-LIF-BARN-LIFRÄNTE-FÖRSÄKRING. Grand Hôtel STOCKHOLM. Rekommenderar den ärade allmänheten sina Matsalar, Cafeter, Barer, Billiard, Badfäst för Kärla prutter och Matföretag.

Luleå-Riksgränsen (Statens Spårväg), från och med den 1 Maj 1905. Biljettpris från Riksgränsen med anslägg bland tåg. Biljettpris från Riksgränsen med anslägg bland tåg.

Bräcke-Morjärv (Statens Spårväg), från och med den 1 Oktober 1905. Biljettpris från Morjärv med anslägg bland tåg. Biljettpris från Morjärv med anslägg bland tåg.

Storlien-Stockholm (Statens Spårväg), från den 1 Okt. 1905. Biljettpris från Storlien med anslägg bland tåg. Biljettpris från Storlien med anslägg bland tåg.

Kautschuks- & Guttaperkavara-Aktiebolaget Kuntze & Co STOCKHOLM. Specialaffär i alla slags Gummivaror. Cui Resande på Stockholm, bolika der önska bostad rekommendera vi på det varmaste Hotel Hellman.

Eva Hellman & Co Husällsskola. Matsalar, Automat, Konditori & Smbageri. Drottninggatan 68. Som följt af godt bord och förstklassiga varor i förning med laga priser, ha afdelningarna under en följd af år sett sig af resande allt tairikare besökta.

Hotel KUNG CARL STOCKHOLM. Nyrestaurerad. Elektrisk hiss. Rika o. Allm. tel. rum. Försäljning av Schokolader, Frukt- och Suppervering. Vörörsamt. Oskar Lindqvist.

13. Näs-Morshytte (Privat Spårväg), fr. 1 Okt. Biljettpris Dagligen. Biljettpris Dagligen.

1sta klass Pensionat STOCKHOLM. 26 Birger Jarls. 26. Finaste läge. All konfört. Hiss. Elektriskt ljus. Badrum. Hedvig Johansson. Allm. Tel. 5005.

7. Vännäs-Umeå (Statens Spårväg), från och med den 1 Okt. 1905. Biljettpris från Umeå med anslägg bland tåg. Biljettpris från Umeå med anslägg bland tåg.

8. Mellansele Ornsköldsvik (Statens Spårväg), fr. o. m. d. 1 Okt. 1905. Biljettpris från Ornsköldsvik med anslägg bland tåg. Biljettpris från Ornsköldsvik med anslägg bland tåg.

9. Langsele Sollefteå (Statens Spårväg), från och med den 1 Okt. 1905. Biljettpris från Sollefteå med anslägg bland tåg. Biljettpris från Sollefteå med anslägg bland tåg.

10. Hernösand-Sollefteå (Privat Spårväg), fr. o. m. d. 1 Okt. 1905. Biljettpris Dagligen. Biljettpris Dagligen.

11. Ånge-Sundsvall (Statens Spårväg), fr. o. m. d. 1 Oktober 1905. Biljettpris med St. med Bil. o. G. Biljettpris med St. med Bil. o. G.

12. Matfors-Vattjom (Privat Spårväg), från och med den 1 Oktober 1905. Biljettpris Dagligen. Biljettpris Dagligen.



Tab. 14 - 23.

Stockholm Malmö (Statens), från och med den 1 Oktober 1905. Table with columns for destination, class, and price.

Malmö-Stockholm (Statens), från och med den 1 Oktober 1905. Table with columns for destination, class, and price.

Lokaltåg Malmö-Lund. Table with columns for destination, class, and price.

Stockholm, C-Södertelje. Table with columns for destination, class, and price.

17. Ljusdal-Hudiksvall (Statens), från och med den 1 Oktober 1905. Table with columns for destination, class, and price.

AUSKUNFTEJ & INCASSO-BUREAU. Brik Lundins Juridiska Byrå. Gustaf Adolfs Torg N:o 8.

18. Norra Helsinglands Jernväg (Privat), fr. o. m. den 1 Oktober 1905. Table with columns for destination, class, and price.

Skandinavien-Kontinenten. ÖRESUND. S. S. Co. Post-Route. ÖRESUNDSÅNGBÅTARNE.

19. Kilafors-Söderhamn-Stugsund (Statens), fr. o. m. d. 1 Oktober 1905. Table with columns for destination, class, and price.

22. Linköping-Fogelsta-Vadstena-Hästhölm (Hjo)-Ödeshög. Table with columns for destination, class, and price.

20. Dala-Ockelbo-Norrundet (Privat), fr. o. m. den 1 Oktober 1905. Table with columns for destination, class, and price.

23. Hjo-Stenstorp (Privat), fr. o. m. den 1 Oktober 1905. Table with columns for destination, class, and price.

21. Sala-Gysinge-Gefle jernväg fr. o. m. den 1 Oktober 1905. Table with columns for destination, class, and price.

Malmstens Hotel. Stockholm. Rekommenderas. Ostra Kajgatan 16 & 17, Malmö.



HOTEL KRONPRINSEN.

STOCKHOLM, Drottninggatan 29. 1:sta klass. Nyöppnadt. Centralt läge. Badrum, his, Rikstelefon i alla rum. Betjäning möter vid tåg- och båtar. Allm. Tel. 24 42. Rikstelefon vxal. C. Löfvander. Tabell 24-31.

24. (Stockholm) -Katrineholm-Göteborg (Statens Spårväg), från och med den 1 Okt. 1905.

Table with columns for Biljettpris från Stockholm, an- o. pratt, bl. tåg, and various station names like Ålg. Stockholm, O., Fr. Katrineholm, etc.

KRONAN logo with a crown and the text 'KRONAN Lufkrönans palats STOCKHOLM'.

PATENT WALDEMAR BOMAN ROSENBAD 2, BYRÅ STOCKHOLM. Hotel Stora Rosenbad. N:o 4 Klara Södra Kyrkog. (hörnet af Rödrotorget) Invid post- och telegrafstation. Utsigt öfver Vasabron och Strömmen. Elektriskt ljus. Moderata priser. Allm. Telefon 85 50. Rikt. 42 72. S. Andersson.

AKTIEBOLAGET NYA BLÅ HAND rekommenderas. Allm. Telefon 30 48. Rikstelefon 7 94. 43 HÖGBERGSGATAN 43 STOCKHOLM. Specialitet: Pilsner & Pilsnerdricka. Lageröl & Erlangeröl. KEMISK TVÄTT & FÄRGERI - STOCKHOLM - Filialer öfverallt i Stockholm.

Göteborg -Katrineholm- (Stockholm) (Statens Spårväg), från och med den 1 Okt. 1905.

Table with columns for Biljettpris från Göteborg, an- o. pratt, bl. tåg, and various station names like Fr. Göteborg, Ålg. Göteborg, etc.

H. Pihls Hvitvarumagasin, Stockholm, 15 Hamngatan 15. Telefon 45 13. Väsörterat lager af Broderier, Spetsar, svenska och utländska Väfnader. Beställningar & Damunderkläder emottagas. Rabatt & väfnader & broderier i stycke.

Skandinaviska Kreditaktiebolaget Göteborg, Stockholm, Norrköping. Emottager penningar & Depositions-räkning, Kapital-räkning, Sparkasse-räkning, Upp- & afskrifnings-räkning samt drifver öfriga slag af bankrörelse.

HOTELL TEMPERANCE, STOCKHOLM. \* 22 Norra Smedjegatan 22 \* Invid Katolska kyrkan, rekommenderar sina mat- belagda, bättre och enklare, väl möbl. rum, alla med bästa sängar. Centralt läge nära Gustaf Adolfstr., Teatrar och nöjeslokaler. Högaaktigaste fullt Frn Emma Fredriksson.

27. Laxå-Charlottenberg (Statens Spårväg), fr. o. m. d. 1 Okt. 1905.

Table with columns for Biljettpris från Laxå med an- o. pratt, bl. tåg, and various station names like Fr. Stockholm, Fr. Laxå, etc.

Charlottenberg-Laxå (Statens Spårväg), fr. o. m. d. 1 Okt. 1905.

Table with columns for Biljettpris från Charlottenberg med an- o. pratt, bl. tåg, and various station names like Fr. Kristianstad, Fr. Amot, etc.

28. Askersund-Skylberg-Lerbäck (Privat Spårväg), fr. o. m. d. 1 Okt. 1905.

Table with columns for Biljettpris Dagligen, Fr. Lerbäck, Fr. Skylberg, Fr. Askersund, Fr. Ingelby, Fr. Sjöstorp, Fr. Askersund.

29. Skövde-Karlsborg (Statens Spårväg), från och med den 1 Okt. 1905.

Table with columns for Biljettpris med an- o. pratt, bl. tåg, Fr. Skövde, Fr. Karlsborg, Fr. Skövde, Fr. Karlsborg, Fr. Skövde, Fr. Karlsborg.

30. Örebro-Svarta (Statens Spårväg), från och med den 1 Okt. 1905.

Table with columns for Biljettpris från Örebro, Biljettpris från Svarta, Biljettpris från Örebro, Biljettpris från Svarta.

31. Frövi-Ludvika järnväg. (Privat Spårväg)

Table with columns for Biljettpris, Fr. Frövi, Fr. Ludvika, Fr. Frövi, Fr. Ludvika, Fr. Frövi, Fr. Ludvika.

Ludvika-Vanneboda-Frövi. (Privat Spårväg)

Table with columns for Biljettpris, Fr. Ludvika, Fr. Vanneboda, Fr. Frövi, Fr. Ludvika, Fr. Vanneboda, Fr. Frövi.

25. Falköping R.-Nässjö (Statens Spårväg), från den 1 Oktober 1905.

Table with columns for Biljettpris från Falköping med an- o. pratt, bl. tåg, Fr. Falköping-Ranten, Fr. Nässjö, Fr. Falköping, Fr. Nässjö.

26. Krylbo-Mjölby (Statens Spårväg), från och med den 1 Oktober 1905.

Table with columns for Biljettpris, Fr. Krylbo, Fr. Mjölby, Fr. Krylbo, Fr. Mjölby, Fr. Krylbo, Fr. Mjölby.

25. Falköping R.-Nässjö (Statens Spårväg), från den 1 Oktober 1905.

Table with columns for Biljettpris från Nässjö med an- o. pratt, bl. tåg, Fr. Nässjö, Fr. Falköping, Fr. Nässjö, Fr. Falköping.

26. Krylbo-Mjölby (Statens Spårväg), från och med den 1 Oktober 1905.

Table with columns for Biljettpris, Fr. Mjölby, Fr. Krylbo, Fr. Mjölby, Fr. Krylbo, Fr. Mjölby, Fr. Krylbo.

TÄCKEN och FILTRAR. Gardiner. STOCKHOLM. 25 Gamla Kungsholmsbroyatan. Specialitet: Alla slag af Träd-, Allmog- och Bussingsgardiner. Mattor, Kul. Borddukar. Specialitet: Alla slag af Väfnader, Duktyger, Handdukar för Utstyrsalar m. m. Carl O. Bojor, Stockholm, Drottningg. 47.

HOTELL KANAN. STOCKHOLM. 25 Gamla Kungsholmsbroyatan. Frukostar. His. Badrum. Elektriskt ljus. Centralt o. tidsenligt. Moderata priser. Rikst. 61 81. Allm. Tel. 63 47. Joh. Eriksson.

HOTELL VECIA. (i k. PRIVAT-HOTELL.) STOCKHOLM. 6 & S Biblioteksgatan 6 & S. Frukostar. His. Badrum. Elektriskt ljus. Centralt o. tidsenligt. Moderata priser. Rikst. 61 81. Allm. Tel. 63 47. Carl Stenberg.

ALB. STILLE. STOCKHOLM. Kaplansbacken 3. Rikst. 277. Allm. tel. 70 30. Sjukvårdsartiklar. Konstgjorda armar o. ben. Bårar och vagnar för transport af sjuka. G. T. PALMS Efterträdare. P. Persson. SKOMAKARE. Hamngatan N:o 9, STOCKHOLM. rekommenderar sig till utförande af allt hvad till yrket hör. OBS! Affären flyttad från Drottninggatan 30. Allm. Tel. 65 70.



32. Stockholm - Vesterås - Bergslagens järnväg. (Privat) fr. o. m. den 1 Oktober 1905.

Table with columns: Biljettpri, Station, Biljettpri, Station, Biljettpri, Station. Lists routes like Stockholm - Köping, Köping - Stockholm, and various stations.

Table with columns: Biljettpri, Station, Biljettpri, Station, Biljettpri, Station. Lists routes like Köping - Stockholm, Stockholm - Köping, and various stations.

Table with columns: Biljettpri, Station, Biljettpri, Station, Biljettpri, Station. Lists routes like Tillsberg - Björbo, Björbo - Tillsberg, and various stations.

Table with columns: Biljettpri, Station, Biljettpri, Station, Biljettpri, Station. Lists routes like Björbo - Tillsberg, Tillsberg - Björbo, and various stations.

Table with columns: Biljettpri, Station, Biljettpri, Station, Biljettpri, Station. Lists routes like Engelsberg - Kärrgruvan, Kärrgruvan - Engelsberg, and various stations.

Table with columns: Biljettpri, Station, Biljettpri, Station, Biljettpri, Station. Lists routes like Kolbäck - Ramnäs, Ramnäs - Kolbäck, and various stations.

Table with columns: Biljettpri, Station, Biljettpri, Station, Biljettpri, Station. Lists routes like Sala - Tillsberg, Tillsberg - Sala, and various stations.

Fru W. JOHANSSONS PENSIONAT O. HOTEL.

(f. d. Maria Falks) Mästersamelsgatan 69, STOCKHOLM. Välrekommenderat. Propra rum till moderata priser.

NORDISKA BOKHANDELN.

DROTTNINGG. 7 STOCKHOLM. SVENSK & UTLÄNDSK LITTERATUR. TIDNINGAR & TIDSKRIFTER.

35. Stafsjö Jernväg (Privat) fr. o. m. den 1 Oktober 1905.

Table with columns: Biljettpri, Station, Biljettpri, Station, Biljettpri, Station. Lists routes like Stafsjö - Öxelösund, Öxelösund - Stafsjö, and various stations.

36. Öxelösund - Flen - Vestmanlands jernv. (Privat) fr. o. m. d. 1 Oktober 1905.

Table with columns: Biljettpri, Station, Biljettpri, Station, Biljettpri, Station. Lists routes like Öxelösund - Flen, Flen - Öxelösund, and various stations.

37. Norra Södermanlands jernväg (Privat) från och med den 1 Oktober 1905.

Table with columns: Biljettpri, Station, Biljettpri, Station, Biljettpri, Station. Lists routes like Åkers - Åker, Åker - Åkers, and various stations.

38. Nora - Karlskoga järnväg, Linien Ervalla - Nora - Strömorp - Otterbäckens (Privat) fr. o. m. den 1 Oktober 1905.

Table with columns: Biljettpri, Station, Biljettpri, Station, Biljettpri, Station. Lists routes like Nora - Karlskoga, Karlskoga - Nora, and various stations.

39. Svartells jernväg (Privat) fr. o. m. den 1 Oktober 1905.

Table with columns: Biljettpri, Station, Biljettpri, Station, Biljettpri, Station. Lists routes like Svartell - Svartell, Svartell - Svartell, and various stations.

40. Nora - Karlskoga järnväg, Linien Bredåsjö - Striberg - Degerfors (Privat) fr. o. m. den 1 Oktober 1905.

Table with columns: Biljettpri, Station, Biljettpri, Station, Biljettpri, Station. Lists routes like Nora - Karlskoga, Karlskoga - Nora, and various stations.

33. Köping - Uttersberg - Riddarhyttan (Privat) fr. o. m. d. 1 Okt. 1905.

Table with columns: Biljettpri, Station, Biljettpri, Station, Biljettpri, Station. Lists routes like Köping - Uttersberg, Uttersberg - Köping, and various stations.

34. Örebro - Köpings (Frövi - Köping) jernväg. (Privat) fr. o. m. d. 1 Oktober 1905.

Table with columns: Biljettpri, Station, Biljettpri, Station, Biljettpri, Station. Lists routes like Örebro - Köping, Köping - Örebro, and various stations.

35. Örebro - Köpings (Frövi - Köping) jernväg. (Privat) fr. o. m. d. 1 Oktober 1905.

Table with columns: Biljettpri, Station, Biljettpri, Station, Biljettpri, Station. Lists routes like Örebro - Köping, Köping - Örebro, and various stations.

36. Örebro - Köpings (Frövi - Köping) jernväg. (Privat) fr. o. m. d. 1 Oktober 1905.

Table with columns: Biljettpri, Station, Biljettpri, Station, Biljettpri, Station. Lists routes like Örebro - Köping, Köping - Örebro, and various stations.

37. Örebro - Köpings (Frövi - Köping) jernväg. (Privat) fr. o. m. d. 1 Oktober 1905.

Table with columns: Biljettpri, Station, Biljettpri, Station, Biljettpri, Station. Lists routes like Örebro - Köping, Köping - Örebro, and various stations.

38. Örebro - Köpings (Frövi - Köping) jernväg. (Privat) fr. o. m. d. 1 Oktober 1905.

Table with columns: Biljettpri, Station, Biljettpri, Station, Biljettpri, Station. Lists routes like Örebro - Köping, Köping - Örebro, and various stations.

Kruses Hotel och Pensionat.

Klarabergsgatan 52, Stockholm. Centrala läge, 3 minuter från Centralstationen. Yrkes och turisthotell. Renligt, lugnt och fint på Kruses Pensionat.

Roséns Pensionat.

Stockholm, Smålandsgatan 23. Fittan: Norrlandsgatan 13. OBS! Fittan flyttas i slutet av Sept. till Grethögsgatan 2.

Lilla Hotellet ÖREBRO.

Midt för Södra stationen. Propra rum till billiga priser. Tyst och stilla. Beträffande möter vid alla tåg och båtar.

Frans Svanström & Co Pappershandels-Aktiebolag.

Myntgatan 1. Drottninggatan 6. Norrmalmstorg 1. Södermalmstorg 8. Jacobstorg (Opera huset).

Freja-Magasinet.

Specialaffär för Damartiklar. 29 Drottninggatan 29, 18 Humlegårdsgatan 18, STOCKHOLM.

Klosters Aktie Bolag.

STOCKHOLM. försäljer KLOSTERVERKENS (Storsunds och Långshytte Bruk) erkändt förstklassiga tillverknings JÄRN, STÅL och PLÅT.

Boxholms Aktiebolag, Boxholm.

Tillverkar Valsadt järn, plåt och klippspik samt snickerier.



41. Stockholm-Rimbo-Sunds, Sthlm-Akersberga (Privat) fr. o. m. d. 1 Okt. 1905.

Table with columns for Biljettpris, Dagligen, and Biljettpris. Lists routes and prices for Stockholm-Rimbo-Sunds and Stockholm-Akersberga.

Hattar alla slag hos A. Ericsson & Co. Kungl. Hofleverantörer. Drottninggatan 16, STOCKHOLM. Order till landsorten expedieras omgående.

42. Stockholm-Vartan (Statens) fr. o. m. d. 1 Okt. 1905.

Table with columns for Biljettpris, Dagligen, and Biljettpris. Lists routes and prices for Stockholm-Vartan.

42. Dala-Helsingland (Privat) fr. och med den 1 Oktober 1905.

Table with columns for Biljettpris, Dagligen, and Biljettpris. Lists routes and prices for Dala-Helsingland.

43. Karlstad-Munkfors, Nordmarks-Klarefvens och Filipstads Norra Bergslags jernvägar. (Privat) fr. och med den 1 Oktober 1905.

Table with columns for Biljettpris, Dagligen, and Biljettpris. Lists routes and prices for Karlstad-Munkfors, Nordmarks-Klarefvens, and Filipstads Norra Bergslags jernvägar.

42. Upsala-Lenna och Lenna-Norrtejl jernv. (Privat) fr. o. m. d. 1 Okt. 1905.

Table with columns for Biljettpris, Dagligen, and Biljettpris. Lists routes and prices for Upsala-Lenna and Lenna-Norrtejl jernv.

43. Dannemora-Harg (Privat) fr. o. m. den 1 Okt. 1905.

Table with columns for Biljettpris, Dagligen, and Biljettpris. Lists routes and prices for Dannemora-Harg.

GRAND HOTEL, Gefle Rekommenderas.

44. Upsala-Gefle-Ockelbo jernvägar (Privat) med bibanor Orbyhus-Dannemora, Orerskog-Söderfors och Gefle Södra-Bomhus fr. den 1 Okt. 1905.

Large table with multiple columns for Biljettpris, Dagligen, and Biljettpris. Lists routes and prices for Upsala-Gefle-Ockelbo jernvägar and associated lines.

50. Södra Dalarnes o. Siljans jernv. (Privat) fr. den 1 Okt. 1905.

Table with columns for Biljettpris, Dagligen, and Biljettpris. Lists routes and prices for Södra Dalarnes o. Siljans jernv.

A. W. Nording. Lager af PARFYMER, KAMMAR, BORSTAR samt finare TOILET-ARTIKLAR. II Biblioteksgatan STOCKHOLM. R. t. 31.02. A. t. 99.50. OBS. Rabatt för turistikort.

BOSTRIM & BOSTRIM Drottning-gatan 18 Stockholm.

61. Örebro-Pålsboda-Finspong-Norsholm (Privat) fr. o. m. d. 1 Okt. 1905.

Table with columns for Biljettpris, Dagligen, and Biljettpris. Lists routes and prices for Örebro-Pålsboda-Finspong-Norsholm.

Norsholm-Vestervik-Hultsfreds jernvägar (Privat) fr. o. m. d. 1 Okt. 1905.

Table with columns for Biljettpris, Dagligen, and Biljettpris. Lists routes and prices for Norsholm-Vestervik-Hultsfreds jernvägar.

45. Gefle-Dala jernväg [Gefle-Falun-Orsa] (Privat) fr. o. m. den 1 Oktober 1905.

Table with columns for Biljettpris, Dagligen, and Biljettpris. Lists routes and prices for Gefle-Dala jernväg.

Obs. Tur- och returbiljetter... Aktiebolaget Svenska Elekt. Urfabrikerna Valfångaren 32, Stockholm.

Bilströms Blomsterhandel Stockholm, Stureplan 4, Rekommenderas. Restaurant du Sud (Mariastaden) STOCKHOLM. Rekommenderas. Frukost- och middagsservering. Goda sexor. Stortardiskt.



53. Mora - Venerns o. Mora - Eifdalens jernv. (Privat) fr. o. m. den 1 Okt. 1905. Table with columns for Biljettpris, Gåst, and destinations like Mora-Kristinehamn, Mora-Eifdalen, and Nyhyttan-Flashtytan.



Figel, Rör- o. Filmdröjan. Axel Cohn, Stockholm. Illustration af en man i kostym.

62. Östra Centralbanan. Linköping-Kisa-Wimmerby (Privat) fr. den 1 Okt. 1905. Table with columns for Biljettpris, Gåst, and destinations like Linköping, Kisa, and Vimmerby.

54. Dalslands jernväg (Privat) fr. o. m. d. 1 Oktober 1905. Table with columns for Biljettpris, Gåst, and destinations like Mora-Eifdalen, Eifdalen-Mora, and Nyhyttan-Flashtytan.

63. Nässjö-Oskarshamn och Vimmerby-Hultsfred (Privat) fr. den 1 Oktober 1905. Table with columns for Biljettpris, Gåst, and destinations like Nässjö, Oskarshamn, and Hultsfred.

64. Norrköping-Söderköping (Vikoblandets) jernv. (Privat) fr. d. 1 Okt. 1905. Table with columns for Biljettpris, Gåst, and destinations like Norrköping, Söderköping, and Vikoblandet.

55. Bergslagens jernv. (Privat) från och med den 1 Oktober 1905. Table with columns for Biljettpris, Gåst, and destinations like Falun-Göteborg, Falun, and Göteborg-Falun.

65. Hvetlanda-Säfsjö (Privat) från och med den 1 Oktober 1905. Table with columns for Biljettpris, Gåst, and destinations like Hvetlanda, Säfsjö, and Hvetlanda.

66. Ulricehamns jernväg (Privat) från den 1 Oktober 1905. Table with columns for Biljettpris, Gåst, and destinations like Ulricehamn, Vartofta, and Ulricehamn.

56. Falun-Göteborg. Table with columns for Biljettpris, Gåst, and destinations like Falun, Göteborg, and Falun-Göteborg.

67. Mariestad-Moholms, Mariestad-Kinneulle, Lidköping-Häkanortorp och Kinneulle-Lidköpings jernväg. (Privat) från och med den 1 Okt. 1905. Table with columns for Biljettpris, Gåst, and destinations like Mariestad, Moholms, and Lidköping.

68. Göteborg-Säro Jernväg från och med den 1 Oktober 1905. Table with columns for Biljettpris, Gåst, and destinations like Göteborg, Säro, and Göteborg.

57. Krylbo-Norberg (Privat) från och med den 1 Okt. 1905. Table with columns for Biljettpris, Gåst, and destinations like Krylbo, Norberg, and Krylbo-Norberg.

69. Söfångs jernväg (Privat) från och med den 1 Okt. 1905. Table with columns for Biljettpris, Gåst, and destinations like Söfångs, Söfångs, and Söfångs.

69. Söfångs jernväg (Privat) från och med den 1 Okt. 1905. Table with columns for Biljettpris, Gåst, and destinations like Söfångs, Söfångs, and Söfångs.

58. Sandbergs Favorit-Reservoarpenna. Table with columns for Biljettpris, Gåst, and destinations like Sandbergs, Favorit, and Sandbergs.

70. Göteborg-Säro Jernväg från och med den 1 Oktober 1905. Table with columns for Biljettpris, Gåst, and destinations like Göteborg, Säro, and Göteborg.

70. Göteborg-Säro Jernväg från och med den 1 Oktober 1905. Table with columns for Biljettpris, Gåst, and destinations like Göteborg, Säro, and Göteborg.

Advertisement for Brunkebergs Manufaktur, featuring various products like stockings, underwear, and linens. Text includes 'Brunkebergs Manufaktur', 'Konkl. Hofleverantör', and 'Största lager af Siden och Klädningsyger'.

Advertisement for Tapet-Affär Humlegårdsgatan 1 & 8, featuring various wallpaper and decorative items. Text includes 'Tapet-Affär', 'Humlegårdsgatan 1 & 8', and 'Stöckholm'.



SVERIGES KOMMUNIKATIONER. den 21 Oktober 1905.

Table 68: Lidköping-Skara-Stenstorp (Privat Spårvidd 0,891), fr. o. m. d. 1 Oktober 1905. Includes sub-tables for Skara-Lidköping and Stenstorp-Lidköping.

Table 72: Uddevalla-Venersborg-Herrljunga (Priv. Spårvidd 1,435), fr. 1 Maj 1905.

Table 77: Vexjö-Alfvesta (Privat Spårvidd 1,188), från och med den 1 Oktober 1905.

Table 78: Vexjö Klafrestrom Asheda (Privat Spårvidd 0,891), fr. o. m. den 1 Oktober 1905.

Table 80: Kosta Jernväg (Privat Spårvidd 0,600), från och med den 1 Oktober 1905.

Table 81: Norraryd (Hönslytte)-Kvarnåmala (Privat Spårvidd 1,087), fr. o. m. 1 Oktober 1905.

Table 82: Vexjö-Tingsryd-Ronneby (Privat Spårvidd 1,087), från den 1 Oktober 1905.

Table 83: Skövde-Axvalls jernväg (Privat Spårvidd 0,891), fr. o. m. d. 1 Oktober 1905.

Table 84: Venersborg-Öxeröd (Lokalakt), från den 1 Oktober 1905.

Table 89: Vestergötland-Göteborgs jernv. (Privat Spårvidd 0,891), fr. o. m. d. 1 Okt. 1905. Large table with multiple columns for stations and distances.

Table 90: Wallins Blomsteraffär, Drottningatan 51, STOCKHOLM. Specialitet: Begravningskransar.

Table 83: Karliskrona-Vexjö (Privat Spårvidd 1,435), från och med den 1 Oktober 1905.

Table 84: Kalmars-Emmaboda (Privat Spårvidd 1,435), från och med den 1 Oktober 1905.

Table 90: Göteborg-Borås och Borås-Alfvesta jernvägar (Privat Spårvidd 1,435).

Wallins Blomsteraffär, Drottningatan 51, STOCKHOLM. Specialitet: Begravningskransar.

Table 85: Kalmars-Berga (Privat Spårvidd 0,891), från och med den 1 Oktober 1905.

Table 75: Uddevalla-Lelångan (Privat Spårvidd 0,891), fr. o. m. den 1 Okt. 1905.

Table 86: Nybro-Säfsjöström (Privat Spårvidd 1,435), från och med den 1 Oktober 1905.

Table 91: Borås Herrljunga och Varberg-Borås (Privat Spårvidd 1,435), fr. o. m. den 1 Oktober 1905.

Table 76: Mönsterås-Asheda Jernväg (Linien Mönsterås-Alsterbro) (Spårvidd 0,891).

Table 87: Kalmars-Torsås (Privat Spårvidd 0,891), fr. o. m. den 1 Oktober 1905.

Table 91: Borås Herrljunga och Varberg-Borås (Privat Spårvidd 1,435), fr. o. m. den 1 Oktober 1905. Continuation of table 91.

Table 77: Uddevalla-Strömstad (Statens Spårvidd 1,435), fr. o. m. den 1 Oktober 1905.

Table 88: Östra Blekinge (Privat Spårvidd 0,891), fr. o. m. den 1 Oktober 1905.

Table 78: Uddevalla-Strömstad (Statens Spårvidd 1,435), fr. o. m. den 1 Oktober 1905. Continuation of table 77.

Table 88: Östra Blekinge (Privat Spårvidd 0,891), fr. o. m. den 1 Oktober 1905. Continuation of table 88.



Cigarrhandelsfirman FRANS SVENSSON Vackraste Varaktigaste elociped marknadens. Aktie Bolaget Amerikansk Cycle Import, Stockholm. Ett Petterson & August Lindblad.

89. Blekinge kustbanor (Privat Sparvärd 1,067), från och med den 1 Oktober 1905. Table with columns for Biljettpris, Karlekröna-Kristianstad, and Kristianstad-Karlekröna.

98. Hör-Hörby jernväg (Privat Sparvärd 1,435), fr. o. m. d. 1 Oktober 1905. Table with columns for Biljettpris, Hör-Hörby, and Kristianstad-Immeln.

99. Kristianstad-Immeln (Privat Sparvärd 1,435), fr. o. m. d. 1 Oktober 1905. Table with columns for Biljettpris, Kristianstad-Immeln, and Kristianstad-Hessleholm.

100. Kristianstad-Hessleholm (Privat Sparvärd 1,435), från och med den 1 Oktober 1905. Table with columns for Biljettpris, Kristianstad-Hessleholm, and Kristianstad-Åhus.

101. Kristianstad-Åhus jernväg (Privat Sparvärd 1,435), fr. o. m. d. 1 Oktober 1905. Table with columns for Biljettpris, Kristianstad-Åhus, and Ystad-Eslöv.

102. Ystad-Eslöv (Privat Sparvärd 1,435), från och med den 1 Oktober 1905. Table with columns for Biljettpris, Ystad-Eslöv, and Malmö-Ystad.

103. Malmö-Ystad (Privat Sparvärd 1,435), från och med den 1 Oktober 1905. Table with columns for Biljettpris, Malmö-Ystad, and Ystad-Skifvars Jernväg.

104. Ystad-Skifvars Jernväg (Privat Sparvärd 1,435), fr. o. m. den 1 Oktober 1905. Table with columns for Biljettpris, Ystad-Skifvars Jernväg, and Böringe-Östratorp.

105. Böringe-Östratorp (Privat Sparvärd 1,435), från och med den 1 Oktober 1905. Table with columns for Biljettpris, Böringe-Östratorp, and Ystad-Brösarps Jernväg.

106. Ystad-Brösarps Jernväg (Privat Sparvärd 1,435), fr. och med den 1 Oktober 1905. Table with columns for Biljettpris, Ystad-Brösarps Jernväg, and Ystad-Gärnsås-St. Olofs Jernv.

107. Ystad-Gärnsås-St. Olofs Jernv. (Privat Sparvärd 1,435) fr. o. m. d. 1 Oktober 1905. Table with columns for Biljettpris, Ystad-Gärnsås-St. Olofs Jernv., and Helsingborg-Råa-Ramlösa jernv.

108. Helsingborg-Råa-Ramlösa jernv. (Privat Sparvärd 1,435), fr. o. m. 1 Oktober 1905. Table with columns for Biljettpris, Helsingborg-Råa-Ramlösa jernv., and Skånes jernv bandel Tollarp-Åhus.

109. Skånes jernv bandel Tollarp-Åhus (Privat Sparvärd 1,435), fr. o. m. 1 Okt. 1905. Table with columns for Biljettpris, Skånes jernv bandel Tollarp-Åhus, and Landskrona och Helsingborgs jernvägar.

110. Landskrona och Helsingborgs jernvägar (Privat Sparvärd 1,435), fr. o. m. d. 1 Oktober 1905. Table with columns for Biljettpris, Landskrona och Helsingborgs jernvägar, and Linien Hästveda-Långebro-Brösarp.

90. Sölvesborg-Olofström-Elmhults jernväg fr. o. m. den 1 Oktober 1905. Table with columns for Biljettpris, Sölvesborg-Olofström-Elmhults jernväg.

91. Karlshamn-Vislanda (Privat Sparvärd 1,067), fr. d. 1 Oktober 1905. Table with columns for Biljettpris, Karlshamn-Vislanda.

92. Vislanda-Bolmen Halmstad (Privat Sparvärd 1,067), från den 1 Oktober 1905. Table with columns for Biljettpris, Vislanda-Bolmen Halmstad.

93. Östra Skånes jernvägar. Linien Kristianstad-Långebro-Eslöv (Privat Sparvärd 1,067) från den 1 Oktober 1905. Table with columns for Biljettpris, Östra Skånes jernvägar.

94. Linien Hästveda-Långebro-Brösarp (Privat Sparvärd 1,067) fr. d. 1 Oktober 1905. Table with columns for Biljettpris, Linien Hästveda-Långebro-Brösarp.

95. Linien Hästveda-Långebro-Brösarp (Privat Sparvärd 1,067) fr. d. 1 Oktober 1905. Table with columns for Biljettpris, Linien Hästveda-Långebro-Brösarp.

Bernhardts Sjukhem 21 Lindegatan, Stockholm. Rik. 22 92.

Aktiebolaget Sundsvalls Handelsbank Egna Fonder Kr. 7,170,000.-

Hufvudkontor: SUNDSVALL Afdelningskontor: STOCKHOLM, Gustaf Adolfs torg 14 ÖSTERSUND.

Ö Skånes jernv bandel Tollarp-Åhus (Privat Sparvärd 1,435), fr. o. m. 1 Okt. 1905.

109. Landskrona och Helsingborgs jernvägar (Privat Sparvärd 1,435), fr. o. m. d. 1 Oktober 1905.

110. Landskrona och Helsingborgs jernvägar (Privat Sparvärd 1,435), fr. o. m. d. 1 Oktober 1905.

111. Landskrona och Helsingborgs jernvägar (Privat Sparvärd 1,435), fr. o. m. d. 1 Oktober 1905.

112. Landskrona och Helsingborgs jernvägar (Privat Sparvärd 1,435), fr. o. m. d. 1 Oktober 1905.

113. Landskrona och Helsingborgs jernvägar (Privat Sparvärd 1,435), fr. o. m. d. 1 Oktober 1905.

114. Landskrona och Helsingborgs jernvägar (Privat Sparvärd 1,435), fr. o. m. d. 1 Oktober 1905.

115. Landskrona och Helsingborgs jernvägar (Privat Sparvärd 1,435), fr. o. m. d. 1 Oktober 1905.

116. Landskrona och Helsingborgs jernvägar (Privat Sparvärd 1,435), fr. o. m. d. 1 Oktober 1905.

117. Landskrona och Helsingborgs jernvägar (Privat Sparvärd 1,435), fr. o. m. d. 1 Oktober 1905.

118. Landskrona och Helsingborgs jernvägar (Privat Sparvärd 1,435), fr. o. m. d. 1 Oktober 1905.

119. Landskrona och Helsingborgs jernvägar (Privat Sparvärd 1,435), fr. o. m. d. 1 Oktober 1905.

120. Landskrona och Helsingborgs jernvägar (Privat Sparvärd 1,435), fr. o. m. d. 1 Oktober 1905.

PATENBYRÅ Hugo Palmquist, Cvilingeniör Centralpatetset, Stockholm.



110. Helsingborg—Hessleholms jernv. (Privat Spårvidd 1,435), fr. o. m. d. 1 Okt. 1905

Table with columns for station names (Helsingborg, Hessleholm, etc.), departure times, and ticket prices. Includes sub-sections for 'Restaurationsvagn' and 'Helsingborg—Hessleholm'.

L. J. WARDELL & Co: STOCKHOLM

BOSÄTTNINGSAFFÄR
flyttas den 1 April
från Riddarhuset till Birger Jarlsgratan 15.



Lifförsäkringsföreningen BALDER
Hufvudkontor: Sturegatan 8, Stockholm.
Samlade fonder öfver 4,500,000 Kr.

117. Falkenberg jernväg enligt gällande Zontaxa (Privat Spårvidd 0,911), fr. o. m. den 1 Okt. 1905

Table with columns for station names (Falkenberg, etc.), departure times, and ticket prices.

118. Malmö—Genarps jernväg (Privat Spårvidd 1,435), fr. o. m. den 1 Oktober 1905

Table with columns for station names (Malmö, Genarp, etc.), departure times, and ticket prices.

Hôtel de Frankfurt, 16 Skeppsbron 16, Stockholm.



Hotellet har det ypperligaste och sundaste läge i Stockholm vid de Norrlandska, Finska, Tyska samt Vinterpostvägarnas tillägningsplats vid Skeppsbron...

111. Klippan—Eslöfs (Privat Spårvidd 1,435) fr. o. m. d. 1 Oktober 1905

Table with columns for station names (Klippan, Eslöv, etc.), departure times, and ticket prices.

112. Hessleholm—Märkaryd—Weingå jernvägar (Privat Spårvidd 1,435), fr. o. m. d. 1 Oktober 1905

Table with columns for station names (Hessleholm, Märkaryd, Weingå, etc.), departure times, and ticket prices.

119. Malmö—Linnhamns jernväg (Privat Spårvidd 1,435), fr. den 1 Oktober 1905

Table with columns for station names (Malmö, Linnhamn, etc.), departure times, and ticket prices.

112. Engelholm—Östra Ljungby fr. o. m. d. 1 Oktober 1905

Table with columns for station names (Engelholm, Östra Ljungby, etc.), departure times, and ticket prices.

113. Skåne—Smålands jernväg (Privat Spårvidd 1,435), från och med den 1 Oktober 1905

Large table with multiple columns for station names (Skåne, Smålands, etc.), departure times, and ticket prices.

120. Malmö—Kontinenten, från och med den 1 Oktober 1905

Table with columns for station names (Malmö, Kontinenten, etc.), departure times, and ticket prices.

114. Åstorp—Höganäs (Statens Spårvidd 1,435), från och med den 1 Oktober 1905

Table with columns for station names (Åstorp, Höganäs, etc.), departure times, and ticket prices.

115. Malmö—Trelleborg, Trelleborg—Rydsgårds och Hvellinge—Skånör—Fälsterbo jernv. (Privat Spårvidd 1,435), fr. o. m. d. 1 Okt. 1905

Table with columns for station names (Malmö, Trelleborg, etc.), departure times, and ticket prices.

121. Malmö—Tomellilla—Cimbrishamn (Privat Spårvidd 1,435), från och med den 1 Oktober 1905

Table with columns for station names (Malmö, Tomellilla, Cimbrishamn, etc.), departure times, and ticket prices.

115. Malmö—Trelleborg, Trelleborg—Rydsgårds och Hvellinge—Skånör—Fälsterbo jernv. (Privat Spårvidd 1,435), fr. o. m. d. 1 Okt. 1905

Table with columns for station names (Malmö, Trelleborg, etc.), departure times, and ticket prices.

115. Malmö—Trelleborg, Trelleborg—Rydsgårds och Hvellinge—Skånör—Fälsterbo jernv. (Privat Spårvidd 1,435), fr. o. m. d. 1 Okt. 1905

Table with columns for station names (Malmö, Trelleborg, etc.), departure times, and ticket prices.

KLICHEER CENTRALTRYCKERIET
Djursholms Restaurant & Hotel.

HERNÖSANDS ENSKILDA BANK
Solidarisk Bank.
Grundfond kr. 12,500,000. — Reservfond kr. 10,150,000. —



Table 122: Lund-Trelleborg, Lund-Kjellinge o. Landskrona-Kjellinge jernv. (Privat) fr. d. 1 Okt. 1905. Includes routes like Trelleborg, Alstads, Svedala, and Landskrona.

Table 123: Landskrona-Billesholms gruva (Statens) fr. och med den 1 Oktober 1905. Includes routes like Landskrona, Saby, and Billesholms gruva.

Table 124: Lund-Revinge Jernväg fr. och med den 1 Oktober 1905. Includes routes like Lunda Södra, Lunda Östra, and Refvinge.

Table 125: Jönköping-Gripenbergs jernväg (Privat) fr. d. 1 Okt. 1905. Includes routes like Jönköping, Rosendala, and Gripenbergs jernväg.

Table 126: Lund-Bjerreds jernväg (Privat) fr. och med den 1 Oktober 1905. Includes routes like Lunda västra, Nybyrå, and Bjerreds.

Table 127: Göteborg-Engelholm-Malmö (Statens) fr. och med den 1 Oktober 1905. Includes routes like Göteborg, Engelholm, and Malmö.

Table 128: Göteborg-Helsingborg (Statens) fr. o. m. den 1 Oktober 1905. Includes routes like Göteborg, Helsingborg, and various intermediate stops.

Table 129: Halmstad-Nässjö (Privat) fr. o. m. d. 1 Oktober 1905. Includes routes like Halmstad, Nässjö, and various intermediate stops.

Table 130: Halmstad-Nässjö (Privat) fr. o. m. d. 1 Oktober 1905. Includes routes like Halmstad, Nässjö, and various intermediate stops.

Table 131: Halmstad-Nässjö (Privat) fr. o. m. d. 1 Oktober 1905. Includes routes like Halmstad, Nässjö, and various intermediate stops.

Table 132: Jönköping-Hamn-Vaggeryd (Statens) fr. och med den 1 Oktober 1905. Includes routes like Jönköping, Hamn, and Vaggeryd.

Table 133: Stockholm-Elfsjö-Nynäshamn fr. o. m. 1 Oktober 1905. Includes routes like Stockholm, Elfsjö, and Nynäshamn.

Advertisement for 'FOTOGRAFISKT MAGASIN' and 'SVEN SCHOLANDER' located at Brunkebergsgatan 14, Stockholm.

Advertisement for 'Wilhelm II i privatlivet' by Birger Larsson, featuring a portrait of the king and text about his private life.

Advertisement for 'Hotel d'Angleterre Helsingborg', highlighting its central location and restaurant services.

Advertisement for 'Klädeshandel C. G. Sunström & Son', located at 29 Drottninggatan, Stockholm.

Advertisement for 'CARL BERGSTRÖM SKJORTFABRIK o. HERREKIPERING' at Gustaf Adolfs Torg 14, Stockholm.

Table 134: Stockholm-Elfsjö-Nynäshamn fr. o. m. 1 Oktober 1905. Includes routes like Stockholm, Elfsjö, and Nynäshamn.



Table 128: Tur- och retur Stadsgränd-Saltsjöbaden i Irona. Biljettpris, Skd., Dagligen, Son. o. Helgd., S.o.Hd., Skd., S.o.Hd., Skd., S.o.Hd., Skd., S.o.Hd., Skd., S.o.Hd.

Tecknet X betyder att tåget stannar om resande eller gods finnes. Paketgod, som betalas vid afsändandet, kan inlemmas omedelbart före resp. tågs afgång. Arbetstid Linien Stadsgränd-Saltsjöbaden 100 kr., kombinerad med färja 115 kr.

Table 130: Elektriska tåg nedre Engelbrektsgatan-Stockholms Östra-Djursholm. Biljettpris, Dagligen, Son. o. Helgd., S.o.Hd., Skd., S.o.Hd., Skd., S.o.Hd., Skd., S.o.Hd., Skd., S.o.Hd.

Elektriska tåg Djursholm-Stockholms Östra-nedre Engelbrektsgatan. Biljettpris, Dagligen, Son. o. Helgd., S.o.Hd., Skd., S.o.Hd., Skd., S.o.Hd., Skd., S.o.Hd., Skd., S.o.Hd.

Table 132: Gotlands Jernväg (Privat). Biljettpris, Alla dagar, Biljettpris, Alla dagar, Biljettpris, Alla dagar, Biljettpris, Alla dagar, Biljettpris, Alla dagar, Biljettpris, Alla dagar, Biljettpris, Alla dagar.

Berlin W. Hotel PHÖNIX. Charlottenstr. 35 a, hörnet af Behrenstr. Skandinaviskt hotell. Skandinauppvärming. Rum-Telefon. Moderata priser. Egare Carl Kohls, f. o. Dir. Hotel Kronprinz.

SVERIGES STATSBANOR. Direkta tullinor till utlandet.

Table with columns for destinations: Amsterdam, Basel, Bremen, Bruzelles, Dresden, Frankfurt a. M., Greifswald, Hannover, Karlsruhe, Kiel, London, Lübeck, München, Paris, Stralsund, Warnemünde, Wien, Wiesbaden. Includes sub-tables for 'Om tur- och returbiljetter till Statens jernvägar' and 'Sofvagnar'.

Table 134: DANSKA STATSBANOR. Tidtabell från den 1 Oktober 1905. Förbindelser mellan Sverige-Norge och Utlandet öfver Köpenhamn. Enkel biljett, Tur och retur.

Table 135: DANSKA STATSBANOR. Tidtabell från den 1 Oktober 1905. Förbindelser mellan Sverige-Norge och Utlandet öfver Köpenhamn. Enkel biljett, Tur och retur.

Samtliga ångfartyger mellan Helsingborg och Helsingör och omvänt. Förflyttelsen mellan Sverige-Norge o. Utlandet öfver Göteborg-Frederikshavn. Förflyttelsen mellan Sverige-Norge o. Utlandet öfver Göteborg-Frederikshavn.



Aktiebolaget Sjöassurans-Kompaniet STOCKHOLM. 13 Storkyrkobrinken 13. Riks-Telefon N:o 353. Allm. Telefon N:o 2535.

CHARLES PETIT & COMP., Lybeck och Hamburg. Kommissions- och Speditionsaffär. Angbåts-Expedition. Billigaste genomgående frakter.

Skandinavien-Kontinenten med svenska postångbåtslinien Malmö-Köpenhamn-Lybeck. I förbindelse med postångbåtslinien från Stockholm: Malmö hvar dag med Hallandsångare ... kl. 11,15 f. m.

Table with routes and fares: Frankfurt a/M 6 f. m., Halle 10,57 f. m., Cassel 10, Dresden via Leipzig 8, Leipzig 7,15, Magdeburg 12,49 f. m., Hannover 1,28 e. m., Lyneburg 4,08, Hamburg 3,40.

Lybeck hvar dag kl. 6,15 e. m. Köpenhamn hvar dag kl. 7 f. m. Malmö hvar dag kl. 1,30 e. m.

Göteborg-Malmö-Köpenhamn och mellanstationer: Från Göteborg: hvar Söndag, Onsdag och Fredag kl. 4 f. m. och samma dagar från Varberg kl. 9 f. m.

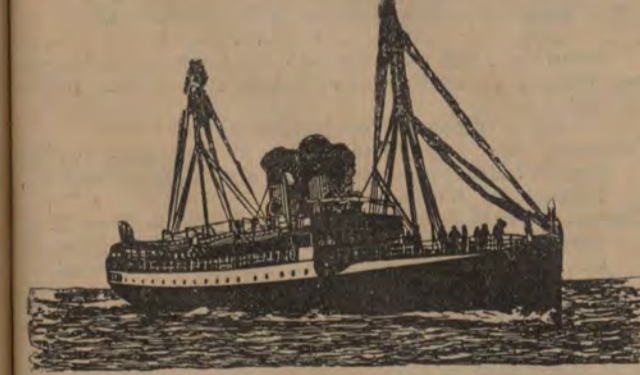
Köpenhamn-Karlskrona-Lybeck-Luders & Stange; Köpenhamn Carl Krarup; Malmö Thomée & Co; Landskrona Konsul Carl J. Appelhoff; Helsingborg Bernhard Berg; Halmstad F. Hammar; Varberg Waldemar Lundqvist; Göteborg Otto Zell.

Malmö-Grimsby via Landskrona och Halmstad. Snabbgående ångfartygen KNUTENBORO och AERGO för passagerare och gods från Malmö hvarje Onsdags eftermiddag.

Angbåtsförbindelse till Köpenhamn från Malmö, Landskrona och Helsingborg se sid. 3.

Göteborg-Utlandet, via Fredrikshavn. Postångaren BRAGE, kapt. Bonnesen, från Göteborg Tisdag, Torsdag och Lördag kl. 10 f. m.

Skandinavien-Kontinenten. Två förbindelser dagligen i hvardera riktningen medelst Danska Statsbanans ångare (natfart).



Via Korsör-Kiel. Direkt anslutning till de genomgående snälltågen till och från Skandinavien, resp. Kontinenten. Direkta biljetter och direkt resogds Expedition till och från alla större städer.

Danska och Mecklenburgska Statsbanorna. Angfarteförbindelse emellan Skandinavien och Kontinenten Gjedser-Warnemünde. De stora, lugnt gående, elegant inredda Postångarfartygna afgår 2 gånger dagligen i hvardera riktningen med direkt anslutning till de genomgående snälltågen.

7. Stockholm (Skeppsbron)-Lübeck via Kalmar. Nya Rederiaktiebolaget Svenska snabbångare, för passagerare bekvämt och elegant inredda ångare. GAUTHIOD, kapt. H. E. Rosengren, SVITHIOD, kapt. J. E. Beskow, och BORE, kapt. Emil Åström, afgår.

Union-Linien. 9. Stockholm-Visby-Stettin och vice versa. Svenska ångarna WISNA, kapt. Zakrisson, och CAROLUS, kapt. Törnsten, komma att i likhet med föregående år upprätt hålla ofvannämnda förbindelse, med afgång från hvardera ändstationer hvarje Onsdag kl. 1 e. m., medtagande passagerare och fraktdags.

10. Stettin-Stockholm-Norrköping. För passagerare bekvämt inredda ångarna ALEXANDRA, kapt. J. Gräbner, afgår: från Stettin hvarannan Lörd. kl. 1 e. m. (d. 28 Okt.) från Stockholm hvarannan Onsd. kl. 3 e. m. (d. 21 Okt.)

14. Stockholm-Hamburg och vice versa med afgång från Stockholm hvarje Fredags afton och från Hamburg hvarje Fredag underhållas at H. M. Gehreckens Linie från 1 April d. å. med förstklassiga ångarna STOCKHOLM och ERIC alternerande.

16. Stockholm-Norrköping-London-Hull och åter en gång i veckan enligt beräkning från Stockholm. Ång. REX, A. Öhrvall, Onsd. den 25 Okt. Ång. ENVOY, Th. Hornsby, Onsd. den 1 Nov.

Amsterdam-Stockholm via Malmö. Ång. AMSTERDAM, kapt. J. Blomberg, afgår den 31 Okt. Stockholm-Rotterdam. Ång. MOTALA, kapt. G. Toll, afgår omkr. den 26 Okt.

Rotterdam-Stockholm via Malmö. Ång. SVEA, kapt. I. Borg, afgår den 2 Nov. Stettin-Stockholm. Ång. MOSKAU, kapt. G. Erich, afgår den 21 Okt.

18. Stockholm-Bordeaux-La Pallice-Håvre. Ång. TELLUS, kapt. F. Svedberg, afgår omkr. den 25 Okt. Bordeaux-La Pallice-Håvre-Stockholm. Från Bordeaux: Ång. DUX omkr. den 2 Nov.

Stockholm-Antwerpen. Ång. PRESTO, kapt. O. Abenius, afgår omkr. den 26 Okt. Antwerpen-Stockholm. Ång. LUDVIG PEYRON, kapt. O. A. Näsholm, afgår omkring den 21 Okt.

21. Svenska Lloyds Medelhavs-linie. Ångaren ITALIA, kapt. J. Ungfelt, afgår: från Barcelona omkring den 2 Nov., Tarragona omkring den 3 Nov., Marseille omkring den 6 Nov., Livorno omkring den 9 Nov., Gandia omkring den 12 Nov., Denia omkring den 13 Nov., Almeria omkring den 15 Nov., Malaga omkr. den 17 Nov., Cadix omkring den 19 Nov., Oporto omkring den 22 Nov.

22. Stockholm-Vasa via Raumo, Mäntyluoto (Björneborg). OBS. Skärgårdsvägen till Raumo. OBS. Skärgårdsvägen till Raumo. OBS. Skärgårdsvägen till Raumo.

25. Till Finland och Ryssland. (Skärgårdsvägen) Stockholm till Hangö, Helsingfors och St Petersburg. Ång. v. DÖBELN, kapt. E. Hedman, NORDKUSTEN, kapt. G. Tengström och TORNEA, kapt. A. Lundén, afgår.

26. Stockholm (Skeppsbron)-Riga och vice versa. Ång. NORRA FINLAND, kapt. L. Lundqvist, afgår från Stockholm till Riga den 28 Okt. kl. 12 midd.

30. Stockholm (Södra Blasieholmsh.)-Norrteje, anlöpande Furusund, Köpmanholm o. Gräddö m. fl. ställen. Ång. NORRTELJE, kapt. J. A. Godberg, afgår från Stockholm Tisd., Torsd. och Lörd. kl. 1 e. m.

32. Stockholm (Strandvägen)-Östhammar, anlöpande Marum, Bagghus, Elmsta, Ortala, Fredrikslund, Ortalaund, Trästa, Tomta, Griselhamn, Singö, Herräng och Hargshamn.

33. Stockholm (Skeppsbron)-Gefle (direkt) afgår Ång. GEFLE, kapt. John Ternström, från Stockholm Onsdagen den 25 Okt. kl. 7 e. m.

Svenska Lifförsäkringsbolaget Försäkringsegarnes eget bolag Norrmalmstorg, STOCKHOLM. Fonder 7,500,000 kr. Årlig premieinkomst 2,200,000 kr. Antal försäkrade 32,000. Ansökt belopp 1904. kr. 15,025,105 kr.

25. Till Finland och Ryssland. (Skärgårdsvägen) Stockholm till Hangö, Helsingfors och St Petersburg. Ång. v. DÖBELN, kapt. E. Hedman, NORDKUSTEN, kapt. G. Tengström och TORNEA, kapt. A. Lundén, afgår.

26. Stockholm (Skeppsbron)-Riga och vice versa. Ång. NORRA FINLAND, kapt. L. Lundqvist, afgår från Stockholm till Riga den 28 Okt. kl. 12 midd.

30. Stockholm (Södra Blasieholmsh.)-Norrteje, anlöpande Furusund, Köpmanholm o. Gräddö m. fl. ställen. Ång. NORRTELJE, kapt. J. A. Godberg, afgår från Stockholm Tisd., Torsd. och Lörd. kl. 1 e. m.

32. Stockholm (Strandvägen)-Östhammar, anlöpande Marum, Bagghus, Elmsta, Ortala, Fredrikslund, Ortalaund, Trästa, Tomta, Griselhamn, Singö, Herräng och Hargshamn.

33. Stockholm (Skeppsbron)-Gefle (direkt) afgår Ång. GEFLE, kapt. John Ternström, från Stockholm Onsdagen den 25 Okt. kl. 7 e. m.

34. Stockholm (Skeppsbron)-Söderhamn (direkt)-Hudiksvall-Jättendal\*-Gnarp\*- samt Iggesund eventuellt. Ång. HUDIKSVALL, kapt. Gerard von Walter, från Stockholm hvarje Onsdag kl. 2 e. m.

35. Stockholm (Logårdstrappan)-Sundsvall (direkt)-Hernösand-Köpmannholmen-Örnsköldsvik. Ång. HERNÖSAND II, kapt. Herm. Asplund, från Stockholm Lördagen den 21 Okt. kl. 9 f. m.

36. Stockholm (Skeppsbron)-Sundsvall-Hernösand-Örnsköldsvik-Mo ångsäg-Hörnefors-Nordmaling. Ång. VESTERNORRLAND, kapt. A. Gyllenkrok, hvarje Fredag kl. 12 midd.

37. Stockholm (Skeppsbron)-Skellefteå anlöpande Husum, Nordmaling, Mo, Hörnefors, Umeå, Sandvik, Ratan, Sikeå och Kallviken. Ång. VESTERBOTTEN, kapt. J. Börjesson, Lördagen den 21 Okt. kl. 8 e. m.

38. Stockholm (Skeppsbron)-Kalix anlöpande Gefle, Sundsvall, Umeå, Skellefteå, Käge, Piteå, Luleå och Törefors, afgår Ång. NORRROTEN, kapt. Ferd. Wahlström, natten till Sönd. den 22 Okt. kl. 12,30 f. m.

40. Stockholm-Haparanda, anlöpande Gefle och Sundsvall event., Umeå, Skellefteå, Piteå, Luleå och Kallix. Ång. ÅNG. NJORD, kapt. C. H. Holmström, Månd. den 23 Okt. efter fulländad lastning.

50. Stockholm (Riddarh.)-Södertelje Södertelje Rederiaktiebolags ångare I samtrafik med statens järnvägar: SIRIUS afgår Hvardags: från Stockholm kl. 3,15 e. m., från Södertelje kl. 7 f. m.

51. Stockholm-Nynäshamn-Trosa med Stockholm-Nynäs järnväg och ångaren MARGIT: Från Stockholm hvarje Månd. o. Fred. kl. 10,25 f. m.

52. Stockholm (Riddarh.)-Södertelje-Fällnäs-Tottnäs. Ång. NYA SÖDERTELJE afgår: från Stockholm Månd., Onsd. och Fred. kl. 10 f. m.

37. Stockholm (Skeppsbron)-Skellefteå anlöpande Husum, Nordmaling, Mo, Hörnefors, Umeå, Sandvik, Ratan, Sikeå och Kallviken. Ång. VESTERBOTTEN, kapt. J. Börjesson, Lördagen den 21 Okt. kl. 8 e. m.

38. Stockholm (Skeppsbron)-Kalix anlöpande Gefle, Sundsvall, Umeå, Skellefteå, Käge, Piteå, Luleå och Törefors, afgår Ång. NORRROTEN, kapt. Ferd. Wahlström, natten till Sönd. den 22 Okt. kl. 12,30 f. m.

40. Stockholm-Haparanda, anlöpande Gefle och Sundsvall event., Umeå, Skellefteå, Piteå, Luleå och Kallix. Ång. ÅNG. NJORD, kapt. C. H. Holmström, Månd. den 23 Okt. efter fulländad lastning.

50. Stockholm (Riddarh.)-Södertelje Södertelje Rederiaktiebolags ångare I samtrafik med statens järnvägar: SIRIUS afgår Hvardags: från Stockholm kl. 3,15 e. m., från Södertelje kl. 7 f. m.

51. Stockholm-Nynäshamn-Trosa med Stockholm-Nynäs järnväg och ångaren MARGIT: Från Stockholm hvarje Månd. o. Fred. kl. 10,25 f. m.

52. Stockholm (Riddarh.)-Södertelje-Fällnäs-Tottnäs. Ång. NYA SÖDERTELJE afgår: från Stockholm Månd., Onsd. och Fred. kl. 10 f. m.

56. Stkhlm (Riddarh.)-Oxelösund-Norrköping. Ång. DAGMAR, GÖTA och NORRÖPING afgår omväxlande: från Stockholm Sönd., Tisd., Torsd., Fred. i tidigt på morg.

57. Ångfartygsbolaget Gotlands ångare. Stockholm (Norra Blasieholmsh.)-Visby-Kalmar. Ång. THJELVAR, kapt. H. Gardsten, afgår från Stockholm till Visby den 25 Okt. kl. 1,8 Nov. kl. 5e. m.

58. Stockholm (Riddarholmen)-Visby. Ång. POLHEM, kapt. Alfr. Snöbom, afgår från Stockholm Tisd. och Fred. kl. 5 e. m.

59. Stockholm (Riddarholmen)-Visby-Norrköping. Ång. VISBY, kapt. Melche Smittberg, afgår från Stockholm till Visby Lördagar kl. 5 e. m.

60. Stockholm (Riddarholmen)-Visby-Kappels-hamn-Fårösund-Slite-Kathammarsvik-Ljugarn-Ronehamn-Burgsvik-Klintehamn. Ång. KLINTEHAMN, kapt. Edmund Smittberg, afgår från Stockholm Tisdagar kl. 6 e. m.

61. Norrköping-Visby-Klintehamn-Burgsvik-Ronehamn-Ljugarn-Kathammarsvik-Slite-Fårösund-Kappels-hamn. Ång. GUTE, kapt. G. Tigerhjelm, afgår från Norrköping Söndagar kl. 2 e. m.

62. Stockholm (Riddarholmen)-Visby-Kappels-hamn-Fårösund-Slite-Kathammarsvik-Ljugarn-Ronehamn-Burgsvik-Klintehamn. Ång. KLINTEHAMN, kapt. Edmund Smittberg, afgår från Stockholm Tisdagar kl. 6 e. m.

63. Stockholm (Riddarholmen)-Visby-Kappels-hamn-Fårösund-Slite-Kathammarsvik-Ljugarn-Ronehamn-Burgsvik-Klintehamn. Ång. KLINTEHAMN, kapt. Edmund Smittberg, afgår från Stockholm Tisdagar kl. 6 e. m.



58. Ångf. A.-B. Wisborgs ångare. Stockholm (Nybroviken)—Visby—Norrköping. Ång. GUSTAF ADOLF, kapt. Oskar Pettersson, afgår från Stockholm till Visby alla Söndagar kl. 6 e. m.

59. Regelbunden förbindelse Stkhlm—Oxelösund—Arkösund—Valdemarsvik med ång. MARGIT i förbind. med Stockholm—Nynäs järnv.:

60. Stockholm (Klara strand)—Oskarshamn—Borgholm (eventuellt)—Kalmars—Karlshamn—Karlskrona—Ähus

63. Stockholm (Norra Blasieholmsk.)—Malmö—Köpenhamn anlöpande Kalmars och Karlshamn afgår ång. ÆOLUS, kapt. S. af Klinteberg

65. Stockholm (Riddarholmen)—Malmö—Köpenhamn anlöpande Södertälje, Vestervik, Oskarshamn, Kalmars, Karlshamn, Ähus, och Cimbrishamn

CARL KRARUP, Köpenhamn K. Kommissionsfir för Ångfartygsaktiebolaget Södra Sverige och Hallands ångbåts-Aktiebolags båtar

67. Stockholm (Norra Blasieholmsk.)—Göteborg anlöpande Vestervik, Kalmars, Karlshamn, Ronneby redd, Karlshamn, Trelleborg, Malmö, Landskrona och Helsingborg

Stockholm (Norra Blasieholmsk.)—Göteborg anlöpande Oskarshamn, Kalmars, Karlshamn, Ronneby redd, Ystad, Malmö, Landskrona och Helsingborg

118. Stkhlm (Riddarh.)—Söderköping—Linköping. Ångf. LINKÖPING, kapt. B. P. Sjodin och ångf. WISINGSÖ, kapt. N. A. Walter, afgår från Stockholm till Linköping

120. Stockholm (Riddarh.)—Göteborg (Kanalvägen) anlöpande Söderköping, Norsholm, Motala, Vadstena, Karlsborg, Töreboda, Mariestad, Hellekis, Lidköping, Karlstad, Venersborg och Trollhättan samt 6 rika kanalstationer

121. Stockholm (Riddarh.)—Jönköping anlöpande Söderköping, Norsholm, Motala och öfriga kanalstationer afgår ångfartygen

130. Stkhlm (Munkbroh.)—Sigtuna—Orsundsbro—afgår ett af ångf. UPLAND eller SKOKLOSTER fr. Stockholm Söndag utom Månd. kl. 11,30 f. m.

136. Stockholm (Munkbroh.)—Stallarholmen—Strengnäs—Bjursund anlöpande Strengnäs, Torsd. och Lörd. kl. 10 f. m.

141. Stockholm (Riddarholmen)—Strengnäs—Torshälla—Eskilstuna. Ångf. ESKILSTUNA I och ESKILSTUNA II afgår alternerande från Stockholm alla dagar utom Måndag kl. 9 f. m.

142. Stockholm—Mariefred—Sundsviks qvarn. Ångf. GRIPSHOLM och MARIEFRED afgår alternerande från Stockholm alla sökdagar kl. 1 e. m.

143. Stockholm (Riddarholmen)—Eskilstuna—(via Mälaren)—Köping, (anlöpande Stallarholmen, Strengnäs, Sundbyholm och Kviksund.)

146. Stockholm (Riddarholmen)—Eskilstuna (via Mälaren)—Kungör—Arboga afgår ångfartygen PRINS CARL och ARBÖGA II alternerande från Stockholm Sönd., Onsd. och Fred. kl. 7 f. m.

147. Stockholm—Strömholm—Smedjebacken (anlöpande mellanliggande kanalstationer)

163. Stockholm (Munkbroh.)—Hillersjö—Svartsjö. Ångf. NYA HILLERSJÖ afgår Sökdagar från Svartsjö kl. 6 f. m.

164. Stockholm (Munkbroh.)—Slut—Säbyholm. (Genom Långtarmark.) Ångf. SÄBYHOLM från Stockholm Sökdagar kl. 3 e. m.

184. Stockholm (Carl XII torg)—Vaxholm—Östana—Spillersboda. anlöpande stationerna af fastlandet, afgår ångf. ÖSTANA I Tisd., Torsd. o. Lörd. kl. 12 midd., återvänder Månd., Onsd. o. Fred. kl. 6 f. m.

186. Stockholm (Carl XII torg)—Vermödo. Ångf. TOR II från Stockholm: Haldagar: Kl. 9,15 f. m. och 3,00 e. m. till Vik.

Göteborg—Marstrand. Ångf. MARSTRAND, LYSEKIL, S:t ERIK, VESTKUSTEN och INLAND. Söndag kl. 1,30 f. m. S:t Erik.

Göteborg—Stenungsund—Nösund. Ångf. NÖSUND från Göteborg: Söndag kl. 8,30 f. m. S:t Erik.

Göteborg—Marstrand—Lysekil—Brofjorden—Åby—Smögen. Ångf. ÅBY från Göteborg: Söndag kl. 8 f. m. S:t Erik.

199. Göteborg—Kristiania (inomskärs) anlöpande Lysekil, Tängen, Hamburgsund, Fjellbacka, Grebbestad, Strömstad och Larkollen, afgår ångf. ALB. EHRENSVÄRD, kapt. Victor Torén.

200. Göteborg—Kristiania (inomskärs) Lysekil, Tängen, Bovall, Fjellbacka, Grebbestad, (Hafsten) Strömstad och Larkollen, afgår ångf. GÖTEBORG, kapt. G. A. Miltopæus,

Table with columns: Måndagar, Onsdagar, Fredagar, Tisdagar, Lördagar. Rows: Fr. Täckfors, Sundby, Nästeviken, Lennartfors, Sandvikens, Dalen, Kolviken, Fund, Strand, Furuta, Kalpan, Till Ed (Lse).

218. Göteborg—Halmstad—Norrköping anlöpande Helsingborg, Landskrona, Malmö, Ystad, Åhus, Karlshamn, Karlskrona, Kalmars och Paskallavik.

227. Stettin—Malmö—Göteborg—Christiansand—Stavanger—Bergen och vice versa. Regulier förbindelse hvarje åttonde dag emellan ofvanstående platser

229. Göteborg—Köpenhamn—Stettin beräknas en af Det Forenede Dampskibs Selskabs snabbgående, för passagerare bekvämt inredda ångare

231. Göteborg—Hamburg och retur. Hvarje Lördag och Onsdag afgår alternerande förstklassiga, af stål byggda, snabbgående ångare:

242. Ångfartygsaktiebolaget THULE underhåller regulier förbindelse med ångare: »THULE», »THORSTEN», »BALDER», »BELE», »BJÖRN», »RING» och »ALBERT EDWARD» emellan Göteborg—London och vice versa

243. Göteborg—Hull. Kortaste resa öfver Nordsjön. 35 å 40 timmar. Wilsonliniens Kongl. post-ångfartyg.

Table with columns: Månd., Onsd., Fred., Tisd., Torsd., Lörd. Rows: Fr. Lennartfors, Trankil, Blomma, Bråns, Toferud, Ekenäs, Gustafsfors, Torskog, Ganneder, Herrens, Nil Bengtsfors, Herrens, Torskog, Ganneder, Gustafsfors, Toferud, Bråns, Blomma, Trankil, Fr. Arjeng, Breviken, Skorfed, Vamberken, Gustafsfors, Torskog, Ganneder, Nil Bengtsfors, Herrens, Torskog, Ganneder, Gustafsfors, Toferud, Bråns, Blomma, Trankil, Fr. Lennartfors.

248. Göteborg—Hull. Kortaste resa öfver Nordsjön. 35 å 40 timmar. Wilsonliniens Kongl. post-ångfartyg.



**244. Göteborg—Grimsby.**  
Resan öfver Nordsjön endast 40 timmar.  
*Wilsonliniens Kongl. post-ångfartyg.*  
Salonger och hytter midskopps. Elektriskt ljus.  
Badrum. Dam- och röksalonger.  
**ORLANDO**, kapt. O. Tholander, 1,800 tons,  
**ROLLO**, kapt. C. Cowbrick, 1,800 tons,  
eller annat motsvarande fartyg afgå till vidare  
från Göteborg hvarje Onsdag kl. 1 e. m.,  
> Grimsby hvarje Onsdag kl. 12 på natten eller så  
snart därefter som tidvattnet tillåter.  
Jernvägståg afgå till London med korta mellanrum. Tiden  
omkring 4 timmar. **WILSON & Co.**, Göteborg.

**245. Göteborg—Antwerpen.**  
Regulier förbindelse mellan dessa platser underhålls af  
Kongl. Post- och Passagerarengarne  
**OLOF WIJK**, kapt. E. Sundström,  
**GU'THA**, kapt. M. Lundberg,  
med afgång från hvardera platsen hvarje Fredag, från Göteborg  
kl. 12 middag  
Öfverresa ca 52 timmar. Biljettpriset 1sta klass 75 Frcs.  
inclusive vivre. Snabbaste och billigaste väg till Paris.  
Närmare meddela: i Antwerpen Herr G. de Keyser & Co.

**Göteborg—Rouen—Hävre.**  
Regulier förbindelse mellan dessa platser underhålls af den  
ör passagerare bekvämt inredda ångaren  
**FLANDRIA**, kapt. O. Dahlgren.  
med afgång från Göteborg och Hävre ca hvar 3:de vecka.  
Passagerare till Frankrike afgå i Rouen; de från Frank-  
rike påstå i Hävre. Pris i kl. Göteborg—Rouen eller Hävre  
—Göteborg Fr. 100 inclusive vivre.  
Närmare meddela: i Rouen och Hävre *Emile Bazsin*.  
Genomgående biljetter från de flesta jernvägsstationer  
Sverige till Antwerpen, Bryssel, Paris etc. via Göteborg utställas  
af Nordisk Resebureau, Operahuset, Stockholm, och Nordisk  
Resebureau, Grand Hotel, Göteborg.  
**Jonsson, Sternhagen & Co.**, Göteborg S. T. A. 018 479

**257. Sundsvall—Hernösand—Vasa.**  
Ångf. **SUNDSVALL**, kapt. Aron Söderström.  
från Sundsvall Måndagar kl. 2 e. m.  
> Hernösand > på aftonen.  
> Vasa Torsdagar i dagningen.  
anl. till Hernösand Torsdagar på eftermidd.  
> Sundsvall Torsdagar på aftonen eller Fredagsmorg.  
Närmare meddela **W. Bucht**, Vasa, **O. G. Anderson**,  
Hernösand och **O. B. Joachimsson**, Sundsvall.

**283. Sjön Sommen.**  
Ångf. **CARL JOHAN** afgår från Sommens station kl. 8.15  
f. m. efter tågets ankomst.  
Måndagar och Torsdagar till Bålnäs, Sånna, Sik-  
hult och Norra WI samt åter kl. 1 e. m. till Håredal,  
derifrån kl. 3 till Bålnäs och Sommen.  
Håredal anlöpes ej Måndagar.  
Norra WI anl. på Torsdagar kl. 6 e. m.  
Fredagar till Torpa och Norra WI samt derifrån kl. 1  
e. m. till Bålnäs, Håredal, Sånna och Sommen.  
Lördagar till Asby återvänder kl. 1 e. m.  
Restaurationsombord. Nybyggt hotell i Sommen Rikstäl. finnes.  
Obs! Måndag, Torsdag, Fredag i förbindelse med tag  
norrt kl. 8.15 e. m. Lördag såväl norrt som söderut. På  
dena en af Sveriges mest naturkända mindre lussjär västas resp  
resandas och turisterna uppmärksamhet.  
Förbindelse med resp. afton- och middagståg

**350. Snabbaste och bekvämaste förbindelse mellan  
Ost- och Westkusten—Wester- Östergötland  
via Motala—Karlsborg**  
med ångf. **SKÄRGÅRDEN**,  
dagligen i samtrafik med Sveriges statsbanor  
Från Motala, kl. 11 f. m. Från Karlsborg, kl. 3 e. m.  
Till Karlsborg > 1 middag. Till Motala > 5 >  
Kommissionärer äro: i Karlsborg **P. A. Palmqvist**; i Mo-  
tala: **Victor Kjellberg** och **Alex. Hydén**.  
God restaurations ombord.

**Bolagsbildningar**  
ombesörjes af advokattfirman »Merkantila Byrå», Smålandsg. 20, Stockholm.  
Arvord må betalas med aktier.  
Inkasseringar, soliditetsupply och alla juridiska uppdrag utföras billigt.  
Tryckt »taxa» erhålles på begäran.

# Sverige direkt Sydafrika.

## Svenska Syd Afrika Linien

nybyggda ångare »BIA» 6,000 tons kapt. Nils Svensson be-  
räknas lasta i Östersjöhamnar ce första dagarna i November,  
och i Göteborg omkring medio af månaden på Sydafrikanska  
hamnar, Cape Town, Algoa Bay, East London, Durban och  
Delagoa Bay.  
Nästa lägenet blir i medio af December, då ångaren  
»ATLANTIC» 5,500 tons, kapt. H. Schmid beräknas lasta här.  
Ett mindre antal 1sta klass passagerare medtages.  
Gudsanmälningar emottagas och förfrågningar besvaras af

**WILH. R. LUNDGREN**  
GÖTEBORG.  
TELEFON: 47 38.  
58 69.

# 2,000

öre dags-biförtjänst kan enhver erhålla genom att sälja mina storartade  
**broderade Bibelspråkstaflor**  
med bilder, bibel- och tänkespråk. Bilderna expedieras tull- och fraktfritt. Svensk  
korrespondance. Brevporto 20 öre. Priskurant gratis och franko direkt från  
Jens Holm, Quars bei Gravenstein (Tyskland).

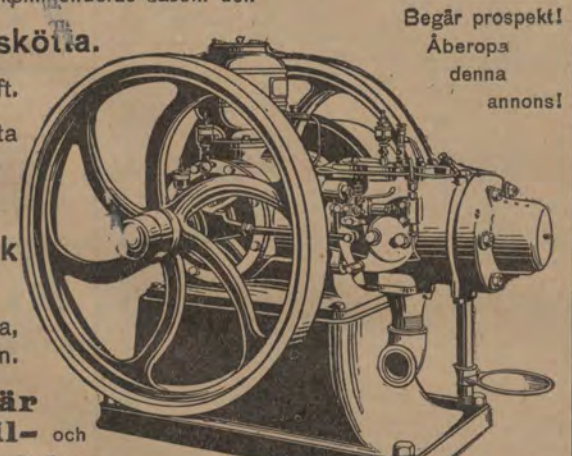
**Rörstrands Aktiebolags**  
Utställning samt Försäljningsmagasin  
**STOCKHOLM**  
Biblioteksgatan 10  
Telef. (Riks 42 26.  
Allm. 57 50.)  
Filial  
Drottninggatan 33  
Riks 56 34.  
Allm. 69 27.  
**J. O. Lundquist.**

**Skandinaviska**  
**G. CARLSSON** Reseffektfabriken  
Stockholm  
**30 Malmskilnadsgatan 30**  
(Allmänna Telefonbolagets hus)  
Rekommenderar sitt fabrikat af alla sorter  
Reseffekter samt Plånböcker, Portmonäer  
m. m.  
Reparationer utföras omsorgsfullt och billigt.  
Allm. Telefon 49 36

**Köp direkt från Fabrikanten!**  
**1:a Cacao A à 3 kr. pr kilo**  
**1:a d:o B à 2:70 ,,**  
i qualité jemförlig med bästa utländska tillverkningar.  
Till landet sändes prof på begäran.

**Percy F. Luck & Co. is H. A. B.**

**BOLINDER'S**  
NYA FOTOGENMOTOR  
"COLUMBIA"  
rekommenderas såsom den



Enklaste och mest Lättsköta.  
Billig i inköp — billig i drift.  
Säker gång med minsta  
fotogenförbrukning.  
Hållbar och pålitlig.  
Lämplig för elektrisk  
drift.  
Kan drivas med Solarolja,  
Sprit, Nafta eller Fotogen.  
Tillverkas såsom **Stationär  
motor, Lokomobil-  
Båtmotor** i alla storlekar.  
**J. & G. G. BOLINDER'S MEK. VERKST. A.-B.**  
STOCKHOLM

**Maskinbolaget STANDARD, GRUEN & Co.**  
Telegramsadress **NORDKOMPANIET.** STOCKHOLM. Telefoner: Riks 11 39. Allm. 7 96.



**100,000**  
kilogram färdigt  
**Transmissions-  
gods**  
på lager.  
**Remskifvor  
&  
Linskifvor.**  
**Kompletta Transmissionsanläggningar.**  
**Ringsmörjningslager** af erkänt bästa konstruktion.  
**Komprimerade** från 12—90 mm i lager **Stålxlar.**

**Restaurant & Café "du Nord"**  
Kungsträdgårdsgatan 8  
**STOCKHOLM**  
Rekommenderas vördsamt.  
**Hj. Eriksson.**

**A. Börtzells Tryckeri-A.-B.**  
Bryggaregatan 17, Stockholm,  
utför  
alla slag af litografiska arbeten:  
Obligationer, Aktiebrev och Vexlar, Kartor och  
Vetenskapliga plancher m. m.  
**Boktrycks-klichéer** i autotypi och fototypi.  
**Trefärgsklichéer.**  
**Ljustryckeri och Koppartryckeri.**

**Försumma ej att besöka det natursköna** **DJURSHOLM** och försäkra Eder om tomtplats för **egert hem.**  
**Djursholm.**  
**Djursholm.**  
**Djursholm**  
Sveriges bäst ordnade Villastad med vattenledning, inre och yttre elektrisk belysning, kyrka, samskola med realgymnasium, apotek och å platsen bosatt provinsialläkare.  
Täta kommunikationer, 29 tåg i hvardera riktningen, 30 minuter från Stockholm.  
har omkring 2,000 invånare.  
Taxeringsvärdet å fastigheter öfver 10,000,000 Kronor.  
Tomter och villabyggnader försäljas samt byggnadslån beviljas af  
**DJURSHOLMS AKTIEBOLAG**  
DJURSHOLM. Riks- & Allm. Telefon,

**Reselektyr**  
från Aktiebolaget Hiertas Bokförlag.  
**Nyaste romaner**  
i bemyndigade öfversättningar:  
*Anatole France*, På den hvita stenen. 3 Kr.  
*Paul Bourget*, Ett upplöst äktenskap. 4 Kr.  
*Hall Caine*, Den eviga staden.  
Ny subscription i 8 häften å 75 öre.  
*G. v. Ompteda*, Hemlängtan. 4 Kr.

**POL ROGER & Co.** Finnes att tillgå hos de förnämsta  
**EPERNAY-CHAMPAGNE** VINHANDELSFIRMOR  
CUVÉE DE RÉSERVE 1893. Extra Dry **SPRITBOLAG** OCH  
CUVÉE DE RÉSERVE, Medium Dry **1<sup>st</sup> KL. RESTAURANT R.**  
EXTRA CRÉMANT SUPÉRIEUR.

**W. Wiklunds Verkstäders A.-B.**  
**STOCKHOLM**  
leverera från lager och efter beställning  
Armatyr för ånga, gas och vatten.  
Tvättinrättningar.  
Ångköksanläggningar m. m.

**S. F. Wahlströms Korg- och Barnvagnfabrik**  
**STOCKHOLM**  
Lästmakaregatan 27 B,  
rekommenderar sina prisbelönda tillverkningar af allt som till yrket hörer. Specialité Barnvagnar. Äfven mot af-  
betalning.

**Vet Ni redan?**  
huru mycket Ni kan  
**inbespara i arbetslöner**  
genom att för Edra transporter  
använda rälsbanor?  


**A.-B. Stockholms**  
**Realisations- & Auktionsaffär.**  
Ständigt lager af nya, moderna möbler och  
möblemanger samt andra bohag, prydnadsartiklar, ljus-  
kronor, större och mindre, kaffeserviser, jardinörer af silver  
m. m., hvarjämte på lager finnes begagnade, men väl  
medfarna möbler och möblemanger.  
**A.-B. Stockholms**  
**Realisations- & Auktionsaffär,**  
16 Birger Jarlsatan 16. A. T. 69 16.  
Med ingång från hörnbutiken till Grefströmgatan.

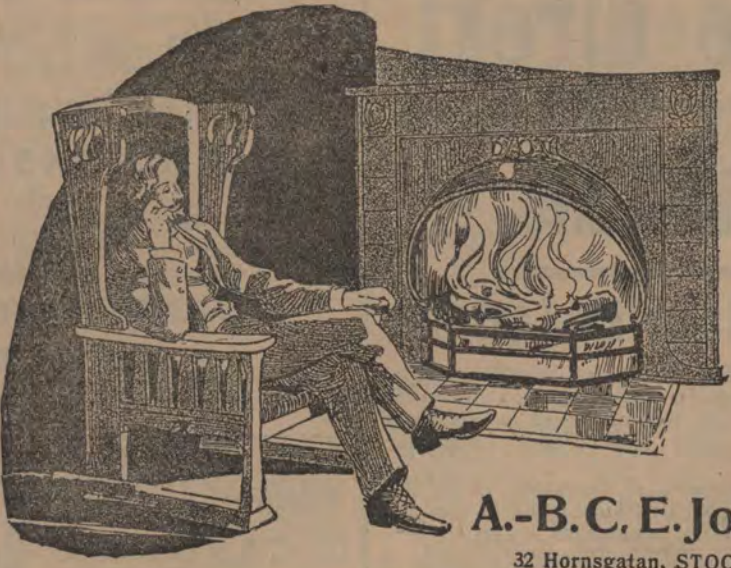
**Carl Ström,**  
Vasagatan 4, Stockholm.  
Gen.-Agentur f. Orenstein & Koppel, Berlin.  
**P. A. SJÖGREN, Stockholm.**  
Rörledningar, badrumsin-  
redningar, Vattenklosetter  
m. m.



Har ni profört Cadeau? Cadeau i öfver 15.000.000 pr månad i Petersburg.

Använd D:r P. Håkansson's SALUBRIN Patentradt, Giffrikt, Antiseptiskt. Se annonsen sid. 2.

Thörnblads Konditori STOCKHOLM Stureplan Rekommenderas.



Möbler Mattor Gardiner Smakfullt & solidt.

A.-B. C. E. Jonsson 32 Hornsgatan, STOCKHOLM.

Spisbröd levereras från Svenska Spisbrödfabriken, Wollmar Yxkullgatan 23, STOCKHOLM. Allm. telef. 35 04. Rikstelef. 3 76. Bröstkaramellen "HELSEN". Denna utmärkta karamell finnes i hvarje välsorterad speci- o. diversehandel samt i parti hos Erikssons Karamell- & Safftabrik Adolf Fredriks torg 3, STOCKHOLM. Rikstelef. 8130. Allm.

Olycksfall-Försäkrings-Aktiebolaget SKANDINAVIEN Ollycksfallförsäkring, Inbrotts-, Glas- och Resgods-försäkring. Stiftadt 1886.

OPERA KÄLLAREN STOCKHOLM REKOMMENDERAS.

Hotell Bellevue, Gustaf Adolfs torg 12, Stockholm, Rekommenderar sina nyreparerade och nymonterade rum till moderata priser. OBS. Elektriskt Ljus. Fru Emma Johansson. Sedan 10 år innehafvare af Medevi brunnens restaurant och Stadshuset i Motals. Rikst. 59 86. Allm. Tel. 41 57.

Stockholms Transportbolag. Kontor: Skeppsbron 46, Rikst. 136, 627 o. 717. Verkställer transporter, bogseringar, dykeri- och varisarbeten billigt. Allm. Telef. 10 28, 21 38 o. 2739.

OLYCKSFALL-FÖRSÄKRINGSBOLAGET FYLGIA JAKOBSTORG 3, STOCKHOLM.

Th. Tjäders Byrå STOCKHOLM, Brunkebergstorg 12. Förmedlar Egendomsförsäljning. Uthyr Alla slags affärslokaler, Butiker, Våningar och Enkelrum. Anskaffar Inackorderingar. Förmedlar Platser för bättre kvinnliga platsökande.

Café - Restaurant Anglais i Stureplan, Stockholm. Table d'Hôte. Diner à prix fixe. Ensk. rum. A. ROSENQVIST.

Restaurant och Café MALMGÅRDEN, STOCKHOLM, KARLAVAGEN 43, smedt emot Östermalmsstora, rekommenderas den krade testepublik. OBS!!! Enskildt rum. Allm. tel. 50 87. J. V. CARLSSON.

Hotel Hamburger Börs \* STOCKHOLM \* 6 Jakobsgatan nära Gustaf Adolfs Torg. Rum för resande. Festväning för Bröllop, Middagar och Supper. Dagligen Middags- och Aftonkoncert. Rekommenderas värdsamt Glas Anderson.

Hotel Östergötland. (hörn af Vesterlånggatan och Salvgården) med Restaurant och Café. Vördsamt TH. LAGERSTRÖM

Agrens Pensionat och Hotell 11 Klara Södra Kyrkogata 11 2 minuters väg från Centralstationen (nördväst Vasagatan) STOCKHOLM.

Hotell Victoria, 14 Norra Smedjegatan 14, Stockholm. Första klassens Privat-hotell. Nymonterade propa rum med elektriskt ljus från 2 kronor i ett för allt. Rekommenderas särskildt för sitt tysta, fridfulla läge 2 minuter från Gustaf Adolfs torg. Kaffe-frukostar, thesupper m. m. serveras på rummen. Post- o. telegrafbureau. Hotell Victoria, Stockholm. Vördsamt O. M. Palmér. OBS!!! Telefon i rummen.

Tandläkare Nils Sjöquist Stockholm, Stureplan 2. Rådfr. 2-3. Rik. 45 91. Allm. 54 63. Fasta tandkronor. Bryggbeten, Löständer, Plomberingar

"Med Ljus och Lykta" kan man ej uppsöka fördelaktigare återföreläsningsföreläsningar än John Fröberg, Finnspong! Vid första rekylamnas 100 brefkort gratis till hvarje verklig, nytillträdande agent. Illustr. prisur. och vidare upplysningar gratis, ej franko. Önskar ni en bra Kautschukstämpel eller ett Signill? Beställ då hos John Fröberg, Finnspong! Illustr. prisur. gratis, ej franko.

Söker Ni rum så vänd Eder till Stockholms Uthyrningsbyrå se annonsen sid. 2

Stockholms Nykterhets-Hotell BLÅ BANDET 65 Mäster Samuelsgatan 65, 1 tr. Fördeladt rum för resande. Propa och väl möblerade rum. Billiga priser. OBS!!! 1 minut från Centralstationen. Allm. Telef. 59 41.

ROK YALTA EGYPTISK CIGARETT MED OCH UTAN MUNSTYCKE OBS! Indiska utställningen Regeringsgatan 28 B. Intressant sevärdhet för resande som besöka STOCKHOLM.

FLORAS SKRIF- & COPIE-BLÄCK Copierar utmärkt väl. Flyter med vacker för ögat fullt oskadlig blå färg. Förmästa affärs-correspondencebläck. Floras Dokumentbläck. Förmästa bläck för civila, militära och ecklesiastiska Embetsmän, Banker, Bokförlag, Järnvägs-, Post- och Telegraf-tjänstemän. Fabrikan är prisbelönad med många guld- och silvermedaljer i Europa och Amerika.

Jernvägskarta öfver Sverige.



A.-B. STOCKHOLMAS PATENTBYRÅ KYZACCO & E.-H. BRUHN Patentombud: Ingeniör E. Svanqvist. Ombesörjer uttagning af patent, registrering af varumärken, mönster eller modeller i alla länder. Uffört öfver 17,000 sådana uppdrag. Etabl. 1879. Tigr.-adr.: Invention, Tel. Riks 382. Allm. 7809. VASAGATAN 7. STOCKHOLM

Holmbloms Kappaffär Största specialhus i Norden Norrmalmstorg STOCKHOLM

HOTELL FENIX Allm. Tel. 167 80. Drottninggatan 71 C Rikst. Tel. 71 22. STOCKHOLM. 1:sta klass Restaurant & Café Daglig Kaffe- & Aftonkoncert. OBS. Stockholms mest populära Festväning för Bröllop, Middagar m. m. Carl Agrell.

Aug. Lindholm, Stockholm. Verkställer omlastningar och förtullningar af gods fort och billigt. Agent för finska ångare. Telegrafadress: 20. Rikst. 8831. Allm. 29 80.

Speditioner. Omlastningar och förtullningar af gods verkställes fort och billigt. A.-B. OLSON & WRIGHT, Rikst. 673. Skipsvarv 20, Stockholm.

A.-B. NYMAN & SCHULTZ STOCKHOLM Ångbåtskontor och Speditionsaffär. Agenter för Finska Ångf-Aktiebolagets och Wasa-Nordiska Aktiebolags regulära ångare till alla Finska hamnar, Reval och St. Petersburg. För alla regulära ångare till Köpenhamn och Christiania samt för ångare till Hamburg, Lübeck, norra, mellersta och södra Sverige.

W. LARKA, N. G. Carlsson & Co. Ångf.-exp. Efforträddare. Ångbåtskommissionär. Verkställer Speditioner och inkasseringar prompt och billigt. 10 Skeppsbron 10, Stockholm. Telefonnummer: Allm. 22 50, Riks-10 95, Privat 47 06. Kloaken Blaslöh. Allm. 52 25. Riks- 23 14.

C. O. STRINDBERG & Co. Ångbåts-Expedition STOCKHOLM, Riddarholmen rekommenderar sig till ombesörjande af Speditioner såväl till Färja som Utläsa af. Allm. Tel. 29 50, Rikst. 684.

Örvara Edra värdepapper hos Stockholms Ensk. Banks Rotariatsafdelning \*\*\* Eilla Rydgatan 27. \*\*\*

Joh. Lundström & Co. STOCKHOLM. (Etablerad 1867). Lager af Stenkol, Cokes o. Antracit. Åtara sig leveranser till Järnvägar, Ångbåtar, Maskinverkstäder och Bruk. Kontor: Skeppsbron 22. Rikst. 427. Allm. t. 22 88.

l:ma Motorbenzin hos Adolf Lemons Aktiebolag. STOCKHOLM. Riks 57 88. Allm 54 18.

BAAD Efter en järnvägsresa är ingenting mera vederkvickande än ett bad. Badanstälerna Malmstorgsgatan 3 och Sturegatan 4, STOCKHOLM. Centralt belägna. Förstklassiga

C. Gottfrid Rystedt. Allm. Tel. 57 50. Stockholm, Vasagatan 38. Riks-Tel. 3 72. Höganäs-Billesholm Skromberga Eldfast sten och lera. Stenrör och Klänker. Bultfabriks-Aktiebolaget HaHstahammar Bult, nagel och skruv.

LÜDERS & STANGE Spedition- & Ångbåtsexpedition. Flodspeditionsrederi. - Lübeck & Hamburg. Kommissionärer för ångbåtlinerna Lübeck - Stockholm etc. samt f. postångarna Lübeck - Köpenhamn - Malmö & Lübeck - Göteborg. Hôtel Germania, 10 Gustaf Adolfs torg 10, STOCKHOLM. Centralaste läge, med härlig utsikt öfver Strömmen och Kungl. slottet. Fullständigt nyrepareradt. Moderata priser. Påpasslig betjäning. Rikstelefon i alla rum. All. 70 00, 6, 13, 34 97, 50 65, 22 28. Therese Hultgren.

JOHN SÖRMAN Reseffekter, Schalar, Filtar, Plaidomslag, Kristaller, Porslener, Engelskt Pläter, Lampor m. m. m. m. MAGASIN FÖR ENGELSKA OCH FRANSKA VÄRDER. STOCKHOLM. 4 REGERINGSGATAN.

BENNET & Co. Stockholm. För Stadsplaner, Offentliga Byggnader och Fabriksanläggningar. Underökningar, planering, grundläggning, ventilation och utspjädning, frys- och kylmaskiner, värmeledning och kontroll. Fr. V. Tunborg & Co. Modemagasin 38 Hamngatan, 1 tr. STOCKHOLM. Riks 47 46. Allm. 2 81.

Restaurant Rosenbad, Stockholm, med sina moderna och luftiga lokaler rekommenderas.