

No 32 Tretioåttende Årgången. FRI AUGUSTA DEHN'S PENSIONAT. STOCKHOLM. Birger Jarlsgratan 12.

Unica Rese-Effekter. Aktiebörsen, Mariestad. billiga, lätta, men starka och prydliga till salu hos de flesta välförmerade Ekiperingsaffärer inom landet.

Stockholm-Mariehamn-Åbo. Angångsfartygen BORE I och BORE II afgå 1 Maj-31 Oktober.

Att observera! Restaurationsväg med förtull i Århus. Restaurationsväg med förtull i Århus. Restaurationsväg med förtull i Århus.

AUG CARLSONS Eftf. 50 Westerlånggatan. STOCKHOLM. Westerlånggatan 50. Damkonfektion. 1sta klass Sytelier.

ROSENBAD, STRÖMGATAN. Stockholms nyaste Restaurant. Rekommenderas. Musik från 6-11 uti friluftskafé.

REGISTER Å JERNVÄGS- OCH ÅNGBÄTSSTATIONER. Kursiva siffror (1, 3, 5) hänvisa till Jernvägsstationerna. Kursiva siffror (1, 3, 5) hänvisa till ångbåtsstationer.

Table with multiple columns listing stations, distances, and train numbers. Includes sections for 'Feta siffror' and 'Kursiva siffror'.

Table 1: Stockholm-Storlien (Statens 1435), från den 1 Maj 1904. Includes columns for Biljettpris, Gd. Biljettpris, and various station names like Storlien, Åkersberg, etc.

Table 2: Byvalla-Långshytte (Priv. 1435), från den 1 Maj 1904. Includes columns for Biljettpris, Gd. Biljettpris, and station names like Byvalla, Långshytte.

Table 3: Luleå-Riksgränsen (Statens 1435), från och med den 1 Maj 1904. Includes columns for Biljettpris, Gd. Biljettpris, and station names like Luleå, Riksgränsen.

Hotel och Pensionat MAGNI Stockholm, Birger Jarisgatan 15. Förstklassigt - Bad och Elektriskt Ljus. Riketel. 78 55. Allm. tel. 199 89.

Hotel de Frankfurt, 16 Skeppsbron 16, Stockholm. Allm. Telefon 23 68.



Hotellet har det ypperligaste och sundaste läge i Stockholm vid de norrländska, finska, tyska samt vinterpostgångarnas tillägningsplats vid Skeppsbron...

Hotel Stora Rosenbad STOCKHOLM No 4 Klara Södra Kyrkog. (Invidt af Rindögatet) Invidt post och telegrafstation. Utsigt öfver Vasabron och Strömmen.

Till resande på Stockholm, hvilka der önska bostad rekommendera vi på det varmaste Hotell Hellman 5 Bryggargatan (3-4 min. från Centralstationen).

Hotellet, med ca 50 resandrum, lugnt beläget i stadens centrum omedelbart invid den pulserande Drottninggatan, rekommenderar sina i engelska stilar...

Betjening möta vid döra och båtarna. Bänisande till ofvannstående hvilket står under samma mångdärlig välkända regim som Eva Hellman & Co Hushållsskola Matsalar, Café & Buré, Konditori och Smbageri.

Såsom reseffekt, hvilken vid en del är af oskattbar värde och därför åtminstone vid längre resor ständigt medföres, räknas Dr. Doktor P. Håkanssones Salsbrin af alla, som lär känna dess utmärkte...

RESANDE torde för erhållande af möblerade och omböjande väntagar, dubletter och enkelrum, benägen hänvända sig till Stockholms Uthyrningsbyrå.

Table 13: Nas-Morshytte (Privat 1435), från den 1 Maj 1904. Includes columns for Biljettpris, Gd. Biljettpris, and station names like Nas, Morshytte.

Table 4: Bräcke-Morjärv (Statens 1435), från och med den 1 Maj 1904. Includes columns for Biljettpris, Gd. Biljettpris, and station names like Bräcke, Morjärv.

Table 5: Vännäs-Umeå (Statens 1435), från och med den 1 Maj 1904. Includes columns for Biljettpris, Gd. Biljettpris, and station names like Vännäs, Umeå.

Table 6: Mellansel-Örnsköldsvär (Statens 1435), fr. o. m. d. 1 Maj 1904. Includes columns for Biljettpris, Gd. Biljettpris, and station names like Mellansel, Örnsköldsvär.

Table 7: Långsele-Sollefteå (Statens 1435), från och med den 1 Maj 1904. Includes columns for Biljettpris, Gd. Biljettpris, and station names like Långsele, Sollefteå.

Table 8: Hernösand-Sollefteå (Privat 1435), fr. o. m. d. 1 Maj 1904. Includes columns for Biljettpris, Gd. Biljettpris, and station names like Hernösand, Sollefteå.

Table 9: Ånge-Sundvall (Statens 1435), fr. o. m. d. 1 Maj 1904. Includes columns for Biljettpris, Gd. Biljettpris, and station names like Ånge, Sundvall.

Table 10: Matfors-Vattjom (Privat 1435), från och med den 1 Maj 1904. Includes columns for Biljettpris, Gd. Biljettpris, and station names like Matfors, Vattjom.

Table 11: Ånge-Sundvall (Statens 1435), fr. o. m. d. 1 Maj 1904. Includes columns for Biljettpris, Gd. Biljettpris, and station names like Ånge, Sundvall.

Table 12: Matfors-Vattjom (Privat 1435), från och med den 1 Maj 1904. Includes columns for Biljettpris, Gd. Biljettpris, and station names like Matfors, Vattjom.

Table 13: Nas-Morshytte (Privat 1435), från den 1 Maj 1904. Includes columns for Biljettpris, Gd. Biljettpris, and station names like Nas, Morshytte.

Stockholm-Malmö (Statens), från och med den 1 Maj 1904. Table with columns for destination, departure times, and fares.

Malmö-Stockholm (Statens), från och med den 1 Maj 1904. Table with columns for destination, departure times, and fares.

Lund-Malmö. Table with columns for destination, departure times, and fares.

Stockholm-Cödertelje. Table with columns for destination, departure times, and fares.

Ljusdal-Hudiksvall (Statens), från och med den 1 Maj 1904. Table with columns for destination, departure times, and fares.

AUSKUNFT & INCASSO-BUREAU. Erik Lundins Juridiska Byrå. Stockholm. Gustaf Adolfs Torg N:o 8.

Norra Helsinglands Jernväg (Privat), fr. o. m. den 1 Maj 1904. Table with columns for destination, departure times, and fares.

Skandinavien-Kontinenten. ÖRESUND. S. S. Co. Post-Route. ÖRESUNDSÅNGBÅTARNE.

Kilafors-Söderhamn-Stugund (Statens), fr. o. m. d. 1 Maj 1904. Table with columns for destination, departure times, and fares.

Linköping-Fogelsta-Vadstena-Hästholmen-(Hjo)-Ödeshög. Table with columns for destination, departure times, and fares.

Dala-Oxelbo-Norrundet (Privat), fr. o. m. den 1 Maj 1904. Table with columns for destination, departure times, and fares.

Malmö-Köpenhamn. Table with columns for destination, departure times, and fares.

Sala-Gyvinge-Gefle Jernväg (Privat), fr. o. m. den 1 Maj 1904. Table with columns for destination, departure times, and fares.

Helsingborg-Köpenhamn. Table with columns for destination, departure times, and fares.

Gefle-Sala. Table with columns for destination, departure times, and fares.

Hjo-Stenstorp (Privat), fr. o. m. den 1 Maj 1904. Table with columns for destination, departure times, and fares.

Sala-Gefle. Table with columns for destination, departure times, and fares.

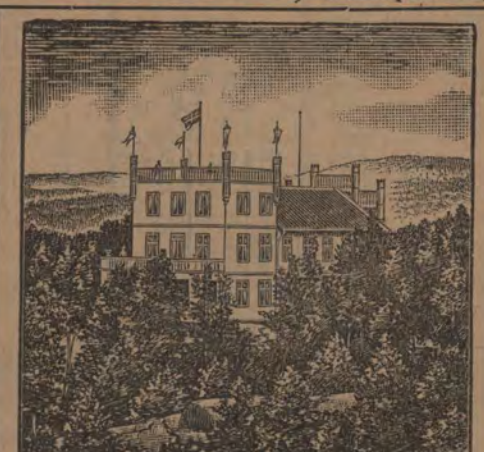
Tidaholm. Table with columns for destination, departure times, and fares.

Sala-Gefle. Table with columns for destination, departure times, and fares.

Mammstens Hotel. Stockholm. 63 Mästarehusgatan 63. Kruses Pensionat & Hotel, Stockholm. 52 Klarabergsgatan 52.

24. (Stockholm) - Katrineholm - Göteborg (Statens Spårväg), från och med den 1 Maj 1904.

Table with columns for station names, departure times, and fares. Includes stations like Katrineholm, Göteborg, and various intermediate stops.



Eda Skogssanatorium - Vermland. arlottenberg - Vermland.

ärkande skogsst. Förfrågning skyttebad. Massage, Elektrisk behandling. Lungspetspatienter emottags ej. Prospekt genom direktintendenten.

Gudbrandsdalen. Jevanords Hotel.

STORGATAN. LILLEHAMMAR. Väl möblerade rum. Godt kök. Fern betjening. Billiga priser. Stor Veranda.

Hôtel Monopol.

STOCKHOLM. S Stora Vattugatan 8. Rekommenderas hos Arde resande. OBS! Nära Centralstationen. Telefon Riks 84 34. Allm. 75 49.

Hotel Rex.

(f. d. Hotel Pension Continental) 44 Vasagatan 44. Hörnet af Kungsgatan. 3 minuters väg från Centralstation.

Hôtel Bristol.

Klara Östra Kyrkogata 5, Stockholm. OBS! Nyöppnadt. 2 min. från Centralstationen.

1:sta klass Pensionat.

för resande på längre eller kortare tid. Mästersamuelsgatan 21, STOCKHOLM.

HOTELL TEMPERANCE, STOCKHOLM.

* 22 Norra Smedjegatan 22 * rekommenderar sina ljusa och eleganta rum till billiga priser. Elektrisk belysning.

25. Falköping - Nässjö (Statens Spårväg), från den 1 Maj 1904.

Table with columns for station names, departure times, and fares. Includes stations like Falköping, Nässjö, and various intermediate stops.

Göteborg - Katrineholm (Stockholm) (Statens Spårväg), från och med den 1 Maj 1904.

Table with columns for station names, departure times, and fares. Includes stations like Göteborg, Katrineholm, and various intermediate stops.

26. Krybo - Mjölby (Statens Spårväg), från och med den 1 Maj 1904.

Table with columns for station names, departure times, and fares. Includes stations like Krybo, Mjölby, and various intermediate stops.

27. Laxå - Charlottenberg (Statens Spårväg), fr. o. m. d. 1 Maj 1904.

Table with columns for station names, departure times, and fares. Includes stations like Laxå, Charlottenberg, and various intermediate stops.

28. Askersund - Skyllberg - Lerbäck (Privat Spårväg), fr. o. m. d. 1 Maj 1904.

Table with columns for station names, departure times, and fares. Includes stations like Askersund, Skyllberg, Lerbäck, and various intermediate stops.

29. Sköfde - Karlsborg (Statens Spårväg), från och med den 1 Maj 1904.

Table with columns for station names, departure times, and fares. Includes stations like Sköfde, Karlsborg, and various intermediate stops.

30. Örebro - Svarta (Statens Spårväg), från och med den 1 Maj 1904.

Table with columns for station names, departure times, and fares. Includes stations like Örebro, Svarta, and various intermediate stops.

31. Frövå - Ludvika jernväg (Privat Spårväg), från och med den 1 Maj 1904.

Table with columns for station names, departure times, and fares. Includes stations like Frövå, Ludvika, and various intermediate stops.

Alpaca-Depôtens. Skandinavien enda Specialaffär för Matsilfver, 22 Vesterlånggatan 22, Stockholm. Billigast! Solidast!

Table with columns for station names, departure times, and fares. Includes stations like Laxå, Charlottenberg, and various intermediate stops.

Charlottenberg - Laxå (Statens Spårväg), fr. o. m. d. 1 Maj 1904.

Table with columns for station names, departure times, and fares. Includes stations like Charlottenberg, Laxå, and various intermediate stops.

29. Sköfde - Karlsborg (Statens Spårväg), från och med den 1 Maj 1904.

Table with columns for station names, departure times, and fares. Includes stations like Sköfde, Karlsborg, and various intermediate stops.

30. Örebro - Svarta (Statens Spårväg), från och med den 1 Maj 1904.

Table with columns for station names, departure times, and fares. Includes stations like Örebro, Svarta, and various intermediate stops.

31. Frövå - Ludvika jernväg (Privat Spårväg), från och med den 1 Maj 1904.

Table with columns for station names, departure times, and fares. Includes stations like Frövå, Ludvika, and various intermediate stops.

HOTELL KAMAR STOCKHOLM. 25 Gamla Kungsholmsbrogatan 25. Propra och tysta rum. Måttliga priser. Allm. Tel. 707. Joh. Eriksson.

HOTELL SVEDIA (f. d. PRIVAT-HOTELL) STOCKHOLM. 6 & S Biblioteksgatan 6 & S. Invid Jakobsgatan och Norra Smedjegatan No 4.

HARDPUOLVER. OBS! Här utarbetad af goda till. Västergötland, förbrukning medelst. Skiljes hos förbrukare. A. W. Flöstenberg Fabrik A.-B. Stockholm.

32. Stockholm—Vesterås—Bergslagens jernväg (Privat) fr. o. m. den 1 Maj 1904.

Table with columns for station names (Stockholm-Köping, Sundbyberg, Spånga, Jakobsgård, etc.) and ticket prices.

Table with columns for station names (Köping-Stockholm, Köping, Sundbyberg, etc.) and ticket prices.

Table with columns for station names (Tillberga-Björbo, Tillberga, Björbo, etc.) and ticket prices.

Table with columns for station names (Björbo-Tillberga, Tillberga, Björbo, etc.) and ticket prices.

Table with columns for station names (Engelsberg-Kärgruvan, Engelsberg, Kärgruvan, etc.) and ticket prices.

Table with columns for station names (Kölbäck-Ramnäs, Kölbäck, Ramnäs, etc.) and ticket prices.

Table with columns for station names (Sala-Tillberga, Sala, Tillberga, etc.) and ticket prices.

Hôtel Godthem

Jakobsgatan 26. 1st-klassigt Hôtel. Rekommenderat härmed sina 15 komfortabla och propärra rum till moderata priser.

OBS. 5 min. från Centralstationen. Allm. Tel. 54 06. Bks. 51 06. Georg Ruudh.

Stockholm—Sundbyberg—Spånga—Riddersvik (Privat) fr. o. m. den 1 Maj 1904.

Table with columns for station names (Sundbyberg, Spånga, Riddersvik, etc.) and ticket prices.

J. R. Martin e. o. Hofrättsnotarie. Advokatbyrå. Regeringsgatan 26, STOCKHOLM.

Roséns Pensionat STOCKHOLM Smålandsgatan 23. Filialen: Norrlandsgatan 13.

Lilla Hotellet ÖREBRO. Med för Södra stationen. Propärra rum till billiga priser.

Hôtel ROSENBAD

8 A Kardansmakaregatan 8 A, STOCKHOLM. Centralaste läge, ca 3 min. från Centralstationen.

Oxelösund—Flen—Vestmanlands jernv. (Privat) fr. o. m. d. 1 Maj 1904.

Table with columns for station names (Oxelösund, Flen, etc.) and ticket prices.

Table with columns for station names (Åker-Strengnäs, Åker, Strengnäs, etc.) and ticket prices.

38. Nora—Karlskoga jernväg, Linien Ervalla—Nora—Strömtröpp—Ötterbäcken (Privat) fr. o. m. den 1 Maj 1904.

Table with columns for station names (Nora, Karlskoga, etc.) and ticket prices.

39. Svartelvs jernväg (Privat) fr. o. m. den 1 Maj 1904.

35. Stafsjö Jernväg (Privat) fr. o. m. den 1 Maj 1904.

Table with columns for station names (Stafsjö, etc.) and ticket prices.

Table with columns for station names (Åker-Strengnäs, Åker, Strengnäs, etc.) and ticket prices.

Table with columns for station names (Åker-Strengnäs, Åker, Strengnäs, etc.) and ticket prices.

Table with columns for station names (Nora, Karlskoga, etc.) and ticket prices.

40. Nora—Karlskoga jernväg, Linien Bredsjö—Striberg—Degerfors (Privat) fr. o. m. den 1 Maj 1904.

Table with columns for station names (Nora, Karlskoga, etc.) and ticket prices.

41. Ingåttung kan botas. Pflerfaldiga af Hrr Läkare utdömda patienters i tytt finnes. Ingen betänning för en förbättring föres.

Örebro—Köpings (Frövi—Köping) jernväg. (Privat) fr. o. m. d. 1 Maj 1904.

Table with columns for station names (Örebro, Köping, etc.) and ticket prices.

Karl Magnus Lind Vice Hårsåsbeföring. Regeringsgatan 3, Stockholm.

42. Gröndal den närmast hufvudstaden belagna VILLASTADEN. 15 min. väg. Båtar kvar 15 min. Afg. 10 öre.

41. Stockholm-Rimbo-Sunds, Stlm-Åkersberga (Privat) fr. o. m. d. 1 Maj 1904. Biljettpriser för olika tåg och stanningsplatser.

42. Upsala-Lenna och Lenna-Norrteå jernv. (Privat) fr. o. m. d. 1 Maj 1904. Biljettpriser för olika tåg och stanningsplatser.

43. Dannemora-Harg (Privat) fr. o. m. d. 1 Maj 1904. Biljettpriser för olika tåg och stanningsplatser.

44. Upsala-Gefle-Oxelbo jernvägar (Privat) med bilanor Örbysus-Dannemora, Orrskog-Söderfors och Gefle Södra-Bomhus (Privat) fr. o. m. d. 1 Maj 1904. Biljettpriser för olika tåg och stanningsplatser.

45. Gefle-Dala jernväg (Gefle-Falun-Örnsköldsvik) (Privat) fr. o. m. d. 1 Maj 1904. Biljettpriser för olika tåg och stanningsplatser.

46. Stockholm-Värtan (Statens) från och med den 1 Maj 1904. Biljettpriser för olika tåg och stanningsplatser.

47. Dala-Ynglingland (Privat) från och med den 1 Maj 1904. Biljettpriser för olika tåg och stanningsplatser.

48. Karlstad-Munkfors, Nordmarks-Klareforns och Filipstad-Norra Bergslags jernvägar. (Privat) från och med den 1 Maj 1904. Biljettpriser för olika tåg och stanningsplatser.

49. Dannemora-Harg (Privat) fr. o. m. d. 1 Maj 1904. Biljettpriser för olika tåg och stanningsplatser.

50. Södra Dalarnes o. Siljans jernv. (Privat) fr. o. m. d. 1 Maj 1904. Biljettpriser för olika tåg och stanningsplatser.

51. Örebro-Pålsboda-Finspong-Norsholm (Privat) från och med den 1 Maj 1904. Biljettpriser för olika tåg och stanningsplatser.

52. Norsholm-Vestervik-Hultsfreds jernvägar (Privat) från den 1 Maj 1904. Biljettpriser för olika tåg och stanningsplatser.

53. Gäddedejerna (Privat) från och med den 1 Maj 1904. Biljettpriser för olika tåg och stanningsplatser.

54. Gäddedejerna (Privat) från och med den 1 Maj 1904. Biljettpriser för olika tåg och stanningsplatser.

55. Gäddedejerna (Privat) från och med den 1 Maj 1904. Biljettpriser för olika tåg och stanningsplatser.

56. Gäddedejerna (Privat) från och med den 1 Maj 1904. Biljettpriser för olika tåg och stanningsplatser.

57. Gäddedejerna (Privat) från och med den 1 Maj 1904. Biljettpriser för olika tåg och stanningsplatser.

58. Gäddedejerna (Privat) från och med den 1 Maj 1904. Biljettpriser för olika tåg och stanningsplatser.

59. Gäddedejerna (Privat) från och med den 1 Maj 1904. Biljettpriser för olika tåg och stanningsplatser.

60. Gäddedejerna (Privat) från och med den 1 Maj 1904. Biljettpriser för olika tåg och stanningsplatser.

RESANDE. Den som åtnuder poppa rum med goda matföretagningar... Cafeet & Matsalarna 9 Brunkebergsgatan 9, Stockholm.

MUSIKSTRUMENT. Alla slag, sålles ovilkörigen tillgängligt i min affär. Ny, rikligt utrustad priskurant erbjudes gratis och franco.

SMEDMAN DEN ÄLDRE. Grundad 1857. Stockholm, Stortorget 18. Allm. Tel. 21 77.

Handels-Skola. Grundad 1857. Stockholm, Stortorget 18. Allm. Tel. 21 77.

Björnstedska Skriv-Språk. Grundad 1857. Stockholm, Stortorget 18. Allm. Tel. 21 77.

53. Mora - Venerns o. Mora - Elfdalens jernv. (Privat Särskild 1,435), fr. o. m. den 1 Maj 1904. Tables for Kristinehamn-Mora, Mora-Kristinehamn, and Mora-Elfdalen routes.

54. Dalslands jernväg (Privat Särskild 1,435), fr. o. m. d. 1 Maj 1904. Tables for Mora-Elfdalen, Elfdalen-Mora, and Mora-Årstad routes.

55. Bergslagens jernv. (Priv. Särskild 1,435) från och med den 1 Maj 1904. Tables for Falun-Göteborg, Falun-Moholm, and Falun-Norberg routes.

56. Bergslagens jernv. (Priv. Särskild 1,435) från och med den 1 Maj 1904. Tables for Falun-Göteborg, Falun-Moholm, and Falun-Norberg routes.

57. Göteborg-Säro Jernväg. Tables for Göteborg-Säro and Göteborg-Årstad routes.

58. Östra Centralbanan. Linköping-Kisa-Wimmerby (Privat Särskild 1,435) fr. den 1 Maj 1904. Tables for Linköping-Kisa and Linköping-Wimmerby routes.

59. Näsby-Oskarshamn och Wimmerby-Hultsfred (Privat Särskild 1,435), fr. den 1 Maj 1904. Tables for Näsby-Oskarshamn and Wimmerby-Hultsfred routes.

60. Norrköping-Söderköping (Vikolöndets) jernv. (Privat Särskild 0,281), fr. den 1 Maj 1904. Tables for Norrköping-Söderköping and Norrköping-Vikolöndet routes.

61. Hvetlanda-Säfsjö (Privat Särskild 0,281), från och med den 1 Maj 1904. Tables for Hvetlanda-Säfsjö and Hvetlanda-Norrköping routes.

62. Ulricehamns jernväg (Privat Särskild 0,281), från den 1 Maj 1904. Tables for Ulricehamn-Vartofta and Ulricehamn-Lidköping routes.

63. Mariestad-Moholms, Mariestad-Kinnekelev-Häkantorp och Kinnekelev-Lidköpings jernväg, (Privat Särskild 0,281), från och med den 1 Maj 1904. Tables for Mariestad-Moholms and Mariestad-Kinnekelev routes.

64. Göteborg-Säro Jernväg. Tables for Göteborg-Säro and Göteborg-Årstad routes.

65. Krybo-Norberg (Privat Särskild 1,435), från och med den 1 Maj 1904. Tables for Krybo-Norberg and Krybo-Källmora routes.

66. Säfnsnas jernväg (Privat Särskild 0,281), från och med den 1 Maj 1904. Tables for Säfnsnas and Säfnsnas-Krybo routes.

68. Lidköping-Skara-Stenstorp (Privat Skarvård, 0,891), fr. o. m. d. 1 Maj 1904.

Table with columns for Biljettpris, Dagligen, and Biljettpris. Rows include stations like Stockholm, Göteborg, and Lidköping.

74. Uddevalla-Venersborg-Herrljunga (Privat Skarvård, 1,435), fr. 1 Maj 1904.

Table with columns for Biljettpris, Dagligen, and Biljettpris. Rows include stations like Uddevalla, Venersborg, and Herrljunga.

77. Vexjö-Alfvesta (Privat Skarvård, 1,435), från och med den 1 Maj 1904.

Table with columns for Biljettpris, Dagligen, and Biljettpris. Rows include stations like Vexjö, Alfvesta, and Skara.

Skofde-Axvalls järnväg (Privat Skarvård, 0,891), fr. o. m. d. 1 Maj 1904.

Table with columns for Biljettpris, Dagligen, and Biljettpris. Rows include stations like Skofde, Axvall, and Lidköping.

Venersborg-Öxnered (Lokalväg).

Table with columns for Biljettpris, Dagligen, and Biljettpris. Rows include stations like Venersborg and Öxnered.

80. Kosta järnväg (Privat Skarvård, 0,891), från och med den 1 Maj 1904.

Table with columns for Biljettpris, Dagligen, and Biljettpris. Rows include stations like Kosta, Vexjö, and Ronneby.

69. Vestergrötland-Göteborgs jernv. (Privat Skarvård, 0,891), fr. o. m. d. 1 Maj 1904.

Large table with columns for Biljettpris, Dagligen, and Biljettpris. Rows include stations like Vestergrötland, Göteborg, and Axvall.

Bomulsklädningar

Text advertisement for Bomulsklädningar, mentioning various types of clothing and prices.

82. Vexjö-Ronneby-Ronneby (Privat Skarvård, 1,067), från den 1 Maj 1904.

Table with columns for Biljettpris, Dagligen, and Biljettpris. Rows include stations like Vexjö, Ronneby, and Skara.

70. Göteborg-Borås och Borås-Alfvesta järnvägar (Privat Skarvård, 1,435), från och med den 1 Maj 1904.

Table with columns for Biljettpris, Dagligen, and Biljettpris. Rows include stations like Göteborg, Borås, and Alfvesta.

Text advertisement for Blusliftyg, mentioning fabric quality and prices.

84. Kalmar-Emmaboda (Privat Skarvård, 1,435), från och med den 1 Maj 1904.

Table with columns for Biljettpris, Dagligen, and Biljettpris. Rows include stations like Kalmar, Emmaboda, and Vexjö.

71. Borås-Herrljunga och Varberg-Borås (Privat Skarvård, 1,435), fr. o. m. den 1 Maj 1904.

Table with columns for Biljettpris, Dagligen, and Biljettpris. Rows include stations like Borås, Herrljunga, and Varberg.

Text advertisement for 75. Uddevalla-Lelängen (Privat Skarvård, 0,891), fr. o. m. den 1 Maj 1904.

85. Kalmar-Berga (Privat Skarvård, 0,891), från och med den 1 Maj 1904.

Table with columns for Biljettpris, Dagligen, and Biljettpris. Rows include stations like Kalmar, Berga, and Vexjö.

72. Uddevalla-Venersborg-Herrljunga (Privat Skarvård, 1,435), fr. o. m. den 1 Maj 1904.

Table with columns for Biljettpris, Dagligen, and Biljettpris. Rows include stations like Uddevalla, Venersborg, and Herrljunga.

73. Uddevalla-Strömstad (Staten Skarvård, 1,435), fr. o. m. den 1 Maj 1904.

Table with columns for Biljettpris, Dagligen, and Biljettpris. Rows include stations like Uddevalla, Strömstad, and Herrljunga.

86. Nybro-Säfsjöström (Privat Skarvård, 1,435), från och med den 1 Maj 1904.

Table with columns for Biljettpris, Dagligen, and Biljettpris. Rows include stations like Nybro, Säfsjöström, and Vexjö.

74. Uddevalla-Venersborg-Herrljunga (Privat Skarvård, 1,435), fr. o. m. den 1 Maj 1904.

Table with columns for Biljettpris, Dagligen, and Biljettpris. Rows include stations like Uddevalla, Venersborg, and Herrljunga.

75. Uddevalla-Lelängen (Privat Skarvård, 0,891), fr. o. m. den 1 Maj 1904.

Table with columns for Biljettpris, Dagligen, and Biljettpris. Rows include stations like Uddevalla, Lelängen, and Herrljunga.

87. Kalmar-Torsås (Privat Skarvård, 0,891), fr. o. m. den 1 Maj 1904.

Table with columns for Biljettpris, Dagligen, and Biljettpris. Rows include stations like Kalmar, Torsås, and Vexjö.

76. Uddevalla-Venersborg-Herrljunga (Privat Skarvård, 1,435), fr. o. m. den 1 Maj 1904.

Table with columns for Biljettpris, Dagligen, and Biljettpris. Rows include stations like Uddevalla, Venersborg, and Herrljunga.

77. Uddevalla-Venersborg-Herrljunga (Privat Skarvård, 1,435), fr. o. m. den 1 Maj 1904.

Table with columns for Biljettpris, Dagligen, and Biljettpris. Rows include stations like Uddevalla, Venersborg, and Herrljunga.

88. Östra Blekinge (Privat Skarvård, 1,435), fr. o. m. den 1 Maj 1904.

Table with columns for Biljettpris, Dagligen, and Biljettpris. Rows include stations like Östra Blekinge, Kalmar, and Vexjö.

78. Uddevalla-Venersborg-Herrljunga (Privat Skarvård, 1,435), fr. o. m. den 1 Maj 1904.

Table with columns for Biljettpris, Dagligen, and Biljettpris. Rows include stations like Uddevalla, Venersborg, and Herrljunga.

79. Uddevalla-Venersborg-Herrljunga (Privat Skarvård, 1,435), fr. o. m. den 1 Maj 1904.

Table with columns for Biljettpris, Dagligen, and Biljettpris. Rows include stations like Uddevalla, Venersborg, and Herrljunga.

88 1/2. Nettraby-Alnaryds järnväg fr. o. m. den 1 Maj 1904.

Table with columns for Biljettpris, Dagligen, and Biljettpris. Rows include stations like Nettraby, Alnaryd, and Vexjö.

89. Blekinges kustbanor (Privat), från och med den 1 Maj 1904.

Table with columns for destination (Karlskrona-Kristianstad, Kristianstad-Karlskrona), departure times, and fares. Includes sub-sections for Karlskrona-Kristianstad and Kristianstad-Karlskrona.

88. Hör-Hörby jernväg (Privat), fr. o. m. d. 1 Maj 1904.

Table with columns for destination (Hör-Hörby), departure times, and fares. Includes sub-sections for Lastpar, stannar för resande, and Kristianstad-Immeln.

99. Kristianstad-Immeln (Privat), fr. o. m. d. 1 Maj 1904.

Table with columns for destination (Kristianstad-Immeln), departure times, and fares. Includes sub-sections for Sköndagsdag and Sön- och helgdagar.

100. Kristianstad-Hessleholm (Privat), från och med den 1 Maj 1904.

Table with columns for destination (Kristianstad-Hessleholm), departure times, and fares. Includes sub-sections for Biljettpris and Dagligen.

101. Kristianstad-Åhus jernväg (Privat), fr. o. m. d. 1 Maj 1904.

Table with columns for destination (Kristianstad-Åhus), departure times, and fares. Includes sub-sections for Biljettpris and Dagligen.

90. Sölvesborg-Olofström-Elmhults jernväg fr. o. m. den 1 Maj 1904.

Table with columns for destination (Sölvesborg-Olofström-Elmhults), departure times, and fares. Includes sub-sections for Biljettpris and Dagligen.

102. Ystad-Eslöv (Privat), från och med den 1 Maj 1904.

Table with columns for destination (Ystad-Eslöv), departure times, and fares. Includes sub-sections for Biljettpris and Dagligen.

92. Karlshamn-Vislanda och Norraryd (Hönshytte)-Kvarnamåla (Privat), fr. d. 1 Maj 1904.

Table with columns for destination (Karlshamn-Vislanda, Karlshamn-Vislanda-Norraryd, Karlshamn-Vislanda-Kvarnamåla), departure times, and fares. Includes sub-sections for Biljettpris and Dagligen.

103. Malmö-Ystad (Privat), från och med den 1 Maj 1904.

Table with columns for destination (Malmö-Ystad), departure times, and fares. Includes sub-sections for Biljettpris and Dagligen.

104. Borringe-Ostratorp (Privat), från och med den 1 Maj 1904.

Table with columns for destination (Borringe-Ostratorp), departure times, and fares. Includes sub-sections for Biljettpris and Dagligen.

Vislanda-Bolmen-Halmstad (Privat), från den 1 Maj 1904.

Table with columns for destination (Vislanda-Bolmen, Vislanda-Bolmen-Halmstad), departure times, and fares. Includes sub-sections for Biljettpris and Dagligen.

105. Ystad-Skifvars Jernväg (Privat), fr. o. m. den 1 Maj 1904.

Table with columns for destination (Ystad-Skifvars Jernväg), departure times, and fares. Includes sub-sections for Biljettpris and Dagligen.

106. Ystad-Brösarps Jernväg (Privat), fr. o. m. den 1 Maj 1904.

Table with columns for destination (Ystad-Brösarps Jernväg), departure times, and fares. Includes sub-sections for Biljettpris and Dagligen.

93. Östra Skånes jernvägar.

Resande från utlandet och Malmö till Kristianstad samt Blekinge och vice versa torde uppmärksamma dels de bekväma, snabba och billiga förbindelserna via Östra Skånes jernvägar, dels anordningen af restaurationsvagn i alla snälltåg å bandelen Kristianstad-Eslöv.

Linien Kristianstad-Långebro-Eslöv (Privat) från den 1 Maj 1904.

Snabbaste och billigaste förbindelse mellan Karlskrona-Eslöv-Malmö. Direkta vagnar i tågen nr 52, 53, 54 och 55 mellan Malmö-Kristianstad och nr 51, 56 mellan Malmö-Långebro (Kristianstad).

Table with columns for destination (Kristianstad-Eslöv, Kristianstad-Långebro), departure times, and fares. Includes sub-sections for Biljettpris and Dagligen.

Linien Hästveda-Långebro (Kristianstad)-Brösarp (Privat), f. d. 1 Maj 1904.

Snabbaste och billigaste förbindelse Stockholm-Hästveda-Ystad. Direkta vagnar mellan Hästveda och Ystad i tågen Nr. 59, 33, 34, 62. Direkta vagnar mellan Långebro (Kristianstad)-Ystad i tågen Nr. 33, 34, 36, 35.

Table with columns for destination (Hästveda-Långebro, Hästveda-Ystad, Långebro-Brösarp), departure times, and fares. Includes sub-sections for Biljettpris and Dagligen.

Ö. Skånes jernv. bandel Tollarp-Åhus (Privat), f. o. m. 1 Maj 1904.

Table with columns for destination (Tollarp-Åhus), departure times, and fares. Includes sub-sections for Biljettpris and Dagligen.

Hotel ÖRN SKÖLD. Drottninggatan 32. STOCKHOLM. Är åter öppnad och rekommenderas i ärade resandes hägkomst. Propä och komfortabla rum till moderata priser. Elektrisk belysning. Vaktmästare möter vid tåg och båtar. Obs! Det centrala läget. Tel.: Allm. & Riks. Anna Lindberg.

Friestedts Foderbenmjöl (absolut rent och stoftfritt) samt Salta Foderbenmjölskakor (Guldmedalj). Säljes hos Apotekare och Handlande. OBS. Namn och fabriksmärke. A.W. Friestedts Fabr.-A.B., Stockholm.

108. Helsingborg-Råa-Ramlösa jernv. (Privat 1,435), fr. o. m. 1 Juni-1 Sept. 1904. Table with columns for stations, distances, and fares.

113. Skåne-Smalands jernväg (Privat 1,435), från och med den 1 Maj 1904. Table with columns for stations, distances, and fares.

109. Landskrona och Helsingborgs jernvägar (Privat 1,435), fr. o. m. d. 1 Maj 1904. Table with columns for stations, distances, and fares.

Tattersalls Pensionat. Gref-Thuregatan 24 A, 2 tr. Allm. tel. 163 74. STOCKHOLM. Företsklassiga, komfortabla rum. Äfven hel inackordering.

Kassmans Pensionat. STOCKHOLM. 46 Drottninggatan 46. Fina och komfortabla rum till billiga priser.

Fr. Åbergs Affärsbyrå. Stockholm, Hötorget 6. Förmädlar för köp och försäljning af Handelsaffärer, Yrkesverksamhet, Hotell, Caféer m. m. mot lågt arvode.

114. Astorp-Höganäs (Statens 1,435), från och med den 1 Maj 1904. Table with columns for stations, distances, and fares.

110. Helsingborg-Hässleholm jernv. (Privat 1,435), fr. o. m. d. 1 Maj 1904. Table with columns for stations, distances, and fares.

115. Malmö-Trelleborg, Trelleborg-Rydsgårds och Hvellinge-Skanör-Falsterbo jernv. (Privat 1,435), fr. o. m. d. 1 Maj 1904. Table with columns for stations, distances, and fares.

115. Malmö-Trelleborg, Trelleborg-Rydsgårds och Hvellinge-Skanör-Falsterbo jernv. (Privat 1,435), fr. o. m. d. 1 Maj 1904. Table with columns for stations, distances, and fares.

110. Helsingborg-Hässleholm jernv. (Privat 1,435), fr. o. m. d. 1 Maj 1904. Table with columns for stations, distances, and fares.

116. Helsingborg-Hässleholm jernv. (Privat 1,435), fr. o. m. d. 1 Maj 1904. Table with columns for stations, distances, and fares.

116. Helsingborg-Hässleholm jernv. (Privat 1,435), fr. o. m. d. 1 Maj 1904. Table with columns for stations, distances, and fares.

110. Helsingborg-Hässleholm jernv. (Privat 1,435), fr. o. m. d. 1 Maj 1904. Table with columns for stations, distances, and fares.

Hotel Hagman. Nynäshamn. Bista klass restaurang och Café. Guldmedaljer London, Hamburg, Wien och Stockholm.

117. Falckenbergs jernväg (Privat 1,435), från och med den 1 Maj 1904. Table with columns for stations, distances, and fares.

110. Helsingborg-Hässleholm jernv. (Privat 1,435), fr. o. m. d. 1 Maj 1904. Table with columns for stations, distances, and fares.

111. Klippan-Eslöfs jernväg (Privat 1,435), fr. o. m. d. 1 Maj 1904. Table with columns for stations, distances, and fares.

118. Malmö-Genarps jernväg (Privat 1,435), från och med den 1 Maj 1904. Table with columns for stations, distances, and fares.

111. Klippan-Eslöfs jernväg (Privat 1,435), fr. o. m. d. 1 Maj 1904. Table with columns for stations, distances, and fares.

112. Hässleholm-Markaryd-Weinge jernvägar (Privat 1,435), fr. o. m. d. 1 Maj 1904. Table with columns for stations, distances, and fares.

118. Malmö-Genarps jernväg (Privat 1,435), från och med den 1 Maj 1904. Table with columns for stations, distances, and fares.

112. Hässleholm-Markaryd-Weinge jernvägar (Privat 1,435), fr. o. m. d. 1 Maj 1904. Table with columns for stations, distances, and fares.

112. Malmö-Limhamns jernväg (Privat 1,435), fr. o. m. 31 Augusti. Table with columns for stations, distances, and fares.

120. MALMÖ-KONTINENTEN, från och med den 1 Maj 1904. Table with columns for stations, distances, and fares.

112. Malmö-Limhamns jernväg (Privat 1,435), fr. o. m. 31 Augusti. Table with columns for stations, distances, and fares.

112. Malmö-Limhamns jernväg (Privat 1,435), fr. o. m. 31 Augusti. Table with columns for stations, distances, and fares.

121. Malmö-Tomelilla-Cimbrishamn (Privat 1,435), från och med den 1 Maj 1904. Table with columns for stations, distances, and fares.

112. Malmö-Limhamns jernväg (Privat 1,435), fr. o. m. 31 Augusti. Table with columns for stations, distances, and fares.

112. Malmö-Limhamns jernväg (Privat 1,435), fr. o. m. 31 Augusti. Table with columns for stations, distances, and fares.

121. Malmö-Tomelilla-Cimbrishamn (Privat 1,435), från och med den 1 Maj 1904. Table with columns for stations, distances, and fares.

122. Lund-Trelleborg och Lund-Kjeflinge samt Landskrona-Kjeflinge järnvägar (Privat) från och med den 1 Maj 1904. Dagligen. Biljettpriser för olika klasser och riktningar.

123. Landskrona-Billesholms grufva (Statens) från och med den 1 Maj 1904. Biljettpriser för olika klasser och riktningar.

122 1/2. Lund-Bjerreds järnväg (Privat) från och med den 1 Maj 1904. Biljettpriser för olika klasser och riktningar.

124. Jönköping-Gripenbergs järnväg (Privat) från och med den 1 Maj 1904. Biljettpriser för olika klasser och riktningar.

125. Malmö-Engelholm-(Göteborg) Statens från och med den 1 Maj 1904. Biljettpriser för olika klasser och riktningar.

(Göteborg)-Engelholm-Malmö (Statens) från och med den 1 Maj 1904. Biljettpriser för olika klasser och riktningar.

126. Göteborg-Helsingborg (Statens) från och med den 1 Maj 1904. Biljettpriser för olika klasser och riktningar.

Helsingborg-Göteborg (Statens) från och med den 1 Maj 1904. Biljettpriser för olika klasser och riktningar.

127. Halmstad-Nässjö (Privat) från och med den 1 Maj 1904. Biljettpriser för olika klasser och riktningar.

129. (Stockholm)-Elsjö-Nynäshamn-Visby från och med den 1 Maj 1904. Biljettpriser för olika klasser och riktningar.

Jönköpings Hamn-Vaggeryd. Biljettpriser för olika klasser och riktningar.

Vaggeryd-Jönköpings Hamn. Biljettpriser för olika klasser och riktningar.

Hotel d'Angleterre HELSINGBORG. Centralt beläget i omedelbar närhet af såväl Hamn som Jernvägsstationer. 1:sta Klass Restaurant. 50 Resor. Goda sängar. Elektriskt ljus och Centralvärmdning i alla rum. Moderata priser. Victor Norman.

Jernvägs-Hotellet Nynäshamn. 3 min. från jernvägsstationen. Härligt läge invänd löf- och barrskog. Uppfriskande hälsbad. Förstklassigt Botell & Schweizeri med komfortabla rum till moderata priser. Restaurant à la prix och à la carte. Inackordering på längre eller kortare tid. Hotellet är det bästa på platsen och rekommenderas i fullaste mån till de instruerade benägna ättika. Cirka 25 timmars järnvägsresa från Stockholm. Beställningar mottagas pr. Tel. Aff. & Riks. Vörmsman Emma Norberg.

Table 128: OBS. Från 15 Maj. Stockholm-Saltsjöbaden, gällande från och med den 15 Maj 1901. Includes departure times for various routes like Fr. Stadsgränd, Fr. Saltsjöbaden, etc.

Table 130: Elektriska tåg nedre Engelbrektsgränd-Stockholms Östra-Djursholm. Includes departure times for routes like Fr. Nedre Engelbrektsgränd, Fr. Saltsjö-Dufnäs, etc.

Table 132: Gotlands Jernväg (Privat) fr. o. m. den 15 Juni 1904. Table 133: Klintehamn-Roma fr. o. m. den 15 Juni 1903. Table 134: Slite-Roma jernväg fr. o. m. den 15 Juni 1904. Includes detailed timetables for these regional lines.

Hotell Phönix, Berlin. W. Charlotten-Str. 35 a. Skandinavisk hotell. Vin- och Restaurant. Carl Kohls, flert. Hotel Krampitz. F. o. m. 1 Maj 1904. Angfärja Malmö-Köpenhamn.

SVERIGES STATSBANOR. Direkta biljetter till utlandet.

Main table for Sveriges Statsbanor showing direct tickets to various international destinations like Basel, Bremen, Brüssel, Köln, Dresden, Frankfurt a. M., Greifswald, Hannover, Karlsruhe, Kiel, London, Lübeck, München, Paris, Sassnitz, Stralsund, Warnemünde, Wien, Wiesbaden.

Table 135: DANSKA STATSBANOR. Tidtabell från den 1 Maj 1904. Förbindelser mellan Sverige-Norge och Utlandet över Köpenhamn. Includes detailed timetables for routes to Berlin, Hamburg, Altona, and Copenhagen.

Additional notes and information regarding ticket conditions, fares, and station details for the Danish State Railways routes.

Kontinenttrouten Trelleborg-Sassnitz Skandinav.-Express Från och med den 1 Maj 1904.

Skandinavien-Kontinenten med svenska postångbåtslinien Malmö-Köpenhamn-Lybeck

Göteborg-Malmö-Köpenhamn och mellanstationer: Från Göteborg: hvar Söndag, Onsdag och Fredag kl. 4 f. m.

Göteborg-Utlandet, via Fredrikshavn. Postångaren BLENDIA, kapt. Bonnesen, från Göteborg Tisdag, Onsdag och Fredag kl. 10, 15 f. m.

Skandinavien-Kontinenten. Via Körsör-Kiel. Två förbindelser dagligen i hvardera riktningen medelt Dansk Statsbanornas ångare (natfart)

Skandinavien och Kontinenten Gjedser-Warnemünde. De stora, lugnt gående, elegant inrättade Postångarförarna afgår 2 gånger dagligen i hvardera riktningen med direkt anslutning till de genomgående snälltågen.

Danska och Mecklenburgska Statsbanorna. Angfärjeförbindelse emellan Skandinavien och Kontinenten öfver Gjedser-Warnemünde.

Skandinavien-Kontinenten. Från Köpenhamn till Hamburg. Lybeck hvar dag före postångens afgång till Hamburg, Berlin m. m.

Skandinavien-Kontinenten. Från Göteborg: hvar Söndag, Onsdag och Fredag kl. 4 f. m. och samma dagar från Varberg kl. 9 f. m.

Skandinavien-Kontinenten. Från Göteborg: hvar Söndag, Onsdag och Fredag kl. 4 f. m. och samma dagar från Varberg kl. 9 f. m.

Skandinavien-Kontinenten. Från Göteborg: hvar Söndag, Onsdag och Fredag kl. 4 f. m. och samma dagar från Varberg kl. 9 f. m.

6. Skandinavien-Vest-Europa. Stockholm-Brüssel-Paris-London etc.

Bästa och billigaste Route. Via Köpenhamn-Körsör-Kiel (dagfart) Kejsers tyska dag-post-linien Körsör-Kiel.

J. C. Larsén & Co. Fabrik för Skepps- och Jernvägsslykter. Brännare, Kupor, Glas och Vekar m. m.

Stockholm-Göteborg och vice versa. Rundresebiljetter gällande hela seglationen med rättighet att medföra Ångfartygs-Aktiebolaget Södra Sveriges ångare

7. Stockholm-Lübeck (på c:a 42 tim.) via Kalmar. Nya Rederiaktiebolaget Sveas snabbgående, för passagerare bekvämt och elegant inredda ångare

8. Stockholm-Antwerpen. Ang. PRESTO, kapt. O. Abenius, afgår omkr. den 9 Aug.

9. Stockholm-Visby-Stettin och vice versa. Svenska ångarna WISNA, kapt. Zakrisson, och CAROLUS, kapt. Tornsten, komma att i likhet med föregående år upprätthålla ofvannämnda förbindelse, med afgång från hvardera ångstationen hvarje Onsdag kl. 12 midd., medtagande passagerare och fraktgods.

10. Stettin-Stockholm Norrköping. För passagerare bekvämt inredda ångaren ALEXANDRA, kapt. J. Gräbner, afgår från Stettin hvarannan Lördag kl. 1 e. m. (d. 6, 20 Aug.)

11. Hamburg-Stockholm och Stockholm-Hamburg. Herr H. M. Gehreckens, Hamburg, kommer att i år från början af April upprätthålla de direkta förbindelserna mellan ofvannämnda hamnar medelt sina förstklassiga ångare med afgång från båda platserna på bestämda tider, nämligen hvarje Fredag från såväl Hamburg som Stockholm.

12. Hamburg-Stockholm och Stockholm-Hamburg. Herr H. M. Gehreckens, Hamburg, kommer att i år från början af April upprätthålla de direkta förbindelserna mellan ofvannämnda hamnar medelt sina förstklassiga ångare med afgång från båda platserna på bestämda tider, nämligen hvarje Fredag från såväl Hamburg som Stockholm.

13. Hamburg-Stockholm och Stockholm-Hamburg. Herr H. M. Gehreckens, Hamburg, kommer att i år från början af April upprätthålla de direkta förbindelserna mellan ofvannämnda hamnar medelt sina förstklassiga ångare med afgång från båda platserna på bestämda tider, nämligen hvarje Fredag från såväl Hamburg som Stockholm.

16. Reguler ångbåtsförbindelse mellan Stockholm-Norrköping-London-Hull och åter en gång i veckan enligt beräkning

17. Amsterdam-Stockholm via Malmö. Ang. FREJA, kapt. A. F. Thunell, afgår omkr. den 12 Aug.

18. Stockholm-Bordeaux-La Pallice-Hävre. Ang. REX, G. Ekström, afgår omkr. den 13 Aug.

19. Stockholm-Antwerpen. Ang. PRESTO, kapt. O. Abenius, afgår omkr. den 9 Aug.

20. Stotts Linie. Manchester-Liverpool till Svenska & andra Östersjöhamnar & vice versa.

21. Svenska Lloyds Medelhavs-linie. Ang. IBERIA, kapt. S. G. Jansson, afgår från Tarragona omkring den 22 Aug.

22. Stockholm-Riga och vice versa. Förstklassiga last- och passagerareångaren NORRA FINLAND, kapt. L. Lundqvist, afgår från Stockholm hvarje Tisdag kl. 2 e. m. och från Riga hvarje Lördag kl. 2 e. m.

23. Stockholm-Riga och vice versa. Förstklassiga last- och passagerareångaren NORRA FINLAND, kapt. L. Lundqvist, afgår från Stockholm hvarje Tisdag kl. 2 e. m. och från Riga hvarje Lördag kl. 2 e. m.

24. Stockholm-Riga och vice versa. Förstklassiga last- och passagerareångaren NORRA FINLAND, kapt. L. Lundqvist, afgår från Stockholm hvarje Tisdag kl. 2 e. m. och från Riga hvarje Lördag kl. 2 e. m.

25. Snabbaste direkta reseroute Stockholm-Finland-Ryssland (Skärgårdsvägen) till Hangö, Helsingfors och St Petersburg (ca 15 timmar) (ca 22 timmar) (ca 42 timmar)

STOCKHOLM ÖSTERUT. 22. Stockholm-Raumo-Mäntyluoto Björneborg-Vasa-Kristinestad Skärgårdsvägen till Raumo.

25. Snabbaste direkta reseroute Stockholm-Finland-Ryssland (Skärgårdsvägen) till Hangö, Helsingfors och St Petersburg (ca 15 timmar) (ca 22 timmar) (ca 42 timmar)

26. Stockholm-Riga och vice versa. Förstklassiga last- och passagerareångaren NORRA FINLAND, kapt. L. Lundqvist, afgår från Stockholm hvarje Tisdag kl. 2 e. m. och från Riga hvarje Lördag kl. 2 e. m.

27. Stockholm-Riga och vice versa. Förstklassiga last- och passagerareångaren NORRA FINLAND, kapt. L. Lundqvist, afgår från Stockholm hvarje Tisdag kl. 2 e. m. och från Riga hvarje Lördag kl. 2 e. m.

28. Stockholm-Riga och vice versa. Förstklassiga last- och passagerareångaren NORRA FINLAND, kapt. L. Lundqvist, afgår från Stockholm hvarje Tisdag kl. 2 e. m. och från Riga hvarje Lördag kl. 2 e. m.

29. Stockholm-Stegesund (direkt)-Blidö-sund-Tjockö-Räfnäs-Stårnäs-Marum-Backa-Rörvik

30. Stockholm-Furusund-Köpmanholm-Gräddö-Norrteje. Angf. NORRTEJE, kapt. J. A. Godberg, afgår till och från Södra Blasieholmshamnen: Från Stockholm alla Söknedagar kl. 3,45 e. m. och från Norrteje alla Söknedagar (utom Månd.) kl. 8 f. m.

31. Angf. RUNAR, kapt. A. P. Eriksson, afgår från Stockholm till Vätö stenhuggerier, Norrviken, Marum, Edsvik, Glömsta, Harö, Backa, Lingslåtö, Bagghus, Elmsta, Ortala och Fredrikslund alla Tisdagar och alla Fredagar kl. 11 f. m.

32. Stockholm-Östhammar, anlöpande Marum, Bagghus, Elmsta, Ortala, Fredrikslund, Ortalaund, Trästa, Tomta, Norrby, Grislehamn, Singö, Herräng och Hargshamn.

Stockholm-Östhammar-Öregrund-Gefle-Söderhamn, anlöpande Elmsta, Ortala, Fredrikslund, Ortalaund, Trästa, Grislehamn, Singö, Herräng, Hargshamn, Rånäs, Källerbö, Skutskär, Ljusne och Sandarne afgår angf. ÖSTHAMMAR I, kapt. Gust. Lundin, hvarje Tisd. kl. 9 e. m.

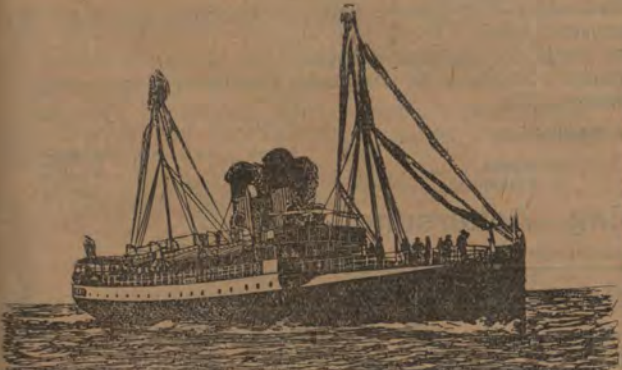


Table with columns for destination (TORNEÅ, NORRKÖPING, ULÉABORG, v. DÖBELN) and departure times (Augusti, 11 20 30, 13 25 1/2, 6 18 25 1/2, 9 18 27 1/2).

Table with columns for destination (TORNEÅ, NORRKÖPING, ULÉABORG, v. DÖBELN) and departure times (Augusti, 15 24, 8 17 28, 10 19 29, 12 22 31).

Table with columns for destination (Åbo, Hangö o. Helsingfors, St Petersburg) and departure times (Enkel tur, Tur-o. retur, Tur-o. retur 64.-, 42.75, 33.-).

Table with columns for destination (Stotts Linie) and departure times (Manchester, Liverpool).

Table with columns for destination (Stockholm-Norrteje) and departure times (anlöp. Furusund, Köpmanholm, Tjockö, Räfnäs o. Gräddö).

Table with columns for destination (Stockholm-Manchester) and departure times (Destination, Ångare, Från Manchester, Från Liverpool).

Table with columns for destination (Svenska Lloyds Medelhavs-linie) and departure times (Destination, Ångare, Från Manchester, Från Liverpool).

Table with columns for destination (Stockholm-Östhammar) and departure times (Destination, Ångare, Från Manchester, Från Liverpool).

33. Stockholm—Gefle (direkt) afgår ångf. GEFLE, kapten John Ternström, från Stockholm Onsd. och Lörd. kl. 7 e. m.

Från Gefle Måndagar och Torsdagar kl. 8 e. m. OBS. Öregrund anlöpes. OBS. Samtrafik med Gefle—Dala järnväg. Rikstelefon ombord 67 02.

Passagerareafgifterna från Stockholm äro: Enkel tur 1 kr. 7. II kl. 6. III kl. 5. Tur- o. retur 12. II kl. 10. III kl. 8. Närmare meddelar W. LARKA, Skeppsbron 10

Stockholm—Gefle (direkt) afgår ångf. NORRBOTTEN, kapten Ferd. Wahlström, den 6 Aug. kl. 8 e. m. Rikst. omb. 85 44. Närmare meddelar W. LARKA, Skeppsbron 10.

Stockholm—Gefle (direkt) afgår ångf. NJORD, kapten G. Hj. Holmström, d. 10 Aug. kl. 8 e. m. Rikst. omb. 85 46. Närmare meddelar W. LARKA, Skeppsbron 10.

Stockholm—Gefle (direkt)—Ljusne—Sandarne—Söderhamn—Hudiksvall afgår ångf. NYA SÖDERHAMN, kapten E. Haglund. Hvarje Torsdag kl. 7 e. m.

Återvänder från Hudiksvall Söndag kl. 10 f. m., från Söderhamn Månd. kl. 10 f. m., från Gefle kl. 6 e. m. OBS. Öregrund anlöpes. OBS. Samtrafik med Gefle—Dala järnväg. Rikstelefon ombord 40 66. Närmare meddelar W. LARKA, Skeppsbron 10.

Stockholm—Gefle (direkt)—Söderhamn—Hudiksvall—Stocka—Sundsvall afgår ångf. OSCAR II, kapten Ernst Fr. Rietz. Norrut. Söderut.

Passagerareafgifterna från Stockholm äro: Enkel tur Tur- o. retur. Till Gefle Månd. kl. 7 f. m. II kl. 6. III kl. 5. Tur- o. retur 12. II kl. 10. III kl. 8.

OBS. Öregrund anlöpes. Rikstelefon ombord 28 01. OBS. Tur o. returbiljetter gälla äfven å ångf. HUDIKSVALL. OBS. Samtrafik med Gefle—Dala järnväg.

Passagerareafgifterna från Stockholm äro: Enkel tur Tur- o. retur. Till Gefle Månd. kl. 7 f. m. II kl. 6. III kl. 5. Tur- o. retur 12. II kl. 10. III kl. 8.

Närmare meddelar W. LARKA, Skeppsbron 10. 34. Stockholm—Söderhamn (direkt)—Hudiksvall—Jättendal—Gnarps—Iggesund eventuellt afgår ångf. HUDIKSVALL, kapten Gerard von Walter, Onsd. den 10 Aug. kl. 2 e. m.

Från Hudiksvall Lördagar kl. 8 e. m. OBS. Jättendal o. Gnarps anlöpas resan d. 10 Aug. OBS. Öregrund anlöpes. Beqvämaste lägenhet till Öregrund, dit fartyget anländer på norgående Onsdagsaftnar kl. 11 samt på södergående Söndagsmorgnar kl. 6.

Närmare meddelar W. LARKA, Skeppsbron 10. Passagerareafgifterna från Stockholm äro: Enkel tur Tur- o. retur. Till Hudiksvall Månd. kl. 7 f. m. II kl. 6. III kl. 5. Tur- o. retur 12. II kl. 10. III kl. 8.

OBS. Tur- och Returbiljetter gälla äfven å ångf. OSCAR II. 35. Stockholm—Sundsvall (direkt) afgår ångf. PITEÅ, kapten C. R. Bergström, den 8 Aug. kl. 8 e. m. Rikstelefon ombord 85 45. Närmare meddelar: W. Larka, Skeppsbron 10.

Stockholm—Sundsvall (direkt) afgår ångf. S. G. HERMELIN, kapten C. R. Samsioe, den 16 Aug. kl. 8 e. m. Rikst. omb. 85 46. Närmare meddelar: W. Larka, Skeppsbron 10.

Stockholm—Hernösand (direkt) afgår ångf. LULEÅ, kapten Edv. Fant, den 12 Aug. kl. 8 e. m. Rikstelefon ombord 85 45. Närmare meddelar: W. LARKA, Skeppsbron 10.

Stockholm—Sundsvall (direkt)—Hernösand—Örnköldsvik—Nördmaling afgår ångf. VESTERNORRLAND, kapten A. Gyllenkrok, hvarje Fredag kl. 12 midd.

Återvänder Tisd. från Örnköldsvik kl. 7 f. m., från Hernösand kl. 1.30 e. m., från Sundsvall kl. 6 e. m. OBS. Gods emottages till Sollefteå och öfriga stationer vid Ångermanelven. Rikstelefon ombord 27 85. OBS. Fraktgodis emottages till Mo och Umeå. OBS. Billiga frakter och billiga returbiljetter. Närmare meddelar: W. LARKA, Skeppsbron 10.

Passagerareafgifterna från Stockholm äro: Enkel tur Tur- o. retur. Till Sundsvall Månd. kl. 7 f. m. II kl. 6. III kl. 5. Tur- o. retur 12. II kl. 10. III kl. 8.

Stockholm—Sundsvall (direkt)—Hernösand—Örnköldsvik—Husum afgår ångf. J. L. RUNEBERG, kapten Carl Holmer, hvarje Tisdag kl. 12 midd.

Återvänder Lörd. från Örnköldsvik kl. 7 f. m., från Hernösand kl. 1.30 e. m., fr. Sundsvall kl. 6 e. m. Rikst. omb. 40 86.

Stockholm—Sundsvall (direkt)—Hernösand—Köpmansholmen—Örnköldsvik afgår ångf. ÅNGERMANLAND, kapten John Abrahamson, från Stockholm hvarje Onsdag kl. 12 midd.

Återvänder Lörd. från Örnköldsvik kl. 7 f. m., från Hernösand kl. 1.30 e. m., fr. Sundsvall kl. 6 e. m. Rikstelefon ombord 24 81. OBS. Samtliga ångare emottaga fraktgodis till Sollefteå och öfriga stationer vid Ångermanelven. OBS. Billiga frakter. Speditioner utföras prompt och billigt. W. Larka, Skeppsbron 10. Allm. Tel. 22 50. Rikst. 10 95.

Passagerareafgifterna från Stockholm äro: Enkel tur Tur- o. retur. Till Sundsvall Månd. kl. 7 f. m. II kl. 6. III kl. 5. Tur- o. retur 12. II kl. 10. III kl. 8.

Stockholm—Sundsvall (direkt)—Hernösand—Nyland afgår ångf. CARL XV, kapten O. F. Hedborg, från Stockholm hvarje Torsdag kl. 2 e. m.

36. Stockholm—Nördmaling—Umeå—Sikeå—Gumboda—Kallviken—Skellefteå—Kåge—Byske afgår ångf. THULE, kapten O. A. Olsson, den 9 Aug. kl. 8 e. m. Rikstelefon ombord 85 57. Närmare meddelar: W. LARKA, Skeppsbron 10.

Stockholm—Skellefteå anlöpande Husum, Nördmaling, Mo, Umeå, Ratan, Sikeå, Kallviken. afgår ångf. VESTERBOTTEN, kapten J. Börjesson, den 18 Aug. kl. 8 e. m. Rikstelefon ombord 85 57. Närmare meddelar: W. Larka, Skeppsbron 10. OBS. Fullständig turistlista finnes införd å sid. 19. Biljettpris se under 33.

38. Stockholm—Haparanda, anlöpande Sundsvall, Umeå, Skellefteå, Piteå och Luleå m. fl. här nedan nämnda stationer afgå följande ångare: NORRBOTTEN, kapten Ferd Wahlström, den 6 Aug. kl. 8 e. m., anlöpande äfven Gefle, Hernösand, Kåge o. Törefors. OBS. Sundsvall anlöpes ej af ångf. NORRBOTTEN. Rikstelefon ombord 85 44.

PITEÅ, kapten C. R. Bergström, den 8 Aug. kl. 8 e. m. anlöpande äfven Byske Råneå Kalix och Seskar. Rikstelefon ombord 85 45.

NJORD, kapten G. Hj. Holmström, den 10 Aug. kl. 8 e. m. anlöpande äfven Gefle, Munksund, Aitappen och Kalix. Rikstelefon ombord 85 46.

LULEÅ, kapten Edv. Fant den 12 Aug. kl. 8 e. m. anlöpande äfven Hernösand, Kåge, Töre och Kalix. OBS. Sundsvall anlöpes ej af ångf. LULEÅ. Rikstelefon ombord 85 45.

NORRA SVERIGE, kapten Josef Bergqvist, den 14 Aug. kl. 8 e. m., anlöpande äfven Gefle, Åbyn och Kalix. Rikstelefon ombord 85 44.

S. G. HERMELIN, kapten C. R. Samsioe, den 16 Aug. kl. 8 e. m., anlöpande äfven Byske, Råneå och Kalix. Rikstelefon ombord 85 46.

OBS. Öfriga Norrlandska hamnar (samt Svartö-kajen vid Luleå, då lossningsplats kan erhållas) anlöpas af alla fartygen, då tillräckligt fraktgodis bjudes. OBS. Jernvägens kombinerade Turistbiljetter å Öfre Norrland emottagas. Passagerareafgifterna från Stockholm äro: Enkel tur Tur- och retur.

Till Gefle Månd. kl. 7 f. m. II kl. 6. III kl. 5. Tur- och retur 12. II kl. 10. III kl. 8. Närmare meddelar W. LARKA, Skeppsbron 10. Allm. tel. 22 50. Rikst. 10 95. OBS. Fullständig turistlista finnes införd å sid. 19.

34. Stockholm—Söderhamn (direkt)—Hudiksvall—Jättendal—Gnarps—Iggesund eventuellt afgår ångf. HUDIKSVALL, kapten Gerard von Walter, Onsd. den 10 Aug. kl. 2 e. m.

Från Hudiksvall Lördagar kl. 8 e. m. OBS. Jättendal o. Gnarps anlöpas resan d. 10 Aug. OBS. Öregrund anlöpes. Beqvämaste lägenhet till Öregrund, dit fartyget anländer på norgående Onsdagsaftnar kl. 11 samt på södergående Söndagsmorgnar kl. 6.

Närmare meddelar W. LARKA, Skeppsbron 10. Passagerareafgifterna från Stockholm äro: Enkel tur Tur- o. retur. Till Hudiksvall Månd. kl. 7 f. m. II kl. 6. III kl. 5. Tur- o. retur 12. II kl. 10. III kl. 8.

OBS. Tur- och Returbiljetter gälla äfven å ångf. OSCAR II. 35. Stockholm—Sundsvall (direkt) afgår ångf. PITEÅ, kapten C. R. Bergström, den 8 Aug. kl. 8 e. m. Rikstelefon ombord 85 45. Närmare meddelar: W. Larka, Skeppsbron 10.

Stockholm—Sundsvall (direkt) afgår ångf. S. G. HERMELIN, kapten C. R. Samsioe, den 16 Aug. kl. 8 e. m. Rikst. omb. 85 46. Närmare meddelar: W. Larka, Skeppsbron 10.

Stockholm—Hernösand (direkt) afgår ångf. LULEÅ, kapten Edv. Fant, den 12 Aug. kl. 8 e. m. Rikstelefon ombord 85 45. Närmare meddelar: W. LARKA, Skeppsbron 10.

Stockholm—Sundsvall (direkt)—Hernösand—Örnköldsvik—Nördmaling afgår ångf. VESTERNORRLAND, kapten A. Gyllenkrok, hvarje Fredag kl. 12 midd.

Återvänder Tisd. från Örnköldsvik kl. 7 f. m., från Hernösand kl. 1.30 e. m., från Sundsvall kl. 6 e. m. OBS. Gods emottages till Sollefteå och öfriga stationer vid Ångermanelven. Rikstelefon ombord 27 85. OBS. Fraktgodis emottages till Mo och Umeå. OBS. Billiga frakter och billiga returbiljetter. Närmare meddelar: W. LARKA, Skeppsbron 10.

Passagerareafgifterna från Stockholm äro: Enkel tur Tur- o. retur. Till Sundsvall Månd. kl. 7 f. m. II kl. 6. III kl. 5. Tur- o. retur 12. II kl. 10. III kl. 8.

Stockholm—Sundsvall (direkt)—Hernösand—Köpmansholmen—Örnköldsvik afgår ångf. ÅNGERMANLAND, kapten John Abrahamson, från Stockholm hvarje Onsdag kl. 12 midd.

Återvänder Lörd. från Örnköldsvik kl. 7 f. m., från Hernösand kl. 1.30 e. m., fr. Sundsvall kl. 6 e. m. Rikstelefon ombord 24 81. OBS. Samtliga ångare emottaga fraktgodis till Sollefteå och öfriga stationer vid Ångermanelven. OBS. Billiga frakter. Speditioner utföras prompt och billigt. W. Larka, Skeppsbron 10. Allm. Tel. 22 50. Rikst. 10 95.

Passagerareafgifterna från Stockholm äro: Enkel tur Tur- o. retur. Till Sundsvall Månd. kl. 7 f. m. II kl. 6. III kl. 5. Tur- o. retur 12. II kl. 10. III kl. 8.

Stockholm—Sundsvall (direkt)—Hernösand—Nyland afgår ångf. CARL XV, kapten O. F. Hedborg, från Stockholm hvarje Torsdag kl. 2 e. m.

Återvänder Sönd. från Hernösand kl. 1.30 e. m., fr. Sundsvall kl. 6 e. m. Rikstelefon ombord 24 81. OBS. Samtliga ångare emottaga fraktgodis till Sollefteå och öfriga stationer vid Ångermanelven. OBS. Billiga frakter. Speditioner utföras prompt och billigt. W. Larka, Skeppsbron 10. Allm. Tel. 22 50. Rikst. 10 95.

120. Stockholm (Riddarholmen)—Göteborg genom Södertelje, Göta och Trollhättekanaler med Ångfartygs-Aktiebolaget Göta Kanals passagerare-ångare ASTREA, B. v. PLATEN, CERES, MOTALASTRÖM, PALLAS & VENUS. Kapten O. v. Schoultz, Kapten A. Höglund, Kapten B. O. Ohlin, Kapten C. A. Svensson, Kapten H. Hanson, Kapten K. Jacobson, anlöpande nedanstående hamnar samt alla kanaltationer.

Table with columns for 'Från STOCKHOLM till GÖTEBORG' and 'Från GÖTEBORG till STOCKHOLM'. It lists departure times for various routes and includes a section for 'Afgångsdagar' (departure days) for different vessels like Venus, Ceres, etc.

OBS. Tiderna från och med kl. 6.31 på aftonen till och med kl. 6.11 på morgonen angifves med understruken minuttalfror. Vid Trollhättan åtgå till slussningen ca 2 timmar, hvarunder passagerarna hinna bestå de största vattenfallen. OBS. Efter nattalltågskomst från Stockholm. OBS. Vid partiändringar kan en lastare lasta i Stockholm hvarje vecka, efter tillagelse å bolagets kontor, Tycka Brinken 23, Stockholm. OBS. Fredags- och Söndags-turerna lämpliga för resande till Medelv. Fraktgodis till Kristinehamn och Karlstad (med omstämning å annan bolagets ångare) nottagas af det från Stockholm på Tisdagar afgående passagerarfartyget. Jernvägens kombinerade randresbiljetter gälla för resor med fartygen. Randresbiljetter, gällande från alla stationer vid kanal-linjen och med ångfartygsaktiebolaget Göta Kanals fartyg med kust-, Ångermanelven dylika biljetter till och från Tyssand, säljas med betydligt rabatt. OBS. Töreboda är lämpligaste ombytestips för resande med bantåg till och från Kinnekulle.

Passagerareafgifterna från Stockholm äro: Hytt Salong Akterdäck Fördäck. Till Söderköping Månd. kl. 7 f. m. II kl. 6. III kl. 5. Tur- och retur 12. II kl. 10. III kl. 8.

121. Stockholm (Riddarholmen)—Jönköping. Ångbåtsaktiebolaget Jönköping—Stockholms Passagerare- och Lastångare. (Hufvudredare och Verkställande Direktör A. ANDERSSON, Jönköping.) PRIMUS, Viktor Rydberg, Per Brahe, Tyra. Kapten F. Hellberg, Kapten A. K. Hellberg, Kapten A. Hedlund, Kapten V. Forsberg.

Bland hamnarna vid Vettern anlöpas PRIMUS och PER BRAHE Vadstena och Hjo, VIKTOR RYDBERG Håstholmen (Omberg) och Grenna. TYRA anlöper Åskersund, Vadstena och Hjo, Håstholmen, Grenna, Ammeberg, Hammar, Bastadalen, RÅÅ, Medevi och andra Vetterns lastareplatser, då tillräckligt gods i god tid anmäles hos kommissionärerna å ändstationerna. Under Maj, Juni, Juli, Augusti, September och Oktober månader 1904.

Table with columns for 'Från Stockholm' and 'Från Jönköping'. It lists departure times for various routes and includes a section for 'Afgångsdagar' (departure days) for different vessels like Primus, Viktor Rydberg, etc.

OBS. PRIMUS och PER BRAHE anlöpa Vadstena, Hjo; VIKTOR RYDBERG Håstholmen, Grenna. För tur- och returbiljetter med PRIMUS, VIKTOR RYDBERG och PER BRAHE emellan alla stationer, gällande för återresa med hvilket af dessa fartyg som helst under hela segeltiden rabatteras 20 procent. Anmälan om återresa på grund af returbiljetter i hytt eller salong med Primus, Viktor Rydberg och Per Brahe bör göras å utgångsstationen hos kommissionären 48 timmar före fartygets afgång. Jernvägens kombinerade randresbiljetter gälla såsom likvid för resa med fartygen. Från Halmstads och Statsbanans stationer till Ångbåtskanalen i Jönköping är mindre än 5 minuters promenadväg. Från Gripensbergsbanans station, omkring 20 minuters promenadväg.

Passagerareafgifterna från Stockholm äro: Hytt Salong Akterdäck Fördäck. Till Motala Månd. kl. 7 f. m. II kl. 6. III kl. 5. Tur- och retur 12. II kl. 10. III kl. 8.

Stockholm—Jönköping—Åskersund. Ångaren TYRAS reseturer 1904. Från Stockholm kl. 8 e. m. Från Jönköping kl. 8 e. m. Från Åskersund efter intagen last.

Kommissionärer äro: i Stockholm Herr Nyman & Schultz, (Riddarholmen) Södertelje Gust Ekblom, Söderköping A. Almgren, Norsholm J. Carlsson, Berg Ivar Kraft, Borensberg P. J. Sundahl, Motala V. Kjellberg, Åskersund A. Zettervall, Vadstena A. W. Hagsten, Hjo Axel Andersson, Håstholmen Ludv. Hellström, Grenna B. Björkengren och i Jönköping Emil Andersson.

56. Stockholm—Oxelösund—Norrköping afgår ångf. NORRKÖPING Månd., Onsd. och Fred. kl. 8 e. m. GUTA Tisd., Torsd. och Lörd. kl. 8 e. m. Från Norrköping: ångf. GÖTA Månd., Onsd. och Fred. kl. 8 e. m. NORRKÖPING Tisd., Torsd. och Lörd. kl. 8 e. m. OBS. Jernvägens tur- och returbiljetter samt kombinerade och kupongbiljetter gälla å dessa fartyg. Tilläggsplats: Riddarholmen. Rikst. till fartyget 27 86. Passagerareafgifterna från Stockholm äro: Hytt. Damsal. Herrsal. Däck. Tur- och retur 12. II kl. 10. III kl. 8.

Stockholm—Oxelösund—Norrköping. Expressångaren BALDER, kapten Aug. Lindvall, afgår från Stockholm Månd., Onsd. Fred. kl. 10 f. m. Norrköping Tisd., Torsd., Lörd. kl. 10 f. m. och framkommer fartyget vid 7-tiden på aftonen. OBS. Jernvägens tur- och returbiljetter mellan Stockholm—Norrköping och vice versa gälla å ångf. BALDER, och säljas dylika biljetter äfven ombord. Dessutom gälla äfven jernvägens kombinerade samt kupongbiljetter. OBS. Gods emottages alla dagar. NYMAN & SCHULTZ, Riddh. 7. A. t. 28 78. R. t. 17 86.

57. Stockholm—Oxelösund—Gryt—Valdemarsvik—Vestervik—Verkeback—Gunnabo—Gamleby afgår ångf. GAMLEBY, kapten J. Usarph, från Stockholm Onsdagar kl. 6.15 e. m. Ångf. TJUST, kapten H. Norberg, från Stockholm Lördagar kl. 6 e. m. OBS. Fogelvik anlöpes. OBS. Då passagerare finnes, anlöpes Källvik under brunns-tiden både på upp- och nedgående. OBS. Gods till Vimmerby lossas i Verkeback A. T. till GAMLEBY 45 09. Rikst. till TJUST 86 10. Obs. Tilläggsplats: Klara Strand. C. O. Strindberg & Co, Riddarholmen.

58. OBS! Endast ca 6 timmars resa i öppen sjö. Stockholm—Visby. Direkt. Alla dagar kl. 6 e. m. och dessutom Månd., Tisd. och Lörd. kl. 8 e. m. Följande nedsatta biljettpreiser gälla å Ångfartygs A.-B. Gotlands nedannämnda ångare på linerna Stockholm—Visby eller vice versa, Norrköping—Visby > > > Kalmars—Visby > > > 6 Kr. I Klass; 5 Kr. II Klass; 3 Kr. Däck. OBS! Direkta resor utan ombytte. OBS! Eritt resgodis. OBS! Äfven nedsatta frakter.

Stockholm—Visby och vice versa. Ångf. HANSA, kapten Bernh. Sandström, afgår från Stockholm till Visby Måndagar, Onsdagar o. Lördagar kl. 6 e. m. Från Visby till Stockholm Söndagar, Tisdagar och Fredagar kl. 8 e. m. med ankomst till Visby kl. 6 och till Stockholm kl. 8 på följande dags morgon. OBS. Mer än halfva vägen inomskärs. Rikst. ombord 85 21. Tilläggsplats: Norra Blåseholmshamnen. Närmare meddelar och biljetter säljas hos W. LARKA, Skeppsbron 10.

Stockholm—Visby och vice versa.
Ängl. THJELVAR, kapt. H. Gardsten, afgår:
Till Stockholm till Visby Tisdagar kl. 6 e. m.
Visby till Stockholm Onsdagar kl. 8 e. m.

Stockholm—Visby—Kalmars—Borgholm.
Ängl. THJELVAR, kapt. H. Gardsten, afgår:
Till Stockholm till Visby Torsdagar kl. 6 e. m.
Visby till Kalmars Fredagar kl. 8 e. m.

Stockholm—Visby—Kalmars—Borgholm.
Ängl. GOTLAND, kapt. Ivar Wulfrona, afgår:
Till Stockholm till Visby Månd. kl. 8 e. m.
Visby till Kalmars Tisd. kl. 8 e. m.

Stockholm—Visby.
Ängl. POLHEM, kapt. Alfr. Snöholm, afgår:
Till Stockholm till Visby Tisd. kl. 8 e. m., Fred. kl. 6 e. m.

Visby—Kalmars—Borgholm—Norrköping.
Ängl. VISBY, kapt. Melcher Smittberg, afgår:
Till Visby till Norrköping Tisd. och Fred. kl. 8 e. m.

Stockholm—Visby—Kappeshamn—Fårösund—Slite—Katthammarsvik—Ljugarn—Ronehamn—Burgsvik—Klinterhamn.
Ängl. ÅNGRÄN, kapt. R. Ljungholm, afgår:
Till Stockholm Sönd. den 7 Aug. kl. 6 e. m.

Stockholm—Norrköping—Visby—Storungs—Fårösund—Slite—Katthammarsvik—Ljugarn—Ronehamn—Burgsvik—Klinterhamn.
Ängl. ÅNGRÄN, kapt. R. Ljungholm, afgår:
Till Stockholm Sönd. den 8 Aug. kl. 10 e. m.

Endast 7 timmars resa.
Stockholm—Visby
Öfver Stockholm—Nynäs järnväg.

Stockholm—Visby—Kappeshamn—Fårösund—Slite—Katthammarsvik—Ronehamn—Burgsvik—Klinterhamn.
Ängl. ÅNGRÄN, kapt. R. Ljungholm, afgår:
Till Stockholm Sönd. den 10 Aug. kl. 8 e. m.

Stockholm—Visby—Kappeshamn—Fårösund—Slite—Katthammarsvik—Ronehamn—Burgsvik—Klinterhamn.
Ängl. ÅNGRÄN, kapt. R. Ljungholm, afgår:
Till Stockholm Sönd. den 12 Aug. kl. 8 e. m.

Stockholm—Norrköping—Vestervik—Oskarshamn—Mönsterås—Borgholm—Kalmars.
Ängl. PRINS BERNADOTTE, kapt. C. A. Svensson, afgår:
Till Stockholm Sönd. kl. 9 e. m.

Stockholm—Kalmars.
Ängl. OSTKUSTEN, kapt. J. Westermark, afgår:
Till Stockholm Fredagar kl. 6 e. m.

Till Kalmars direkt afgår:
Ängl. GAUTHIOD hvarje Söndag kl. 10 i. m.
SVITHIOD, hvarje Onsdag kl. 10 i. m.

Lämplig lägenhet till Borgholm.
Passagerare med GAUTHIOD, som inträffar i Kalmars Måndag morgon kunna fortsätta till Borgholm med Ängl. KALMARSUND VII kl. 5,30 f. m.

Stockholm (Klara strand)—Oskarshamn—Borgholm—Kalmars—Karlskrona—Karlskrona—Sölvesborg—Ähus.
Ängl. RÖNNEBY, kapt. O. Carlsson, och Södern, kapt. J. Lundström, afgår under Juni, Juli och Augusti

Stockholm—Norrköping—Vestervik—Oskarshamn—Mönsterås—Borgholm—Kalmars.
Ängl. RÖNNEBY, kapt. O. Carlsson, och Södern, kapt. J. Lundström, afgår under Juni, Juli och Augusti

Stockholm—Norrköping—Vestervik—Oskarshamn—Mönsterås—Borgholm—Kalmars.
Ängl. RÖNNEBY, kapt. O. Carlsson, och Södern, kapt. J. Lundström, afgår under Juni, Juli och Augusti

Table listing routes to Stockholm with departure times for Angl. RÖNNEBY and Angl. SÖDERN.

Fartygens kommissionärer är: i Stockholm Hr. C. O. Strindberg & Co., i Södertelje Hr. G. Ekblom, i Oskarshamn Hr. Fr. Ekelund, i Borgholm Hr. S. J. Bergqvist, i Kalmars Hr. O. E. T. Schmidt & Co., i Karlskrona Hr. Carl F. Boberg, i Karlskrona Hr. S. O. Söderlund, i Sölvesborg Hr. Kr. Nilsson, i Ähus Hr. O. Olsson.

Table for Stockholm (Norra Blasieholmshamnen)—Malmö—Köpenhamn (Kontinenten via Malmö) listing passenger routes and agents.

Table for Stockholm (Norra Blasieholmshamnen)—Göteborg—Kristiania (Köpenhamn via Malmö) listing passenger routes and agents.

Table for Stockholm—Norrköping—Vestervik—Oskarshamn—Mönsterås—Borgholm—Kalmars listing passenger routes and agents.

Table for Stockholm—Norrköping—Vestervik—Oskarshamn—Mönsterås—Borgholm—Kalmars listing passenger routes and agents.

Table for Stockholm—Norrköping—Vestervik—Oskarshamn—Mönsterås—Borgholm—Kalmars listing passenger routes and agents.

Table for Stockholm (Riddarholmen)—Malmö—Köpenhamn listing passenger routes and agents.

Table for Stockholm—Norrköping—Vestervik—Oskarshamn—Mönsterås—Borgholm—Kalmars listing passenger routes and agents.

Table for Stockholm—Norrköping—Vestervik—Oskarshamn—Mönsterås—Borgholm—Kalmars listing passenger routes and agents.

Table for Stockholm—Norrköping—Vestervik—Oskarshamn—Mönsterås—Borgholm—Kalmars listing passenger routes and agents.

Table for Stockholm—Norrköping—Vestervik—Oskarshamn—Mönsterås—Borgholm—Kalmars listing passenger routes and agents.

Table for Stockholm—Norrköping—Vestervik—Oskarshamn—Mönsterås—Borgholm—Kalmars listing passenger routes and agents.

Table for Stockholm—Norrköping—Vestervik—Oskarshamn—Mönsterås—Borgholm—Kalmars listing passenger routes and agents.

Table for Stockholm—Norrköping—Vestervik—Oskarshamn—Mönsterås—Borgholm—Kalmars listing passenger routes and agents.

Table for Stockholm—Norrköping—Vestervik—Oskarshamn—Mönsterås—Borgholm—Kalmars listing passenger routes and agents.

Table for Stockholm—Norrköping—Vestervik—Oskarshamn—Mönsterås—Borgholm—Kalmars listing passenger routes and agents.

Table for Stockholm—Norrköping—Vestervik—Oskarshamn—Mönsterås—Borgholm—Kalmars listing passenger routes and agents.

Table listing routes to Stockholm with departure times for Angl. RHEA and Angl. HYPERION.

Fartygens kommissionärer är: i Stockholm Hr. C. O. Strindberg & Co., i Södertelje Hr. G. Ekblom, i Oskarshamn Hr. Fr. Ekelund, i Borgholm Hr. S. J. Bergqvist, i Kalmars Hr. O. E. T. Schmidt & Co., i Karlskrona Hr. Carl F. Boberg, i Karlskrona Hr. S. O. Söderlund, i Sölvesborg Hr. Kr. Nilsson, i Ähus Hr. O. Olsson.

Table for Stockholm (Norra Blasieholmshamnen)—Göteborg—Kristiania (Köpenhamn via Malmö) listing passenger routes and agents.

Table for Stockholm—Norrköping—Vestervik—Oskarshamn—Mönsterås—Borgholm—Kalmars listing passenger routes and agents.

Table for Stockholm—Norrköping—Vestervik—Oskarshamn—Mönsterås—Borgholm—Kalmars listing passenger routes and agents.

Table for Stockholm—Norrköping—Vestervik—Oskarshamn—Mönsterås—Borgholm—Kalmars listing passenger routes and agents.

Table for Stockholm—Norrköping—Vestervik—Oskarshamn—Mönsterås—Borgholm—Kalmars listing passenger routes and agents.

Table for Stockholm—Norrköping—Vestervik—Oskarshamn—Mönsterås—Borgholm—Kalmars listing passenger routes and agents.

Table for Stockholm—Norrköping—Vestervik—Oskarshamn—Mönsterås—Borgholm—Kalmars listing passenger routes and agents.

Table for Stockholm—Norrköping—Vestervik—Oskarshamn—Mönsterås—Borgholm—Kalmars listing passenger routes and agents.

Table for Stockholm—Norrköping—Vestervik—Oskarshamn—Mönsterås—Borgholm—Kalmars listing passenger routes and agents.

Table for Stockholm—Norrköping—Vestervik—Oskarshamn—Mönsterås—Borgholm—Kalmars listing passenger routes and agents.

Table for Stockholm—Norrköping—Vestervik—Oskarshamn—Mönsterås—Borgholm—Kalmars listing passenger routes and agents.

Table for Stockholm—Norrköping—Vestervik—Oskarshamn—Mönsterås—Borgholm—Kalmars listing passenger routes and agents.

Table for Stockholm—Norrköping—Vestervik—Oskarshamn—Mönsterås—Borgholm—Kalmars listing passenger routes and agents.

Table for Stockholm—Norrköping—Vestervik—Oskarshamn—Mönsterås—Borgholm—Kalmars listing passenger routes and agents.

Table for Stockholm—Norrköping—Vestervik—Oskarshamn—Mönsterås—Borgholm—Kalmars listing passenger routes and agents.

Table for Stockholm—Norrköping—Vestervik—Oskarshamn—Mönsterås—Borgholm—Kalmars listing passenger routes and agents.

Table listing routes to Stockholm with departure times for Stockholms—Skokloster—Upsala.

Table listing routes to Stockholm with departure times for Stockholm—Enköping.

Table listing routes to Stockholm with departure times for Stockholm—Stallarholmen—Strengnäs—Tynnelso.

Table listing routes to Stockholm with departure times for Stockholm—Stallarholmen—Strengnäs—Björnsund.

Table listing routes to Stockholm with departure times for Stockholm—Stallarholmen—Strengnäs—Vesterås.

Table listing routes to Stockholm with departure times for Stockholm—Stallarholmen—Strengnäs—Vesterås.

Table listing routes to Stockholm with departure times for Stockholm—Stallarholmen—Strengnäs—Vesterås.

Table listing routes to Stockholm with departure times for Stockholm—Stallarholmen—Strengnäs—Vesterås.

Table listing routes to Stockholm with departure times for Stockholm—Stallarholmen—Strengnäs—Vesterås.

Table listing routes to Stockholm with departure times for Stockholm—Stallarholmen—Strengnäs—Vesterås.

Table listing routes to Stockholm with departure times for Stockholm—Stallarholmen—Strengnäs—Vesterås.

Table listing routes to Stockholm with departure times for Stockholm—Stallarholmen—Strengnäs—Vesterås.

Table listing routes to Stockholm with departure times for Stockholm—Stallarholmen—Strengnäs—Vesterås.

Table listing routes to Stockholm with departure times for Stockholm—Stallarholmen—Strengnäs—Vesterås.

Table listing routes to Stockholm with departure times for Stockholm—Stallarholmen—Strengnäs—Vesterås.

Table listing routes to Stockholm with departure times for Stockholm—Stallarholmen—Strengnäs—Vesterås.

Table listing routes to Stockholm with departure times for Stockholm—Stallarholmen—Strengnäs—Vesterås.

Table listing routes to Stockholm with departure times for Stockholm—Stallarholmen—Strengnäs—Vesterås.

KANALVÄGEN.

Table listing routes via Kanalvägen between Stockholm and various destinations.

Table listing routes via Kanalvägen between Stockholm and various destinations.

Table listing routes via Kanalvägen between Stockholm and various destinations.

Table listing routes via Kanalvägen between Stockholm and various destinations.

Table listing routes via Kanalvägen between Stockholm and various destinations.

Table listing routes via Kanalvägen between Stockholm and various destinations.

Table listing routes via Kanalvägen between Stockholm and various destinations.

Table listing routes via Kanalvägen between Stockholm and various destinations.

CARL KRARUP, Köpenhamn K.

Kommissionär för Ångfartygsaktiebolaget Södra Sveriges och Hallands Ångbåts-Aktiebolags båtar, rekommenderar sin Expeditions- och Inkassoeffär.

Table listing routes from Stockholm to Borgholm.

Table listing routes from Stockholm to Göteborg.

Table listing routes from Stockholm to Göteborg.

Table listing routes from Stockholm to Göteborg.

EMIL ANDERSSON, Ångbåtskommissionär & Speditör, JÖNKÖPING.

Ångf. UPLAND och SKOKLOSTER afgår alternerande, Hvardagar till vidare från Stockholm kl. 2,45 e. m., från Örsundsbro kl. 2 f. m. Söndag.

Table listing routes from Stockholm to Örsundsbro.

Table listing routes from Stockholm to Örsundsbro.

Lustresa till Mariefred (Gripsholm)

Ångf. MARIEFRED elegantaste Expressångare E. ALDER på 2 1/2 timma Söndagen den 7 Aug. kl. 10 f. m.

Table listing routes from Stockholm to Mariefred.

Table listing routes from Stockholm to Mariefred.

Table listing routes from Stockholm to Mariefred.

Table listing routes from Stockholm to Mariefred.

MALAREN.

Ångf. UPLAND och SKOKLOSTER afgår alternerande, Hvardagar till vidare från Stockholm kl. 2,45 e. m., från Örsundsbro kl. 2 f. m. Söndag.

Table listing routes from Stockholm to Örsundsbro.

Table listing routes from Stockholm to Örsundsbro.

146. Stockholm—Eskilstuna (via Mälaren)—Kungsör—Arboga anlöp. Stallarholmen, Stångåns och Qvicksund. Ångf. MARIA I, kap. Å. Thyssell, afgår från Stockholm Sönd., Tisd., Torsd. och Lörd. kl. 7,30 f. m.

Stockholm—Kungsör—Arboga. Ångf. ARBÖGA II, kap. P. W. Sjödin, afgår från Stockholm Tisd., Torsd. och Lörd. kl. 8 e. m.

147. Stockholm—Strömsholm—Smedjebacken (anlöpande mellanliggande kanalturerna). Från Stockholm (Kornhamnstorg) afgår ångfartygen: SMEDJEBACKEN II, kap. P. Andersson, Tisd.

MÄLAREN OCH HJÄLMAREN.

148. Stockholm—Örebro, anlöpande Kungsör, Grafvaden, Notholmen, Lälpe och Björksundet afgår: Ångf. ÖREBRO I, ÖREBRO II, ÖREBRO III alternerande från Stockholm alla dagar utom Sönd. kl. 8 e. m.

Stockholm—Odensbacken—Örebro anlöpande Kungsör, Grafvaden, Notholmen och Hjelmarehamnar. Ångf. GUSTAF LAGERBJELKE från Stockholm Tisdagar kl. 8 e. m.

STOCKHOLMS OMGIFNINGAR.

MÄLAREN.

159. Stockholm—Sundby (Ekerö) med östra stället. Ångf. EKERÖ afgår från Munkbrohamnen. Upplysningar om afgångstider m. m. lemnas Allm. tel. 140 79.

160. Stockholm—Drottningholm. Ångf. TESSIN afgår från Riddarholmen. Upplysningar om afgångstider m. m. lemnas Allm. tel. 140 79.

Stockholm—Fridhem—Jakobsberg—Skärholm—Vårby—Fittja. Ångf. SJÖFRÖKEN eller SIBEN afgår från Riddarholmen.

163. Stockholm—Hillersjö—Svartsjö. Ångf. NYA HILLERISJÖ afgår Söndnadsdagar från Svartsjö kl. 5,45 f. m. och 6 e. m.

164. Stockholm—Slut—Säbyholm. Ångf. NYA SVARTSJÖLANDER afgår från Stockholm Söndnadsdagar kl. 4,5 e. m.

165. Stockholm—Kalmarsand—Ekslund. Ångf. EKSLUND afgår från Munkbrohamnen till Eldgård, Ådö, Kalmarsand, Hacksta, Flånö och Ekslund samt mellanliggande Söndnadsdagar kl. 3,30 e. m.

167. Stockholm—Ekelhorn. anlöpande Noreborg, Kägsöholm, Björkå, Adelsö, Musås m. s. stället. Ångf. CAESAR afgår från Munkbrohamnen.

SALTSJÖN.

174. Stockholm—Hersby (Lidingön), anlöpande Mölma, Brevik, Norrskens m. s., afgår ett af Ångf. LIDINGÖ eller KYRKVIKEN: Hvardagar: kl. 11 f. m., 3,10, 4,45, 6,30 och 9,30 e. m.

Ångf. LÄRKAN från Bomslupstrappan till Gängsätra, Nyaätra, Skäräsåtra och Mölma Söndnadsdagar: från Stockholm kl. 7,45 f. m. och 11 f. m., 3,15, 5, 7 och 9 e. m.

178. Stockholm Vaxholm. Stegåsund, Skarpöberg, Rindöbadet, Hamnsund, Skägga och Lindålsund Ångf. VAXHOLM och VAXHOLM I afgår från och till Logårdsstrappan, EXPRESS, VICTORIA och P. INS GUSTAF från Södra Blåseholmshamnen.

Stockholm—Vaxholm—Lindålsund—Ljusterö—Lodna—Applårö—Husarö. Ångf. PRINS GUSTAF från och till Södra Blåseholmshamnen.

179. Stockholm—Vaxholm—Stegesund—Skarpöberg—Sollenkroka—Stafsudda—Möja. Ångf. SKÄRGÅRDEN från Carl XII:s torg Söndagar kl. 8,45 f. m., från Möja kl. 4,30 e. m.

181. Stockholm—Vaxholm—Brotty. Ångf. AKERS WANAL afgår från Norra Blåseholms hamnen.

184. Stockholm—Vaxholm—Östanå—Spillersboda, anlöpande Bammarböda och Björnhufvud, afgår Ångf. ÖSTANA I Söndnadsdagar kl. 3,5 e. m.; Återvändar kl. 4,45 f. m.

Stockholm—Vaxholm—Stegesund—Skarpöberg—Östanå—Bergshamma, anlöpande Östanå och fastlandet, afgår Ångf. ÖSTANA II Söndnadsdagar kl. 3,10 e. m.; Återvändar 5,15 f. m.

Stockholm—Vaxholm—Östanå—Östra Lagnö, anlöpande stationerna i Ljusterö afgår Ångf. ÖSTANA III Söndnadsdagar kl. 3,10 e. m.; Återvändar kl. 5,45 f. m.

Stockholm—Vaxholm—Östanå—Spillersboda, anlöpande stationerna i fastlandet, afgår Ångf. ÖSTANA II Söndnadsdagar kl. 3,30 f. m., Återv. kl. 4 e. m.

Stockholm—Vaxholm—Östanå—Bergshamma anlöpande Ljusterö och berggränd i Ljusterö, afgår Ångf. ÖSTANA III Söndnadsdagar kl. 3,45 f. m., Återv. kl. 4,30 e. m.

186. Stockholm—Lagnö—Vermdö. Direkta turer till Torsbyfjärden. Ångf. TOR och TOR II Afgångstider från Stockholm: Helgfria dagar: kl. 11 f. m., 3,30, 5,15 och 7,30 (Lörd. 3,15) e. m.

Stockholm—Velamsund Lagnö—Vermdö. Ångf. VERMDÖ I och VERMDÖ II. Från Stockholm (Carl XII:s torg) till Vermdö Helgfria dagar: kl. 12 mid. till Långsunda, 3,30 e. m. till Kvalkådde, 4,30 e. m. till Långsunda, 5 e. m. till Långsunda, 6 e. m. till Långsunda, 6,30 e. m. till Långsunda, Dessutom Onsdagar och Fredagar till Frivik o. Mörtnäs kl. 10,30 f. m.

187 Stockholm—Södra Ståket—Gustafsberg. Ångf. GUSTAFSBERG afgår genom Åkerssand och Baggensstaket: Från Stockholm (Gustaf XII:s torg) till Gustafsberg: Hvardagar kl. 8, 11, 1 f. m., 2,30, 3,15, 3,50, 4,15, 5,15, 7,15 8,30, 10,15 e. m.

188. Stockholm—Saltsjöbaden. Från och med Lördagen den 4 Juni. Lustresor o. Rundresor genom de natursköna Skuru- och Lännersta-sundens samt Baggensstaket och öfver Baggensfjärden:

189. Stockholm—Ingarö—Gåsö—Tyresö—Örsundet—Vånö—Nämndö. Ångf. NÄMDÖ. Kapten K. F. Gottfrid Dahlgren, Rikstel. 2723.

190. Stockholm (direkt)—Dalarö—Utö—Muskö. Ångf. SÖDERTÖRN afgår från Stockholm alla hvardagar kl. 3,30 e. m.

191. Stockholm—Stafsns—Södersunda—Sandhamn. Ångf. STÖRMMA KANAL afgår från Råtmästaretrappan till Sandhamn hvarje söndnadsd. kl. 3,15 e. m.

192. Stallmästaregården—Ulriksdals allé (anlöpande mellanliggande ställen). Ångf. ULRIKSDAL afgår Hvardagar: Från Stallmästaregården kl. 8,30, 9,30 f. m., 2,30, 3,30, 4, 5,30, 6,30, 7,30, 8,30 och 9,30 e. m.

193. Stockholm (Barnängsbrunn)—Nackans. Ångf. NACKANS afgår från Barnängsryggan helvtimmar (utom kl. 1 helgdagar och kl. 1 och 2 hvardagar). Från Nackans halvtimmar.

Stockholm—Saltsjöbaden*—Brevik—Dalarö—Muskö**—Nynäshamn. Ångf. DALARÖSTRÖM afgår: från Stockholm alla hvardagar kl. 2,15 e. m.

Saltsjöbaden—Dalarö (Vadviiken) med anlöpande af Ekholmen och Brevik. Ångaren EXPRESS afgår Hvardagar: från Saltsjöbaden kl. 10,25 f. m., 4,30 och 7,30 e. m.

191. Stockholm—Stafsns—Södersunda—Sandhamn. Ångf. STÖRMMA KANAL afgår från Råtmästaretrappan till Sandhamn hvarje söndnadsd. kl. 3,15 e. m.

Stockholm—Vindö Pensionat genom Kolström, Strömma kanal. Ångf. TURISTEN från Stockholm Söndagar kl. 8,30 f. m., hvardagar kl. 4 e. m. Alla brygger angöras då signal visas.

192. Stallmästaregården—Ulriksdals allé (anlöpande mellanliggande ställen). Ångf. ULRIKSDAL afgår Hvardagar: Från Stallmästaregården kl. 8,30, 9,30 f. m., 2,30, 3,30, 4, 5,30, 6,30, 7,30, 8,30 och 9,30 e. m.

193. Stockholm (Barnängsbrunn)—Nackans. Ångf. NACKANS afgår från Barnängsryggan helvtimmar (utom kl. 1 helgdagar och kl. 1 och 2 hvardagar).

194. Göteborg—Marstrand. Ångaren MARSTRAND, LYSEKIL, S:t ERIK, ALBREKTSUND, VEST-KUSTEN och INLAND. Från Göteborg:

195. Göteborg—Marstrand—Lysekil—Brofjorden—Åby—Smögen. Ångaren MARSTRAND, LYSEKIL, ALBREKTSUND och VESTKUSTEN. Från Göteborg:

196. Göteborg—Marstrand—Lysekil—Brofjorden—Åby—Smögen. Från Göteborg: Måndag kl. 10 f. m. M. Tisdag kl. 9 f. m. V.

197. Göteborg—Stenungsund—Nösund. Ångaren S:t ERIK och INLAND. Från Göteborg:

198. Ångbåtsaktiebolaget Bohuslänska kustens ångare. Göteborg—Stenungsund—Lyckorna—Ljungskile—Uddevalla, anlöpande mellanstationer:

199. Göteborg—Kristiania (inomskärs) anlöpande Marstrand, Lysekil, Tängen, Fjellbacka, Grebbestad, Hafstensund, Strömstad och Larkollen afgår:

200. Göteborg—Kristiania (inomskärs) anlöpande Marstrand, Lysekil, Tängen, Fjellbacka, Grebbestad, Hafstensund, Strömstad och Larkolle afgår:

201. Göteborg—Lidköping—Kristinehamn—Karlstad. Under sommarmånaderna 1904 afgår Ångf. EOS, kap. J. G. Ahlberg.

202. Göteborg—Lidköping—Kristinehamn—Karlstad. Uppresan: från Göteborg kl. 12 mid. till Lidköping kl. 4 mid.

203. Göteborg—Lidköping—Kristinehamn—Karlstad. Nedresan: från Lidköping hvar kl. kl. kl. 3 f. m.

204. Göteborg—Lidköping—Kristinehamn—Karlstad. Ångf. ÅRSKOTTEN, kap. O. Johansson, afgår från Göteborg Söndagar och Torsdagar kl. 7,45 f. m.

205. Göteborg—Lidköping—Kristinehamn—Karlstad. Ångf. ÅRSKOTTEN, kap. O. Johansson, afgår från Göteborg Söndagar och Torsdagar kl. 11 e. m.

206. Göteborg—Lidköping—Kristinehamn—Karlstad. Ångf. ÅRSKOTTEN, kap. O. Johansson, afgår från Göteborg Söndagar och Torsdagar kl. 1,30 e. m.

207. Göteborg—Lidköping—Kristinehamn—Karlstad. OBS! Havgångsund anlöpes af ÅRSKOTTEN på nordgående Torsdagar på syd- och Fredagar på nordgående.

208. Göteborg—Lidköping—Kristinehamn—Karlstad. OBS! Bovalstrand anlöpes endast af Ångf. UDDEVALLA.

209. Göteborg—Lidköping—Kristinehamn—Karlstad. Ångf. UDDEVALLA, kap. G. A. Miltopæus, från Göteborg Onsd. och Lörd. kl. 7,45 f. m.

210. Göteborg—Lidköping—Kristinehamn—Karlstad. Ångf. UDDEVALLA, kap. G. A. Miltopæus, från Göteborg Sönd. natt kl. 11, Sönd. morg. kl. 4.

211. Göteborg—Lidköping—Kristinehamn—Karlstad. OBS! Bovalstrand anlöpes endast af Ångf. UDDEVALLA.

212. Göteborg—Lidköping—Kristinehamn—Karlstad. Ångf. UDDEVALLA, kap. G. A. Miltopæus, från Göteborg Onsd. och Lörd. e. m., medtagande gods och resande.

Göteborg—Lidköping—Kristinehamn—Karlstad. Ångf. UDDEVALLA, kap. G. A. Miltopæus, från Göteborg Sönd. natt kl. 11, Sönd. morg. kl. 4.

213. Göteborg—Lidköping—Kristinehamn—Karlstad. OBS! Bovalstrand anlöpes endast af Ångf. UDDEVALLA.

214. Göteborg—Lidköping—Kristinehamn—Karlstad. Ångf. UDDEVALLA, kap. G. A. Miltopæus, från Göteborg Sönd. natt kl. 11, Sönd. morg. kl. 4.

215. Göteborg—Lidköping—Kristinehamn—Karlstad. OBS! Bovalstrand anlöpes endast af Ångf. UDDEVALLA.

216. Göteborg—Lidköping—Kristinehamn—Karlstad. Ångf. UDDEVALLA, kap. G. A. Miltopæus, från Göteborg Sönd. natt kl. 11, Sönd. morg. kl. 4.

217. Göteborg—Lidköping—Kristinehamn—Karlstad. OBS! Bovalstrand anlöpes endast af Ångf. UDDEVALLA.

KÄRINGÖNS HAFSBAD. Hårligaste hafs- och solbad. Yppersta tillfälle till segling och fiske. Prospekt från Badkamren, Karingön.

198. Ångbåtsaktiebolaget Bohuslänska kustens ångare. Göteborg—Stenungsund—Lyckorna—Ljungskile—Uddevalla, anlöpande mellanstationer:

199. Göteborg—Kristiania (inomskärs) anlöpande Marstrand, Lysekil, Tängen, Fjellbacka, Grebbestad, Hafstensund, Strömstad och Larkollen afgår:

200. Göteborg—Kristiania (inomskärs) anlöpande Marstrand, Lysekil, Tängen, Fjellbacka, Grebbestad, Hafstensund, Strömstad och Larkolle afgår:

201. Göteborg—Lidköping—Kristinehamn—Karlstad. Under sommarmånaderna 1904 afgår Ångf. EOS, kap. J. G. Ahlberg.

202. Göteborg—Lidköping—Kristinehamn—Karlstad. Uppresan: från Göteborg kl. 12 mid. till Lidköping kl. 4 mid.

203. Göteborg—Lidköping—Kristinehamn—Karlstad. Nedresan: från Lidköping hvar kl. kl. kl. 3 f. m.

204. Göteborg—Lidköping—Kristinehamn—Karlstad. Ångf. ÅRSKOTTEN, kap. O. Johansson, afgår från Göteborg Söndagar och Torsdagar kl. 7,45 f. m.

205. Göteborg—Lidköping—Kristinehamn—Karlstad. Ångf. ÅRSKOTTEN, kap. O. Johansson, afgår från Göteborg Söndagar och Torsdagar kl. 11 e. m.

206. Göteborg—Lidköping—Kristinehamn—Karlstad. Ångf. ÅRSKOTTEN, kap. O. Johansson, afgår från Göteborg Söndagar och Torsdagar kl. 1,30 e. m.

207. Göteborg—Lidköping—Kristinehamn—Karlstad. OBS! Havgångsund anlöpes af ÅRSKOTTEN på nordgående Torsdagar på syd- och Fredagar på nordgående.

208. Göteborg—Lidköping—Kristinehamn—Karlstad. OBS! Bovalstrand anlöpes endast af Ångf. UDDEVALLA.

209. Göteborg—Lidköping—Kristinehamn—Karlstad. Ångf. UDDEVALLA, kap. G. A. Miltopæus, från Göteborg Onsd. och Lörd. kl. 7,45 f. m.

210. Göteborg—Lidköping—Kristinehamn—Karlstad. Ångf. UDDEVALLA, kap. G. A. Miltopæus, från Göteborg Sönd. natt kl. 11, Sönd. morg. kl. 4.

211. Göteborg—Lidköping—Kristinehamn—Karlstad. OBS! Bovalstrand anlöpes endast af Ångf. UDDEVALLA.

212. Göteborg—Lidköping—Kristinehamn—Karlstad. Ångf. UDDEVALLA, kap. G. A. Miltopæus, från Göteborg Sönd. natt kl. 11, Sönd. morg. kl. 4.

213. Göteborg—Lidköping—Kristinehamn—Karlstad. OBS! Bovalstrand anlöpes endast af Ångf. UDDEVALLA.

214. Göteborg—Lidköping—Kristinehamn—Karlstad. Ångf. UDDEVALLA, kap. G. A. Miltopæus, från Göteborg Sönd. natt kl. 11, Sönd. morg. kl. 4.

215. Göteborg—Lidköping—Kristinehamn—Karlstad. OBS! Bovalstrand anlöpes endast af Ångf. UDDEVALLA.

216. Göteborg—Lidköping—Kristinehamn—Karlstad. Ångf. UDDEVALLA, kap. G. A. Miltopæus, från Göteborg Sönd. natt kl. 11, Sönd. morg. kl. 4.

217. Göteborg—Lidköping—Kristinehamn—Karlstad. OBS! Bovalstrand anlöpes endast af Ångf. UDDEVALLA.

218. Göteborg—Lidköping—Kristinehamn—Karlstad. Ångf. UDDEVALLA, kap. G. A. Miltopæus, från Göteborg Sönd. natt kl. 11, Sönd. morg. kl. 4.

219. Göteborg—Lidköping—Kristinehamn—Karlstad. OBS! Bovalstrand anlöpes endast af Ångf. UDDEVALLA.

220. Göteborg—Lidköping—Kristinehamn—Karlstad. Ångf. UDDEVALLA, kap. G. A. Miltopæus, från Göteborg Sönd. natt kl. 11, Sönd. morg. kl. 4.

221. Göteborg—Lidköping—Kristinehamn—Karlstad. OBS! Bovalstrand anlöpes endast af Ångf. UDDEVALLA.

222. Göteborg—Lidköping—Kristinehamn—Karlstad. Ångf. UDDEVALLA, kap. G. A. Miltopæus, från Göteborg Sönd. natt kl. 11, Sönd. morg. kl. 4.

223. Göteborg—Lidköping—Kristinehamn—Karlstad. OBS! Bovalstrand anlöpes endast af Ångf. UDDEVALLA.

224. Göteborg—Lidköping—Kristinehamn—Karlstad. Ångf. UDDEVALLA, kap. G. A. Miltopæus, från Göteborg Sönd. natt kl. 11, Sönd. morg. kl. 4.

225. Göteborg—Lidköping—Kristinehamn—Karlstad. OBS! Bovalstrand anlöpes endast af Ångf. UDDEVALLA.

226. Göteborg—Lidköping—Kristinehamn—Karlstad. Ångf. UDDEVALLA, kap. G. A. Miltopæus, från Göteborg Sönd. natt kl. 11, Sönd. morg. kl. 4.

227. Göteborg—Lidköping—Kristinehamn—Karlstad. OBS! Bovalstrand anlöpes endast af Ångf. UDDEVALLA.

»FLORA», kapten J. A. Pettersson.

Table with columns for destinations (Töcksfors, Bengtsfors, Långmora, etc.) and departure times.

Ängfartygsaktiebolaget BENGTSFORS-NORDMARKEN Lennartsfors.

Table for Klarelfven, Edebäck-Klareby-Dalboängen, listing routes and schedules.

218. Göteborg-Halmstad-Norrköping. Ängf. KOLGA, kapten E. Mathson och ÖSTERSJÖN, kapten O. H. Sundell.

Table for Göteborg-Halmstad-Norrköping route, including stopovers and schedules.

219. Göteborg-Norrland. Ängf. ARTEMIS, kapten G. Johansson, IRENE, kapten M. Svensson, TITANIA, kapten J. B. Morin, och VESTA, kapten B. A. Morin.

Text describing the Göteborg-Norrland route, including ship names and schedules.

227. Stettin-Malmö-Göteborg-Christiansand-Stavanger-Bergen och vice versa.

Text describing the Stettin-Malmö-Göteborg-Christiansand-Stavanger-Bergen route.

228. Göteborg-Köpenhamn. via Helsingborg, Landskrona och Malmö

Text describing the Göteborg-Köpenhamn route via Helsingborg, Landskrona, and Malmö.

231. Göteborg-Hamburg och retur.

Text describing the Göteborg-Hamburg route and return.

GÖTEBORGS SÖDERUT.

232. Göteborg-Köpenhamn.

242. Ängfartygsaktiebolaget THULE

Göteborg-London och vice versa

Göteborg-Vesterut.

Passagerareavgifter inklusive vivre under resan:

Table listing passenger fares for various routes and classes.

Text describing the Bolagets agenter för Londonlinjen, listing agents for London routes.

Göteborg-Granton och vice versa

Text describing the Göteborg-Granton route and schedules.

Passagerareavgifter inklusive vivre under resan:

Table listing passenger fares for various routes and classes.

Text describing the Bolagets agenter för Grantonlinjen, listing agents for Granton routes.

243. Göteborg-Hull. Kortaste resa öfver Nordsjön. 35 à 40 timmar.

Text describing the Göteborg-Hull route via the North Sea.

244. Göteborg-Grimsby. Resan öfver Nordsjön endast 40 timmar.

Text describing the Göteborg-Grimsby route via the North Sea.

245. Göteborg-Antwerpen. Regulier förbindelse mellan dessa platser underhålles af Kongl. Post- och Passagerarengarne.

Text describing the Göteborg-Antwerpen route.

246. Göteborg-Rouen-Håvre. Regulier förbindelse mellan dessa platser underhålles af den ör passagerare bekvämt inredda ångaren

Text describing the Göteborg-Rouen-Håvre route.

247. Göteborg-Rouen-Håvre. Regulier förbindelse mellan dessa platser underhålles af den ör passagerare bekvämt inredda ångaren

Text describing the Göteborg-Rouen-Håvre route.

248. Göteborg-Hull. Kortaste resa öfver Nordsjön. 35 à 40 timmar.

Text describing the Göteborg-Hull route via the North Sea.

249. Göteborg-Norrland. Ängf. ARTEMIS, kapten G. Johansson, IRENE, kapten M. Svensson, TITANIA, kapten J. B. Morin, och VESTA, kapten B. A. Morin.

Text describing the Göteborg-Norrland route.

250. Insjön-Leksand-Rättvik-Mora-Orsa. Ängaren GUSTAF VASA. 1 juni-31 augusti.

Table for Insjön-Leksand-Rättvik-Mora-Orsa route, listing stations and schedules.

251. Hudskevalvs skärgård. Ängslupen SVLID afgår till vidare, med anlöpnade af mellanliggande stationer efter signalering med följande tider:

252. Gefle-Luleå. Ängf. GESTRIKLAND, kapten Esbjörn Lené afgår från Gefle.

253. Storsjön i Gestrikland. Ängslupen EMMA afgår med passagerare till vidare:

254. Ytterån-Alsen. Ängaren YTTERRÅN afgår från Ytterån till Alsen kl. 11,50 f. m.

255. Sundsvall-Hernösand-Vasa. Ängf. SUNDSVALL, kapten Aron Söderström, afgår från Sundsvall

Persontaxa. Sammanlagda biljettpriiser för resa öfver Insjön mellan Stockholm och följande stationer.

Table listing person taxes and ticket prices for routes from Stockholm.

256. Direkta biljetter, såväl enkla som tur- och retur, de senare gällande 14 dagar, afstämpningsdag inberäknad, mellan Mora ångbåtstation till åna sidan samt Stockholms C. å den andra, tillhandahållas vid nämnda stationer, afvensom direkt expedition af resgodts härdvid eger rum.

257. Hudskevalvs skärgård. Ängslupen SVLID afgår till vidare, med anlöpnade af mellanliggande stationer efter signalering med följande tider:

258. Gefle-Luleå. Ängf. GESTRIKLAND, kapten Esbjörn Lené afgår från Gefle.

259. Storsjön i Gestrikland. Ängslupen EMMA afgår med passagerare till vidare:

260. Ytterån-Alsen. Ängaren YTTERRÅN afgår från Ytterån till Alsen kl. 11,50 f. m.

261. Sundsvall-Hernösand-Vasa. Ängf. SUNDSVALL, kapten Aron Söderström, afgår från Sundsvall

262. Luleå-Gamla Karleby. Ängaren ALFA, kapten V. Åström, afgår från Luleå

263. Luleå-Ålppen-Svartösten. Ängaren EKOLM II afgår från Luleå till Ålppen

264. Hednoret-Edfors. Ängf. TURIST, kapten P. J. Sundqvist, afgår från Hednoret

265. Jockmock-Quickjock. Daglig ångbåtstrafik å sjöarne Randjäur, Skalka och Sagat. Resan Jockmock-Quickjock eller tillbaka på 1 dag.

266. Turistångaren CARL XV afgår till vidare: Från Afvaviken till Skeut (Arjeplogs uthamn): Söndagar, Tisdagar och Fredagar kl. 9 f. m.

Table for Turistångaren CARL XV route, listing stations and schedules.

270. Sundsvall-Hernösand-Ångermanelfven. Ängf. TYNDERÖ, kapten D. Sångberg, och Ängf. NYLAND, kapten J. A. Gerdin, afgår alla dagar:

Text describing the Sundsvall-Hernösand-Ångermanelfven route.

271. Ångermanelfven. Hernösand-Sollefteå. Eleganta passagerareångaren STRÖMKARLEN, kapten Axel Norden, och SOLLEFTEÅ, kapten Göth. Neander, kl. 7 f. m., afgår alla dagar från Hernösand

Text describing the Ångermanelfven route.

272. Sundsvall-Indalselven-Bispgården. (En af Norrlands mest berömda turistleder) trafikeras af kombinerade ångare TURISTEN INDALLEN och LIDEN emellan Sundsvall och Utanede samt vidare medels skjuts till Bispgårdens station eller omvänt. Genomgående biljettpriiser, 4,50 och för skjutsen (12 kilometer) 2 kr. person.

Text describing the Sundsvall-Indalselven-Bispgården route.

273. Ström-Bågede-Gäddede. Ängaren VIRGO och STRÖMS VATTUDAL afgår alternerande till vidare:

Text describing the Ström-Bågede-Gäddede route.

274. Norrköping Waldemarsvik och vice versa. Nya, snabbgående och för passagerare komfortabelt inredda Ängf. SKÅRGÅRDEN, kapten Alfred Johansson, afgår från Norrköping Onsdagar och Lördagar kl. 2 e. m.

Text describing the Norrköping Waldemarsvik route.

275. Norrköping-Kalmar. Ängaren ÖSTERN, kapten Gottfrid Johnson, afgår från Norrköping till Västervik, Oskarshamn, Borgholm och Kalmar kl. 12 natten till Onsdagen medtagande passagerare och fraktgodts.

Text describing the Norrköping-Kalmar route.

276. Norrköping-Kalmar. Ängaren WESTERN afgår anlöpnade Vestervik, Werkbäck, Gamleby, Oskarshamn och Borgholm Fredagar kl. 9,30 e. m. medtagande passagerare och fraktgodts.

Text describing the Norrköping-Kalmar route.

277. Norrköping-Kalmar. Ängaren WESTERN afgår anlöpnade Vestervik, Werkbäck, Gamleby, Oskarshamn och Borgholm Fredagar kl. 9,30 e. m. medtagande passagerare och fraktgodts.

Text describing the Norrköping-Kalmar route.

278. Norrköping-Kalmar. Ängaren WESTERN afgår anlöpnade Vestervik, Werkbäck, Gamleby, Oskarshamn och Borgholm Fredagar kl. 9,30 e. m. medtagande passagerare och fraktgodts.

Text describing the Norrköping-Kalmar route.

279. Norrköping-Kalmar. Ängaren WESTERN afgår anlöpnade Vestervik, Werkbäck, Gamleby, Oskarshamn och Borgholm Fredagar kl. 9,30 e. m. medtagande passagerare och fraktgodts.

Text describing the Norrköping-Kalmar route.

280. Norrköping-Kalmar. Ängaren WESTERN afgår anlöpnade Vestervik, Werkbäck, Gamleby, Oskarshamn och Borgholm Fredagar kl. 9,30 e. m. medtagande passagerare och fraktgodts.

Text describing the Norrköping-Kalmar route.

281. Norrköping-Kalmar. Ängaren WESTERN afgår anlöpnade Vestervik, Werkbäck, Gamleby, Oskarshamn och Borgholm Fredagar kl. 9,30 e. m. medtagande passagerare och fraktgodts.

Text describing the Norrköping-Kalmar route.

282. Norrköping-Kalmar. Ängaren WESTERN afgår anlöpnade Vestervik, Werkbäck, Gamleby, Oskarshamn och Borgholm Fredagar kl. 9,30 e. m. medtagande passagerare och fraktgodts.

Text describing the Norrköping-Kalmar route.

283. Norrköping-Kalmar. Ängaren WESTERN afgår anlöpnade Vestervik, Werkbäck, Gamleby, Oskarshamn och Borgholm Fredagar kl. 9,30 e. m. medtagande passagerare och fraktgodts.

Text describing the Norrköping-Kalmar route.

284. Norrköping-Kalmar. Ängaren WESTERN afgår anlöpnade Vestervik, Werkbäck, Gamleby, Oskarshamn och Borgholm Fredagar kl. 9,30 e. m. medtagande passagerare och fraktgodts.

Text describing the Norrköping-Kalmar route.

Text describing the Norrköping-Kalmar route.

1904 års RESETURER emellan Stockholm och Haparanda för Ångfartygen

Table with columns for PITEÅ, NJORD, LULEÅ, THULE, and various sub-columns for routes, dates, and times.

Table with columns for NORRA SVERIGE, S. G. HERMELIN, NORRBOTTEN, and VESTERBOTTEN, detailing routes and schedules.

OBS! Öfriga Norrlandska hamnar (samt Svartökajen vid Luleå då lossningsplats kan erhållas) anlöpas af alla fartygen då tillräckligt fraktgodis erhålles.

OBS. Dessa lägenheter lämpa sig att från Dundret vid Gellivara se Midnattssolen och de Svenska högfjällen tiden mellan den 5 Juni och 10 Juli.

OBS. Stockholms och Göteborgs Resebureauer sälja biljetter.

OBS. Enkla Tur- och Retur- samt Kombinerade biljetter erhållas ombord och af herr W. Larka, Stockholm, Skeppsbron 10.

Jernvägens kombinerade Turistbiljetter gällande Stockholm—Gellivara, —Kiruna, —Riksgränsen, —Morjärv gälla Stockholm—Luleå och vice versa.

Ångaren ALFA afgår från Luleå till Gamla Karleby Tisdagar på aftonen och framkommer Onsdagsmorgnar. Återvänder till Luleå Torsdagsaftnar och inträffar i Luleå Fredagsmorgnar efter 14 timmars resa.

Fartygens Kommissionärer äro: i Stockholm W. Larka, 10 Skeppsbron; i Gelle Vict. Dryselius; i Sandvall O. B. Joachimsen för Niord och Hermelin, Gust. Larsens Eftr. för Piteå och Norra Sverige; i Herönsand H. Törnsten & Co; i Husum E. Collin; i Nordmaling J. H. Odin; i Norrbyskär J. Ström; i Umeå och i Sandvik J. A. Henriksen; i Ratan Nils Blomgren; i Sikeå G. W. Andersson; i Gumboda J. O. Rydén; i Kallviken A. A. Öberg; i Skellefteå H. C. Klockhoff; i Käge Jacob Nyström; i Byske E. Ostlund; i Åbyn A. Högnar; i Piteå Axel Markström, för Norra Sverige, E. A. Oqvist för Piteå, Luleå, S. G. Hermelin, Niord och Norrbotten; i Luleå F. T. Backteman & Co; i Råneå A. Rånlund; i Törefors J. G. Ericksson; i Nederkalix Gust. Enström samt i Haparanda Sundström & Sipola.

Advertisement for Aktiebolaget Sveriges Allmänna Revisionsbyrå. Includes text about auditing, tax, and company services, with contact information for Stockholm.

Advertisement for Ungdomens Bibliotek. Features a portrait of a young boy and lists various books for sale, including titles by Aimard, Cooper, and others.

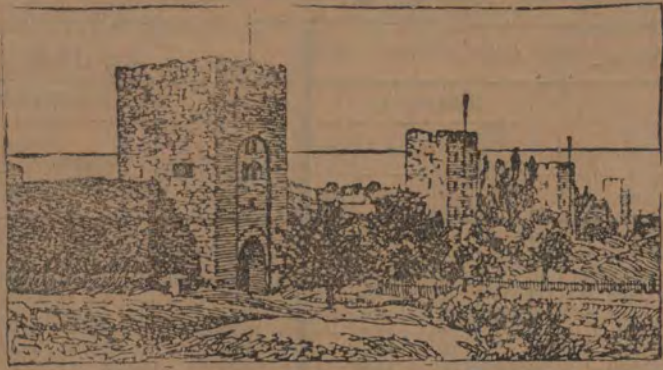
Advertisement for Sago-Böcker. Lists a collection of storybooks for children, including titles like 'Lundström, J. B.', 'Seelhorst, Bertha', and 'Eitner, Martha'.

Använd Dr. P. Håkansson's SALUBRIN Patenteradt Gittler'st, Antiseptiskt. Se annonsen sid. 4

Aktiebolaget GALON 11 Malmåskilnadsgatan 11 - STOCKHOLM - tillhandshåller billigast och i bästa kvalitet Järnvägsuniforms-effector

WISBY Utmärkt bad- och luftkurort.

WISBY Prospekt m. m. genom Badkommissionärens



För turister, målare, arkitekter m. fl. är ett besök bland Nordens märkligaste och skönaste fornminnen-gar ytterst intressant. 12 timmars resa från Stockh., hvaraf ungefär halva tiden inomskärs. Läst k. hosel. Privatbest. anskaffas af 'Turistbyrå Wisby' som gratis lemnar allehanda uplysningar

Rindöbaden brunn- och badanstalt öppnas 30 April. Bästa rekreatiionsort i Stockholmstrakten. Intendent: Dr H. Karlström. Rumsbeställningar genom Kamrerarekontoret: Före 1 Maj Allm. tel. 194 01. Riks 81 21, kl. 10-2, efter 1 Maj Riks o. Allm. tel. Vaxholm, Rindöbaden. Prospekt i Sandbergs bokhandel, Storegatan 8.

Spisbröd leverens från Svenska Spisbrödfabriken, Wollmar Ykullagatan 22, STOCKHOLM. Allm. tel. 85 04. Rikstelef. 3 76. 1:sta klass Restaurant & Café MONOPOL 8 Stora Vattugatan 8 STOCKHOLM rekommenderas. Allm. Tel. 78 12. Riks. 59 00. Vördsamt Oskar Johanson.

Hotell Bellevue, Gustaf Adolfs torg 12, Stockholm, Rekommenderar sina nyreparerade och nymonterade rum till moderata priser. OBS. Elektriskt Ljus. Fru Emma Johansson. Sedan 10 år innehafvare af Medelvi brunn restaurang och Stadshuset i Motala. Rikst. 59 86. Allm. Tel. 41 57.

Stockholms Transportbolag. kontor: Skeppsbron 46, Rikst 136, 627 o. 717 verkställer transporter, bogseringar, dykeri- och varisarbeten billigast. Allm. Telef. 10 28, 21 38 o. 2739.

Berggrens Transportbolag. Kontor: Slussplan 63 B. Stockholm. Verkställer transporter och bogseringar till lägsta pris. Rikstelef. 5 64 o. 55 24. Allm. Telef. 24 65.

Hotell Victoria, 14 Norra Smedjegatan 14, Stockholm. Första klassens Privathotell. Nymonterade propra rum med elektriskt ljus från 2 kronor i ett för allt. Rekommenderas särskildt för sitt tysta, fridfulla läge 2 minuter från Gustaf Adolfs torg. Kaffebruskar, thésupper m. m. serveras på rummen. Riks och Allm. Tel. Post- o. telegrafadr. Hotell Victoria, Stockholm. Vördsamt O. M. Palmér.

Hötel Nalin 3 Regeringsgatan 3, Stockholm. Allm. Tel. 192 10. Billiga rum med elektriskt ljus på längre eller kortare tid. Västmare möter vid låg och bär. Vördsamt Ulrika Walla.

RESANDE! Sturebuffén, 10 Sturegatan 10. Kaffebruskar, middagar & thesupper. Stänges kl. 1/11 e. m. Rikstel. 57 96. Allm. tel. 162 51.

Privathotellet Hamngatan 13, STOCKHOLM, rekommenderas Rum på längre eller kortare tid till moderata priser. Rikstelefon 23 56. Allm. tel. 79 79.

Café - Restaurant Anglaise 1 Stureplan, Stockholm. Table d'Hôte. Diner à prix fixe. Ensk. rum A. ROSENQVIST.

Ågrens Pensionat och Hotell 11 Klara Södra Kyrkogata 11 2 minuters väg från Centralstationen (vid Vasagatan) STOCKHOLM.

Nackanäs Restaurant 1:sta Klass. Se tidtabell Stockholm - Saltjöbaden sid. 12. 8 min. från Nacka station.

Största förtjänst kan den beräknas, som köper sina varor från John Fröberg, Finspong. Köp vid behof Stamp-lar, korta varor, Visittkort, Brefkort, Fisk-redskap m. m. däriifrån. Illustr. pris-kuranter gratis, ej franko. Enastående presentutdelning! Bland en mängd dylika bortgivning 1,0 0 kr. kontant! Hvad önskar hvarje fiskare? Att det skall nappa! An sedan då? Att redskapen skall hålla! Köp Fiskredskap vid behof hos John Fröberg, Finspong. Sigill. Stamp-lar, korta varor m. m. finnas äfven, och erhållas pris-kuranter gratis, ej franko. Stor gästlistan är anordnad, däri alla köpare deltaga gratis. En af presenterna är 1,000 kronor kontant.

Jag bortskänker Profstämpel och Sigill till mina agenter! Priskuranter å säljbara varor gratis, ej franko. John Fröberg, Finspong.

HOTELL DROTT STOCKHOLM * Se annonsen sid. 3. *

Hotell Stora Rosenbad Stockholm. Se annonsen sid. 4

Hôtel de Frankfurt 16 Skeppsbron 16, Stockholm. Se annons å sid 2

Stockholms Nykterhets-Hotell BLÅ BANDET 68 Metersamuelsgatan 68, 1 tr. Fridfullt hem för resande. Propra och väl möblerade rum. Billiga priser. OBS! 1 minut från Centralstationen. Allm. Telef. 59 41.

Yalta rökes af alla! OBS! Indiska utställningen Regeringsgatan 28 B. Intressant sevärdhet för resande som besöka STOCKHOLM.

Framtidens Ljus! Hvar uppgett NORDISKA ACETYLEN-AKTIEBOLAGET Acetylenapparaterna "SOL" & "Securitas" Fullständiga belyningsanläggningar. Hufvudkontor: Sundbyberg.

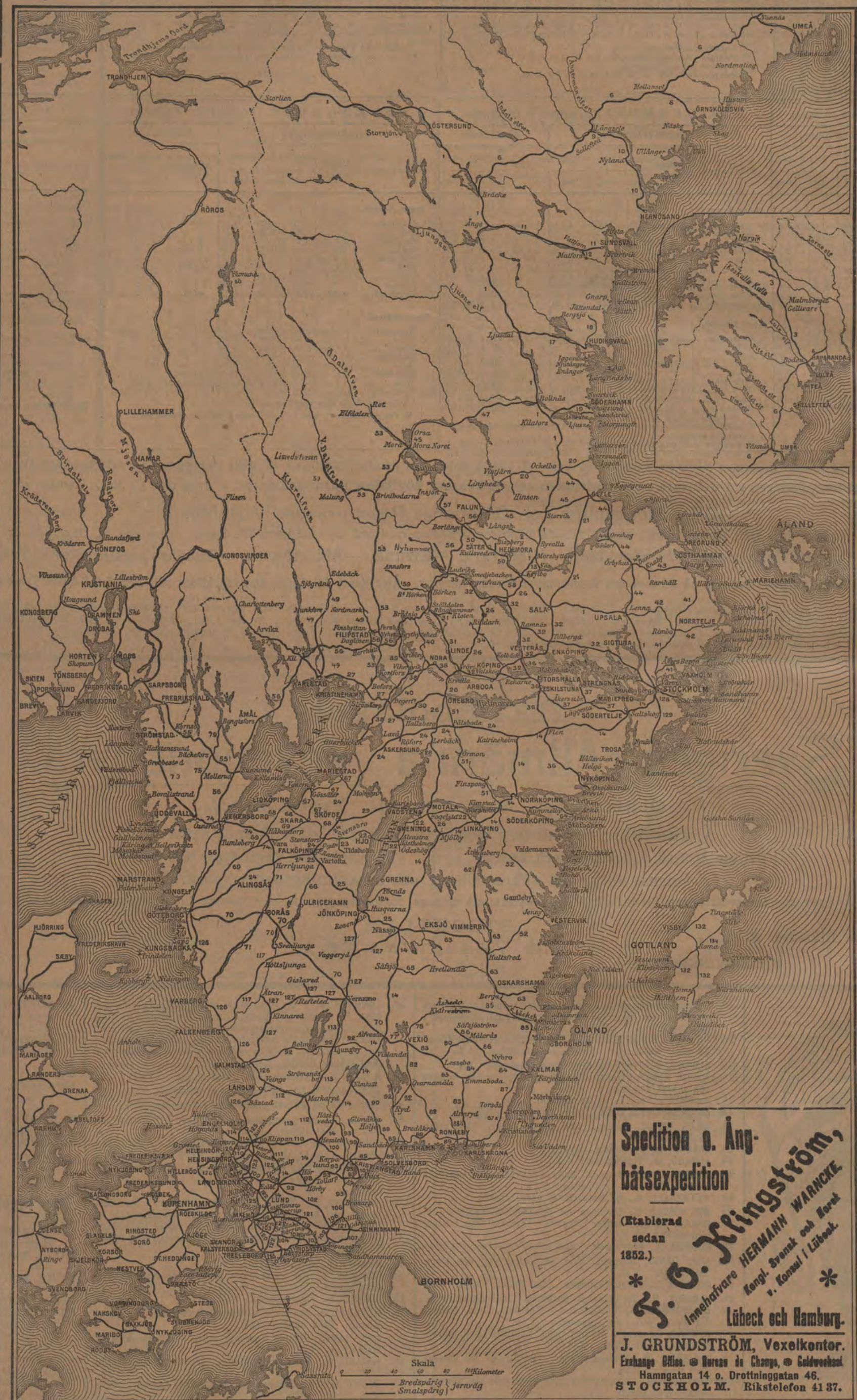
Ingénieur John Holmgren Stockholm Rikstel. 53 51. Allm. tel. 53 39. Uppköper och säljer Metall- och Jernskrot samt begagnade maskiner m. m. till högsta pris.

Hotell Lindqvist (1 klass Hotell) Drottninggatan 19, STOCKHOLM. Rekommenderas. Inredt med all nutida comfort. Moderata priser. Frukost, Lunch & Supé serveras. Rikstelefon i rummen.

BENNET & Co. Stockholm. För: Stadsplaner, Offentliga Byggnader och Fabriksanläggningar. Utskrifningar, planering, grundläggning, ritning och utskottning. (Stråk, ritningar, utskottning och kontroll). Högst kostnadsförslag!

RUNAN Café och Restaurant med nyrestaurerade Fästningar rekommenderas. A. T. 45 18. Riks. 35 57. C. Gustafsson.

Jernvägskarta öfver Sverige. Obs! Siffrorna vid jernvägslinjerna hänvisar till resp. jernvägstabeller.



A-B STOCKHOLMS PATENTBYRÅ KYZACCO & EMBRUHN Verket Dir. Ingeniör E. Svanqvist. Ombesörjer uttagning af patent, registrering af varumärken, modeller eller modeller i alla länder. Utfört öfver 16,000 sådana uppdrag. Etabl. 1879. Tekn. red. Invention. Tel. Riks 383. Allm. 7809. VASAGATAN 7. STOCKHOLM

Stockholms Expressbyrå Emballering, Flyttningar, Speditioner. Förbindelser å större platser inom och utom landet. OBS! Packmästare med öfver 15 års praktik! Speditioner. Omlastningar och förtullningar af gods verkställes fort och billigt. A.-B. OLSON & WRIGHT, Rikstel. 673. Skopshamn 11

NYMAN & SCHULTZ STOCKHOLM Ångbåtskontor och Speditionsaffär. Agenter för Finska Ångt-Aktiebolagets och Wasa-Nordby Åktiebolags reguliera ångare till alla Finska hamnar, Reval och St. Petersburg. för alla reguliera ångare till Köpenhamn och Christiania samt för ångare till Hamburg, Lübeck, norra, mellersta och södra Sverige.

W. LARKA, N. G. Carlsson & Co ångb.-exp. Efterträdare. Ångbåtskommissionär. Verkställer Speditioner och inkasseringar prompt och billigt. 10 Skeppsbron 10, Stockholm. Telefonnummer: Allm. 22 50. Riks-10 95. Privat 4 06. Klacken Blasieb. Allm. 62 26. Riks-2 15.

C. O. STRINDBERG & Co Ångbåts-Expedition STOCKHOLM. Hållarholmen rekommenderar sig till ombesörjande af Speditioner såväl till Inrikes som Utrikes orter. Allm. Tel. 29 50. Riks-634.

Omlastningar och förtullningar af gods verkställes fort och billigt af O. B. JOACHIMSON, Sundsvall.

Förvara Edra värdepapper hos Stockholms Ensk. Banks Rotariatsafdelning *** Cilla Rydgatan 27. ***

I STOCKHOLM, staden mellan broarna, rekommenderas Hotell Östergötland. (hörn af Vesterlånggatan och Salvligränd) med Restaurant och Café. Vördsamt TH. LAGERSTRÖM.

Fotografiapparater och utensiler erhålles bäst och billigast i Akt.-Bol. Stockholms Fotografiska Magasin Malmåskilnadsg. 26, STOCKHOLM I.

JOHN YTTERMAN Sångar, Sångkläder, Täckor och Filtrar m. m. 53 Drottninggatan, Stockholm.

Cigarretter köpas fördelaktigast lädvis från CUBA-MAGASINET, Stockholm, Kungsträdgårdsgatan 2 C. A. Aminoff. Begyrtent begagnade ap-pgifva önskad färg och prisläge.

Restaurant du Sud (Mariahissen) STOCKHOLM Frukostbitar, middagskuponger, goda sexor. Storstad utsikt. Enskilda rum med piano.

Jrroy Champagne. GENUINE SPRATTS pat. HUNDBRÖD. Priset på släck inneh. 50 kg. 22 Kr. Priset pr kg. 0,50. Mauritz Widforss H. A. B. Vasagatan 8, Stockholm. Lager af Gevär, Krut, Ammunition, Jagt- och Fiskredskap, Gymnastik-apparater, Sportartiklar m. m. (Requirit - ny illustrerad pris-kurant.)

CENTRALTRYCKERIETS PRISBELÖNTA KAUTSCHUK-STÄMPLAR ÅRO DE BÄSTA!! FABRIK: STOCKHOLM 66 VASAGATAN 18 GUST. HUGO LINDBERG & Co: EGENDOMS- och AFFÄRSBYRÅ ROSENBAD N:o 2, STOCKHOLM. Rikstelefon 1219. Allm. 155 02.

LÜDERS & STANGE 1:sta klass Pensionat STOCKHOLM, 26 Birger Jarls-gatan 26. För finare resande på längre eller kortare tid. Finaste läge. All komfort. Hiss. Elektriskt ljus. Badrum. Främmande språk. Sparvagn passerar. Hedvig Johansson. Allm. Tel. 80 05.

Spedition- & Ångbåts-expedition. Flodseglarsrederi. - Lübeck & Hamburg. Kommissionsägar för ångbåtslinjerna Lübeck - Stockholm etc. samt f. postångarna Lübeck - Köpenhamn - Malmö & Lübeck - Göteborg. HOTEL HÄGGLUND STOCKHOLM, Vasagatan 36, rekommenderas. Rikstel. 37 02. Allm. tel. 116 73. Vördsammast Ötman & Näström.

BENNET & Co. Stockholm. För: Stadsplaner, Offentliga Byggnader och Fabriksanläggningar. Utskrifningar, planering, grundläggning, ritning och utskottning. (Stråk, ritningar, utskottning och kontroll). Högst kostnadsförslag!

HOTELL CLARA LARSON N:o 23 Birger Jarls-gatan Stockholms komfortablaste privathotell Rikstelef. 45 20. (vid Stureplan) nutidsenligt, hemtrefligt, finaste läge. Allm. telef. 521-522.