

Stockholm-Malmö (Statens), från och med den 1 Maj 1904. Table with columns for destination, class, and price. Includes routes to Åkersberg, Åkersberg, Åkersberg, etc.

Malmö-Stockholm (Statens), från och med den 1 Maj 1904. Table with columns for destination, class, and price. Includes routes to Åkersberg, Åkersberg, Åkersberg, etc.

Stockholm-Malmö (Statens), från och med den 1 Maj 1904. Table with columns for destination, class, and price. Includes routes to Åkersberg, Åkersberg, Åkersberg, etc.

Lokaltåg Malmö-Lund. Table with columns for destination, class, and price. Includes routes to Lund, Malmö, etc.

Stockholm-C-Södertälje. Table with columns for destination, class, and price. Includes routes to Södertälje, Stockholm, etc.

Stockholm-C-Södertälje. Table with columns for destination, class, and price. Includes routes to Södertälje, Stockholm, etc.

Ljusdal-Hudiksvall (Statens), från och med den 1 Maj 1904. Table with columns for destination, class, and price. Includes routes to Hudiksvall, Ljusdal, etc.

AUSKUNFT & INCASSO-BUREAU. Erik Schweden-Norwegen. Rik Lunds Juridiska Byrå. Stockholm. Gustaf Adolfs Torg N:o 8.

Linköping-Fogelsta-Vadstena-Hästholmen-(Hjo)-Ödeshög. Table with columns for destination, class, and price. Includes routes to Ödeshög, Hästholmen, etc.

Norra Helsinglands järnväg (Privat), fr. o. m. den 1 Maj 1904. Table with columns for destination, class, and price. Includes routes to Hudiksvall, Norra Helsingland, etc.

Skandinavien-Kontinenten. ÖRESUND. S. S. Co. Post-Route. ÖRESUNDSÅNGBÅTARNE. Tilläggsplats mitt emot järnvägsstationen, endast två minuters gång.

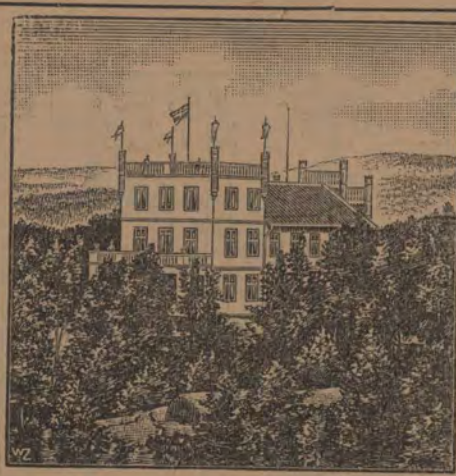
Linköping-Fogelsta-Vadstena-Hästholmen-(Hjo)-Ödeshög. Table with columns for destination, class, and price. Includes routes to Ödeshög, Hästholmen, etc.

Kilafors-Söderhamn-Stugsund (Statens), fr. o. m. den 1 Maj 1904. Table with columns for destination, class, and price. Includes routes to Stugsund, Söderhamn, etc.

Malmö-Köpenhamn. Från Malmö 7, 9, 11, 13, 15, 17, 19, 21, 23, 25, 27, 29, 31, 33, 35, 37, 39, 41, 43, 45, 47, 49, 51, 53, 55, 57, 59, 61, 63, 65, 67, 69, 71, 73, 75, 77, 79, 81, 83, 85, 87, 89, 91, 93, 95, 97, 99, 101, 103, 105, 107, 109, 111, 113, 115, 117, 119, 121, 123, 125, 127, 129, 131, 133, 135, 137, 139, 141, 143, 145, 147, 149, 151, 153, 155, 157, 159, 161, 163, 165, 167, 169, 171, 173, 175, 177, 179, 181, 183, 185, 187, 189, 191, 193, 195, 197, 199, 201, 203, 205, 207, 209, 211, 213, 215, 217, 219, 221, 223, 225, 227, 229, 231, 233, 235, 237, 239, 241, 243, 245, 247, 249, 251, 253, 255, 257, 259, 261, 263, 265, 267, 269, 271, 273, 275, 277, 279, 281, 283, 285, 287, 289, 291, 293, 295, 297, 299, 301, 303, 305, 307, 309, 311, 313, 315, 317, 319, 321, 323, 325, 327, 329, 331, 333, 335, 337, 339, 341, 343, 345, 347, 349, 351, 353, 355, 357, 359, 361, 363, 365, 367, 369, 371, 373, 375, 377, 379, 381, 383, 385, 387, 389, 391, 393, 395, 397, 399, 401, 403, 405, 407, 409, 411, 413, 415, 417, 419, 421, 423, 425, 427, 429, 431, 433, 435, 437, 439, 441, 443, 445, 447, 449, 451, 453, 455, 457, 459, 461, 463, 465, 467, 469, 471, 473, 475, 477, 479, 481, 483, 485, 487, 489, 491, 493, 495, 497, 499, 501, 503, 505, 507, 509, 511, 513, 515, 517, 519, 521, 523, 525, 527, 529, 531, 533, 535, 537, 539, 541, 543, 545, 547, 549, 551, 553, 555, 557, 559, 561, 563, 565, 567, 569, 571, 573, 575, 577, 579, 581, 583, 585, 587, 589, 591, 593, 595, 597, 599, 601, 603, 605, 607, 609, 611, 613, 615, 617, 619, 621, 623, 625, 627, 629, 631, 633, 635, 637, 639, 641, 643, 645, 647, 649, 651, 653, 655, 657, 659, 661, 663, 665, 667, 669, 671, 673, 675, 677, 679, 681, 683, 685, 687, 689, 691, 693, 695, 697, 699, 701, 703, 705, 707, 709, 711, 713, 715, 717, 719, 721, 723, 725, 727, 729, 731, 733, 735, 737, 739, 741, 743, 745, 747, 749, 751, 753, 755, 757, 759, 761, 763, 765, 767, 769, 771, 773, 775, 777, 779, 781, 783, 785, 787, 789, 791, 793, 795, 797, 799, 801, 803, 805, 807, 809, 811, 813, 815, 817, 819, 821, 823, 825, 827, 829, 831, 833, 835, 837, 839, 841, 843, 845, 847, 849, 851, 853, 855, 857, 859, 861, 863, 865, 867, 869, 871, 873, 875, 877, 879, 881, 883, 885, 887, 889, 891, 893, 895, 897, 899, 901, 903, 905, 907, 909, 911, 913, 915, 917, 919, 921, 923, 925, 927, 929, 931, 933, 935, 937, 939, 941, 943, 945, 947, 949, 951, 953, 955, 957, 959, 961, 963, 965, 967, 969, 971, 973, 975, 977, 979, 981, 983, 985, 987, 989, 991, 993, 995, 997, 999, 1001, 1003, 1005, 1007, 1009, 1011, 1013, 1015, 1017, 1019, 1021, 1023, 1025, 1027, 1029, 1031, 1033, 1035, 1037, 1039, 1041, 1043, 1045, 1047, 1049, 1051, 1053, 1055, 1057, 1059, 1061, 1063, 1065, 1067, 1069, 1071, 1073, 1075, 1077, 1079, 1081, 1083, 1085, 1087, 1089, 1091, 1093, 1095, 1097, 1099, 1101, 1103, 1105, 1107, 1109, 1111, 1113, 1115, 1117, 1119, 1121, 1123, 1125, 1127, 1129, 1131, 1133, 1135, 1137, 1139, 1141, 1143, 1145, 1147, 1149, 1151, 1153, 1155, 1157, 1159, 1161, 1163, 1165, 1167, 1169, 1171, 1173, 1175, 1177, 1179, 1181, 1183, 1185, 1187, 1189, 1191, 1193, 1195, 1197, 1199, 1201, 1203, 1205, 1207, 1209, 1211, 1213, 1215, 1217, 1219, 1221, 1223, 1225, 1227, 1229, 1231, 1233, 1235, 1237, 1239, 1241, 1243, 1245, 1247, 1249, 1251, 1253, 1255, 1257, 1259, 1261, 1263, 1265, 1267, 1269, 1271, 1273, 1275, 1277, 1279, 1281, 1283, 1285, 1287, 1289, 1291, 1293, 1295, 1297, 1299, 1301, 1303, 1305, 1307, 1309, 1311, 1313, 1315, 1317, 1319, 1321, 1323, 1325, 1327, 1329, 1331, 1333, 1335, 1337, 1339, 1341, 1343, 1345, 1347, 1349, 1351, 1353, 1355, 1357, 1359, 1361, 1363, 1365, 1367, 1369, 1371, 1373, 1375, 1377, 1379, 1381, 1383, 1385, 1387, 1389, 1391, 1393, 1395, 1397, 1399, 1401, 1403, 1405, 1407, 1409, 1411, 1413, 1415, 1417, 1419, 1421, 1423, 1425, 1427, 1429, 1431, 1433, 1435, 1437, 1439, 1441, 1443, 1445, 1447, 1449, 1451, 1453, 1455, 1457, 1459, 1461, 1463, 1465, 1467, 1469, 1471, 1473, 1475, 1477, 1479, 1481, 1483, 1485, 1487, 1489, 1491, 1493, 1495, 1497, 1499, 1501, 1503, 1505, 1507, 1509, 1511, 1513, 1515, 1517, 1519, 1521, 1523, 1525, 1527, 1529, 1531, 1533, 1535, 1537, 1539, 1541, 1543, 1545, 1547, 1549, 1551, 1553, 1555, 1557, 1559, 1561, 1563, 1565, 1567, 1569, 1571, 1573, 1575, 1577, 1579, 1581, 1583, 1585, 1587, 1589, 1591, 1593, 1595, 1597, 1599, 1601, 1603, 1605, 1607, 1609, 1611, 1613, 1615, 1617, 1619, 1621, 1623, 1625, 1627, 1629, 1631, 1633, 1635, 1637, 1639, 1641, 1643, 1645, 1647, 1649, 1651, 1653, 1655, 1657, 1659, 1661, 1663, 1665, 1667, 1669, 1671, 1673, 1675, 1677, 1679, 1681, 1683, 1685, 1687, 1689, 1691, 1693, 1695, 1697, 1699, 1701, 1703, 1705, 1707, 1709, 1711, 1713, 1715, 1717, 1719, 1721, 1723, 1725, 1727, 1729, 1731, 1733, 1735, 1737, 1739, 1741, 1743, 1745, 1747, 1749, 1751, 1753, 1755, 1757, 1759, 1761, 1763, 1765, 1767, 1769, 1771, 1773, 1775, 1777, 1779, 1781, 1783, 1785, 1787, 1789, 1791, 1793, 1795, 1797, 1799, 1801, 1803, 1805, 1807, 1809, 1811, 1813, 1815, 1817, 1819, 1821, 1823, 1825, 1827, 1829, 1831, 1833, 1835, 1837, 1839, 1841, 1843, 1845, 1847, 1849, 1851, 1853, 1855, 1857, 1859, 1861, 1863, 1865, 1867, 1869, 1871, 1873, 1875, 1877, 1879, 1881, 1883, 1885, 1887, 1889, 1891, 1893, 1895, 1897, 1899, 1901, 1903, 1905, 1907, 1909, 1911, 1913, 1915, 1917, 1919, 1921, 1923, 1925, 1927, 1929, 1931, 1933, 1935, 1937, 1939, 1941, 1943, 1945, 1947, 1949, 1951, 1953, 1955, 1957, 1959, 1961, 1963, 1965, 1967, 1969, 1971, 1973, 1975, 1977, 1979, 1981, 1983, 1985, 1987, 1989, 1991, 1993, 1995, 1997, 1999, 2001, 2003, 2005, 2007, 2009, 2011, 2013, 2015, 2017, 2019, 2021, 2023, 2025, 2027, 2029, 2031, 2033, 2035, 2037, 2039, 2041, 2043, 2045, 2047, 2049, 2051, 2053, 2055, 2057, 2059, 2061, 2063, 2065, 2067, 2069, 2071, 2073, 2075, 2077, 2079, 2081, 2083, 2085, 2087, 2089, 2091, 2093, 2095, 2097, 2099, 2101, 2103, 2105, 2107, 2109, 2111, 2113, 2115, 2117, 2119, 2121, 2123, 2125, 2127, 2129, 2131, 2133, 2135, 2137, 2139, 2141, 2143, 2145, 2147, 2149, 2151, 2153, 2155, 2157, 2159, 2161, 2163, 2165, 2167, 2169, 2171, 2173, 2175, 2177, 2179, 2181, 2183, 2185, 2187, 2189, 2191, 2193, 2195, 2197, 2199, 2201, 2203, 2205, 2207, 2209, 2211, 2213, 2215, 2217, 2219, 2221, 2223, 2225, 2227, 2229, 2231, 2233, 2235, 2237, 2239, 2241, 2243, 2245, 2247, 2249, 2251, 2253, 2255, 2257, 2259, 2261, 2263, 2265, 2267, 2269, 2271, 2273, 2275, 2277, 2279, 2281, 2283, 2285, 2287, 2289, 2291, 2293, 2295, 2297, 2299, 2301, 2303, 2305, 2307, 2309, 2311, 2313, 2315, 2317, 2319, 2321, 2323, 2325, 2327, 2329, 2331, 2333, 2335, 2337, 2339, 2341, 2343, 2345, 2347, 2349, 2351, 2353, 2355, 2357, 2359, 2361, 2363, 2365, 2367, 2369, 2371, 2373, 2375, 2377, 2379, 2381, 2383, 2385, 2387, 2389, 2391, 2393, 2395, 2397, 2399, 2401, 2403, 2405, 2407, 2409, 2411, 2413, 2415, 2417, 2419, 2421, 2423, 2425, 2427, 2429, 2431, 2433, 2435, 2437, 2439, 2441, 2443, 2445, 2447, 2449, 2451, 2453, 2455, 2457, 2459, 2461, 2463, 2465, 2467, 2469, 2471, 2473, 2475, 2477, 2479, 2481, 2483, 2485, 2487, 2489, 2491, 2493, 2495, 2497, 2499, 2501, 2503, 2505, 2507, 2509, 2511, 2513, 2515, 2517, 2519, 2521, 2523, 2525, 2527, 2529, 2531, 2533, 2535, 2537, 2539, 2541, 2543, 2545, 2547, 2549, 2551, 2553, 2555, 2557, 2559, 2561, 2563, 2565, 2567, 2569, 2571, 2573, 2575, 2577, 2579, 2581, 2583, 2585, 2587, 2589, 2591, 2593, 2595, 2597, 2599, 2601, 2603, 2605, 2607, 2609, 2611, 2613, 2615, 2617, 2619, 2621, 2623, 2625, 2627, 2629, 2631, 2633, 2635, 2637, 2639, 2641, 2643, 2645, 2647, 2649, 2651, 2653, 2655, 2657, 2659, 2661, 2663, 2665, 2667, 2669, 2671, 2673, 2675, 2677, 2679, 2681, 2683, 2685, 2687, 2689, 2691, 2693, 2695, 2697, 2699, 2701, 2703, 2705, 2707, 2709, 2711, 2713, 2715, 2717, 2719, 2721, 2723, 2725, 2727, 2729, 2731, 2733, 2735, 2737, 2739, 2741, 2743, 2745, 2747, 2749, 2751, 2753, 2755, 2757, 2759, 2761, 2763, 2765, 2767, 2769, 2771, 2773, 2775, 2777, 2779, 2781, 2783, 2785, 2787, 2789, 2791, 2793, 2795, 2797, 2799, 2801, 2803, 2805, 2807, 2809, 2811, 2813, 2815, 2817, 2819, 2821, 2823, 2825, 2827, 2829, 2831, 2833, 2835, 2837, 2839, 2841, 2843, 2845, 2847, 2849, 2851, 2853, 2855, 2857, 2859, 2861, 2863, 2865, 2867, 2869, 2871, 2873, 2875, 2877, 2879, 2881, 2883, 2885, 2887, 2889, 2891, 2893, 2895, 2897, 2899, 2901, 2903, 2905, 2907, 2909, 2911, 2913, 2915, 2917, 2919, 2921, 2923, 2925, 2927, 2929, 2931, 2933, 2935, 2937, 2939, 2941, 2943, 2945, 2947, 2949, 2951, 2953, 2955, 2957, 2959, 2961, 2963, 2965, 2967, 2969, 2971, 2973, 2975, 2977, 2979, 2981, 2983, 2985, 2987, 2989, 2991, 2993, 2995, 2997, 2999, 3001, 3003, 3005, 3007, 3009, 3011, 3013, 3015, 3017, 3019, 3021, 3023, 3025, 3027, 3029, 3031, 3033, 3035, 3037, 3039, 3041, 3043, 3045, 3047, 3049, 3051, 3053, 3055, 3057, 3059, 3061, 3063, 3065, 3067, 3069, 3071, 3073, 3075, 3077, 3079, 3081, 3083, 3085, 3087, 3089, 3091, 3093, 3095, 3097, 3099, 3101, 3103, 3105, 3107, 3109, 3111, 3113, 3115, 3117, 3119, 3121, 3123, 3125, 3127, 3129, 3131, 3133, 3135, 3137, 3139, 3141, 3143, 3145, 3147, 3149, 3151, 3153, 3155, 3157, 3159, 3161, 3163, 3165, 3167, 3169, 3171, 3173, 3175, 3177, 3179, 3181, 3183, 3185, 3187, 3189, 3191, 3193, 3195, 3197, 3199, 3201, 3203, 3205, 3207, 3209, 3211, 3213, 3215, 3217, 3219, 3221, 3223, 3225, 3227, 3229, 3231, 3233, 3235, 3237, 3239, 3241, 3243, 3245, 3247, 3249, 3251, 3253, 3255, 3257, 3259, 3261, 3263, 3265, 3267, 3269, 3271, 3273, 3275, 3277, 3279, 3281, 3283, 3285, 3287, 3289, 3291, 3293, 3295, 3297, 3299, 3301, 3303, 3305, 3307, 3309, 3311, 3313, 3315, 3317, 3319, 3321, 3323, 3325, 3327, 3329, 3331, 3333, 3335, 3337, 3339, 3341, 3343, 3345, 3347, 3349, 3351, 3353, 3355, 3357, 3359, 3361, 3363, 3365, 3367, 3369, 3371, 3373, 3375, 3377, 3379, 3381, 3383, 3385, 3387, 3389, 3391, 3393, 3395, 3397, 3399, 3401, 3403, 3405, 3407, 3409, 3411, 3413, 3415, 3417, 3419, 3421, 3423, 3425, 3427, 3429, 3431, 3433, 3435, 3437, 3439, 3441, 3443, 3445, 3447, 3449, 3451, 3453, 3455, 3457, 3459, 3461, 3463, 3465, 3467, 3469, 3471, 3473, 3475, 3477, 3479, 3481, 3483, 3485, 3487, 3489, 3491, 3493, 3495, 3497, 3499, 3501, 3503, 3505, 3507, 3509, 3511, 3513, 3515, 3517, 3519, 3521, 3523, 3525, 3527, 3529, 3531, 3533, 3535, 3537, 3539, 3541, 3543, 3545, 3547, 3549, 3551, 3553, 3555, 3557, 3559, 3561, 3563, 3565, 3567, 3569, 3571, 3573, 3575, 3577, 3579, 3581, 3583, 3585, 3587, 3589, 3591, 3593, 3595, 3597, 3599, 3601, 3603, 3605, 3607, 3609, 3611, 3613, 3615, 3617, 3619, 3621, 3623, 3625, 3627, 3629, 3631, 3633, 3635, 3637, 3639, 3641, 3643, 3645, 3647, 3649, 3651, 3653, 3655, 3657, 3659, 3661, 3663, 3665, 3667, 3669, 3671, 3673, 3675, 3677, 3679, 3681, 3683, 3685, 3687, 3689, 3691, 3693, 3695, 3697, 3699, 3701, 3703, 3705, 3707, 3709, 3711, 3713, 3715, 3717, 3719, 3721, 3723, 3725, 3727, 3729, 3731, 3733, 3735, 3737, 3739, 3741, 3743, 3745, 3747, 3749, 3751, 3753, 3755, 3757, 3759, 3761, 3763, 3765, 3767, 3769, 3771, 3773, 3775, 3777, 3779, 3781, 3783, 3785, 3787, 3789, 3791, 3793, 3795, 3797, 3799, 3801, 3803, 3805, 3807, 3809, 3811, 3813, 3815, 3817, 3819, 3821, 3823, 3825, 3827, 3829, 3831, 3833, 3835, 3837, 3839, 3841, 3843, 3845, 3847, 3849, 3851, 3853, 3855, 3857, 3859, 3861, 3863, 3865, 3867, 3869, 3871, 3873, 3875, 3877, 3879, 3881, 3883, 3885, 3887, 3889, 3891, 3893, 3895, 3897, 3899, 3901, 3903, 3905, 3907, 3909, 3911, 3913, 3915,

24. (Stockholm) Katrineholm-Göteborg (Statens Spårväg), från och med den 1 Maj 1904.

Table with columns for station names, ticket prices, and train numbers. Includes stations like Katrineholm, Göteborg, and Stockholm.



Eda Skogssanatorium och Järnkälla. Charlottenberg - Vermland. Styrkande skogsfrukt. Förfrågning efter god mat. Massage. Elektrisk behandling.

Hôtel Monopol. STOCKHOLM. 8 Stora Vattugatan 8. Rekommenderas för alla resanden.

Hôtel Rex. (f. d. Hôtel Pension Continental). 44 Vasagatan 44. Huset på Kungsgatan, 3 minuter från Centralstation.

Första klass Privathotell. Birger Jarlsgatan 18, Stockholm. Eleganta rum. Hiss. Elektriskt ljus.

Hôtel Bristol. Klara Östra Kyrkogata 5, Stockholm. Nyöppnat. 2 min. från Centralstationen.

1:sta klass Pensionat. Mästersamuelsgatan 21, STOCKHOLM. Tyd, fint och centralt läge. Komfortabla rum.

HOTELL TEMPERANCE, STOCKHOLM. 22 Norra Smedjegatan 22. rekommenderas sina ljusa och eleganta rum.

Alpaca-Depöten. Skandinavians enda Specialaffär för Matsilfver, 22 Vesterlångatan 22, Stockholm. Billigast! Solidast!

Table for Laxå-Charlottenberg (Statens Spårväg), fr. o. m. d. 1 Maj 1904. Columns for station, price, and train number.

Table for Charlottenberg-Laxå (Statens Spårväg), fr. o. m. d. 1 Maj 1904. Columns for station, price, and train number.

Table for Göteborg-Katrineholm (Stockholm) (Statens Spårväg), från och med den 1 Maj 1904. Columns for station, price, and train number.

Table for Göteborg-Katrineholm (Stockholm) (Statens Spårväg), från och med den 1 Maj 1904. Columns for station, price, and train number.

Table for Göteborg-Katrineholm (Stockholm) (Statens Spårväg), från och med den 1 Maj 1904. Columns for station, price, and train number.

Table for Göteborg-Katrineholm (Stockholm) (Statens Spårväg), från och med den 1 Maj 1904. Columns for station, price, and train number.

Table for Göteborg-Katrineholm (Stockholm) (Statens Spårväg), från och med den 1 Maj 1904. Columns for station, price, and train number.

Table for Göteborg-Katrineholm (Stockholm) (Statens Spårväg), från och med den 1 Maj 1904. Columns for station, price, and train number.

Table for Göteborg-Katrineholm (Stockholm) (Statens Spårväg), från och med den 1 Maj 1904. Columns for station, price, and train number.

Table for Göteborg-Katrineholm (Stockholm) (Statens Spårväg), från och med den 1 Maj 1904. Columns for station, price, and train number.

Table for Göteborg-Katrineholm (Stockholm) (Statens Spårväg), från och med den 1 Maj 1904. Columns for station, price, and train number.

Table for Göteborg-Katrineholm (Stockholm) (Statens Spårväg), från och med den 1 Maj 1904. Columns for station, price, and train number.

Table for Göteborg-Katrineholm (Stockholm) (Statens Spårväg), från och med den 1 Maj 1904. Columns for station, price, and train number.

Table for Göteborg-Katrineholm (Stockholm) (Statens Spårväg), från och med den 1 Maj 1904. Columns for station, price, and train number.

Table for Göteborg-Katrineholm (Stockholm) (Statens Spårväg), från och med den 1 Maj 1904. Columns for station, price, and train number.

Table for Göteborg-Katrineholm (Stockholm) (Statens Spårväg), från och med den 1 Maj 1904. Columns for station, price, and train number.

Table for Göteborg-Katrineholm (Stockholm) (Statens Spårväg), från och med den 1 Maj 1904. Columns for station, price, and train number.

Table for Falköping R.-Nässjö (Statens Spårväg), från den 1 Maj 1904. Columns for station, price, and train number.

Table for Falköping R.-Nässjö (Statens Spårväg), från den 1 Maj 1904. Columns for station, price, and train number.

Table for Falköping R.-Nässjö (Statens Spårväg), från den 1 Maj 1904. Columns for station, price, and train number.

Table for Falköping R.-Nässjö (Statens Spårväg), från den 1 Maj 1904. Columns for station, price, and train number.

Table for Falköping R.-Nässjö (Statens Spårväg), från den 1 Maj 1904. Columns for station, price, and train number.

Table for Falköping R.-Nässjö (Statens Spårväg), från den 1 Maj 1904. Columns for station, price, and train number.

Table for Falköping R.-Nässjö (Statens Spårväg), från den 1 Maj 1904. Columns for station, price, and train number.

Table for Falköping R.-Nässjö (Statens Spårväg), från den 1 Maj 1904. Columns for station, price, and train number.

Table for Falköping R.-Nässjö (Statens Spårväg), från den 1 Maj 1904. Columns for station, price, and train number.

Table for Krybo-Mjölby (Statens Spårväg), från och med den 1 Maj 1904. Columns for station, price, and train number.

Table for Krybo-Mjölby (Statens Spårväg), från och med den 1 Maj 1904. Columns for station, price, and train number.

Table for Krybo-Mjölby (Statens Spårväg), från och med den 1 Maj 1904. Columns for station, price, and train number.

Table for Krybo-Mjölby (Statens Spårväg), från och med den 1 Maj 1904. Columns for station, price, and train number.

Table for Krybo-Mjölby (Statens Spårväg), från och med den 1 Maj 1904. Columns for station, price, and train number.

Table for Krybo-Mjölby (Statens Spårväg), från och med den 1 Maj 1904. Columns for station, price, and train number.

Table for Krybo-Mjölby (Statens Spårväg), från och med den 1 Maj 1904. Columns for station, price, and train number.

Table for Krybo-Mjölby (Statens Spårväg), från och med den 1 Maj 1904. Columns for station, price, and train number.

Table for Krybo-Mjölby (Statens Spårväg), från och med den 1 Maj 1904. Columns for station, price, and train number.

Table for Skövde-Karlsborg (Statens Spårväg), från och med den 1 Maj 1904. Columns for station, price, and train number.

Table for Skövde-Karlsborg (Statens Spårväg), från och med den 1 Maj 1904. Columns for station, price, and train number.

Table for Skövde-Karlsborg (Statens Spårväg), från och med den 1 Maj 1904. Columns for station, price, and train number.

Table for Skövde-Karlsborg (Statens Spårväg), från och med den 1 Maj 1904. Columns for station, price, and train number.

Table for Skövde-Karlsborg (Statens Spårväg), från och med den 1 Maj 1904. Columns for station, price, and train number.

Table for Skövde-Karlsborg (Statens Spårväg), från och med den 1 Maj 1904. Columns for station, price, and train number.

Table for Skövde-Karlsborg (Statens Spårväg), från och med den 1 Maj 1904. Columns for station, price, and train number.

Table for Skövde-Karlsborg (Statens Spårväg), från och med den 1 Maj 1904. Columns for station, price, and train number.

Table for Skövde-Karlsborg (Statens Spårväg), från och med den 1 Maj 1904. Columns for station, price, and train number.

HOTELL KANAN. STOCKHOLM. 25 Gamla Kungsholmsbrogatan 25. Præpar och tyda rum. Moderata priser.

HOTELL SVECA. (i kl. PRIVAT-HOTELL) STOCKHOLM. 6 & 8 Biblioteksgatan 6 & 8. Fruktostar. Hiss. Badrum. Elektriskt ljus.

Hotell Gustaf Wasa. Invid Jakobsgatan och Norra Smedjegatan N:o 4. Hotell är nyrenoverat, ljus och trevligt.

SEVESPULVER. HÅRDPULVER. För att hålla huden mjuk och vit. Blandas med vatten eller mjölk.

32. Stockholm-Vesterås-Bergslagens jernväg (Privat) fr. o. m. den 1 Maj 1904.

Table with columns: Biljettpris, Dagligen, Biljettpris, Biljettpris. Lists routes like Stockholm-Köping, Stockholm-Falun, and various stations with prices.

Table with columns: Biljettpris, Dagligen, Biljettpris, Biljettpris. Lists routes like Köping-Stockholm, Köping-Falun, and various stations with prices.

Table with columns: Biljettpris, Dagligen, Biljettpris, Biljettpris. Lists routes like Tillsberg-Tillsberg, Tillsberg-Björbo, and various stations with prices.

Table with columns: Biljettpris, Dagligen, Biljettpris, Biljettpris. Lists routes like Tillsberg-Tillsberg, Tillsberg-Björbo, and various stations with prices.

Smållagen N:is 5, 6, 17 och 18 med flera direkta persongagnar mellan Stockholm Central och Falun, Åmål, Eskilstuna och Örebro. Biljettpris Stockholm-Central-Eskilstuna till 6, 9, 11, 12, 13, 14, 15, 16, 17, 18, 19, 20, 21, 22, 23, 24, 25, 26, 27, 28, 29, 30, 31, 32, 33, 34, 35, 36, 37, 38, 39, 40, 41, 42, 43, 44, 45, 46, 47, 48, 49, 50, 51, 52, 53, 54, 55, 56, 57, 58, 59, 60, 61, 62, 63, 64, 65, 66, 67, 68, 69, 70, 71, 72, 73, 74, 75, 76, 77, 78, 79, 80, 81, 82, 83, 84, 85, 86, 87, 88, 89, 90, 91, 92, 93, 94, 95, 96, 97, 98, 99, 100.

Table with columns: Biljettpris, Dagligen, Biljettpris, Biljettpris. Lists routes like Engelsberg-Kärgruvan, Engelsberg-Ramnäs, and various stations with prices.

Table with columns: Biljettpris, Dagligen, Biljettpris, Biljettpris. Lists routes like Sala-Tillsberg, Sala-Ramnäs, and various stations with prices.

Table with columns: Biljettpris, Dagligen, Biljettpris, Biljettpris. Lists routes like Örebro-Köpings (Frövi-Köping) jernväg, Frövi-Köping, and various stations with prices.

Godthem Hotél. Jakobsgatan 26. 1st-klassigt Hotél. Rekommenderar härmed sina 15 komfortabla och propra rum till moderata priser. Vaktmästare vid varje tåg. OBS. 5 min. från Centralstationen. Allm. Tel. 54 06. Rika. S. 106. Georg Rudh.

Table with columns: Biljettpris, Dagligen, Biljettpris, Biljettpris. Lists routes like Stockholm-Sundbyberg, Sundbyberg-Sjögården, and various stations with prices.

Table with columns: Biljettpris, Dagligen, Biljettpris, Biljettpris. Lists routes like Sundbyberg-Sjögården, Sundbyberg-Sjögården, and various stations with prices.

Table with columns: Biljettpris, Dagligen, Biljettpris, Biljettpris. Lists routes like Åker-Strängnäs, Åker-Strängnäs, and various stations with prices.

Table with columns: Biljettpris, Dagligen, Biljettpris, Biljettpris. Lists routes like Åker-Strängnäs, Åker-Strängnäs, and various stations with prices.

Table with columns: Biljettpris, Dagligen, Biljettpris, Biljettpris. Lists routes like Åker-Strängnäs, Åker-Strängnäs, and various stations with prices.

Table with columns: Biljettpris, Dagligen, Biljettpris, Biljettpris. Lists routes like Åker-Strängnäs, Åker-Strängnäs, and various stations with prices.

Hotel Lilla Rosenbad. 8 A Kardusmakaregatan 8 A, STOCKHOLM. Centralaste läge, ca 3 min. väg från Centralstationen. Tyst och stilla; propra rum till billiga priser. Allm. Tel. 125 77. L. W. Pettersson.

Table with columns: Biljettpris, Dagligen, Biljettpris, Biljettpris. Lists routes like Oxelösund-Flen-Vestmanlands jernv., Oxelösund-Flen, and various stations with prices.

Table with columns: Biljettpris, Dagligen, Biljettpris, Biljettpris. Lists routes like Oxelösund-Flen-Vestmanlands jernv., Oxelösund-Flen, and various stations with prices.

Table with columns: Biljettpris, Dagligen, Biljettpris, Biljettpris. Lists routes like Oxelösund-Flen-Vestmanlands jernv., Oxelösund-Flen, and various stations with prices.

Table with columns: Biljettpris, Dagligen, Biljettpris, Biljettpris. Lists routes like Oxelösund-Flen-Vestmanlands jernv., Oxelösund-Flen, and various stations with prices.

Table with columns: Biljettpris, Dagligen, Biljettpris, Biljettpris. Lists routes like Oxelösund-Flen-Vestmanlands jernv., Oxelösund-Flen, and various stations with prices.

Table with columns: Biljettpris, Dagligen, Biljettpris, Biljettpris. Lists routes like Oxelösund-Flen-Vestmanlands jernv., Oxelösund-Flen, and various stations with prices.

Smållagen N:is 17 och 18 med flera direkta persongagnar mellan Stockholm Central och Falun, Åmål, Eskilstuna och Örebro. Biljettpris Stockholm-Central-Eskilstuna till 6, 9, 11, 12, 13, 14, 15, 16, 17, 18, 19, 20, 21, 22, 23, 24, 25, 26, 27, 28, 29, 30, 31, 32, 33, 34, 35, 36, 37, 38, 39, 40, 41, 42, 43, 44, 45, 46, 47, 48, 49, 50, 51, 52, 53, 54, 55, 56, 57, 58, 59, 60, 61, 62, 63, 64, 65, 66, 67, 68, 69, 70, 71, 72, 73, 74, 75, 76, 77, 78, 79, 80, 81, 82, 83, 84, 85, 86, 87, 88, 89, 90, 91, 92, 93, 94, 95, 96, 97, 98, 99, 100.

35. Stafsjö Jernväg (Privat) fr. o. m. den 1 Maj 1904. Biljettpris, Dagligen, Biljettpris, Biljettpris. Lists routes like Stafsjö, Stafsjö, and various stations with prices.

Table with columns: Biljettpris, Dagligen, Biljettpris, Biljettpris. Lists routes like Stafsjö, Stafsjö, and various stations with prices.

Table with columns: Biljettpris, Dagligen, Biljettpris, Biljettpris. Lists routes like Stafsjö, Stafsjö, and various stations with prices.

Table with columns: Biljettpris, Dagligen, Biljettpris, Biljettpris. Lists routes like Stafsjö, Stafsjö, and various stations with prices.

Table with columns: Biljettpris, Dagligen, Biljettpris, Biljettpris. Lists routes like Stafsjö, Stafsjö, and various stations with prices.

Table with columns: Biljettpris, Dagligen, Biljettpris, Biljettpris. Lists routes like Stafsjö, Stafsjö, and various stations with prices.

Table with columns: Biljettpris, Dagligen, Biljettpris, Biljettpris. Lists routes like Stafsjö, Stafsjö, and various stations with prices.

Smållagen N:is 17 och 18 med flera direkta persongagnar mellan Stockholm Central och Falun, Åmål, Eskilstuna och Örebro. Biljettpris Stockholm-Central-Eskilstuna till 6, 9, 11, 12, 13, 14, 15, 16, 17, 18, 19, 20, 21, 22, 23, 24, 25, 26, 27, 28, 29, 30, 31, 32, 33, 34, 35, 36, 37, 38, 39, 40, 41, 42, 43, 44, 45, 46, 47, 48, 49, 50, 51, 52, 53, 54, 55, 56, 57, 58, 59, 60, 61, 62, 63, 64, 65, 66, 67, 68, 69, 70, 71, 72, 73, 74, 75, 76, 77, 78, 79, 80, 81, 82, 83, 84, 85, 86, 87, 88, 89, 90, 91, 92, 93, 94, 95, 96, 97, 98, 99, 100.

HOTELL LULEÅ STOCKHOLM. Klara Vestra Kyrkogata 9. Vackra och väl möblerade rum till billiga priser. Allm. Tel. 523. Riks. 55 51. Betty Gulbrund. Vaktmästare vid varje tåg och båtar.

Roséns Pensionat STOCKHOLM. Smålandsgatan 23. Filialen: Norrlandsgatan 13. Afsedd för resande på längre eller kortare tid. Central läge. Komfortabla rum. Elektrisk belysning. Allm. Tel. 153 76 & 15 61. Fröknarna Rosén.

Lilla Hotellet ÖREBRO. Midt för Södra stationen. Propra rum till billiga priser. Tyst och stilla. Beträning möter vid alla tåg och båtar. Rikstelefon 648. English spoken. Man spricht Deutsch. Högaktigastull. Hilma Gustafson.

Karl Magnus Lind. Regeringsgatan 3, Stockholm. Rådskammare, Innesskrivare, Bouppteckningsman. Allm. tel. 44 20. Mikael, 37 85.

38. Nora-Karlskoga jernväg, Linjen Ervalla-Nora-Strömtorp-Otterbäcken (Privat) fr. o. m. den 1 Maj 1904. Biljettpris, Dagligen, Biljettpris, Biljettpris. Lists routes like Nora-Karlskoga, Nora-Karlskoga, and various stations with prices.

Table with columns: Biljettpris, Dagligen, Biljettpris, Biljettpris. Lists routes like Nora-Karlskoga, Nora-Karlskoga, and various stations with prices.

Table with columns: Biljettpris, Dagligen, Biljettpris, Biljettpris. Lists routes like Nora-Karlskoga, Nora-Karlskoga, and various stations with prices.

CRONDA. den närmast huvudstaden belägna VILLASTADEN. 15 min. väg. Båt var 15 min. Afg. 10 öre. Tomter på bästa betingelser. Naturskönt. Godt vatten. Utm. Vågar. Belysning.

41. Stockholm-Rimbo-Sunds, Sthlm-Akersberga (Privat) fr. o. m. d. 1 Maj 1904.

Table with columns for Biljettpris, Dagligen, and various station names like Sthlm-Rimbo-Häverö-Sund, Fr. Stockholm, etc.

42. Stockholm-Värtan (Statens) fr. o. m. d. 1 Maj 1904.

Table with columns for Biljettpris, Dagligen, and station names like Sthlm N., Fr. Värtan, etc.

43. Dala-Helsingland (Privat) fr. o. m. d. 1 Maj 1904.

Table with columns for Biljettpris, Dagligen, and station names like Fr. Bollnäs, Fr. Västana, etc.

44. Upsala-Lenna och Lenna-Norrtelev jernv. (Privat) fr. o. m. d. 1 Maj 1904.

Table with columns for Biljettpris, Dagligen, and station names like Fr. Upsala, Fr. Lenna, etc.

45. Danneborra-Harg (Privat) fr. o. m. d. 1 Maj 1904.

Table with columns for Biljettpris, Dagligen, and station names like Fr. Hargshamn, Fr. Danneborra, etc.

46. Karlstad-Filipstad (Privat) fr. o. m. d. 1 Maj 1904.

Table with columns for Biljettpris, Dagligen, and station names like Fr. Karlstad Östra, Fr. Filipstad, etc.

47. Upsala-Gefle-Oxelbo jernv. (Privat) med bibanor Örbyhus-Dannebora, Orrskog-Söderfors och Gefle Södra-Bomhus (Statens) fr. o. m. d. 1 Maj 1904.

Large table with multiple columns for Biljettpris, Dagligen, and various station names across different lines.

48. Danneborra-Harg (Privat) fr. o. m. d. 1 Maj 1904.

Table with columns for Biljettpris, Dagligen, and station names like Fr. Hargshamn, Fr. Danneborra, etc.

49. Karlstad-Filipstad (Privat) fr. o. m. d. 1 Maj 1904.

Table with columns for Biljettpris, Dagligen, and station names like Fr. Karlstad Östra, Fr. Filipstad, etc.

50. Södra Dalarnes o. Siljans jernv. (Privat) fr. den 1 Maj 1904.

Table with columns for Biljettpris, Dagligen, and station names like Fr. Siljans jernv., Fr. Södra Dalarnes, etc.

51. Örebro-Pålsboda-Finspong-Norsholm (Privat) fr. o. m. d. 1 Maj 1904.

Table with columns for Biljettpris, Dagligen, and station names like Fr. Örebro, Fr. Pålsboda, etc.

52. Norsholm-Vestervik-Hultsfreds jernv. (Privat) fr. den 1 Maj 1904.

Table with columns for Biljettpris, Dagligen, and station names like Fr. Norsholm, Fr. Vestervik, etc.

45. Gefle-Dala jernv. (Gefle-Falu-Orsa) (Privat) fr. o. m. d. 1 Maj 1904.

Table with columns for Biljettpris, Dagligen, and station names like Fr. Gefle, Fr. Falu, Fr. Orsa, etc.

53. Danneborra-Harg (Privat) fr. o. m. d. 1 Maj 1904.

Table with columns for Biljettpris, Dagligen, and station names like Fr. Hargshamn, Fr. Danneborra, etc.

54. Norsholm-Vestervik-Hultsfreds jernv. (Privat) fr. den 1 Maj 1904.

Table with columns for Biljettpris, Dagligen, and station names like Fr. Norsholm, Fr. Vestervik, etc.

RESANDE. Café & Matsalarna. 9 Brinkebergsgatan 9, Stockholm. Includes text about travel services and dining options.

Leksand. Heltid Leksand, gästfästare, turisthotell (vid den allbekanta kyrkorten) med högt och friskt läge, nära barrskog och Dalälvens utlopp ur Siljan, 170 meter över havet.

Table with columns for Biljettpris, Dagligen, and station names for Leksand services.

51. Örebro-Pålsboda-Finspong-Norsholm (Privat) fr. o. m. d. 1 Maj 1904.

Table with columns for Biljettpris, Dagligen, and station names like Fr. Örebro, Fr. Pålsboda, etc.

52. Norsholm-Vestervik-Hultsfreds jernv. (Privat) fr. den 1 Maj 1904.

Table with columns for Biljettpris, Dagligen, and station names like Fr. Norsholm, Fr. Vestervik, etc.

MUSIKINSTRUMENT. Alla slag, såljas oavsett tillstånd till billiga priser. Includes an illustration of a gramophone.

SMEDMAN DEN ÄLDRE HANDELS-SKOLA. Grundad 1857. Stockholm, Stortorget 16. Includes text about a school for metalworkers.

Djörstadska Skrifv. Handels-Institutet. Smålandsg. 31 B, Stockholm. Includes text about a trade school.

68. Lidköping—Skara—Stenstorp (Privat Sparväska), fr. o. m. d. 1 Maj 1904.

Table with columns for Biljettpris, Dagligen, and stations like Fr. Stockholm, Fr. Göteborg, Fr. Skara, Fr. Stenstorp.

74. Uddevalla—Venersborg—Herrljunga (Priv. 1.45), fr. 1 Maj 1904.

Table with columns for Biljettpris, Dagligen, and stations like Fr. Uddevalla, Fr. Venersborg, Fr. Herrljunga.

77. Vexjö—Alfvesta (Privat Sparväska), från och med den 1 Maj 1904.

Table with columns for Biljettpris, Dagligen, and stations like Fr. Vexjö, Fr. Alfvesta.

78. Vexjö—Klarström—Asheda (Privat Sparväska), fr. o. m. den 1 Maj 1904.

Table with columns for Biljettpris, Dagligen, and stations like Fr. Vexjö, Fr. Klarström, Fr. Asheda.

Sköfde—Axvall jernväg (Privat Sparväska), fr. o. m. d. 1 Maj 1904.

Table with columns for Biljettpris, Dagligen, and stations like Fr. Sköfde, Fr. Axvall.

Venersborg—Örnared (Lokal), fr. o. m. d. 1 Maj 1904.

Table with columns for Biljettpris, Dagligen, and stations like Fr. Venersborg, Fr. Örnared.

80. Kosta jernväg (Privat Sparväska), från och med den 1 Maj 1904.

Table with columns for Biljettpris, Dagligen, and stations like Fr. Kosta, Fr. Vexjö.

82. Vexjö—Tingsryd—Ronneby (Privat Sparväska), från den 1 Maj 1904.

Table with columns for Biljettpris, Dagligen, and stations like Fr. Vexjö, Fr. Tingsryd, Fr. Ronneby.

69. Västergötland—Göteborgs jernv. (Privat Sparväska), fr. o. m. d. 1 Maj 1904.

Large table with multiple columns for Biljettpris, Dagligen, and various stations in the Västergötland region.

Venersborg—Örnared (Lokal), fr. o. m. d. 1 Maj 1904.

Table with columns for Biljettpris, Dagligen, and stations like Fr. Venersborg, Fr. Örnared.

83. Karlskrona—Vexjö (Privat Sparväska), från och med den 1 Maj 1904.

Table with columns for Biljettpris, Dagligen, and stations like Fr. Karlskrona, Fr. Vexjö.

84. Kalmar—Emmaboda (Privat Sparväska), från och med den 1 Maj 1904.

Table with columns for Biljettpris, Dagligen, and stations like Fr. Kalmar, Fr. Emmaboda.

85. Kalmar—Berga (Privat Sparväska), från och med den 1 Maj 1904.

Table with columns for Biljettpris, Dagligen, and stations like Fr. Kalmar, Fr. Berga.

70. Göteborg—Borås och Borås—Alfvesta jernvägar (Privat Sparväska), från och med den 1 Maj 1904.

Large table with multiple columns for Biljettpris, Dagligen, and stations like Fr. Göteborg, Fr. Borås, Fr. Alfvesta.

75. Uddevalla—Lelångan (Privat Sparväska), fr. o. m. den 1 Maj 1904.

Table with columns for Biljettpris, Dagligen, and stations like Fr. Uddevalla, Fr. Lelångan.

Mönsterås—Asheda Jernväg. (Linien Mönsterås—Sandbäckshult.) fr. o. m. den 1 Maj 1904.

Table with columns for Biljettpris, Dagligen, and stations like Fr. Mönsterås, Fr. Asheda.

86. Nybro—Säfsjöström (Privat Sparväska), från och med den 1 Maj 1904.

Table with columns for Biljettpris, Dagligen, and stations like Fr. Nybro, Fr. Säfsjöström.

87. Kalmar—Torsås (Privat Sparväska), fr. o. m. den 1 Maj 1904.

Table with columns for Biljettpris, Dagligen, and stations like Fr. Kalmar, Fr. Torsås.

88. Östra Blekinge (Privat Sparväska), fr. o. m. den 1 Maj 1904.

Table with columns for Biljettpris, Dagligen, and stations like Fr. Östra Blekinge.

71. Borås—Herrljunga och Varberg—Borås (Privat Sparväska), fr. o. m. den 1 Maj 1904.

Table with columns for Biljettpris, Dagligen, and stations like Fr. Borås, Fr. Herrljunga, Fr. Varberg.

73. Uddevalla—Strömstad (Statens Sparväska), fr. o. m. den 1 Maj 1904.

Table with columns for Biljettpris, Dagligen, and stations like Fr. Uddevalla, Fr. Strömstad.

88 1/2. Nettraby—Almarys jernväg fr. o. m. den 1 Maj 1904.

Table with columns for Biljettpris, Dagligen, and stations like Fr. Nettraby, Fr. Almarys.

OBS! Genomgående bogievarnar Herrljunga—Varberg och tvärtom. Å Borås—Herrljunga jernväg säljas biljetter till nedan pris på helrings lördagar från samtliga stationer och hållplatser till Borås Östra, gällande för sterrera samas dag. — Å Varberg—Borås jernväg gäller enkel biljetter stän- och heldagar från och med sterrera samas dag.

89. Blekinges kustbanor (Privat), från och med den 1 Maj 1904. Table with columns for Biljettpris, Dagligen, and destinations like Karlskrona-Kristianstad.

90. Sölvesborg-Olofström-Elmhults jernväg fr. o. m. den 1 Maj 1904. Table with columns for Biljettpris, Dagligen, and destinations like Elmhult, Sölvesborg.

92. Karlshamn-Vislanda och Norraryd (Hönshylte)-Kvarnämåla (Privat), fr. d. 1 Maj 1904. Table with columns for Biljettpris, Dagligen, and destinations like Karlshamn, Vislanda.

Vislanda-Bolmen-Halmstad (Privat), från den 1 Maj 1904. Table with columns for Biljettpris, Dagligen, and destinations like Vislanda, Bolmen, Halmstad.

93. Östra Skånes jernvägar. Linien Hästveda-Långebro (Kristianstad)-Brösarp (Privat), f. d. 1 Maj 1904. Includes a map of the railway line and detailed fare tables for various routes.

98. Hör-Hörby jernväg (Privat), fr. o. m. d. 1 Maj 1904. Table with columns for Biljettpris, Dagligen, and destinations like Hör, Hörby.

99. Kristianstad-Imme (Privat), fr. o. m. d. 1 Maj 1904. Table with columns for Biljettpris, Dagligen, and destinations like Kristianstad, Imme.

100. Kristianstad-Hässleholm (Privat), från och med den 1 Maj 1904. Table with columns for Biljettpris, Dagligen, and destinations like Kristianstad, Hässleholm.

101. Kristianstad-Ahus jernväg (Privat), fr. o. m. d. 1 Maj 1904. Table with columns for Biljettpris, Dagligen, and destinations like Kristianstad, Ahus.

102. Ystad-Eslöv (Privat), från och med den 1 Maj 1904. Table with columns for Biljettpris, Dagligen, and destinations like Ystad, Eslöv.

103. Malmö-Ystad (Privat), från och med den 1 Maj 1904. Table with columns for Biljettpris, Dagligen, and destinations like Malmö, Ystad.

Gåsö Hafsbad (Bohuslän). Säsång: 15 Juni-1 Sept. Friskt läge vid havet med mild och stärkande luft. Varmbadhus med alla brukliga badformer. God restaurering. Billiga priser. Intet societetsväng. Vidsträckt utsikt. Bästa lägheten till fiske och segling. Förfrågningar besvaras och rum anskaffas af Badkamreraren.

104. Börringe-Östratorp (Privat), från och med den 1 Maj 1904. Table with columns for Biljettpris, Dagligen, and destinations like Börringe, Östratorp.

105. Ystad-Skifvars Jernväg (Privat), fr. o. m. den 1 Maj 1904. Table with columns for Biljettpris, Dagligen, and destinations like Ystad, Skifvars.

106. Ystad-Brösarp Jernväg (Privat), fr. o. m. den 1 Maj 1904. Table with columns for Biljettpris, Dagligen, and destinations like Ystad, Brösarp.

107. Ystad-Gärnsås-St Olofs Jernväg (Privat), fr. o. m. d. 1 Maj 1904. Table with columns for Biljettpris, Dagligen, and destinations like Ystad, Gärnsås, St Olofs.

0. Skånes jernv. bandel Tollarp-Ahus (Privat), f. o. m. 1 Maj 1904. Klara Expressbyrå (Innehafvare: C. A. Byberg). Stor Vattugatan 11. STOCKHOLM. af alla slag, passande till NAMNSDAGS- och LYSNINGSPRESENTER. Blomkrans och Vasar. Byster och Figurer. Alla sorters nya och moderna KÖKSARTIKLAR. Porcelain, Glas och Nickelvaror. IS-SKÅP, billiga och af alla storlekar. P. G. BJURSTRÖM, 51 Drottninggatan 51, STOCKHOLM.

108. Helsingborg-Råa-Ramlösa järnv. (Privat) fr. o. m. 1 Juni-1 Sept. 1904

Table with columns for station names (Helsingborg, Råa, Ramlösa) and fare prices for different routes and classes.

113. Skåne-Smalands järnväg (Privat) från och med den 1 Maj 1904.

Table with columns for station names (Fr. Yernama, Håger, Vidöstern, etc.) and fare prices.

109. Landskrona och Helsingborgs järnvägar (Privat) fr. o. m. d. 1 Maj 1904.

Table with columns for station names (Fr. Helsingborg, Landskrona, etc.) and fare prices.

Tattersalls Pensionat. Gref-Thuregatan 24 A, 2 tr. Allm. tel. 163 74. STOCKHOLM.

Finna och komfortabla rum till billiga priser. OBS! Telefon i varje rum. Fru Therese Hultgren.

Kassmans Pensionat. STOCKHOLM. 46 Drottninggatan 40.

Finna och komfortabla rum till billiga priser. OBS! Telefon i varje rum. Fru Therese Hultgren.

114. Åstorp-Höganäs (Statens) från och med den 1 Maj 1904.

Table with columns for station names (Fr. Åstorp, Höganäs, etc.) and fare prices.

110. Helsingborg-Hessleholm järnv. (Privat) fr. o. m. d. 1 Maj 1904.

Table with columns for station names (Fr. Helsingborg, Hessleholm, etc.) and fare prices.

115. Malmö-Trelleborg, Trelleborg-Rydsgårds och Hvellinge-Skanör-Falsterbo järnv. (Privat) fr. o. m. d. 1 Maj 1903

Table with columns for station names (Fr. Malmö, Trelleborg, etc.) and fare prices.

Vestra Klagstorp-Tyngsjö järnväg, fr. o. m. 1 Maj 1904.

Table with columns for station names (Fr. Tyngsjö, Klagstorp, etc.) and fare prices.

117. Falkenbergens järnväg (Privat) från och med den 1 Maj 1904.

Table with columns for station names (Fr. Falkenberg, Uddede, etc.) and fare prices.

118. Malmö-Genarps järnväg (Privat) från och med den 1 Maj 1904.

Table with columns for station names (Fr. Malmö, Genarp, etc.) and fare prices.

120. MALMÖ-KONTINENTEN, från och med den 1 Maj 1904.

Table with columns for station names (Fr. Stockholm, Göteborg, etc.) and fare prices.

121. Malmö-Tomelilla-Cimbrishamn (Privat) från och med den 1 Maj 1904.

Table with columns for station names (Fr. Malmö, Tomelilla, etc.) and fare prices.

111. Klippan-Eslöfs (Privat) fr. o. m. d. 1 Maj 1904.

Table with columns for station names (Fr. Klippan, Eslöv, etc.) and fare prices.

112. Hesselholm-Markaryd-Weinge järnvägar (Privat) fr. o. m. d. 1 Maj 1904.

Table with columns for station names (Fr. Hesselholm, Markaryd, etc.) and fare prices.

112 1/2. Malmö-Limhamns järnväg (Privat) fr. o. m. d. 1 Juni t. o. m. 31 Augusti.

Table with columns for station names (Fr. Malmö, Limhamn) and fare prices.

De tag som går från Malmö 15 minuter öfver hel timme och från Limhamn hvarje hel timme stanna vid Ånekulla hållplats.

Hotell Hagman Nynäshamn. Ista klass Restaurant & Café. (Innehafvare: Axel E. Stenius.)

CARLSTENS PORTER. GULDME DALJER. London, Hamburg, Wien och Stockholm.

Savoy Hotel Rekommenderas. Vördsamt Hj. Andrée.

122. Lund-Trelleborg och Lund-Kjeflinge samt Landskrona-Kjeflinge jernvägar (Privat Sparvrida), från och med den 1 Maj 1904. Table with columns for station names, distances, and fares.

123. Landskrona-Billesholms grufva (Statens Sparvrida), från och med den 1 Maj 1904. Table with columns for station names, distances, and fares.

122 1/2. Lund-Bjerreds jernväg (Privat Sparvrida), från och med den 1 Maj 1904. Table with columns for station names, distances, and fares.

124. Jönköping-Gripenbergs jernväg (Privat Sparvrida), fr. d. 1 Maj 1904. Table with columns for station names, distances, and fares.

125. Malmö-Engelholm (Göteborg) (Statens Sparvrida), från och med den 1 Maj 1904. Table with columns for station names, distances, and fares.

(Göteborg)-Engelholm-Malmö (Statens Sparvrida), från och med den 1 Maj 1904. Table with columns for station names, distances, and fares.

126. Göteborg-Helsingborg (Statens Sparvrida), fr. o. m. den 1 Maj 1904. Table with columns for station names, distances, and fares.

Helsingborg-Göteborg (Statens Sparvrida), från och med den 1 Maj 1904. Table with columns for station names, distances, and fares.

127. Halmstad-Nässjö (Privat Sparvrida), fr. o. m. d. 1 Maj 1904. Table with columns for station names, distances, and fares.

129. (Stockholm)-Elsjö-Nynäshamn-Visby fr. o. m. 1 Maj 1904. Table with columns for station names, distances, and fares.

Jönköpings Hamn-Vaggeryd. Table with columns for station names, distances, and fares.

Vaggeryd-Jönköpings Hamn. Table with columns for station names, distances, and fares.

Grand Hotel, Christiania. Modernaste och största Hotel i Norge. Bästa läge. All komfort. Moderata priser.

Hotel d'Angleterre HELSINGBORG. Centralt beläget i omedelbar närhet af såväl Hamn som Jernvägsstation.

Jernvägs-Hotellet Nynäshamn. 3 min. från Jernvägsstationen. Härligt läge invid löf- och barrskog.

Vertical text on the right side of the bottom section, likely a continuation of the hotel advertisement or a notice.

Table with 128 columns and 10 rows, titled 'OBS. Från 15 Maj.' and 'Stockholm-Saltsjöbaden, gällande från och med den 15 Maj 1901.' It lists various train routes and fares.

Table with 130 columns and 10 rows, titled 'Elektriska tåg nedre Engelbrektsbanan-Stockholms Östra-Djursholm.' It lists train routes and fares for the electric line.

Table with 132 columns and 10 rows, titled '132. Gotlands Jernväg (Privat) fr. o. m. den 1 Maj 1904.' It lists train routes and fares for the Gotland railway.

Table with 134 columns and 10 rows, titled '134. Slite-Roma jernväg fr. o. m. den 1 Oktober 1903.' It lists train routes and fares for the Slite-Roma railway.

Table with 135 columns and 10 rows, titled 'SVERIGES STATSBANOR. Direkta biljetter till utlandet.' It lists direct train tickets to various international destinations.

Table with 136 columns and 10 rows, titled 'Sofvagnar.' It lists various types of train cars and their specifications.

Table with 137 columns and 10 rows, titled 'Kombinerade biljetter.' It lists combined train tickets for specific routes.

Table with 138 columns and 10 rows, titled 'Stockholms Resebureau.' It lists services and fares provided by the Stockholm travel bureau.

Table with 139 columns and 10 rows, titled 'DANSKA STATSBANOR. Tictabell från den 1 Maj 1904.' It lists the Danish State Railways timetable for the period starting May 1, 1904.

1. Kontinenttrouten Trelleborg-Sassnitz Skandinav.-Express Från och med den 1 Maj 1904. (endast ca 3 1/2 timmars sjöresa).

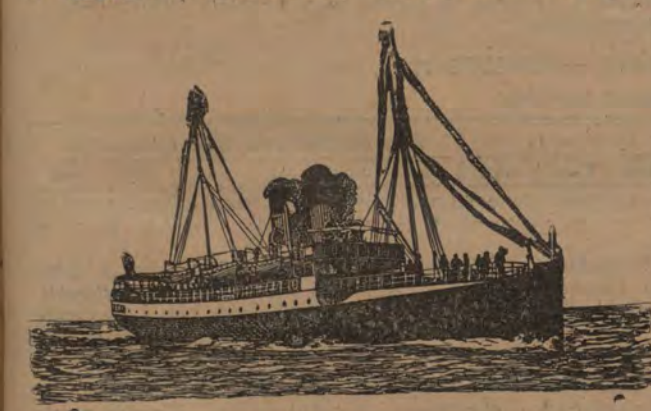
2. Skandinavien-Kontinenten Malmö-Köpenhamn-Lybeck I förbindelse med posttågen från Stockholm: från Malmö hvar dag med Hallandsångare ... kl. 11,15 f. m.

3. Göteborg-Malmö-Köpenhamn och mellanstationer: Från Göteborg: hvar Söndag, Onsdag och Fredag kl. 4 f. m.

4. Göteborg-Utlandet, via Fredrikshavn. Postångaren BLEANDA, kapt. Bonnesen, från Göteborg Tisdag, Torsdag och Lördag kl. 10 f. m.

5. Skandinavien-Kontinenten. Från Stockholm afg. snt. 10:40 Göteborg 10:50 Trelleborg 12:08 Sassnitz 12:23 Berlin (Stett. Bhf) 11:07 8:30

6. Skandinavien-Vest-Europa. Stockholm-Brüssel-Paris-London etc. Från Hull: Ång. SILVIO, Chs Cramp, Fred. den 10 Juni.



Via Körsör-Kiel. Två förbindelser dagligen i hvardera riktningen medelt Svenska Statsbanornas ångare (nattfart)

Skandinavien och Kontinenten Gjedser-Warnemünde. De stora, lugnt gående, elegant inrättade Postångarförjorna afgå 2 gånger dagligen i hvardera riktningen med direkt anslutning till de genomgående snälltågen.

6. Skandinavien-Vest-Europa. Stockholm-Brüssel-Paris-London etc. Från Hull: Ång. SILVIO, Chs Cramp, Fred. den 10 Juni.

Via Köpenhamn-Körsör-Kiel. Kejsler. tyska dag-post-linien Körsör-Kiel. Nya snabbgående dubbelpropeller-ångare: PRINZ ADALBERT, PRINZ SIGISMUND, PRINZ WALDEMAR.

Stockholm-Göteborg och vice versa. Rundresbiljetter gällande hela segelationen med rättighet att medföra Ångfartygs-Aktiebolaget Södra Sveriges ångare

UTRIKES.

7. Stockholm-Lübeck via Kalmar. Nya Rederiaktiebolaget Sveas snabbgående, för passagerare bekvämt och elegant inredda ångare

8. Stockholm-Bordeaux-La Pallice-Håvre. Ång. REX, kapt. G. Ekström, afgår från Bordeaux omkring den 15 Juni.

9. Stockholm-Visby-Stettin och vice versa. Svenska ångarna WISNA, i kapt. Zakrisson, och CAROLUS, kapt. Törnsten, komma att i likhet med föregående är upprättade

10. Stettin-Stockholm-Norrköping. För passagerare bekvämt inredda ångaren ALEXANDRA, kapt. J. Gräbner, afgår från Stettin hvarannan Lördag kl. 1 e. m. (d. 11 Juni).

11. Hamburg-Stockholm och Stockholm-Hamburg. Herr H. M. Gehreckens, Hamburg, kommer att i år från början af April upprättade de direkta förbindelserna mellan

12. Hamburg-Stockholm och Stockholm-Hamburg. Herr H. M. Gehreckens, Hamburg, kommer att i år från början af April upprättade de direkta förbindelserna mellan

16. Reguler ångbåtsförbindelse mellan Stockholm-Norrköping-London-Hull och åter en gång i veckan enligt beräkning från Stockholm: Ång. LEO, Ths Hornsby, Lörd. den 8 Juni.

Amsterdam-Stockholm via Malmö. Ång. FREJA, kapt. A. F. Thunell, afgår omkr. den 17 Juni.

Stockholm-Rotterdam. Ång. SVEA, kapt. I. Borg, afgår omkr. den 8 Juni.

Stockholm-Amsterdam. Ång. AMSTERDAM, kapt. Joh. Blomberg, afgår omkr. den 10 Juni.

Rotterdam-Stockholm via Malmö. Ång. MOTALA, kapt. G. Toll, afgår omkr. den 12 Juni.

Stettin-Stockholm. Förstklassiga, för passagerare bekvämt inredda ång. MOSKAU, kapt. G. Erich, afgår den 4 Juni.

Stockholm-Stettin. Ång. MOSKAU, kapt. G. Erich, afgår den 10 Juni.

18. Stockholm-Bordeaux-La Pallice-Håvre. Ång. DUX, kapt. J. O. Neander, afgår omkr. d. 15 Juni.

Bordeaux-La Pallice-Håvre-Stockholm. Ång. REX, kapt. G. Ekström, afgår från Bordeaux omkring den 15 Juni.

Stockholm-Antwerpen. Ång. STOCKHOLM, kapt. H. G. Lindt, afgår omkr. den 7 Juni.

Antwerpen-Stockholm. Ång. PRESTO, kapt. O. Ahenius, afgår omkr. d. 10 Juni.

20. Stotts Linie. Manchester-Liverpool till Svenska & andra Östersjöhamnar & vice versa

Manchester-Liverpool-Stockholm afgår ång. HERMOD i början af Juni.

Svenska Lloyds Medelhavs-linie. 21. Ångaren SCANDINAVIA, kapt. J. Ludvigsson, afgår från Malaga omkr. den 4 Juni.

22. Stockholm-Raumo-Mäntyluoto (Björneborg)-Vasa-Kristinestad afgår ång. CARL von LINNÉ, kapt. W. Marklund, hvarje Lördag kl. 6 e. m.

25. Snabbaste reseroute till Finland och Ryssland Stockholm-Mariehamn-Abo. Ångf. BORE I, kapt. Wrede, afgår från Stockholm Söndagar och Onsdagar

Snabbaste direkta reseroute Stockholm-Finland-Ryssland. (Skärgårdsvägen) till Hangö, Helsingfors och St Petersburg (ca 15 timmar) (ca 22 timmar) (ca 42 timmar)

Table with columns: Destination, Juni, Juli, Augusti. Rows: TORNEÅ, NORRKUSTEN, ULEÅBERG, v. DÖBELN.

26. Stockholm-Riga och vice versa. Förstklassiga last- och passagerareångaren NORRA FINLAND, kapt. L. Lundqvist,

Stockholm-Riga. Ång. RURIK, kapt. Ekström, afgår medtagande de passagerare och fraktdogs.

30. Stockholm-Furusund-Köpmannholm-Gräddö-Norrtelje. Ångf. NORRTELJE, kapt. J. A. Godberg, afgår till och från Södra Blasieholmshamnen

Stockholm-Norrtelje, anlöp. Furusund, Köpmannholm, Tjockö, Råfnäs o. Gräddö. Ångf. REX, kapt. C. B. Holmberg, afgår

31. Ångf. RUNAR, kapt. A. P. Eriksson, afgår från Stockholm till Vätö stenugnar, Norrviken, Marum, Edsvik, Glömsta, Harö, Bäcka, Lingslätö, Bagghus, Elmsta, Ortala och Fredrikslund alla Tisdagar

32. Stockholm-Östhammar, anlöpande Marum, Bagghus, Elmsta, Ortala, Fredrikslund, Ortalaund, Trästa, Tomta, Norrby, Grislehamn, Singö, Herräng och Hargshamn.

33. Stockholm-Gefle (direkt) afgår ångf. GEFLE, kapt. John Ternström, Lörd. den 4 Juni kl. 7 e. m.

Stockholm-Gefle (direkt)-Ljusne-Sandarne-Söderhamn-Hudiksvall afgår ångf. NYA SÖDERHAMN, kapt. E. Haglund, hvarje Torsdag kl. 7 e. m.

Stockholm-Gefle (direkt)-Söderhamn-Hudiksvall-Hudiksvall-Stocka-Sundsvall afgår ångf. OSCAR II, kapt. Ernst Fr. Rietz, från Stockholm hvarje Månd. kl. 7 e. m.

34. Stockholm-Söderhamn (direkt)-Hudiksvall-Jättendal-Gnarp-Iggesund eventuellt afgår ångf. HUDIKSVALL, kapt. Gerard von Walter, Onsd. den 8 Juni kl. 2 e. m.

21. Destination: Angare: Från Manchester Från Liverpool. Norrköping Stockholm Gefle Sundsvall

22. Destination: Angare: Från Manchester Från Liverpool. TRIESTE, kapt. T. Best, ca 11 Juni ca 15 Juni

25. Destination: Angare: Från Manchester Från Liverpool. BORE I, kapt. Wrede, afgår från Stockholm Söndagar och Onsdagar

26. Destination: Angare: Från Manchester Från Liverpool. RURIK, kapt. Ekström, afgår medtagande de passagerare och fraktdogs.

30. Destination: Angare: Från Manchester Från Liverpool. NORRTELJE, kapt. J. A. Godberg, afgår till och från Södra Blasieholmshamnen

34. Destination: Angare: Från Manchester Från Liverpool. HUDIKSVALL, kapt. Gerard von Walter, Onsd. den 8 Juni kl. 2 e. m.

35. Stockholm-Sundsvall (direkt)—Hernösand—Örnsköldsvik—Nordmaling

54. Stockholm-Södertelj—Nyköping

120. Stockholm (Riddarholmen)—Göteborg genom Södertelje, Göta och Trollhättekanaler

afgår ångf. VESTERNORRLAND, kap. A. Gyllenkrok, hvarje Fredag kl. 12 midd.

Från Stockholm: ångf. NYKÖPING Månd. kl. 12 på natten.

Från STOCKHOLM till GÖTEBORG. Fr. o. m. 5 Juni t. o. m. 6 Sept.

Stockholm-Sundsvall (direkt)—Hernösand—Köpmanholmen—Örnsköldsvik

Stockholm-Näfveqvarn—Norrköping via Nyköping

Från GÖTEBORG till STOCKHOLM. Fr. o. m. 8 Juni t. o. m. 7 Sept.

Stockholm-Sundsvall (direkt)—Hernösand—Örnsköldsvik—Husum

56. Stockholm-Oxelösund—Norrköping

Från Stockholm till Göteborg

Stockholm-Sundsvall (direkt)—Hernösand—Köpmanholmen—Örnsköldsvik

57. Stockholm-Oxelösund—Gryt—Valdemarvik—Vestervik—Verkeback—Gunnabo—Gamleby

Från Göteborg till Stockholm

Stockholm-Sundsvall (direkt)—Hernösand—Nyland

58. Ångfartygsbolaget Gotlands ängare. Stockholm-Visby.

Från Stockholm till Göteborg

Stockholm-Nordmaling—Umeå—Sikeå—Gumboda—Kallviken—Skellefteå—Kåge—Byske

59. Ångfartygsbolaget Gotlands ängare. Stockholm-Visby.

Från Göteborg till Stockholm

Stockholm-Skellefteå

60. Stockholm-Norrköping—Vestervik—Oskarshamn—Mönsterås—Borgholm—Kalmarsund—Klintehamn

Från Stockholm till Göteborg

Stockholm-Haparanda

61. Stockholm-Visby

Från Göteborg till Stockholm

Stockholm-Haparanda

62. Stockholm-Visby

Från Stockholm till Göteborg

Stockholm-Haparanda

63. Stockholm-Visby

Från Göteborg till Stockholm

Stockholm-Haparanda

64. Stockholm-Visby

Från Stockholm till Göteborg

Stockholm-Haparanda

65. Stockholm-Visby

Från Göteborg till Stockholm

Stockholm-Haparanda

66. Stockholm-Visby

Från Stockholm till Göteborg

Stockholm-Haparanda

67. Stockholm-Visby

Från Göteborg till Stockholm

Stockholm-Haparanda

68. Stockholm-Visby

Från Stockholm till Göteborg

Stockholm-Haparanda

69. Stockholm-Visby

Från Göteborg till Stockholm

Stockholm-Haparanda

70. Stockholm-Visby

Från Stockholm till Göteborg

Stockholm-Haparanda

71. Stockholm-Visby

Från Göteborg till Stockholm

Stockholm-Haparanda

72. Stockholm-Visby

Från Stockholm till Göteborg

121. Stockholm (Riddarholmen)—Jönköping

Ångbåtsaktiebolaget Jönköping-Stockholms Passagerare- och Lastångare.

Primus Viktor Rydberg Per Brahe Tyra

Bland hamnarna vid Vettern anlöpa PRIMUS och PER BRAHE Vadstena och Hjo, VIKTOR RYDBERG Hästholmen (Omberg) och Grenna.

Under Maj, Juni, Juli, Augusti, September och Oktober månader 1904.

Från Stockholm till Jönköping

Från Jönköping till Stockholm

Från Stockholm till Göteborg

Från Göteborg till Stockholm

Från Stockholm till Göteborg

Från Göteborg till Stockholm

Från Stockholm till Göteborg

Från Göteborg till Stockholm

Från Stockholm till Göteborg

Från Göteborg till Stockholm

Från Stockholm till Göteborg

Från Göteborg till Stockholm

Från Stockholm till Göteborg

Från Göteborg till Stockholm

Från Stockholm till Göteborg

Från Göteborg till Stockholm

Från Stockholm till Göteborg

Från Göteborg till Stockholm

Från Stockholm till Göteborg

Från Göteborg till Stockholm

Från Stockholm till Göteborg

63. Stockholm (Norra Blasieholmshamnen) - Malmö - Köpenhamn (Kontinenten via Malmö) Ang. ÆOLUS, kapt. E. L. Paulson, afgår...

Stockholm (Norra Blasieholmshamnen) - Göteborg - Kristiania (Köpenhamn via Malmö) Angf. BIRGER JARL, kapt. Gust. Brandt och SÖDRA SVERIGE, kapt. P. Ysberg...

142. Stockholm - Mariefred - Sundsviks qvarn Angf. GRIPSHOLM afgår från Stockholm (Munkbroh) hvarje söknedag kl. 3,30 e. m. utom Torsdagar kl. 8 e. m.

SALTSJÖN 174. Stockholm - Hersby (Lidingön), anlöpnade Mölna, Brevik Norrviken m. f. afgår ett af Angf. LIDINGÖ eller KYRVIKEN...

65. Stockholm (Riddarholmen) - Malmö - Köpenhamn afgår Angf. TRANSIT I, kapt. H. A. Söderbergh, eller NORE, kapt. J. G. Söderberg, från Stockholm Onsd. kl. 8 e. m.

KANALVÄGEN. 118. Stockholm (Riddarholmen) - Söderköping - Linköping.

Table with columns for VISINGSÖ and LINKÖPING, listing departure times and fares for various routes.

Gods till Köpenhamn skall vara åtföljdt af 2 förpassningar, hvilka lemnas ombord till kl. 12 midt. afgångsdagen.

Table with columns for LINKÖPING and VISINGSÖ, listing departure times and fares for various routes.

119. Stockholm - Vaxholm - Stegesund - Skarpöberg - Vindö - Harö - Möja afgår Angf. SKARBÄRDEN från Carl XII:s torg Månd., Onsd. och Fred. kl. 1 e. m.

120. Stockholm (kanalvägen) - Göteborg. Se stora tabellen sid. 14.

CARL KRARUP, Köpenhamn K. Kommissionär för Angfartygsaktiebolaget Södra Sveriges och Hallands Ångbåts-Aktiebolags båtar.

EMIL ANDERSSON, Ångbåtskommissionär & Speditör, JÖNKÖPING.

66. Stockholm - Borgholm Passagerare med angfartygen BIRGER JARL och SÖDRA SVERIGE inträffa i Kalmar Thorsdags-morgnar; kunna fortsätta till Borgholm med angf. PRINS BERNADOTTE...

MALAREN. 130. Stockholm - Sigtuna - Örsundsbro.

67. Stockholm (Norra Blasieholmshamnen) - Göteborg. Angf. RHEA, kapt. A. G. Ohlson och HYPERION, kapt. S. af Klinteberg afgår alternerande...

131. Stockholm - Skokloster - Upsala Angf. FYRIS I, FYRIS II och NYA UPSALA afgår alternerande alla dagar från Stockholm kl. 9 f. m.

Fr. Stockholm* hvarje Torsd. kl. 2 e. m. Fr. Göteborg* hvarje Torsd. kl. 6 e. m. Fr. Västervik* Fred. kl. 8 f. m.

132. Stockholm - Enköping. Angf. ENKÖPING I och ENKÖPING II afgår från Stockholm alla dagar utom Söndagar kl. 2 e. m.

Stockholm - Göteborg anlöpnade Vestervik, Öskarshamn, Kalmar, Karlskrona, Karlshamn, Ystad, Trelleborg, Malmö, Landskrona och Helsingborg...

133. Stockholm - Strängnäs - Bjursund. Angf. STRENGNÄS afgår från Stockholm Tisd., Torsd. och Lörd. kl. 1,30 e. m.

Angf. DROTNING SOFIA, kapt. Arnold Friberg och SKANDIA, kapt. E. Th. Lennqvist afgår alternerande...

134. Stockholm - Stallarholmen - Strängnäs - Tynnelso afgår Angf. TYNNELSO från Stockholm alla hvardagar kl. 4 e. m.

(Forts.)

135. Stockholm - Stallarholmen - Strängnäs - Bjursund. Angf. STRENGNÄS afgår från Stockholm Tisd., Torsd. och Lörd. kl. 1,30 e. m.

136. Stockholm - Stallarholmen - Strängnäs - Vesterås. Angf. AROS, kapt. L. A. Ekeberg, afgår från Stockholm Tisdagar och Fredagar kl. 10 f. m.

137. Stockholm - Vesterås - Torshälla. Angf. FREY, kapt. G. Andersson, afgår från Stockholm till Vesterås Tisdagar och Fredagar kl. 2 e. m.

138. Stockholm - Vesterås - Torshälla. Angf. FREY, kapt. G. Andersson, afgår från Stockholm till Vesterås Tisdagar och Fredagar kl. 2 e. m.

139. Stockholm - Vesterås - Torshälla. Angf. FREY, kapt. G. Andersson, afgår från Stockholm till Vesterås Tisdagar och Fredagar kl. 2 e. m.

143. Stockholm - Mariefred - Sundsviks qvarn Angf. GRIPSHOLM afgår från Stockholm (Munkbroh) hvarje söknedag kl. 3,30 e. m. utom Torsdagar kl. 8 e. m.

144. Stockholm - Mariefred - Sundsviks qvarn Angf. GRIPSHOLM afgår från Stockholm (Munkbroh) hvarje söknedag kl. 3,30 e. m. utom Torsdagar kl. 8 e. m.

145. Stockholm - Mariefred - Sundsviks qvarn Angf. GRIPSHOLM afgår från Stockholm (Munkbroh) hvarje söknedag kl. 3,30 e. m. utom Torsdagar kl. 8 e. m.

146. Stockholm - Eskilstuna (via Mälaren) - Kungö - Arboga anlöpn. Stallarholmen, Strängnäs och Qvicksund.

147. Stockholm - Strömsholm - Smedjebacken (anlöpnade mellanliggande kanaltationer). Från Stockholm (Kornhamnstorg) afgår angfartygen:

148. Stockholm - Örebro, anlöpnade Kungsör, Grafvuden, Notholmen, Lappe och Björksundet afgår: afgår angf. ÖREBRO I, ÖREBRO II o. ÖREBRO III alternerande från Stockholm alla dagar utom Sönd. kl. 8 e. m.

149. Stockholm - Örebro, anlöpnade Kungsör, Grafvuden, Notholmen, Lappe och Björksundet afgår: afgår angf. ÖREBRO I, ÖREBRO II o. ÖREBRO III alternerande från Stockholm alla dagar utom Sönd. kl. 8 e. m.

150. Stockholm - Örebro, anlöpnade Kungsör, Grafvuden, Notholmen, Lappe och Björksundet afgår: afgår angf. ÖREBRO I, ÖREBRO II o. ÖREBRO III alternerande från Stockholm alla dagar utom Sönd. kl. 8 e. m.

151. Stockholm - Örebro, anlöpnade Kungsör, Grafvuden, Notholmen, Lappe och Björksundet afgår: afgår angf. ÖREBRO I, ÖREBRO II o. ÖREBRO III alternerande från Stockholm alla dagar utom Sönd. kl. 8 e. m.

152. Stockholm - Örebro, anlöpnade Kungsör, Grafvuden, Notholmen, Lappe och Björksundet afgår: afgår angf. ÖREBRO I, ÖREBRO II o. ÖREBRO III alternerande från Stockholm alla dagar utom Sönd. kl. 8 e. m.

153. Stockholm - Örebro, anlöpnade Kungsör, Grafvuden, Notholmen, Lappe och Björksundet afgår: afgår angf. ÖREBRO I, ÖREBRO II o. ÖREBRO III alternerande från Stockholm alla dagar utom Sönd. kl. 8 e. m.

154. Stockholm - Örebro, anlöpnade Kungsör, Grafvuden, Notholmen, Lappe och Björksundet afgår: afgår angf. ÖREBRO I, ÖREBRO II o. ÖREBRO III alternerande från Stockholm alla dagar utom Sönd. kl. 8 e. m.

155. Stockholm - Örebro, anlöpnade Kungsör, Grafvuden, Notholmen, Lappe och Björksundet afgår: afgår angf. ÖREBRO I, ÖREBRO II o. ÖREBRO III alternerande från Stockholm alla dagar utom Sönd. kl. 8 e. m.

156. Stockholm - Örebro, anlöpnade Kungsör, Grafvuden, Notholmen, Lappe och Björksundet afgår: afgår angf. ÖREBRO I, ÖREBRO II o. ÖREBRO III alternerande från Stockholm alla dagar utom Sönd. kl. 8 e. m.

157. Stockholm - Örebro, anlöpnade Kungsör, Grafvuden, Notholmen, Lappe och Björksundet afgår: afgår angf. ÖREBRO I, ÖREBRO II o. ÖREBRO III alternerande från Stockholm alla dagar utom Sönd. kl. 8 e. m.

158. Stockholm - Örebro, anlöpnade Kungsör, Grafvuden, Notholmen, Lappe och Björksundet afgår: afgår angf. ÖREBRO I, ÖREBRO II o. ÖREBRO III alternerande från Stockholm alla dagar utom Sönd. kl. 8 e. m.

175. Stockholm - Vaxholm - Östanå - Spillersboda, anlöpnade Bammarboda och Björnhufvud, afgår Angf. ÖSTANA I Söckendagar kl. 3,30 e. m.; Återvänder 4,45 f. m.

176. Stockholm - Vaxholm - Östanå - Spillersboda, anlöpnade Bammarboda och Björnhufvud, afgår Angf. ÖSTANA II Söckendagar kl. 3,30 e. m.; Återvänder 4,45 f. m.

177. Stockholm - Vaxholm - Östanå - Spillersboda, anlöpnade Bammarboda och Björnhufvud, afgår Angf. ÖSTANA III Söckendagar kl. 3,30 e. m.; Återvänder 4,45 f. m.

178. Stockholm - Vaxholm - Östanå - Spillersboda, anlöpnade Bammarboda och Björnhufvud, afgår Angf. ÖSTANA IV Söckendagar kl. 3,30 e. m.; Återvänder 4,45 f. m.

179. Stockholm - Vaxholm - Östanå - Spillersboda, anlöpnade Bammarboda och Björnhufvud, afgår Angf. ÖSTANA V Söckendagar kl. 3,30 e. m.; Återvänder 4,45 f. m.

180. Stockholm - Vaxholm - Östanå - Spillersboda, anlöpnade Bammarboda och Björnhufvud, afgår Angf. ÖSTANA VI Söckendagar kl. 3,30 e. m.; Återvänder 4,45 f. m.

181. Stockholm - Vaxholm - Östanå - Spillersboda, anlöpnade Bammarboda och Björnhufvud, afgår Angf. ÖSTANA VII Söckendagar kl. 3,30 e. m.; Återvänder 4,45 f. m.

182. Stockholm - Vaxholm - Östanå - Spillersboda, anlöpnade Bammarboda och Björnhufvud, afgår Angf. ÖSTANA VIII Söckendagar kl. 3,30 e. m.; Återvänder 4,45 f. m.

183. Stockholm - Vaxholm - Östanå - Spillersboda, anlöpnade Bammarboda och Björnhufvud, afgår Angf. ÖSTANA IX Söckendagar kl. 3,30 e. m.; Återvänder 4,45 f. m.

184. Stockholm - Vaxholm - Östanå - Spillersboda, anlöpnade Bammarboda och Björnhufvud, afgår Angf. ÖSTANA X Söckendagar kl. 3,30 e. m.; Återvänder 4,45 f. m.

185. Stockholm - Vaxholm - Östanå - Spillersboda, anlöpnade Bammarboda och Björnhufvud, afgår Angf. ÖSTANA XI Söckendagar kl. 3,30 e. m.; Återvänder 4,45 f. m.

186. Stockholm - Vaxholm - Östanå - Spillersboda, anlöpnade Bammarboda och Björnhufvud, afgår Angf. ÖSTANA XII Söckendagar kl. 3,30 e. m.; Återvänder 4,45 f. m.

187. Stockholm - Södra Stäket - Gustafsberg. Angf. GUSTAFBERG afgår genom Skursund och Baggensstekt: Från Stockholm (Gustaf III:s staty) till Gustafsberg: hvardagar kl. 8, 11 f. m., 2,30, 3,10, 3,30, 4,15, 5,15, 7,15

188. Till Saltsjöbaden direkt! Angf. NÄMDÖS afgår fr. Pontonbyrån, midt för Skeppebron 20, hvardagar kl. 3,15 e. m., Söndagar kl. 9,15 f. m.

189. Angf. NÄMDÖS turlista t. o. m. den 7 Juni 1904. 4 Juni. Lördag kl. 4 f. m. från Våno via Björvik, Nämö och Tyresö till Stockholm. Kl. 3,15 e. m. åter samma väg.

190. Stockholm (direkt) - Dalarö - Björksund - Utö - Muskö* Angf. SÖDERTÖRN afgår från Stockholm alla hvardagar kl. 3,30 e. m.

191. Stockholm - Saltsjöbaden* - Brevik - Dalarö - Utö - Nynäshamn*. Från Stockholm kl. 9,30 f. m. till Nynäshamn kl. 4,15 e. m.

192. Stallmästaregården - Saltsjöbaden allé (anlöpnade mellanliggande ställen). Angf. ULRISDAL afgår: Från Stallmästaregården kl. 8,30, 9,30 f. m., 2,30, 3,30, 4,30, 5,30, 6,30, 7,30, 8,30 och 9,30 e. m.

GÖTEBORG NORRUT.

Table with routes from Göteborg to Marstrand, Stenungsund, Nösund, and Åby-Örn-Smögen. Includes departure times and vessel names like Lysekil and Albrektsund.

200. Göteborg—Kristiania (inomskärs) anlöpande Lysekil, Tängen, Bovallstrand, Fjellbaeka, Grebbestad (Hafsten) och Strömstad...

231. Göteborg—Hamburg och retur. Hvarje Lördag och Onsdag afgår alternerande förstklassiga af stål byggda, snabbgående ångarne...

Å NGBÅTSTURER

som icke beröra Stockholm eller Göteborg.

250. Insjön—Leksand—Rättvik—Mora—Orsa.

Table showing routes between Insjön, Leksand, Rättvik, Mora, and Orsa with departure times and vessel names.

GÖTEBORG VESTERUT.

242. Ångfartygsaktiebolaget THULE underhåller regulier gods- och passagerareförbindelse med ångfartyg: »THULE», »THORSTEN», »BALDER», »BELE», »RING», »ALBERT EDWARD» och »CARL XV» emellan Göteborg—London och vice versa

med afgång från Göteborg hvarje torsdags middag kl. 12 och från London (Millwall Docks) hvarje Fredag vid högvatten. Under Maj—Sept. landsättas och mottagas passagerare även i Tilbury och befordras då med bantåg däremellan och Fenchurch Street Station (en timmas resa) på bolagets bekostnad.

Passagerareavgifter inclusive vivre under resan: 1sta klass enkel resa Kr. 73.— (L. 4.—), 2dra » » » 50.20 (L. 2.15.—), 3dje » » » 24.65 (L. 1.07.—)

Bolagets agenter för Londonlinien: i Göteborg: Hrr Olof Melin & Son, V. Hamngatan 7, Telegrafad. Melino samt Hrr Wilson & Co., Skeppsbron 5 & 6, telegrafad.: Wilson.

Göteborg—Granton och vice versa (Granton ligger intill Leith och Edinburgh samt en timmas järnvägsresa från Glasgow.)

243. Göteborg—Hull. Kortaste resa öfver Nordsjön 35 à 40 timmar: Wilsonliniens Kongl. post-ångfartyg. Salonger och hytter midskpeps. Elektriskt ljus. Badrum. Dam- och röksalonger.

244. Göteborg—Grimsby. Resan öfver Nordsjön endast 40 timmar. Wilsonliniens Kongl. post-ångfartyg. Salonger och hytter midskpeps. Elektriskt ljus. Badrum. Dam- och röksalonger.

245. Göteborg—Antwerpen. Regulier förbindelse mellan dessa platser underhålles tills vidare af Kongl. Post- och Passagerareångarne GÖTHA, kapten M. Lundberg, OLOF WILK, kapten E. Sundström.

246. Göteborg—Rouen—Hävre. Regulier förbindelse mellan dessa platser underhålles af den för passagerare bekvämligaste ångaren FLANDRIA, kapten O. Dahlgren.

212. Dalslands Kanal (Norra delen). Post- och Passagerareångarne »NORDMARKEN», kapten Alf. Andersson.

Table with routes for Dalslands Kanal (Norra delen) and Göteborg—Ed (Lee) including departure times and vessel names.

213. Klarelvfen. Edebäck—Ransby—Dalboängen trafikeras under sommaren, då livgräven är hindrad af Ångfartygsaktiebolaget Kiselöfrens Ångare WINGÅNG, kapten Svante Bostrom.

218. Göteborg—Halmstad—Norrköping. Ångf. KOLGA, kapten E. Mathsson och »OSTERSJÖN», kapten O. H. Sundell, afgår alternerande från Göteborg...

219. Göteborg—Norrand. Ångf. ARTEMIS, kapten G. Johansson, IRENE, kapten M. Svensson, TITANIA, kapten J. B. Morin, och VESTA, kapten B. A. Morin.

227. Stettin—Malmö—Göteborg—Christiansand—Stavanger—Bergen och vice versa. Regulier förbindelse hvarje åttonde dag emellan ofvannstämde platser upprätthållas af Ångfartygsaktiebolaget Normans nybyggda och för passagerare bekvämt inredda ångare NIORD, SKULDA och NORRAN

228. Göteborg—Köpenhamn. via Helsingborg, Landskrona och Malmö är för passagerare en snabb och bekväm förbindelse med bolaget Södra Sveriges utmärkta passagerareångare hvarje Måndag, Onsdag, Torsdag och Lördag kl. 6 e. m.

229. Göteborg—Köpenhamn. via Helsingborg, Landskrona och Malmö är för passagerare en snabb och bekväm förbindelse med bolaget Södra Sveriges utmärkta passagerareångare hvarje Måndag, Onsdag, Torsdag och Lördag kl. 6 e. m.

230. Göteborg—Köpenhamn. via Helsingborg, Landskrona och Malmö är för passagerare en snabb och bekväm förbindelse med bolaget Södra Sveriges utmärkta passagerareångare hvarje Måndag, Onsdag, Torsdag och Lördag kl. 6 e. m.

231. Göteborg—Köpenhamn. via Helsingborg, Landskrona och Malmö är för passagerare en snabb och bekväm förbindelse med bolaget Södra Sveriges utmärkta passagerareångare hvarje Måndag, Onsdag, Torsdag och Lördag kl. 6 e. m.

232. Göteborg—Köpenhamn. via Helsingborg, Landskrona och Malmö är för passagerare en snabb och bekväm förbindelse med bolaget Södra Sveriges utmärkta passagerareångare hvarje Måndag, Onsdag, Torsdag och Lördag kl. 6 e. m.

211. Göteborg—Stenungsund—Nösund. Ångaren S:T ERIK. Från Göteborg: Söndag kl. 8 f. m., Måndag » 9 » Torsdag » 9 »

anlöpande Marstrand och Låka alla resor samt Djupvik Måndag, Tisdag, Torsdag och Fredag. Till Nösund Måndag och Torsdag kl. 9 f. m.

Göteborg—Marstrand—Lysekil—Brofjorden—Åby—Örn—Smögen. Från Göteborg: Måndag kl. 10 f. m., Tisdag » 10 » Onsdag » 10 » Fredag » 10 » Lördag » 10 »

Fiskebäckskil anlöper alla resor. Lysekil anlöper Klädesholmen, Onsdag och Fredag. Vestkusten anlöper Kyrkesund, Mollösund, Hallviksstrand och Gullholmen.

Göteborg—Marstrand—Stockevik. Från Göteborg: Söndag kl. 10 f. m., Måndag » 10 » Torsdag » 10 » Fredag » 10 »

KÄRINGÖNS HAFSBAD. Härligaste hafs- och solbad. Yppersta tillfälle till segling och fiske. Prospekt från Badkamrerna, Karingö.

198. Ångbåtsaktiebolaget Bohuslänska kustens ångare. Göteborg—Stenungsund—Lyckorna—Ljungskile—Uddevalla, anlöpande mellanstationer: Fr. Göteborg till Uddevalla: Sönd. kl. 7,30 f. m., Månd. kl. 5 f. m., Tisd. kl. 5 f. m., Onsd. kl. 7 f. m., Lörd. kl. 2,30 e. m. samt Lörd. jemväl kl. 12 midd.

Göteborg—Fiskebäckskil—Lysekil—Saltkällan, anlöpande mellanstationer: Fr. Göteborg till Saltkällan: Torsd. och Lörd. kl. 9 f. m.

Uddevalla—Morlanda—Lysekil—Fiskebäckskil. Från Uddevalla till Fiskebäckskil: Hvarje dag kl. 8,25 f. m. OBS. Söndagar anlöper Henån.

Uddevalla—Sundsandvik—Henån—Lysekil, anlöpande mellanstationer: Fr. Uddevalla till Lysekil: Månd., Tisd., Torsd. o. Fred. kl. 10,30 f. m., Onsd. o. Lörd. kl. 6 f. m. o. 2,30 e. m.

Uddevalla—Lyckorna—Ljungskile—Stillingön, anlöpande mellanstationer: Fr. Uddevalla: Sönd. kl. 8,30 f. m., Månd. o. Tisd. kl. 4 e. m., Onsd. kl. 2,30 e. m. samt Torsd. kl. 7 f. m. o. 5 e. m. till Stillingön (ävensom Onsd., Fred. o. Lörd. kl. 6 e. m. till Ljungskile.)

Uddevalla—Karingön: turer med bantågsförbindelse: Fr. Uddevalla t. Karingön: Tisd. kl. 8,25 f. m. och Fred. kl. 9 f. m. OBS! Turförändringar till följe Midssommarhögtiden den 23, 24 och 25 Juni annonseras i lokaltidningarna. Vidare meddelas: i Göteborg Otto Zell, i Uddevalla A. Radhe.

199. Göteborg—Kristiania (inomskärs) anlöpande Lysekil, Tängen, Fjellbaeka, Grebbestad, Hafstensund, Strömstad och Larkollen afgår Ångf. OSCAR DICKSON, kapten A. B. Johansson, från Göteborg Söndagar kl. 7,45 f. m. » Kristiania Onsdagar på aftonen. » Lysekil Torsdagar på midd. Vidare meddelas F. B. Wahlquist i Göteborg.

Midssommarafönen: Den 28 Augusti anlöper icke Rättvik på uppresan till Mora. 1 Juni—15 Augusti: Torsdag 922 från Mora till Orsa. Fredag 920 från Orsa till Mora.

Table showing routes between Insjön, Leksand, Rättvik, Mora, and Orsa with departure times and vessel names.

Midssommarafönen: Från Leksand 710, från Rättvik 850, från Mora 1180, från Orsa 1180, från Mora 280 direkt till Leksand (Rättvik anlöper icke), från Insjön till Leksand och Rättvik 850, från Rättvik till Leksand 725.

Midssommarafönen: Från Leksand till Rättvik 710. Inga turer Rättvik—Orsa. Från Rättvik till Leksand 845 och 822.

Den 3 och 4 Juli inställas ångaren Engelbrekts ordinarie turer, den 2 Juli afven turena Rättvik—Orsa. Midssommarafönen och midssommarafönen inställas Gustaf Vasas tur Mora—Orsa.

Tiden från och med kl. 622 på aftonen till och med 612 på morgonen angifves genom understruken minuttäffor.

Persontaxa. Sammanlagda biljettpriset för resa öfver Insjön mellan Stockholm och följande stationer.

Table showing fares for routes between Stockholm and Insjön stations.

Direkta biljetter, såväl enkla som tur- och retur, de senare gällande 14 dagar, afstämpningsdagen inberäknad, mellan Mora ångbåtsstation till ena sidan samt Stockholms C. å den andra, tillhandahållas vid nämnde stationer, äfvensom direkt expedition af resgods härvid eger rum.

257. Sundsvall—Hernösand—Vasa. Ångf. SUNDSVALL, kapten Aron Söderström, afgår Från Sundsvall Tisdagar kl. 2 e. m. Från Hernösand s. d. kl. 8 e. m. Anl. till Vasa Onsdagsmorgnar. Från Vasa Torsdagar kl. 5 e. m. Från Hernösand Fredagsmorgnar. Anl. t. Sundsvall Fredagsmiddagar.

266. Turistångaren CARL XV afgår tillsvärdare: Från Afviken till Skent (Arjepluogs uthamn): Söndagar, Tisdagar och Fredagar kl. 9 f. m.

270. Sundsvall—Hernösand—Ångermanelfven. Ångf. TYNDERÖ, och Ångf. NYLAND, kapten D. Sångberg, och kapten J. A. Gerdin, afgår alla dagar: från Sundsvall till Hernösand kl. 10 f. m., från Hernösand till Sundsvall kl. 2,30 e. m., från Sundsvall till Hernösand kl. 3 e. m., från Hernösand till Kramfors kl. 6,45 e. m.

Ångaren TYNDERÖ står i förbindelse med ankommande och afgående södra tågen i Sundsvall samt med ång. SOLLEFTEÅ i Hernösand. Tur- och returbiljetter gäller å båda båtarna för hela segelationen. Rundresbiljetter till III kl. säljas ombord å båda båtarna. God restaurations finnes. Styrelsen.

Ångermanelfven. Hernösand—Sollefteå. Eleganta passagerareångarfartygen STRÖMKARLEN, kapten Axel Norén, SOLLEFTEÅ, kapten Gotth. Neander, kl. afgår Söndagar fr. Hernösand kl. 7,30 f. m., återvänder samma dagar från Sollefteå kl. 3,30 e. m., åter i Hernösand kl. 9,15 e. m., Sön o. helgdagar från Hernösand 7,30 f. m., från Sollefteå 5,30 e. m.

Ångermanelfven. Hernösand—Sollefteå. Ångermanelfven—Indalselven sättes ombord å båda båtarna. 1sta klassens restaurationer. Fördens å den naturkina Ångermanelfven med en af dessa bekväma ångare bör ej försummas af någon, hvilken som turist besöker Norrland. Kommissionsär i Hernösand: Fr. Ramström. Styrelserna.

Indalselven.

272 Sundsvall—Indalselven—Bispgården

(En af Norrlands mest berömda turistleder). trafikeras af kombinerade ångarne TURISTEN, INDALEN och LIDEN emellan Sundsvall och Utanede samt vidare med skjut till Bispgårdens station eller omvänt. Genomgående biljettpris kr. 4,50 och för skjutens (12 kilometer) 2 kr. person.

279. Oscarshamn—Ölands och Smålands hamnar.

Angfartyget VIKING, kapt. C. Nordström, afgår, såvida naturhinder ej möta, sålunda: Måndagar kl. 8 f. m. från Oscarshamn, kl. 10,15 f. m. från Byxelkrok, kl. 11,45 f. m. från Alfvidsjöbodan, kl. 12,45 f. m. från Sandviken till Oskarshamn.

Tisdagar kl. 3 e. m. från Oskarshamn, till Alfvidsjöbodan, kl. 4 e. m. till Sandviken kl. 5 e. m. till Mönsterås.

Onsdagar kl. 5 f. m. från Mönsterås, kl. 7,30 f. m. från Paskallavik, kl. 8 f. m. från Wånevik till Oskarshamn, kl. 3 e. m. från Oskarshamn, kl. 4 e. m. från Wånevik, kl. 4,30 e. m. från Paskallavik till Mönsterås.

Torsdagar kl. 5 f. m. från Mönsterås, kl. 7 f. m. från Sandviken, kl. 8 f. m. från Alfvidsjöbodan, kl. 9,30 från Byxelkrok till Oskarshamn.

Fredagar kl. 4,30 f. m. från Oskarshamn, kl. 6,45 f. m. från Byxelkrok, kl. 8,15 f. m. från Alfvidsjöbodan, kl. 9,15 f. m. från Sandviken, kl. 11,30 f. m. från Borgholm till Kalmar.

Lördagar kl. 10 f. m. från Kalmar, kl. 12,30 e. m. från Borgholm, kl. 2,30 e. m. från Sandviken, kl. 3,30 e. m. från Alfvidsjöbodan till Oskarshamn.

Medtagande passagerare och frakttogs. De tisdagar, då torgdag inträffar vid Alfvidsjöbodan, afgår ångaren VIKING från Oskarshamn, kl. 6 f. m. till Alfvidsjöbodan. Från Alfvidsjöbodan kl. 1 e. m. till Oskarshamn. Kl. 4 e. m. från Oskarshamn till Mönsterås.

Torgdagar vid Alfvidsjöbodan äro tisdagarne den 16 Augusti och 18 Oktober. De tisdagar, då torgdag inträffar vid Sandviken, afgår ångaren VIKING kl. 6 f. m. från Oskarshamn till Sandviken och kl. 1 e. m. från Sandviken till Oskarshamn, kl. 4 e. m. från Oskarshamn till Mönsterås.

OBS.! Vid Byxelkroks torgdag Torsd. den 1 Sept. afgår ångaren VIKING kl. 6 f. m. från Oskarshamn till Byxelkrok, kl. 1 e. m. från Byxelkrok till Oskarshamn.

Ångaren afgår följande Onsdags afton, efter skedd ossning från Mönsterås till Oskarshamn. Torgdagar vid Sandviken äro tisdagarne den 12 Juli och 13 September.

Angfartyget BORGHOLM, kapt. O. Th. Nyqvist. Måndagar kl. 10 f. m. från Oskarshamn till Figeholm, kl. 12 midd. från Figeholm till Oskarshamn.

Tisdagar kl. 5 f. m. från Oskarshamn till Paskallavik, kl. 6,15 f. m. från Paskallavik (Wällö anlöpes eventuellt), kl. 9 f. m. från Tillingenabben, kl. 10,15 f. m. från Pataholm, kl. 12 midd. från Borgholm till Kalmar.

Onsdagar kl. 10,15 f. m. från Kalmar till Borgholm, kl. 12,15 midd. från Borgholm, kl. 1,30 e. m. från Pataholm, kl. 3,15 e. m. från Tillingenabben (Wällö anlöpes eventuellt), kl. 6,15 e. m. från Paskallavik till Oskarshamn.

Torsdagar kl. 4 e. m. från Oskarshamn till Figeholm. Fredagar kl. 7 f. m. från Figeholm till Oskarshamn. Kl. 2 e. m. från Oskarshamn till Figeholm, kl. 3,30 e. m. från Figeholm till (Hälvik och Flivik eventuellt) Solstadström.

Lördagar kl. 5 f. m. från Solstadström till Blankaholm och Lindnäs, kl. 6,30 f. m. från Lindnäs till Vestervik Kl. 2,30 e. m. från Vestervik till Lindnäs, Blankaholm och Solstadström, kl. 6,30 e. m. från Solstadström till Oskarshamn.

OBS.! På resor till och från Vestervik Lördagar anlöpes Flivik den 28 Maj, 11 och 25 Juni, 9 och 13 Juli, 6 och 20 Aug. 3 och 17 Sept. Hälvik den 4 och 18 Juni, 2, 16 och 30 Juli, 13 och 27 Aug., 10 och 24 September.

Fartygens kommissionärer äro: i Vestervik Herr V. Begnell, i Solstadström Herr C. Ölander & Co., i Blankaholm Herr Carl Erikson, i Figeholm Herr N. J. Jonsson, i Oskarshamn Herr Gustaf Levin, i Mönsterås Herr Frans Nilsson, i Tillingenabben Herr Anton Werner, i Pataholm Herr J. F. Jansson, i Borgholm Herr John Aberg och i Kalmar Herrar Schmidt & Co.

334. Frykensisjöarna 1904. Ångbåtsaktiebolaget Fryksdalens post- och passagerareångare GÖSTA BERLING och ANDERS FRYXELL underhålla alla dagar reguliera turer enligt nedanstående

Turistlistor: 1 Maj—31 Maj och 16 Aug.—30 Sept. Från Torsby kl. 10 f. m. Från Fryksta efter tågets ankomst kl. 10,10 f. m.

335. Turistleden Arvika—Seflle. Denna på storartet scenier, leende natur och historiska minnen rika färde, förtjänar väl att beses af resande främlingar, och besörjes trafiken derstädes af:

Ångbåtsaktiebolaget Byellvens elegant inredda turistångare samt afgår t. o. m. 25 Sept. alternerande, anlöpande mellanliggande stationer:

Ång. ALMA, Ång. NORDSTJERNAN, Kapt. G. O. Hansson, Kapt. G. Sadelin. Från Arvika—Seflle kl. 6,45 f. m.

340. Sjöen Sommen. Ångf. CARL JOHAN afgår från Sommens station kl. 8.15 f. m. efter tågets ankomst. Måndagar och Torsdagar till Bålnäs, Sånna, Sikkhult och Norra Wi samt åter kl. 1 e. m. till Håredal, derifrån kl. 3 till Bålnäs och Sommen.

Håredal anlöpes ej Måndagar. Norraby an. på Torsdags e. m. kl. 6 e. m. Fredagar till Torpa och Norraby samt derifrån kl. 1 e. m. till Bålnäs, Håredal, Sånna och Sommen.

Lördagar till Asby återvänder kl. 1 e. m. Restaurations ombord. Hotell i Sommen Rikstel. finnes. OBS.! Måndag, Torsdag, Fredag i förbindelse med tag norrut kl. 8,45 e. m. Lördag såväl norrut som söderut. På denna en af Sveriges mest natursköna mindre Insjöar fästas resp. resandes och turistlers uppmärksamhet.

OBS.! Expressur till Asby Tisdagar kl. 5,30 e. m. återvänder Onsdagar kl. 8,30 f. m. Förbindelse med resp. afton- och förmiddagståg.

333. Jönköping—Hjo—Motala. Ångaren »MOTALA EXPRESS» kapt. J. Lindberg. Från och med den 1 Juni med afgång från Jönköping till och med den 31 Augusti 1904.

I Jönköping står ångaren i förbindelse med såväl Statens som Enskilda jernvägarne; i Hjo och Hästholmen med Enskilda jernvägen till Linköping; i Motala med Statens jernvägar via Mjölby—Krylbo och vice versa.

Fr. Jönköping Måndagar kl. 9.—f. m. Fr. Motala Måndagar kl. 4,15 e. m. Fr. Jönköping Tisdagar kl. 9.—f. m. Fr. Motala Tisdagar kl. 4,15 e. m.

Enkel tur. Fr. Jönköping Onsdagar kl. 9.—f. m. Fr. Motala Onsdagar kl. 9.—f. m.

Fr. Motala Torsdagar kl. 7.—f. m. Fr. Jönköping Torsdagar kl. 3.—e. m. Fr. Motala Fredagar kl. 7.—f. m. Fr. Jönköping Fredagar kl. 3.—e. m.

Fr. Motala Lördagar kl. 7.—f. m. Fr. Jönköping Lördagar kl. 3.—e. m. Fr. Hjo Lördagar kl. 7.—e. m.

Fr. Motala Söndagar kl. 7.—f. m. Fr. Jönköping Söndagar kl. 3.—e. m. Fr. Hjo Söndagar kl. 7.—e. m.

Fr. Motala Måndagar kl. 7.—f. m. Fr. Jönköping Måndagar kl. 3.—e. m. Fr. Hjo Måndagar kl. 7.—f. m.

Fr. Motala Tisdagar kl. 7.—f. m. Fr. Jönköping Tisdagar kl. 3.—e. m. Fr. Hjo Tisdagar kl. 7.—f. m.

Fr. Motala Onsdagar kl. 7.—f. m. Fr. Jönköping Onsdagar kl. 3.—e. m. Fr. Hjo Onsdagar kl. 7.—f. m.

Fr. Motala Torsdagar kl. 7.—f. m. Fr. Jönköping Torsdagar kl. 3.—e. m. Fr. Hjo Torsdagar kl. 7.—f. m.

Fr. Motala Fredagar kl. 7.—f. m. Fr. Jönköping Fredagar kl. 3.—e. m. Fr. Hjo Fredagar kl. 7.—f. m.

Fr. Motala Lördagar kl. 7.—f. m. Fr. Jönköping Lördagar kl. 3.—e. m. Fr. Hjo Lördagar kl. 7.—f. m.

Fr. Motala Söndagar kl. 7.—f. m. Fr. Jönköping Söndagar kl. 3.—e. m. Fr. Hjo Söndagar kl. 7.—f. m.

Fr. Motala Måndagar kl. 7.—f. m. Fr. Jönköping Måndagar kl. 3.—e. m. Fr. Hjo Måndagar kl. 7.—f. m.

Fr. Motala Tisdagar kl. 7.—f. m. Fr. Jönköping Tisdagar kl. 3.—e. m. Fr. Hjo Tisdagar kl. 7.—f. m.

Fr. Motala Onsdagar kl. 7.—f. m. Fr. Jönköping Onsdagar kl. 3.—e. m. Fr. Hjo Onsdagar kl. 7.—f. m.

Fr. Motala Torsdagar kl. 7.—f. m. Fr. Jönköping Torsdagar kl. 3.—e. m. Fr. Hjo Torsdagar kl. 7.—f. m.

Fr. Motala Fredagar kl. 7.—f. m. Fr. Jönköping Fredagar kl. 3.—e. m. Fr. Hjo Fredagar kl. 7.—f. m.

Fr. Motala Lördagar kl. 7.—f. m. Fr. Jönköping Lördagar kl. 3.—e. m. Fr. Hjo Lördagar kl. 7.—f. m.

Fr. Motala Söndagar kl. 7.—f. m. Fr. Jönköping Söndagar kl. 3.—e. m. Fr. Hjo Söndagar kl. 7.—f. m.

Fr. Motala Måndagar kl. 7.—f. m. Fr. Jönköping Måndagar kl. 3.—e. m. Fr. Hjo Måndagar kl. 7.—f. m.

Fr. Motala Tisdagar kl. 7.—f. m. Fr. Jönköping Tisdagar kl. 3.—e. m. Fr. Hjo Tisdagar kl. 7.—f. m.

Fr. Motala Onsdagar kl. 7.—f. m. Fr. Jönköping Onsdagar kl. 3.—e. m. Fr. Hjo Onsdagar kl. 7.—f. m.

Fr. Motala Torsdagar kl. 7.—f. m. Fr. Jönköping Torsdagar kl. 3.—e. m. Fr. Hjo Torsdagar kl. 7.—f. m.

Fr. Motala Fredagar kl. 7.—f. m. Fr. Jönköping Fredagar kl. 3.—e. m. Fr. Hjo Fredagar kl. 7.—f. m.

Fr. Motala Lördagar kl. 7.—f. m. Fr. Jönköping Lördagar kl. 3.—e. m. Fr. Hjo Lördagar kl. 7.—f. m.

Fr. Motala Söndagar kl. 7.—f. m. Fr. Jönköping Söndagar kl. 3.—e. m. Fr. Hjo Söndagar kl. 7.—f. m.

Fr. Motala Måndagar kl. 7.—f. m. Fr. Jönköping Måndagar kl. 3.—e. m. Fr. Hjo Måndagar kl. 7.—f. m.

Fr. Motala Tisdagar kl. 7.—f. m. Fr. Jönköping Tisdagar kl. 3.—e. m. Fr. Hjo Tisdagar kl. 7.—f. m.

Fr. Motala Onsdagar kl. 7.—f. m. Fr. Jönköping Onsdagar kl. 3.—e. m. Fr. Hjo Onsdagar kl. 7.—f. m.

Fr. Motala Torsdagar kl. 7.—f. m. Fr. Jönköping Torsdagar kl. 3.—e. m. Fr. Hjo Torsdagar kl. 7.—f. m.

Fr. Motala Fredagar kl. 7.—f. m. Fr. Jönköping Fredagar kl. 3.—e. m. Fr. Hjo Fredagar kl. 7.—f. m.

Fr. Motala Lördagar kl. 7.—f. m. Fr. Jönköping Lördagar kl. 3.—e. m. Fr. Hjo Lördagar kl. 7.—f. m.

Fr. Motala Söndagar kl. 7.—f. m. Fr. Jönköping Söndagar kl. 3.—e. m. Fr. Hjo Söndagar kl. 7.—f. m.

Fr. Motala Måndagar kl. 7.—f. m. Fr. Jönköping Måndagar kl. 3.—e. m. Fr. Hjo Måndagar kl. 7.—f. m.

Fr. Motala Tisdagar kl. 7.—f. m. Fr. Jönköping Tisdagar kl. 3.—e. m. Fr. Hjo Tisdagar kl. 7.—f. m.

Fr. Motala Onsdagar kl. 7.—f. m. Fr. Jönköping Onsdagar kl. 3.—e. m. Fr. Hjo Onsdagar kl. 7.—f. m.

Fr. Motala Torsdagar kl. 7.—f. m. Fr. Jönköping Torsdagar kl. 3.—e. m. Fr. Hjo Torsdagar kl. 7.—f. m.

Fr. Motala Fredagar kl. 7.—f. m. Fr. Jönköping Fredagar kl. 3.—e. m. Fr. Hjo Fredagar kl. 7.—f. m.

Fr. Motala Lördagar kl. 7.—f. m. Fr. Jönköping Lördagar kl. 3.—e. m. Fr. Hjo Lördagar kl. 7.—f. m.

Fr. Motala Söndagar kl. 7.—f. m. Fr. Jönköping Söndagar kl. 3.—e. m. Fr. Hjo Söndagar kl. 7.—f. m.

Fr. Motala Måndagar kl. 7.—f. m. Fr. Jönköping Måndagar kl. 3.—e. m. Fr. Hjo Måndagar kl. 7.—f. m.

Fr. Motala Tisdagar kl. 7.—f. m. Fr. Jönköping Tisdagar kl. 3.—e. m. Fr. Hjo Tisdagar kl. 7.—f. m.

Fr. Motala Onsdagar kl. 7.—f. m. Fr. Jönköping Onsdagar kl. 3.—e. m. Fr. Hjo Onsdagar kl. 7.—f. m.

Fr. Motala Torsdagar kl. 7.—f. m. Fr. Jönköping Torsdagar kl. 3.—e. m. Fr. Hjo Torsdagar kl. 7.—f. m.

Fr. Motala Fredagar kl. 7.—f. m. Fr. Jönköping Fredagar kl. 3.—e. m. Fr. Hjo Fredagar kl. 7.—f. m.

Fr. Motala Lördagar kl. 7.—f. m. Fr. Jönköping Lördagar kl. 3.—e. m. Fr. Hjo Lördagar kl. 7.—f. m.

Fr. Motala Söndagar kl. 7.—f. m. Fr. Jönköping Söndagar kl. 3.—e. m. Fr. Hjo Söndagar kl. 7.—f. m.

Fr. Motala Måndagar kl. 7.—f. m. Fr. Jönköping Måndagar kl. 3.—e. m. Fr. Hjo Måndagar kl. 7.—f. m.

Fr. Motala Tisdagar kl. 7.—f. m. Fr. Jönköping Tisdagar kl. 3.—e. m. Fr. Hjo Tisdagar kl. 7.—f. m.

Fr. Motala Onsdagar kl. 7.—f. m. Fr. Jönköping Onsdagar kl. 3.—e. m. Fr. Hjo Onsdagar kl. 7.—f. m.

Fr. Motala Torsdagar kl. 7.—f. m. Fr. Jönköping Torsdagar kl. 3.—e. m. Fr. Hjo Torsdagar kl. 7.—f. m.

Fr. Motala Fredagar kl. 7.—f. m. Fr. Jönköping Fredagar kl. 3.—e. m. Fr. Hjo Fredagar kl. 7.—f. m.

Fr. Motala Lördagar kl. 7.—f. m. Fr. Jönköping Lördagar kl. 3.—e. m. Fr. Hjo Lördagar kl. 7.—f. m.

Fr. Motala Söndagar kl. 7.—f. m. Fr. Jönköping Söndagar kl. 3.—e. m. Fr. Hjo Söndagar kl. 7.—f. m.

Fr. Motala Måndagar kl. 7.—f. m. Fr. Jönköping Måndagar kl. 3.—e. m. Fr. Hjo Måndagar kl. 7.—f. m.

Fr. Motala Tisdagar kl. 7.—f. m. Fr. Jönköping Tisdagar kl. 3.—e. m. Fr. Hjo Tisdagar kl. 7.—f. m.

Fr. Motala Onsdagar kl. 7.—f. m. Fr. Jönköping Onsdagar kl. 3.—e. m. Fr. Hjo Onsdagar kl. 7.—f. m.

Fr. Motala Torsdagar kl. 7.—f. m. Fr. Jönköping Torsdagar kl. 3.—e. m. Fr. Hjo Torsdagar kl. 7.—f. m.

Fr. Motala Fredagar kl. 7.—f. m. Fr. Jönköping Fredagar kl. 3.—e. m. Fr. Hjo Fredagar kl. 7.—f. m.

Fr. Motala Lördagar kl. 7.—f. m. Fr. Jönköping Lördagar kl. 3.—e. m. Fr. Hjo Lördagar kl. 7.—f. m.

Fr. Motala Söndagar kl. 7.—f. m. Fr. Jönköping Söndagar kl. 3.—e. m. Fr. Hjo Söndagar kl. 7.—f. m.

Fr. Motala Måndagar kl. 7.—f. m. Fr. Jönköping Måndagar kl. 3.—e. m. Fr. Hjo Måndagar kl. 7.—f. m.

Fr. Motala Tisdagar kl. 7.—f. m. Fr. Jönköping Tisdagar kl. 3.—e. m. Fr. Hjo Tisdagar kl. 7.—f. m.

Fr. Motala Onsdagar kl. 7.—f. m. Fr. Jönköping Onsdagar kl. 3.—e. m. Fr. Hjo Onsdagar kl. 7.—f. m.

Fr. Motala Torsdagar kl. 7.—f. m. Fr. Jönköping Torsdagar kl. 3.—e. m. Fr. Hjo Torsdagar kl. 7.—f. m.

Fr. Motala Fredagar kl. 7.—f. m. Fr. Jönköping Fredagar kl. 3.—e. m. Fr. Hjo Fredagar kl. 7.—f. m.

Fr. Motala Lördagar kl. 7.—f. m. Fr. Jönköping Lördagar kl. 3.—e. m. Fr. Hjo Lördagar kl. 7.—f. m.

Fr. Motala Söndagar kl. 7.—f. m. Fr. Jönköping Söndagar kl. 3.—e. m. Fr. Hjo Söndagar kl. 7.—f. m.

Fr. Motala Måndagar kl. 7.—f. m. Fr. Jönköping Måndagar kl. 3.—e. m. Fr. Hjo Måndagar kl. 7.—f. m.

Fr. Motala Tisdagar kl. 7.—f. m. Fr. Jönköping Tisdagar kl. 3.—e. m. Fr. Hjo Tisdagar kl. 7.—f. m.

Fr. Motala Onsdagar kl. 7.—f. m. Fr. Jönköping Onsdagar kl. 3.—e. m. Fr. Hjo Onsdagar kl. 7.—f. m.

Fr. Motala Torsdagar kl. 7.—f. m. Fr. Jönköping Torsdagar kl. 3.—e. m. Fr. Hjo Torsdagar kl. 7.—f. m.

Fr. Motala Fredagar kl. 7.—f. m. Fr. Jönköping Fredagar kl. 3.—e. m. Fr. Hjo Fredagar kl. 7.—f. m.

Fr. Motala Lördagar kl. 7.—f. m. Fr. Jönköping Lördagar kl. 3.—e. m. Fr. Hjo Lördagar kl. 7.—f. m.

Fr. Motala Söndagar kl. 7.—f. m. Fr. Jönköping Söndagar kl. 3.—e. m. Fr. Hjo Söndagar kl. 7.—f. m.

Fr. Motala Måndagar kl. 7.—f. m. Fr. Jönköping Måndagar kl. 3.—e. m. Fr. Hjo Måndagar kl. 7.—f. m.

Fr. Motala Tisdagar kl. 7.—f. m. Fr. Jönköping Tisdagar kl. 3.—e. m. Fr. Hjo Tisdagar kl. 7.—f. m.

Fr. Motala Onsdagar kl. 7.—f. m. Fr. Jönköping Onsdagar kl. 3.—e. m. Fr. Hjo Onsdagar kl. 7.—f. m.

Fr. Motala Torsdagar kl. 7.—f. m. Fr. Jönköping Torsdagar kl. 3.—e. m. Fr. Hjo Torsdagar kl. 7.—f. m.

Fr. Motala Fredagar kl. 7.—f. m. Fr. Jönköping Fredagar kl. 3.—e. m. Fr. Hjo Fredagar kl. 7.—f. m.

Fr. Motala Lördagar kl. 7.—f. m. Fr. Jönköping Lördagar kl. 3.—e. m. Fr. Hjo Lördagar kl. 7.—f. m.

Fr. Motala Söndagar kl. 7.—f. m. Fr. Jönköping Söndagar kl. 3.—e. m. Fr. Hjo Söndagar kl. 7.—f. m.

Fr. Motala Måndagar kl. 7.—f. m. Fr. Jönköping Måndagar kl. 3.—e. m. Fr. Hjo Måndagar kl. 7.—f. m.

Fr. Motala Tisdagar kl. 7.—f. m. Fr. Jönköping Tisdagar kl. 3.—e. m. Fr. Hjo Tisdagar kl. 7.—f. m.

Fr. Motala Onsdagar kl. 7.—f. m. Fr. Jönköping Onsdagar kl. 3.—e. m. Fr. Hjo Onsdagar kl. 7.—f. m.

Fr. Motala Torsdagar kl. 7.—f. m. Fr. Jönköping Torsdagar kl. 3.—e. m. Fr. Hjo Torsdagar kl. 7.—f. m.

Fr. Motala Fredagar kl. 7.—f. m. Fr. Jönköping Fredagar kl. 3.—e. m. Fr. Hjo Fredagar kl. 7.—f. m.

Fr. Motala Lördagar kl. 7.—f. m. Fr. Jönköping Lördagar kl. 3.—e. m. Fr. Hjo Lördagar kl. 7.—f. m.

Fr. Motala Söndagar kl. 7.—f. m. Fr. Jönköping Söndagar kl. 3.—e. m. Fr. Hjo Söndagar kl. 7.—f. m.

Fr. Motala Måndagar kl. 7.—f. m. Fr. Jönköping Måndagar kl. 3.—e. m. Fr. Hjo Måndagar kl. 7.—f. m.

Fr. Motala Tisdagar kl. 7.—f. m. Fr. Jönköping Tisdagar kl. 3.—e. m. Fr. Hjo Tisdagar kl. 7.—f. m.

Fr. Motala Onsdagar kl. 7.—f. m. Fr. Jönköping Onsdagar kl. 3.—e. m. Fr. Hjo Onsdagar kl. 7.—f. m.

Fr. Motala Torsdagar kl. 7.—f. m. Fr. Jönköping Torsdagar kl. 3.—e. m. Fr. Hjo Torsdagar kl. 7.—f. m.

Fr. Motala Fredagar kl. 7.—f. m. Fr. Jönköping Fredagar kl. 3.—e. m. Fr. Hjo Fredagar kl. 7.—f. m.

Fr. Motala Lördagar kl. 7.—f. m. Fr. Jönköping Lördagar kl. 3.—e. m. Fr. Hjo Lördagar kl. 7.—f. m.

Fr. Motala Söndagar kl. 7.—f. m. Fr. Jönköping Söndagar kl. 3.—e. m. Fr. Hjo Söndagar kl. 7.—f. m.

Fr. Motala Måndagar kl. 7.—f. m. Fr. Jönköping Måndagar kl. 3.—e. m. Fr. Hjo Måndagar kl. 7.—f. m.

Fr. Motala Tisdagar kl. 7.—f. m. Fr. Jönköping Tisdagar kl. 3.—e. m. Fr. Hjo Tisdagar kl. 7.—f. m.

Fr. Motala Onsdagar kl. 7.—f. m. Fr. Jönköping Onsdagar kl. 3.—e. m. Fr. Hjo Onsdagar kl. 7.—f. m.

Fr. Motala Torsdagar kl. 7.—f. m. Fr. Jönköping Torsdagar kl. 3.—e. m. Fr. Hjo Torsdagar kl. 7.—f. m.

Fr. Motala Fredagar kl. 7.—f. m. Fr. Jönköping Fredagar kl. 3.—e. m. Fr. Hjo Fredagar kl. 7.—f. m.

Fr. Motala Lördagar kl. 7.—f. m. Fr. Jönköping Lördagar kl. 3.—e. m. Fr. Hjo Lördagar kl. 7.—f. m.

Fr. Motala Söndagar kl. 7.—f. m. Fr. Jönköping Söndagar kl. 3.—e. m. Fr. Hjo Söndagar kl. 7.—f. m.

Fr. Motala Måndagar kl. 7.—f. m. Fr. Jönköping Måndagar kl. 3.—e. m. Fr. Hjo Måndagar kl. 7.—f. m.

Fr. Motala Tisdagar kl. 7.—f. m. Fr. Jönköping Tisdagar kl. 3.—e. m. Fr. Hjo Tisdagar kl. 7.—f. m.

Använd
Dr. P. Håkansson's
SALUBRIN
Patenterad
Gitt 11/14
Anspråkligt.
Se annonsen sid. 2.

Hôtel & Pensionat
1:sta Klass
18 Kungsträdgårdsgat. 18
(vidt för Kungsträdgården)
STOCKHOLM
rekommenderas.
Propä och komfortabla rum
till moderata priser.
Inackordering för längre
och kortare tid.
★ Allm. Tel. 8652. ★
Gerda Anderson.

WISBY.
Angenämaste vistelseort för rekreationssökande.



WISBY
Utmärkt bad- och luftkurort.

Prospekt m. m. genom
Badamnekontoret.

För turister, målare, arkitekter m. s. fr. ett besök bland Nordens märkligaste och skönaste fornminnen-
gar ytterst intressant. 12 timmars resa från Stockholm, hvaraf ungefär halva tiden inomskärs. 1:sta kl.
Privatbostad anskaffas af "Turistbyrå Wisby" som gratis lemna allehanda upplysningar

Rindöbaden
brunns- och badanstalt
öppnas 30 April
Bästa rekreationssort i Stockholmstrakten.
Intendent: Dr. H. Karlström. Rums-
beställningar genom Kamrerarkontoret:
Sönd 1 Maj Allm. tel. 124 01. Rikst. 81 21,
kl. 10-2, efter 1 Maj Rikst. o. Allm. tel.
Vaxholm, Rindöbaden. Prospekt i Sandbergs
bokhandel, Sturegatan 8.

Spisbröd
levereras från
Svenska Spisbrödfabriken,
Wollmar Yxkullsgatan 22,
STOCKHOLM.
Allm. telef. 35 04. Rikstelef. 3 76.
1:sta klass Restaurant & Café
MONOPOL
8 Stora Vattugatan 8
STOCKHOLM
rekommenderas.
Allm. Tel. 78 12. Rikst. 59 00.
Vördsamt Oskar Johanson.

Hotell Bellevue,
Gustaf Adolfs torg 12, Stockholm,
Rekommenderar sina nyreparerade och ny monterade rum
till moderata priser. **OBS. Elektriskt Ljus.**
Fru Emma Johansson.
Sedan 10 år innehafvare af Medelbrunns Restaurant och Stadshuset i Motala.
Rikst. 59 86. Allm. Tel. 41 57.

Stockholms Transportbolag.
Kontor: Skeppsbron 46, Rikst. 136, 627 o. 717
verkställer transporter, bogseringar, dykeri- och varisarböten
billigast. Allm. Telef. 10 28, 21 38 o. 2739.

Berggrens Transportbolag.
Kontor: Slussplan 63 B. Stockholm.
Verkställer transporter och bogseringar
till lägsta pris. Rikstelef. 5 64 o. 55 24. Allm. Telef. 24 65.

Hotell Victoria,
14 Norra Smedjegatan 14, Stockholm.
Första klassens Privathotell. Ny monterade
propä rum med elektriskt ljus från 2 kronor
i ett för allt. Rekommenderas särskildt för
sitt tysta, fridfulla läge 2 minuter från Gustaf
Adolfs torg. Kafferkonst, thesupper m. m.
serveras på rummen. Rikst. och Allm. Tel.
Post- o. Telegrafad. Hotell Victoria, Stockholm.
Vördsamt O. M. Palmér.

Hôtel Nalin
3 Regeringsgatan 3, Stockholm.
Billiga rum med elektriskt ljus på lägre eller kortare tid.
Vaktmästare möter vid tåg och båtar.
Vördsamt Ulrika Nalin.

RESANDE!
Sturebuffén, 10 Sturegatan 10.
Kafferkonst, middagar & thesupper.
Stänges kl. 1/2 11 e. m.
Rikstel. 57 96. Allm. tel. 162 57.

**A. B. STOCKHOLMS
PATENTBYRÅ**
KYZACCO & EMBRUHN
Verkst. Dir.: Ingeniör E. Svanqvist. Ombesörjer
uttagning af patent, registrering af varu-
märken, modeller eller modeller i alla länder.
Utfört öfver 16,000 sådana uppdrag. Etabl. 1879.
Tig. o. r. Invention. Tel. Rikst. 852. Allm. 7809.
VASAGATAN 7. STOCKHOLM

Stockholms Expressbyrå
Emballeringar, Flyttningar, Speditioner,
Förbindelser å större platser inom och
utom landet.
OBS! Packmätare med öfver 15 års praktik!
Speditioner.
Omlastningar och förtullningar af gods
verkställes fort och billigt.
A. B. OLSON & WRIGHT,
Rikstel. 673. Skeppsbron 30, Stockholm.

NYMAN & SCHULTZ
STOCKHOLM
Ångbåtskontor och Speditionsaffär.
Agenter för Finska Ång- Aktiebolagets och Vasa-
Nordöj Åktiebolags regulerade Ångare till alla
Finska hamnar, Reval och Sit Po-
tersburg.
• för alla regulerade ångare till Köpenhamn och
Christiania samt
• för ångare till Hamburg, Lübeck, norra,
mellersta och södra Sverige.

W. LARKA,
N. C. Carlsson & Co. Ång- och Sjö- Efterträdare.
Ångbåtskommissionär.
Verkställer
Speditioner och inkasseringar
prompt och billigt.
10 Skeppsbron 10, Stockholm.
Telefonnummer: Allm. 22 50, Rikst. 10 95, Privat 47 06.
Klönken Blåsteh. Allm. 62 35. Rikst. 39 14.

C. O. STRINDBERG & Co Ångbåts-Expedition
STOCKHOLM, Rindöbaden
rekommenderar sig till ombesörjande af Speditioner såväl till
Jarkta som Utrikes orter.
Allm. Tel. 29 50. Rikst. 634.

Omlastningar och förtullningar af gods
verkställes fort och billigt af
O. B. JOACHIMSON, Sundsvall.

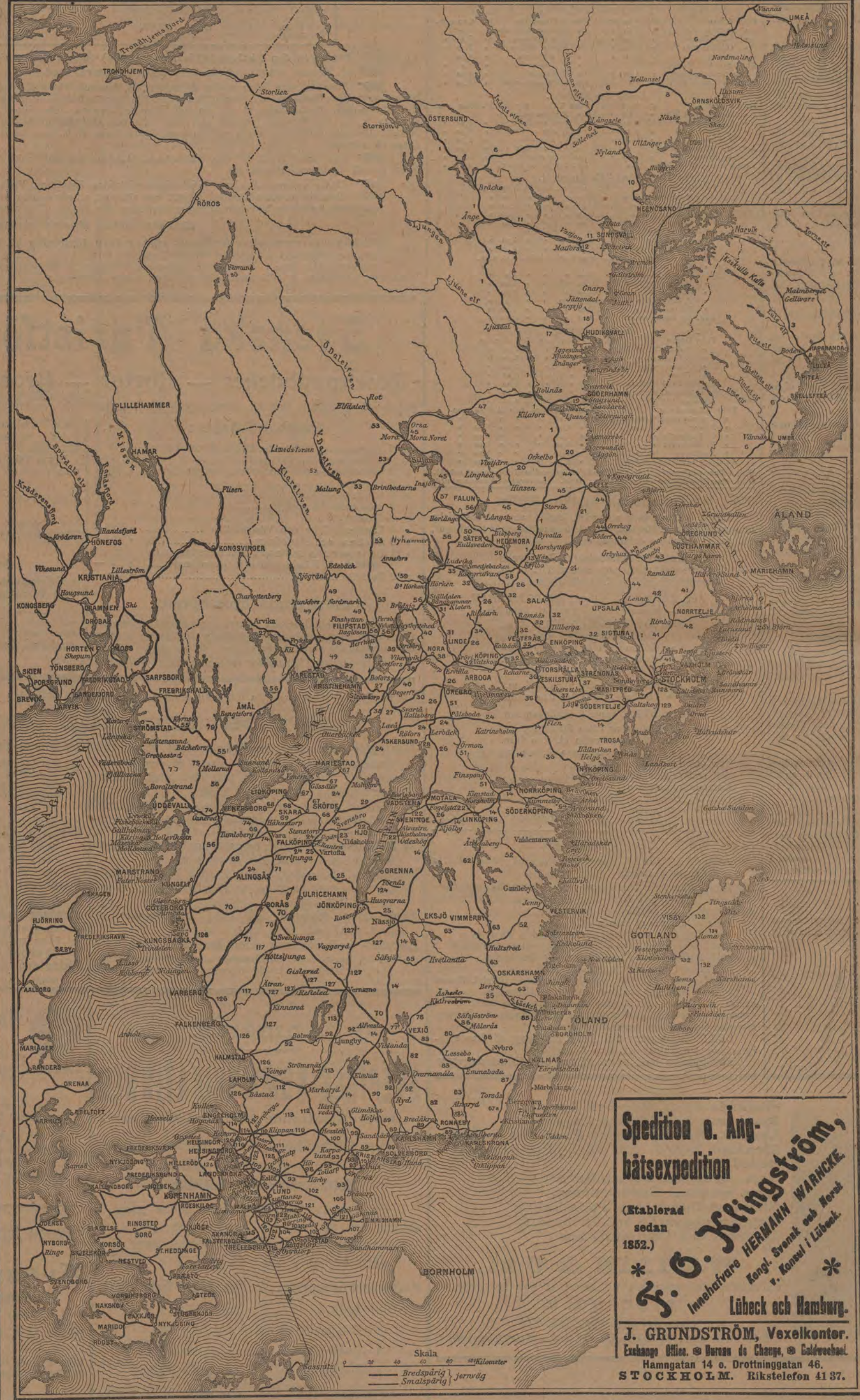
Enkfru EMMA CHRISTIES PENSIONAT
Allm. Telefon Stockholm 169 96
Norrlångsgatan 13, 3 tr. 169 96
Rekommenderar sina väl möblerade rum i ärade
resandes benägen åtanke.
Hel eller delvis inackordering på längre eller kortare tid.
Centralaste läge, invid Kungsträdgården!

Hotell Östergötland.
(höret af Vesterlångsgatan och Salvgård)
med **Restaurant och Café.**
Vördsamt
TH. LAGERSTRÖM.

Vill ni röka något utmärkt?
Då rekommendera vi
"Salem Aleikum"
Garanterad
äkta turkisk
handgjord
Cigaretter.
Penna Cigaretter säljes endast lös, utan kork- eller goldmunstycke.
Vid detta fabrikat är ni säkra, att ni betalar för kvaliteten
och icke för utsyrslsh.

Endast äkta, när på hvarje Cigaretter står det fölla firmanamnet.
"Salem Aleikum,"
Hamb och märke iro
legitligt skyddade
Varnas för efterahparar.
Ombud Herr. **Abd. Ettebenson,** Stockholm, Hamngatan 5 B.
Öfver 700 arbetare!
Finnes i alla Cigarettbödar.
Orientalische Tabak- und Cigarettenfabrik "Yenidze", Dresden.

Jernvägskarta öfver Sverige. Obs! Sifferorna vid jernvägslinjerna hänvisa till resp. jernvägsstationer.



Privathotellet
Hamngatan 13, STOCKHOLM, rekommenderas.
Rum på längre eller kortare tid till moderata priser.
Rikstelefon 23 56. Allm. tel. 79 79.

Café - Restaurant Anglais
1 Stureplan, Stockholm.
Table d'Hôte. Diner å prix fixe. Ensk. rum.
A. ROSENQVIST.

Ägrens Pensionat och Hotell
11 Klara Södra Kyrkogata 11
2 minuters väg från Centralstationen (invid Vasagatan)
STOCKHOLM.

Nackans Restaurant
1:sta Klass
Se tidtabell Stockholm-Saltsjöbaden sid. 12.
8 min. från Nacka station.

Huru mycket förtjänar Ni pr dag?
Delta b'ir Eder sak, men ett
faktum är, att driftiga återförsäljare kunna
på lediga stunder förtjåna 5 å 10 kr.
pr dag genom att återförsälja mina ar-
tiklar. Försök blott! Prover gratis, ej
franko. John Fröberg, Finspong.

Lätt att öfvertyga sig om. In-
gen lämnar fördelaktigare villkor till åter-
försäljare än John Fröberg, Finspong!
Illustrerade priskuranter m. m. gratis,
men ej franko.

HOTELL DROTT
STOCKHOLM.
* Se annonsen sid. 3. *

Hotel Stora Rosenbad
Stockholm.
Se annonsen sid. 2.

Hôtel de Frankfurt
16 Skeppsbron 16, Stockholm.
Se annons å sid 2.

Stockholms Nykterhets-Hotell
BLÅ BANDET
68 Mästaremuulsgatan 68, 1 tr.
Fridfullt hem för resande. Propä och väl möblerade
rum. Billiga priser.
OBS! 1 minut från Centralstationen.
Allm. Telef. 59 41.

Yalta
är den
Egypt.
Cigaretter
som rökes
mest



OBS! Indiska utställningen
Regeringsgatan 28 B.
Intressant sevärdhet för resande som besöka
STOCKHOLM.

Framtidens Ljus!
Begär priskurant!
Begär kostnadsförsäkt!



Hvari uppgett
NORDISKA ACETYLEN-AKTIEBOLAGET
Acetylenapparaterna
"SOL" & "Securitas"
Fullständiga belysningsanläggningar.
Huvudkontor:
Sundbyberg.

Ingeniör John Holmgren
Stockholm
Rikstel. 53 51. Allm. tel. 53 30.
Uppköper och säljer

Metal- och Jernskrot
samt begagnade maskiner m. m.
till högsta pris.

**CENTRALTRYCKERIETS PRISBELÖNTA
KAUTSCHUKSTÄMPLAR**
ÄRO DE BÄSTA! FABRIK: STOCKHOLM · VASAGATAN 16

Eldsläckaren, lättskött och billig, en påthylsa
innehållande ett torr pulver
afsedt att vid eldsvådellidhåmma detsamma genom att utkastas
öfver det brinnande föremålet. Intyg af Brandchefen och andra Auk-
toriteter jemte öfriga upplysningar på begäran, hos
Agenter sökas. **LEWANDER & Co, Centralpalatset 27, Stockholm.**

LÜDERS & STANGE
1:sta klass Pensionat
STOCKHOLM. 26 Birger Jarlsgatan 26.
För finare resande på längre eller kortare tid.
Finaste läge. All komfort. Hiss. Elektriskt ljus. Badrum.
Främmande språk. Spåravn passerar.
Allm. Tel. 80 05. **Hedvig Johansson.**

Spedition- & Ångbåts Expedition.
Flodsigelatorer. - Lübeck & Hamburg.
Kommissionärer för ångbåtslinerna Lübeck - Stockholm etc. samt
f. postångarna Lübeck - Köpenhamn - Malmö & Lübeck - Göteborg.

HOTELL HÄGLUND
STOCKHOLM, Vasagatan 36,
rekommenderas.
Rikstel. 37 02. Vördsammast
Allm. tel. 116 73. **Öhman & Näström.**

BENNET & Co.
Stockholm.
För
Stadsplaner.
Öffentliga Byggnader
och
Fabriksanläggningar.
Undersättningar, plan-
ring, grundläggning, va-
ten- och utspolnings-
dräning, ritningar, el-
ring och kranar.

För härmed vördsamt tillkännagiva, att
Hotell Lindqvist (1:sta klass Hotell), förut
beläget å Vasagatan no 20, midt emot Centralen,
fluttas fr. o. m. den 15 Mars 1904 till Drottning-
gatan 10 och rekommenderas å både resandes och
hunders benägna högkost. Nyrenoveradt. Ny-
monteradt. Elektrisk belysning. Rikstelefon i
rummen. Läs- och skrivrum i hvarje edning.
Frukost-, Lunch- och Supperiskor serveras på rum-
men. Betjoning möter vid tåg och båtar. Engelska,
Tyska och Franska talas.
OBS! Rum fr. 3,50 med 2 sängar och 2 kr.
med 1 säng.
Rikstelef. 44 44 Portiern med ankn. till rummen.
Allm. Tel. 84 55 " " " " hvarje våning.
Vördsammast
A. Lindqvist.

HOTELL CLARA LARSON N:o 23 Birger Jarlsgatan Stockholms komfortablaste privathotell Rikstelef. 45 20.
(vid Stureplan) nutidsenligt, hemtrefligt, finaste läge. Allm. telef. 521-522.