

Fru AUGUSTA DEHN'S PENSIONAT STOCKHOLM. Birger Jarlsgatan 12. Komfortabelt inredda rum med eller utan inackordering. Angenämaste vistelseort för rekreationssökande.

Snabbaste, bekvämaste och billigaste förbindelse till och från Ulandet genom att taga vägen öfver Hesselö-Helsingborg.

I ågen nr 51 och 56 gående I och II klass bogievägn framföres mellan Helsingborg C. och Helsingborgs ångfärjestation, hvarigenom direkt anslutning vinnes med ångfärjan. Öfverfärden Helsingborg-Helsingör tager en tid på endast 20 min.

Telefon i hvarje rum. Badrum Personhiss. Raksalon. 2 min. fr. Centralstationen. Telefon- och Skriftrum.

Att observera!

Restaurationsvagn med 9 i tag Nr 7 från Stockholm till Malmö, i tag Nr 8 från Malmö till Stockholm, Nr 9 Riksråden till Stockholm, Nr 10 Stockholm till Riksråden. Tillräde till restaurationsvagnerna i tagen Nr 7 och 8 äga endast resande, hvilka är förutbetalda med I eller II klassens biljetter.

REGISTER Å JERNVÄGS- OCH ÅNGBÅTSSTATIONER.

Table with multiple columns listing station names and train numbers. Includes sub-headers like 'Feta siffror (1, 3, 5) hänvisa till Jernvägstablerna' and 'Kursiva siffror (1, 3, 5) hänvisa till ångbåtsstatorer'.

TURBINAFFÄREN FINSHYTAN. Levererar alla slags vattenturbiner. Egen profningsanstalt med direkt vattenmätning i reservoar för bestämmande af turbinernas verkningsgrad.

WISBY. Utmärkt bad- och luftkurort. För turist, målare, arkitekter m. fl. är ett besök bland Nordens mårligaste och skönaste fornlänningar ytterst intressant.

I tidtabellerna är nämnat utgångs- och anslutningsstationer, åtvenom föreningsstationer betecknade med fet stil. De vid samma stationerna utstått siffror hänvisar till den eller de tabeller, hvarvet anslutande bander tagit uttryckt för fullständig utställande af dagars namn, och dessa betecknade sålunda: Måndag M., Tisdag T., Onsdag O., Thorisdag Th., Fredag F., Lördag L., Söndag S., söndagskvällen S.k., och helgdagar S. o. H.

HOTEL KRONPRINSE. Drottninggatan 29. Freys Express. Verkställer emballering, packning och flyttning under garanti såväl inom Sverige som till utlandet.

SVERIGES KOMMUNIKATIONER, den 5 Mars 1904.

Table 1: Stockholm-Storlien (Statens Spårväg), från den 1 Oktober 1903. Columns include Biljettpris, Gd. St., Bl. t., and various station names like Stockholm, Storlien, and intermediate stops.

Storlien-Stockholm (Statens Spårväg) fr. den 1 Okt. 1903.

Table 2: Storlien-Stockholm (Statens Spårväg) fr. den 1 Okt. 1903. Columns include Biljettpris, Gd. St., Bl. t., and station names like Storlien, Stockholm, and various stops.

2. Byvalla-Långshytte järnväg (Priv. Spårväg), från d. 1 Okt. 1903.

Table 3: Byvalla-Långshytte järnväg (Priv. Spårväg), från d. 1 Okt. 1903. Columns include Biljettpris, Gd. St., Bl. t., and station names like Byvalla, Långshytte, and intermediate stops.

Hotel de Frankfurt, 16 Skeppsbron 16, Stockholm. Includes an illustration of the hotel building and contact information.

Biljettpris för resor a Statensbanorna norr om Stockholm C. and Örebro C. a) Vid kortare avstånd än 300 km. b) Vid längre avstånd än 300 km.

Hotel Stora Rosenbad, STOCKHOLM. No 4 Klara Södra Kyrka. (hörnast af Rödbotorget). Invid post- och telegrafstation. Utsigt öfver Vasabron och Strömmen. Elektriskt ljus. Moderata priser. Allm. Telefon 8550. Bikt. 4272. S. Andersson.

Eva Hellman & Co. Hushållsskola, Matsalar, Café och Buffé, Konditori och Smbageri. Drottninggatan 68, Stockholm. Rekommenderas fortfarande till den resande allmänhetens m. fl. bägkomst. Som följt af centralt läge vid stadens mest pulserande hufvudgata (ca 5 min. från centralstationen), ett godt bord samt alltid låga priser, ha serveringsafdelningarna under en följd af år sett sig allt iakttagande besökta.

Hotel Hellman, Bryggargatan 5, Stockholm. Hotellet med ca 50 resanderym. beläget ca 5 min. från Centralstationen, vid lugn sidogata, omedelbart intill Drottninggatan, rekommenderar sina gäster, i engelska stilar, moderat resanderym, försedda med elektrisk belysning, riks- och allm. telefon för resanderym och vägnärer, 1sta klass och allmänna matsalar, läs- och rökrym. Allt med låga, i hvarje resanderym angifna priser, utan tillägg för ljus, värme, inoa dricksprag till betjening etc. Som inom detta etablissemang ej serveras starkare matdrycker, påräknas tacksamt hvarje nötkräftens bägkomst och rekommendation då tillfälle därtill gifves. Med utmärkt högaktning John S. Hellman.

Såsom reseffekt, hvarken vid en del fall är af oskattbart värde och därför ämnade vid längre resor ständigt medföra, räknas Fl. Doktor P. Håkansson Salarin af alla, som lät kunna dess utmärkte verkan iken endast mot vär och yttre skador i allmänhet utan äfven vid insektstyg, ormbett, sedan inträdde varmbildning i sin infektion af rosen, ödem, skäggsutveckling eller annan smitta, mot grundligt förbehandling med m. eller annan smitta, mot grundligt förbehandling med m. OBS! Den bästa och värdefullaste sak är till ingen nytta, om man inte känner dess egenkap och inte vet hur den skall användas. Medtag därför och låt den beskrifning, som följer hvarje flaskas Salarin af det äkta fabrikkat. Partihager hos Geijer & Co, Stockholm.

RESANDE

torde för erhållande af möblerade och omöblerade väningar, dubletter och enkelrum, benäget hvarvandra sig till Stockholms Uthyrningsbyrå. Fördrag: Hög-vinst och minskad besvär, enar på samma ställe kostnadsfritt erhållas skylt adresser och prispuffigt som alla närmare upplysningar.

Stockholms Uthyrningsbyrå, Kungsträdgårdsgatan 12, 1 tr. Bikt. telefon 4936. Allm. tel. 151.15.

13. Närs-Morshytte järnväg (Privat Spårväg), fr. o. m. den 1 Oktober 1903.

Table 4: Närs-Morshytte järnväg (Privat Spårväg), fr. o. m. den 1 Oktober 1903. Columns include Biljettpris, Gd. St., Bl. t., and station names like Närs, Morshytte, and intermediate stops.

3. Luleå-Riksgränsen (Statens Spårväg), från och med den 1 Oktober 1903.

Table 5: Luleå-Riksgränsen (Statens Spårväg), från och med den 1 Oktober 1903. Columns include Biljettpris, Gd. St., Bl. t., and station names like Luleå, Riksgränsen, and intermediate stops.

6. Bräcke-Morjärv (Statens Spårväg), från och med den 1 Oktober 1903.

Table 6: Bräcke-Morjärv (Statens Spårväg), från och med den 1 Oktober 1903. Columns include Biljettpris, Gd. St., Bl. t., and station names like Bräcke, Morjärv, and intermediate stops.

7. Vännäs-Umeå (Statens Spårväg), från och med den 1 Oktober 1903.

Table 7: Vännäs-Umeå (Statens Spårväg), från och med den 1 Oktober 1903. Columns include Biljettpris, Gd. St., Bl. t., and station names like Vännäs, Umeå, and intermediate stops.

8. Mellansel-Örnsköldsvik (Statens Spårväg), fr. o. m. d. 1 Oktober 1903.

Table 8: Mellansel-Örnsköldsvik (Statens Spårväg), fr. o. m. d. 1 Oktober 1903. Columns include Biljettpris, Gd. St., Bl. t., and station names like Mellansel, Örnsköldsvik, and intermediate stops.

9. Långsele-Sollefteå (Statens Spårväg), fr. o. m. d. 1 Okt. 1903.

Table 9: Långsele-Sollefteå (Statens Spårväg), fr. o. m. d. 1 Okt. 1903. Columns include Biljettpris, Gd. St., Bl. t., and station names like Långsele, Sollefteå, and intermediate stops.

10. Hernösand-Sollefteå (Privat Spårväg), fr. o. m. d. 1 Okt. 1903.

Table 10: Hernösand-Sollefteå (Privat Spårväg), fr. o. m. d. 1 Okt. 1903. Columns include Biljettpris, Gd. St., Bl. t., and station names like Hernösand, Sollefteå, and intermediate stops.

11. Ange-Sundsvall (Statens Spårväg), fr. o. m. den 1 Oktober 1903.

Table 11: Ange-Sundsvall (Statens Spårväg), fr. o. m. den 1 Oktober 1903. Columns include Biljettpris, Gd. St., Bl. t., and station names like Ange, Sundsvall, and intermediate stops.

12. Matfors-Vattjom (Privat Spårväg), från och med den 1 Oktober 1903.

Table 12: Matfors-Vattjom (Privat Spårväg), från och med den 1 Oktober 1903. Columns include Biljettpris, Gd. St., Bl. t., and station names like Matfors, Vattjom, and intermediate stops.

Tab. 14-23.

Stockholm-Malmö (Statens järnväg), från och med den 1 Okt. 1903.

Table with multiple columns showing train routes, station names, and fares for the Stockholm-Malmö line. Includes sub-sections for 'Lokaltåg Malmö-Lund' and 'Lokaltåg Stockholm, C-Södertälje'.

Malmö-Stockholm (Statens järnväg), från och med den 1 Okt. 1903.

Table with multiple columns showing train routes, station names, and fares for the Malmö-Stockholm line. Includes sub-sections for 'Lokaltåg Malmö-Lund' and 'Lokaltåg Stockholm, C-Södertälje'.

Table for Lokaltåg Malmö-Lund, showing routes and fares between Malmö and Lund.

Table for Lokaltåg Stockholm, C-Södertälje, showing routes and fares between Stockholm and Södertälje.

Table for Ljusdal-Hudiksvall (Statens järnväg), showing routes and fares between Ljusdal and Hudiksvall.

Advertisement for AUSKUNFTEI & INCASSO-BUREAU, ERIK LUNDIN'S JURIDISKA BYRÅ, STOCKHOLM.

Table for Linköping-Fogelsta-Vadstena-Hästholmen-(Hjo)-Ödeshög, showing routes and fares.

Table for Norra Helsinglands jernväg (Privat järnväg), showing routes and fares.

Advertisement for Skandinavien-Kontinenten, ÖRESUND, S. S. Co. Post-Route.

Table for Hjo-Stenstorp (Privat järnväg), showing routes and fares.

Table for Kilafor-Söderhamn-Stugsund (Statens järnväg), showing routes and fares.

Advertisement for ÖRESUND SÅNGBÅTARNE, Malmö-Köpenhamn.

Table for Dala-Ockelbo-Norrundet (Privat järnväg), showing routes and fares.

Table for Sala-Gysinge-Gefle jernväg, showing routes and fares.

Advertisement for HÖTEL DROTT, STOCKHOLM, 35 Drottninggatan 25.

Table for Sala-Gefle, showing routes and fares.

Table for Sala-Gefle, showing routes and fares.

Advertisement for HÖTEL EUFROSYNE MALMSTEN, N:R 63 Mästersamuelsgatan N:R 63, STOCKHOLM.

Table for Sala-Gefle, showing routes and fares.

Table for Sala-Gefle, showing routes and fares.

Advertisement for HÖTEL DROTT, STOCKHOLM, 35 Drottninggatan 25.

Table for Sala-Gefle, showing routes and fares.

Table for Sala-Gefle, showing routes and fares.

Advertisement for HÖTEL EUFROSYNE MALMSTEN, N:R 63 Mästersamuelsgatan N:R 63, STOCKHOLM.

Table for Sala-Gefle, showing routes and fares.

Table for Sala-Gefle, showing routes and fares.

Advertisement for HÖTEL DROTT, STOCKHOLM, 35 Drottninggatan 25.

Table for Sala-Gefle, showing routes and fares.

Table for Sala-Gefle, showing routes and fares.

Advertisement for HÖTEL EUFROSYNE MALMSTEN, N:R 63 Mästersamuelsgatan N:R 63, STOCKHOLM.

Table for Sala-Gefle, showing routes and fares.

Advertisement for Kruses Pensionat & Hotel, STOCKHOLM, 52 Klarabergsgatan 52.

24. (Stockholm)—Katrineholm—Göteborg (Statens) från och med den 1 Oktober 1903. OBS! Tidtabell för banden Katrineholm—Stockholm se tab. 14.

Göteborg—Katrineholm—(Stockholm) (Statens) från och med den 1 Oktober 1903. OBS! Tidtabell för banden Katrineholm—Stockholm se tab. 14.

25. Falköping—Nässjö (Statens) från och med den 1 Oktober 1903.

26. Krylbo—Mjölby (Statens) från och med den 1 Oktober 1903.

Hotel Monopol. STOCKHOLM. 3 Stora Vattngatan 3. Rekommenderas för Arade resande.

HOTELL SVEDIA (i kl. PRIVATHOTELL i kl.) STOCKHOLM. 6 & 8 Biblioteksgatan 6 & 8.

Första klass Privathotel Birger Jarlsgratan 18, Stockholm. Eleganta rum. Hiss. Elektriskt ljus.

Hötel Bristol Klara Östra Kyrkogata 5, Stockholm. OBS. Det tysta läget. Utsikt över kyrkoparken.

1:sta klass Pensionat för resande på längre eller kortare tid. Mästersamuelsgatan 21, STOCKHOLM.

GIPS, Asfalt, Cement, Fasad- och Taktegel, Trävaror. m. fl. byggnadsmaterialier bäst och billigast från KARL E. LUNDBERG & Co.

29. Sköfde—Karlsgöping (Statens) från och med den 1 Oktober 1903.

29 1/2. Sköfde—Axvalls jernväg (Privat) från och med den 1 Oktober 1903.

30. Örebro—Svarta (Statens) från och med den 1 Oktober 1903.

Alpaca-Depotén. Skandinavians enda Specialaffär för Matsilfver, 22 Vesterlånggatan 22, Stockholm.

27. Laxå—Charlottenberg (Statens) från och med den 1 Oktober 1903.

Charlottenberg—Laxå (Statens) från och med den 1 Oktober 1903.

28. Askersund—Skylberg—Lerbäck (Privat) från och med den 1 Oktober 1903.

31. Frövi—Ludvika jernväg (Privat) från och med den 1 Oktober 1903.

31. Frövi—Ludvika jernväg (Privat) från och med den 1 Oktober 1903.

HOTELL KANAN STOCKHOLM. 25 Gamla Kungsholmsbrogatan 25.

Hotel & Pensionat Eén Eget Hem. Tomter för egna hem af Nya Hörningsnäs Villatomter.

Bånghammar—Ställdalen jernväg (Privat) från och med den 1 Oktober 1903.

SVETSPULVER. HÅRDPULVER. För hållning af gån till, svampar, skinn, hår, naglar, skor, tvätt, tvätt, tvätt, tvätt.

32. Stockholm-Vesterås-Bergslagens jernväg. (Privat Skandinavisk), fr. o. m. den 1 Okt. 1903.

Table with columns for Biljettpris, Dagligen, and stations like Stockholm-Köping, Fr. Stockholm Ctl, Sundbyberg, Spånga, Barkarby, Jakobberg, Söder, Kungälv, Bro, Thorsås, etc.

Table with columns for Biljettpris, Dagligen, and stations like Köping-Stockholm, Köping (32, 34), Munktorp, Fr. Köpings, Åsby, Fr. Åsby, Fr. Vesterås, etc.

Table with columns for Biljettpris, Dagligen, and stations like Nyhammar-Tillberga, Fr. Vesterås, Tillberga (32, 34), Åsby, Skultuna, Svandå, Fr. Ramnäs, etc.

Table with columns for Biljettpris, Dagligen, and stations like Nyhammar-Tillberga, Fr. Nyhammar, Grånärs, Svandå, Fr. Ramnäs, etc.

Table with columns for Biljettpris, Dagligen, and stations like Engelsberg-Kärrgrufvan, Fr. Engelsberg, Till Nyten, Fr. Nyten, Fr. Högr, Fr. Snyten, etc.

Table with columns for Biljettpris, Dagligen, and stations like Sala-Tillberga, Fr. Sala, Fr. Terna, Fr. Rånsta, Fr. Hedensberg, etc.

Table with columns for Biljettpris, Dagligen, and stations like Örebro-Köpings (Frövi-Köping) jernväg, Frövi-Köping, Fr. Örebro, Fr. Köping, etc.

Table with columns for Biljettpris, Dagligen, and stations like Köping-Uttersberg-Riddarhyttan, Köping, Fr. Köping, Fr. Åsby, etc.

Hotel Godthem, Jakobsgatan 26. 1st-klassigt Hotel. Rekommenderad härmad sina 15 komfortabla och propra rum till moderata priser.

Hotel LILL ROSENBAD 35. 8 A Kardusmakargatan 8 A, STOCKHOLM. Centralaste läge, ca 3 min. vä från Centralstationen.

Stockholm-Sundbyberg-Spånga-Riddarhyttan (Privat Skandinavisk), från och med den 1 Oktober 1903.

Table with columns for Biljettpris, Dagligen, and stations like Malarbad, Fr. Malarbad, Nyby bruk, Fr. Nyby bruk, etc.

Table with columns for Biljettpris, Dagligen, and stations like Åker-Strängnäs, Fr. Åker, Åker-Strängnäs, Fr. Åker-Strängnäs, etc.

Table with columns for Biljettpris, Dagligen, and stations like Malarbad-Eskilstuna, Fr. Malarbad, Nyby bruk, Fr. Nyby bruk, etc.

Table with columns for Biljettpris, Dagligen, and stations like Sala-Tillberga, Fr. Sala, Fr. Terna, Fr. Rånsta, Fr. Hedensberg, etc.

Table with columns for Biljettpris, Dagligen, and stations like Örebro-Köpings (Frövi-Köping) jernväg, Frövi-Köping, Fr. Örebro, Fr. Köping, etc.

Hotel LILL ROSENBAD 35. 8 A Kardusmakargatan 8 A, STOCKHOLM. Centralaste läge, ca 3 min. vä från Centralstationen.

Table with columns for Biljettpris, Dagligen, and stations like Oxelösund-Vestmanlands jernväg, Fr. Oxelösund, Fr. Oxelösund, etc.

Table with columns for Biljettpris, Dagligen, and stations like Norra Södermanlands jernväg, Fr. Malarbad, Fr. Malarbad, etc.

Table with columns for Biljettpris, Dagligen, and stations like Åker-Strängnäs, Fr. Åker, Åker-Strängnäs, Fr. Åker-Strängnäs, etc.

Table with columns for Biljettpris, Dagligen, and stations like Malarbad-Eskilstuna, Fr. Malarbad, Nyby bruk, Fr. Nyby bruk, etc.

Table with columns for Biljettpris, Dagligen, and stations like Sala-Tillberga, Fr. Sala, Fr. Terna, Fr. Rånsta, Fr. Hedensberg, etc.

Table with columns for Biljettpris, Dagligen, and stations like Örebro-Köpings (Frövi-Köping) jernväg, Frövi-Köping, Fr. Örebro, Fr. Köping, etc.

Table with columns for Biljettpris, Dagligen, and stations like Köping-Uttersberg-Riddarhyttan, Köping, Fr. Köping, Fr. Åsby, etc.

Table with columns for Biljettpris, Dagligen, and stations like Stafsjö Jernväg, Fr. Stafsjö, Fr. Stafsjö, etc.

Table with columns for Biljettpris, Dagligen, and stations like Oxelösund-Vestmanlands jernväg, Fr. Oxelösund, Fr. Oxelösund, etc.

Table with columns for Biljettpris, Dagligen, and stations like Norra Södermanlands jernväg, Fr. Malarbad, Fr. Malarbad, etc.

Table with columns for Biljettpris, Dagligen, and stations like Åker-Strängnäs, Fr. Åker, Åker-Strängnäs, Fr. Åker-Strängnäs, etc.

Table with columns for Biljettpris, Dagligen, and stations like Malarbad-Eskilstuna, Fr. Malarbad, Nyby bruk, Fr. Nyby bruk, etc.

Table with columns for Biljettpris, Dagligen, and stations like Sala-Tillberga, Fr. Sala, Fr. Terna, Fr. Rånsta, Fr. Hedensberg, etc.

Table with columns for Biljettpris, Dagligen, and stations like Örebro-Köpings (Frövi-Köping) jernväg, Frövi-Köping, Fr. Örebro, Fr. Köping, etc.

Table with columns for Biljettpris, Dagligen, and stations like Köping-Uttersberg-Riddarhyttan, Köping, Fr. Köping, Fr. Åsby, etc.

HOTELL LULEÅ STOCKHOLM. Klara Venträ Kyrkogatan 8. 1 minuts vä från Centralstationen.

Familjehemmet. Stockholm, Gamla Kungsholmsbrogatan 46. Rekommenderas.

Roséns Pensionat STOCKHOLM. Smålandsgatan 28. Filialen: Norrlandsgatan 13.

Vice Håradshövdingen Karl Magnus Lind. Regeringens 3, Stockholm.

MUSIKINSTRUMENT. Allt slag, såljas ovrilkenligt billigt i min affär.

C. J. Johansson, Musikinstrumenthandlare, 22 Österlånggatan 22, Stockholm.

38. Nora-Karlsgöga jernvägar, Linien Ervalla-Nora-Karlsgöga-Ötterbäcken. (Privat Skandinavisk), från och med den 1 Oktober 1903.

Table with columns for Biljettpris, Dagligen, and stations like Ervalla, Fr. Ervalla, Fr. Ervalla, etc.

Table with columns for Biljettpris, Dagligen, and stations like Strömtorp, Fr. Strömtorp, Fr. Strömtorp, etc.

Table with columns for Biljettpris, Dagligen, and stations like Strömtorp, Fr. Strömtorp, Fr. Strömtorp, etc.

Table with columns for Biljettpris, Dagligen, and stations like Strömtorp, Fr. Strömtorp, Fr. Strömtorp, etc.

39. Svartefvs jernväg (Privat Skandinavisk), fr. o. m. den 1 Oktober 1903.

Table with columns for Biljettpris, Dagligen, and stations like Svartefvs, Fr. Svartefvs, Fr. Svartefvs, etc.

Table with columns for Biljettpris, Dagligen, and stations like Svartefvs, Fr. Svartefvs, Fr. Svartefvs, etc.

Table with columns for Biljettpris, Dagligen, and stations like Svartefvs, Fr. Svartefvs, Fr. Svartefvs, etc.

Table with columns for Biljettpris, Dagligen, and stations like Svartefvs, Fr. Svartefvs, Fr. Svartefvs, etc.

34. Köping-Uttersberg-Riddarhyttan (Privat Skandinavisk), fr. d. 1 Okt. 1903.

GRÖNDQVIST. Den som ästundar propra rum med goda sängar till moderata priser torde vända sig till Villastaden.

RESANDE. Caféet & Matsalarna 9 Brunkebergsgatan 9, Stockholm. Den som ästundar propra rum med goda sängar till billiga priser.

41. Stockholm-Rimbo-Sund, Näsby Åkersberga. (Privat), fr. o. m. d. 1 Okt. 1903.

Table with columns for Biljettpris, Dagligen, and Biljettpris. It lists routes from Stockholm to Rimbo-Sund, Näsby, and Åkersberga.

46. Stockholm-Värtan (Statens), från och med den 1 Okt. 1903.

Table with columns for Biljettpris, Dagligen, and Biljettpris. It lists routes from Stockholm to Värtan.

47. Dala-Helsingland (Privat), från den 1 Okt. 1903.

Table with columns for Biljettpris, Dagligen, and Biljettpris. It lists routes from Dala to Helsingland.

42. Upsala-Lenna och Lenna-Norrtejlje jernv. (Privat), fr. o. m. d. 1 Jan. 1903.

Table with columns for Biljettpris, Dagligen, and Biljettpris. It lists routes from Upsala to Lenna and Lenna to Norrtejlje.

43. Dannemora-Harg (Privat), fr. o. m. d. 1 Okt. 1903.

Table with columns for Biljettpris, Dagligen, and Biljettpris. It lists routes from Dannemora to Harg.

48. Nordmarks-Klarelvens, Norra Bergslags och Karistad-Munkfors jernvägar. (Privat), från och med den 1 Oktober 1903.

Table with columns for Biljettpris, Dagligen, and Biljettpris. It lists routes from Nordmarks to Klarelvens, Norra Bergslags, and Karistad-Munkfors.

44. Upsala-Gefle-Ockelbo jernväg (Privat), med bibanor Örebro-Husby-Dannemora, Orsa-Gefle-Söderfors och Gefle Södra-Bomhus. (Statens), fr. o. m. d. 1 Okt. 1903.

Large table with multiple columns for Biljettpris, Dagligen, and Biljettpris. It lists routes from Upsala to Gefle-Ockelbo, Orsa-Gefle-Söderfors, and Gefle Södra-Bomhus.

45. Gefle-Dala jernväg [Gefle-Falun-Orsa] (Privat), från den 1 Okt. 1903.

Table with columns for Biljettpris, Dagligen, and Biljettpris. It lists routes from Gefle to Dala.

50. Södra Dalarnes och Siljans jernväg. (Privat), fr. den 20 Jan. 1904.

Table with columns for Biljettpris, Dagligen, and Biljettpris. It lists routes from Södra Dalarnes and Siljan.

51. Örebro-Pålsboda-Finspong-Norsholm (Privat), från och med den 1 Oktober 1903.

Table with columns for Biljettpris, Dagligen, and Biljettpris. It lists routes from Örebro to Pålsboda, Finspong, and Norsholm.

52. Norsholm-Vestervik-Hultsfreds jernvägar (Privat), från den 1 Oktober 1903.

Table with columns for Biljettpris, Dagligen, and Biljettpris. It lists routes from Norsholm to Vestervik and Hultsfreds.

45. Gefle-Dala jernväg [Gefle-Falun-Orsa] (Privat), från den 1 Okt. 1903.

Table with columns for Biljettpris, Dagligen, and Biljettpris. It lists routes from Gefle to Dala.

45. Gefle-Dala jernväg [Gefle-Falun-Orsa] (Privat), från den 1 Okt. 1903.

Table with columns for Biljettpris, Dagligen, and Biljettpris. It lists routes from Gefle to Dala.

STOCKHOLM-DALARNES ÖVER UPSALA-ÖRBYHUS-ÅKERBERG-GEFLE-FORSBACKA-SANDVIKEN-HOFORS-FALUN-RÄTTVIK-MORA TILL ORSA. Snabb och bekväm tågförbindelse. Direkt II klass vagn mellan Stockholm och Orsa samt tvärtom. Restaurantvagn Upsala Gefle Falun.

Restaurantvagn Upsala Gefle Falun. Direkt II klass vagn mellan Stockholm och Orsa samt tvärtom. Restaurantvagn Upsala Gefle Falun.

SMEDMAN DEN ÄLDRE HANDELS-SKOLA. Grundad 1857. Stockholm, Startorget 16. Grundläggande undervisning meddelas i alla merkantila ämnen, hvarjämli språk, tecknare och maskinritning. Anmälningar mottagas hvarjämli kl. 10-12 & 4-6. OBS! Söndags- och aftonlektioner. A. T. Bandels-Institutet. Smålandsgatan 31 B, Stockholm.

53. Mora - Venerns och Mora - Eidfalens jernv. (Privat) fr. o. m. den 1 Okt. 1903. Biljettpriser, Dagligen, Mora Kristinehamn, Göt. Bl. Gds. Prst. Mora Kristinehamn, Göt. Bl. Gds. Prst.

TORPPLISA. Färdtjänst, biljettpriser, dagligen, Mora Kristinehamn, Göt. Bl. Gds. Prst.

62. Östra Centralbanan. Linköping-Kisa-Wimmerby (Privat) fr. den 1 Oktober 1903. Biljettpriser, Dagligen, Fr. Linköping, Kisa, Wimmerby.

55. Dalslands jernväg (Privat) fr. o. m. d. 1 Okt. 1903. Biljettpriser från Korsjö med, Dagligen, Korsjö-Mollerud, Mollerud-Korsjö.

63. Näsjo-Oskarshamn och Vimmerby-Hultsfred (Privat) fr. den 1 Okt. 1903. Biljettpriser, Dagligen, Fr. Näsjo, Oskarshamn, Vimmerby, Hultsfred.

64. Norrköping-Söderköping [Vikbolandets] jernv. (Privat) fr. d. 1 Okt. 1903. Biljettpriser, Dagligen, Fr. Norrköping, Söderköping, Vikbolandet.

56. Bergslagens jernv. (Privat) fr. o. m. den 1 Okt. 1903. Biljettpriser, Dagligen, Falun-Göteborg, Göteborg-Falun.

65. Hvetlanda-Säfsjö (Privat) fr. o. m. d. 1 Oktober 1903. Biljettpriser, Dagligen, Fr. Hvetlanda, Säfsjö.

66. Ulricehamns jernväg (Privat) fr. den 1 Oktober 1903. Biljettpriser, Dagligen, Fr. Ulricehamn.

57. Mariestad-Moholms, Mariestad-Kinnekeulle, Skara-Kinnekeulle-Venerns och Kinnekeulle-Lidköpings jernvägar. (Privat) fr. o. m. den 1 Okt. 1903. Biljettpriser, Dagligen, Fr. Mariestad, Moholms, Skara, Kinnekeulle, Venerns, Lidköping.

67. Götterlet, Borlänge. Biljettpriser, Dagligen, Fr. Götterlet, Borlänge.

68. Lidköping-Skara-Stenstorp och Lidköping-Häkartorp (Privat) fr. o. m. den 1 Oktober 1903. Biljettpriser, Dagligen, Fr. Lidköping, Skara, Stenstorp, Häkartorp.

58. Krylbo-Norberg (Privat) fr. o. m. den 1 Okt. 1903. Biljettpriser, Dagligen, Fr. Krylbo, Norberg.

59. Säsna's jernväg (Privat) fr. o. m. den 1 Oktober 1903. Biljettpriser, Dagligen, Fr. Säsna.

69. Götterlet, Borlänge. Biljettpriser, Dagligen, Fr. Götterlet, Borlänge.

59. Säsna's jernväg (Privat) fr. o. m. den 1 Oktober 1903. Biljettpriser, Dagligen, Fr. Säsna.

59. Säsna's jernväg (Privat) fr. o. m. den 1 Oktober 1903. Biljettpriser, Dagligen, Fr. Säsna.

69. Götterlet, Borlänge. Biljettpriser, Dagligen, Fr. Götterlet, Borlänge.

69. Västergötland-Göteborgs jernv. (Privat) fr. o. m. d. 1 Okt. 1903.

Table with columns for Biljettpris, Dagligen, and stations like Lerje, Gunnåsa, Onofstorp, Stannum, Gråbo, Björholm, Rjövik, Hjärnå, Anten, Qvarnabo, etc.

77. Vexjö-Alfvesta (Privat) fr. o. m. d. 1 Oktober 1903.

Table with columns for Biljettpris, Dagligen, and stations like Skara, Simnebo, Källtorp, Östun, Qvarnå, etc.

82. Wexjö-Tingsryd-Ronneby, (Privat) fr. o. m. den 1 Oktober 1903.

Table with columns for Biljettpris, Dagligen, and stations like Wexjö, Tingsryd, Ronneby, etc.

70. Göteborg-Borås och Borås-Alfvesta jernvägar (Privat) fr. o. m. den 1 Oktober 1903.

Table with columns for Biljettpris, Dagligen, and stations like Borås, Alfvärd, Alfvärd, etc.

78. Vexjö-Kläfström-Åsheda (Privat) fr. o. m. den 1 Okt. 1903.

Table with columns for Biljettpris, Dagligen, and stations like Åsheda, Flybo, Kläfström, etc.

83. Karlskrona-Vexjö (Privat) fr. o. m. den 1 Okt. 1903.

Table with columns for Biljettpris, Dagligen, and stations like Karlskrona, Vexjö, etc.

71. Borås-Herrljunga och Varberg-Borås (Privat) fr. d. 1 Okt. 1903.

Table with columns for Biljettpris, Dagligen, and stations like Herrljunga, Varberg, etc.

80. Kosta Jernväg (Privat) fr. o. m. den 1 Okt. 1903.

Table with columns for Biljettpris, Dagligen, and stations like Kosta, Ekeberg, etc.

84. Kalmars-Emmaboda (Privat) fr. o. m. den 1 Okt. 1903.

Table with columns for Biljettpris, Dagligen, and stations like Kalmars, Emmaboda, etc.

73. Uddevalla-Strömstad (Statens) fr. o. m. den 16 December 1903.

Table with columns for Biljettpris, Dagligen, and stations like Strömstad, Uddevalla, etc.

85. Kalmars-Berga (Privat) fr. o. m. den 1 Okt. 1903.

Table with columns for Biljettpris, Dagligen, and stations like Kalmars, Berga, etc.

86. Nybro-Sävsjöström (Privat) fr. o. m. den 1 Okt. 1903.

Table with columns for Biljettpris, Dagligen, and stations like Nybro, Sävsjöström, etc.

74. Uddevalla-Venersborg-Herrljunga (Privat) fr. 1 Okt. 1903.

Table with columns for Biljettpris, Dagligen, and stations like Uddevalla, Venersborg, etc.

87. Kalmars-Torsås (Privat) fr. o. m. den 1 Oktober 1903.

Table with columns for Biljettpris, Dagligen, and stations like Kalmars, Torsås, etc.

88. Östra Blekinge (Privat) fr. o. m. den 1 Oktober 1903.

Table with columns for Biljettpris, Dagligen, and stations like Östra Blekinge, etc.

75. Uddevalla-Långången (Privat) fr. o. m. den 1 Oktober 1903.

Table with columns for Biljettpris, Dagligen, and stations like Uddevalla, Långången, etc.

89. Blekinges kustbanor (Privat) fr. o. m. den 1 Oktober 1903.

Table with columns for Biljettpris, Dagligen, and stations like Blekinges kustbanor, etc.

90. Kristianstad-Karlskrona (Privat) fr. o. m. den 1 Oktober 1903.

Table with columns for Biljettpris, Dagligen, and stations like Kristianstad, Karlskrona, etc.

Text at the bottom of the page containing additional information and notices.

90. Sölvesborg-Olofström-Elmhults jernväg fr. o. m. den 1 Oktober 1903. Biljettpriser, Dagligen, Biljettpriser.

99. Kristianstad-Immeln (Privat Sparvärd), från och med den 1 Oktober 1903. Biljettpriser, Soknedagar, Biljettpriser.

92. Karlshamn-Vislanda och Norraryd (Hönshytte)-Kvarnmalå (Privat Sparvärd), fr. d. 1 Oktober 1903. Biljettpriser, Dagligen, Biljettpriser.

100. Kristianstad-Hessleholm (Privat Sparvärd), från och med den 1 Oktober 1903. Biljettpriser, Dagligen, Biljettpriser.

101. Kristianstad-Åhus jernväg (Privat Sparvärd), från och med den 1 Oktober 1903. Biljettpriser, Dagligen, Biljettpriser.

Vislanda-Bolmen-Halmstad (Privat Sparvärd), fr. d. 1 Oktober 1903. Biljettpriser, Dagligen, Biljettpriser.

102. Ystad-Eslöv (Privat Sparvärd), från och med den 1 Oktober 1903. Biljettpriser, Dagligen, Biljettpriser.

103. Malmö-Ystad (Privat Sparvärd), från och med den 1 Oktober 1903. Biljettpriser, Dagligen, Biljettpriser.

Östra Skånes jernvägar. Eslöv-Hörby-Tollarp-Karlapund-Kristianstad. (Hästveda-Karlapund-Kristianstad). (Tollarp-Etveröd-Åhus). (Kristianstad)-Etveröd-Degeberga-Brösarp. Långebro-Skepparslöt. Rasande från utlandet och Malmö till Kristianstad samt Blekinge och vice versa torde uppmärksamma dels de bekväma, snabba och billiga förbindelserna via Östra Skånes jernvägar, dels anordningen af restaurationsvagn i alla snälltåg å bandelen Kristianstad-Eslöv och Långebro-Eslöv.



93. Linien Kristianstad-Långebro-Eslöv (Privat Sparvärd), från den 1 Okt. 1903. Snabbaste och billigaste förbindelse mellan Karlskrona-Eslöv-Malmö. Biljettpriser, Dagligen, Biljettpriser.

104. Böringe-Östratorp (Privat Sparvärd), från och med den 1 Okt. 1903. Biljettpriser, Dagligen, Biljettpriser.

105. Ystad-Skifars Jernväg (Privat), fr. o. m. den 1 Oktober 1903. Biljettpriser, Dagligen, Biljettpriser.

106. Ystad-Brösarps Jernväg (Privat), fr. o. m. d. 1 Okt. 1903. Biljettpriser, Dagligen, Biljettpriser.

107. Ystad-Gärns-St Olof (Privat Sparvärd), fr. o. m. d. 1 Oktober 1903. Biljettpriser, Dagligen, Biljettpriser.

108. Helsingborg-Råå jernv. (Privat Sparvärd), fr. o. m. d. 1 Okt. 1902. Biljettpriser, Soknedagar, Biljettpriser.

109. Landskrona och Helsingborgs jernvägar (Privat Sparvärd), från och med den 1 Oktober 1903. Biljettpis, Alla dagar, Biljettpis.

Linien Hästveda-Långebro (Kristianstad)-Brösarp (Privat Sparvärd), fr. d. 1 Okt. 1903. Snabbaste och billigaste förbindelse Stockholm-Hästveda-Ystad. Biljettpriser, Dagligen, Biljettpis.

Ö. Skånes jernv. Linien Tollarp-Åhus (Privat Sparvärd), fr. o. m. 1 Okt. 1903. Biljettpis, Dagligen, Biljettpis.

98. Hör-Hörby jernväg (Privat Sparvärd), fr. o. m. d. 1 Okt. 1903. Biljettpis, Dagligen, Biljettpis.

Klara Expressbyrå. Med 3 terminen af larostaltens 29 lär böjns nu i dagarna alla resen den 15 dis, nya kurser i alla afdelingar, klasser och åmnen och fortgå till den 15 nästkommande Juli. Julius Enquists Privat-Institut för Språk m. m., Klarabergsgatan 39, Stockholm.

110. Helsingborg—Hessleholms jernv. (Privat Spårvidd 1,455), fr. o. m. d. 1 Okt. 1903.

Table with columns for Biljettpri, med matlag, blandadt tag, and various station names like Helsingborg, Hessleholm, and Helsingborg.

Tattersalls Pensionat. Gref-Thuregatan 24 A, 2 tr. STOCKHOLM.

★ Förstklassiga, komfortabla rum. ★ Afven hel lunchordering. Engelsk spoken. On paris français. Man spricht deutsch.

Kassmans Pensionat. 46 Drottninggatan 46. Fina och komfortabla rum till billiga priser.

Hotel Hagman. Nynäshamn. 1sta klass Restaurant & Café.

Restaurang och lunchorderingar emottages. Tillfälle till sevärdhet och annan sport.

116 a. Lund—Björreds jernväg (Privat Spårvidd 1,455), från och med den 1 Okt. 1903.

Table with columns for Biljettpri, Dagligen, and station names like Lund, Björred, and Helsingborg.

117. Falkenbergs jernväg (Privat Spårvidd 0,951), från och med den 1 Oktober 1903 till dess linien Holtsjunga—Limmared öppnas för allmän trafik.

Table with columns for Biljettpri, Dagligen, and station names like Falkenberg, Holtsjunga, and Limmared.

118. Malmö-Genarps jernväg (Privat Spårvidd 1,455), från och med den 1 Oktober 1903.

Table with columns for Biljettpri, Blandade tag, and station names like Malmö, Genarp, and Helsingborg.

OBS! Kortaste sträcket till och från utlandet samt Köpenhamn, se annonserna i följande sidan öfver till vänster.

Table with columns for Biljettpri, Billesholm-Bjuf, and station names like Billesholm, Bjuf, and Helsingborg.

Advertisement for CARLSTENS PORTER featuring a hand holding a glass and the text 'GULDMEDALJER LONDON, HAMBURG, WIEN och STOCKHOLM.'

120. MALMÖ-KONTINENTEN, från och med den 1 Oktober 1903.

Table with columns for Biljettpri, Alla dagar, and station names like Malmö, Kontinenten, and Helsingborg.

111. Klippan—Eslöfs (Privat Spårvidd 1,455), från och med den 1 Oktober 1903.

Table with columns for Biljettpri, Klippan-Eslöf, and station names like Klippan, Eslöf, and Helsingborg.

112. Hessleholm—Markaryd—Weinge jernväg (Privat Spårvidd 1,455), från och med den 1 Oktober 1903.

Table with columns for Biljettpri, Dagligen, and station names like Hessleholm, Markaryd, and Weinge.

121. Malmö—Tomelilla—Cimbrishamn jernväg (Privat Spårvidd 1,455), från och med den 1 Okt. 1903.

Table with columns for Biljettpri, Alla dagar, and station names like Malmö, Tomelilla, and Cimbrishamn.

113. Skåne—Smålands jernväg (Privat Spårvidd 1,455), från och med den 1 Oktober 1903.

Table with columns for Biljettpri, Dagligen, and station names like Skåne, Smålands, and Helsingborg.

114. Åstorp—Högnäs (Statens Spårvidd 1,455), från och med den 1 Okt. 1903.

Table with columns for Biljettpri, Dagligen, and station names like Åstorp, Högnäs, and Helsingborg.

122. Lund—Trelleborg och Lund—Kjellings samt Landskrona—Kjellings jernvägar (Privat Spårvidd 1,455), från och med den 1 Oktober 1903.

Table with columns for Biljettpri, Dagligen, and station names like Lund, Trelleborg, Landskrona, and Kjellings.

115. Malmö—Trelleborg, Trelleborg—Rydsgårds och Hvellinge—Skånör—Fälsterbo jernvägar (Privat Spårvidd 1,455), fr. o. m. d. 1 Okt. 1903.

Table with columns for Biljettpri, Alla dagar, and station names like Malmö, Trelleborg, Rydsgårds, and Hvellinge.

123. Landskrona—Billesholms grufva (Statens Spårvidd 1,455), från och med den 1 Oktober 1903.

Table with columns for Biljettpri, Dagligen, and station names like Landskrona, Billesholms, and Helsingborg.

124. Jönköping—Gripensbergs jernväg (Privat Spårvidd 0,800), fr. d. 1 Okt. 1903.

Table with columns for Biljettpri, Dagligen, and station names like Jönköping, Gripensbergs, and Helsingborg.

116. Malmö—Malmö jernväg (Privat Spårvidd 1,455), från och med den 1 Oktober 1904.

Table with columns for Biljettpri, Dagligen, and station names like Malmö, Malmö, and Helsingborg.

125. Vestra Klagstorp—Tegelsjö jernväg, fr. o. m. d. 1 Oktober 1903.

Table with columns for Biljettpri, Dagligen, and station names like Vestra Klagstorp, Tegelsjö, and Helsingborg.

126. Malmö—Malmö jernväg (Privat Spårvidd 1,455), från och med den 1 Oktober 1904.

Table with columns for Biljettpri, Dagligen, and station names like Malmö, Malmö, and Helsingborg.

Table 125: Malmö-Engelholm-Göteborg (Staten) and Göteborg-Engelholm-Malmö (Staten) timetables. Includes columns for station names, departure/arrival times, and train numbers.

Table 126: Göteborg-Helsingborg (Staten) and Helsingborg-Göteborg (Staten) timetables. Includes columns for station names, departure/arrival times, and train numbers.

Table 127: Halmstad-Nässjö (Privat) and Halmstad-Nässjö (Privat) timetables. Includes columns for station names, departure/arrival times, and train numbers.

Table 128: Stockholm-Saltsjöbaden timetables. Includes columns for station names, departure/arrival times, and train numbers.

Table 130: Elektriska tåg nedre Engelbrektsgatan-Stockholms Östra-Djursholm timetables. Includes columns for station names, departure/arrival times, and train numbers.

Advertisement for 'Lervägs- Hotellet Nynäshamn'. Text describes the hotel's location, amenities, and contact information.

Advertisement for 'Grand Hotel, Christiania'. Text describes the hotel as the most modern and largest in Norway, with the best location and moderate prices.

Table 129: Stockholm-Elfsjö-Nynäshamn timetables. Includes columns for station names, departure/arrival times, and train numbers.

Table 128: Stockholm-Saltsjöbaden timetables. Includes columns for station names, departure/arrival times, and train numbers.

Table 130: Elektriska tåg nedre Engelbrektsgatan-Stockholms Östra-Djursholm timetables. Includes columns for station names, departure/arrival times, and train numbers.

132. Gotlands Jernväg (Privat), fr. o. m. den 1 Januari 1904. Table with columns for stations, fares, and train types.

134. Slite-Roma jernväg, fr. o. m. den 1 Oktober 1903. Table with columns for stations, fares, and train types.

F. o. m. 1 Oktober 1903. Ångfärja Malmö-Köpenhamn. Table with columns for routes, fares, and dates.

SVERIGES STATS BANOR. Direkta biljetter till utlandet.

Table of direct railway fares to various international destinations including Berlin, London, Paris, and Stockholm.

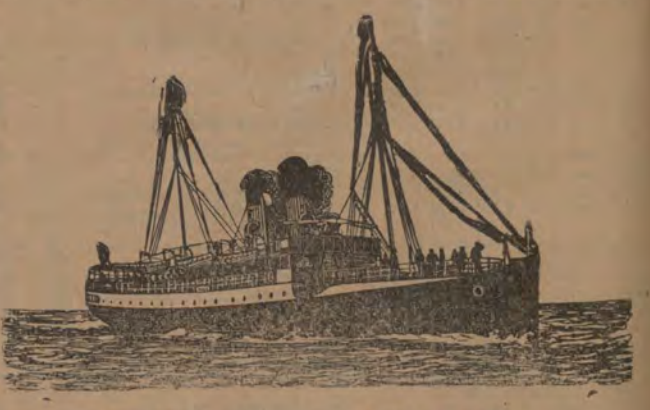
DANSKA STATS BANOR. Tidtabell från den 1 Oktober 1903.

Table of Danish railway timetables for routes like Stockholm, Copenhagen, and other international destinations.

Kombinerade biljetter. För såväl rundresor, tur och returresor som resor, hvilka dels utgöres af tur- och returresor...

STOCKHOLMS RESEBUREAU. Telefoner: RIKS: 25 II. Allt: 69 08. STOCKHOLM OPERA Huset. Telegramadress: Resebureau, Stockholm.

1. Kontinentrotten Trelleborg-Sassnitz Skandinav.-Express. 5. Skandinavien-Kontinenten. Från och med den 1 Oktober 1903.



Till Berlin. Table showing fares and routes to Berlin from various Swedish cities.

Via Köpenhamn-Korsör-Kiel. Två förbindelser dagligen i vardera riktningen medelst Danska Statsbanornas ångare (natfart).

SOFVAGNAR. Utviss, i vederbörande anslagslängder angifna tåg medföras vagnar, hvilka - genom utvissad skylt angifna såsom sofvagnar - antingen...

Om tur- och returbiljetter å Statens jernvägar. Tur- och returbiljetter pris utgår med 1/2 gång afgiften enligt ordinarie taxor för enkel biljet till bländad tåg.

Göteborg-Malmö-Köpenhamn och mellanstationer. Från Göteborg: hvar Söndag, Onsdag och Fredag kl. 6 m. m.; från Varberg kl. 12 midd.; från Halmstad på natten.

7. Nya Rederiaktiebolaget SVEAS Vintertrafik Stockholm-Lübeck och vice versa

14. Regulier ångbåtsförbindelse mellan Hamburg-Stockholm och vice versa

CHARLES PETIT & COMP., Lybeck och Hamburg. Kommissions- och Speditionsaffär.

W. SCHWARTZ i Lybeck rekommenderar sig såsom prompt och billig Speditör.

16. Stockholm-London-Hull event. via Norrköping. Ång. BERGSUND, A. Öhrwall, afgår omkr. den 10 Mars.

Amsterdam-Stockholm via Malmö eventuellt Helsingborg. Nya Rederiaktiebolaget Sveas förstklassiga ång.

18. Stockholm-Antwerpen. Ång. LUDVIG PEYRON, kapt. O. A. Näsholm, afgår omkr. den 7 Mars.

Regulier ångbåtsförbindelse mellan Antwerpen-Stockholm och vice versa

20. Stotts Linie. Manchester-Liverpool till Svenska & andra Osternsöhamnar & vice versa.

Svenska Lloyds Medelhafslinie. 21. Ångaren SCANDINAVIA, kapt. J. Ludvigsson, afgår från Messina omkring den 10 Mars.

25. Till Finland och Ryssland Berolinien via Mariehamn och Åbo, medförande Kongl. Post.

Snabbaste, säkraste och billigaste vinterlinjen Stockholm-Finland-Rymland (Skärgårdsvägen, 1 1/2 timmes öppen sjö).

Extra Godtköpsresor till Hangö och åter Från Stockholm hvarje Torsdag kl. 8 e. m.

58. Ångfartygsbolaget Gotlands ångares Vinterturer Stockholm-Nynäshamn-Visby.

Vinterturer Visby-Vestervik. Ångf. KLINTEHAMN, kapt. R. Ljungholm, afgår från Visby till Vestervik Tisd., Fred., Sönd. kl. 11 e. m.

65. Stockholm-Köpenhamn. Ång. MAJA afgår omkring den 11 Mars.

CARL KRARUP, Köpenhamn K. Kommissionär för Ångfartygsaktiebolaget Södra Sveriges och Hallands Ångbåts-Aktiebolags båtar.

66. Stockholm-Vestervik-Oskarshamn afgår Ångf. SVEA, kapt. J. Borg, den 7 Mars på midd. medtagande endast fraktgods.

Ångfartygsaktiebolaget Södra Sveriges ångare. 67. Regulier Vintertrafik Stockholm-Göteborg-Kristiania

187. Stockholm-Gustafsberg. Ångf. ÅNGF. GUSTAFSBERG genom Skurusund och Baggenstället.

197. Göteborg-Marstrand. Ångare LYSEKIL, St. ERIK, VESTKUSTEN och INLAND.

Göteborg-Stenungsund-Nösund. Från Göteborg: Söndag kl. 8,30 f. m. St. E.

Göteborg-Marstrand-Lysekil-Brofjorden-Åby-Örn-Smögen.

25. Till Finland och Ryssland Berolinien via Mariehamn och Åbo, medförande Kongl. Post.

199. Göteborg-Kristiania (inomskärs) anlöpande Lysekil, Tängen, Fjellbacka, Grebbestad, Hafstensund, Strömstad, och Larkollen afgår

200. Göteborg-Kristiania (inomskärs) anlöpande Lysekil, Tängen, Bovallstrand, Fjellbacka, Grebbestad (Hafsten) och Strömstad

227. Stettin-Malmö-Göteborg-Christiansand-Stavanger-Bergen och vice versa. Regulier förbindelse hvarje åttonde dag emellan ofvanstående platser

231. Göteborg-Hamburg och retur. Hvarje Lördag och Onsdag afgår alternerande förstklassiga, af stål byggda, snabbgående ångare:

242. Ångfartygsaktiebolaget THULE underhåller regulier gods- och passagerareförbindelse med ångare:

Göteborg-London och vice versa med afgång från Göteborg hvarje torsdags middag kl. 12 och från London (Millwall Docks) hvarje Fredag vid högvatten.

Passagerareavgifter inclusive vivre under resan: 1:sta Klass enkel resa Kr. 73.- (L 4.-)

Bolagets agenter för Londonlinjen: i Göteborg: Hrr Olof Melin & Son, V. Hamngatan 7, Telegrafadr. Melino samt Hrr Wilson & Co., Skeppsbron 5 & 6, telegrafadr.: Wilson.

Göteborg-Granton och vice versa (Granton ligger intill Leth och Edinburgh samt en timmas järnvägsresa från Glasgow.)

Passagerareavgifter inclusive vivre under resan: 1 Klass enkel resa Kr. 63.90 (L 3.10.-)

Bolagets agenter för Grantonlinjen: i Göteborg: Hrr Olof Melin & Son, V. Hamngatan 7. Telegrafadr. Melino.

243. Göteborg-Grimsby. Resan öfver Nordsjön endast 40 timmar. Wilsonliniens Kongl. post-ångfartyg.

244. Göteborg-Hull. Kortaste resa öfver Nordsjön. 35 å 40 timmar. Wilsonliniens Kongl. post-ångfartyg.

244. Göteborg-Hull. Kortaste resa öfver Nordsjön. 35 å 40 timmar. Wilsonliniens Kongl. post-ångfartyg.

OBS! Smöret afkyles i fartygen af s. k. refrigerators, torra kylmaskiner, och fortskaffas, mot genomgående frakter, i kylvagnar till alla platser i Storbritannien.

245. Göteborg-Antwerpen. Regulier förbindelse mellan dessa platser underhålls tills vidare af Kongl. Post- och Passagerarengarne

246. Göteborg-Rouen-Håvre. Regulier förbindelse mellan dessa platser underhålls af den för passagerare bekvämt inredda ångaren

270. Kalmar-Borgholm-Färjestaden-Stora Rör. Postångaren ÖLAND afgår under Mars och April 1904: Från Kalmar till Färjestaden Sönd. och helgdagar kl. 8 f. m., söndedagar kl. 6 f. m., dessutom Månd., Tisd., Fred. och Lörd. kl. 2 e. m. samt Onsd. och Torsd. kl. 3 e. m.; återvänder från Färjestaden till Kalmar Sönd. och helgdagar kl. 9 f. m., söndedagar kl. 7 f. m., dessutom Månd., Tisd., Fred. och Lörd. kl. 3 e. m., Onsd. och Torsd. kl. 4 e. m.

334. Frykensäjoarne. Postförande Passagerarengarne »VICTORIA», kapt. J. O. Bergström, underhåller från den 3 Oktober till seglotionens slut daglig förbindelse mellan

Anmälan. SVERIGES KOMMUNIKATIONER - Tre-tioåttonde årgången 1904 - utgifves i Stockholm hvar helgfri Lördagsmorgon.

Prænumerationen är lika öfver hela riket: för helt år..... Kr. 3.50 » tredjededels år..... » 3.- » halft år..... » 2.25 » fjerdedels år..... » 1.25.

Prænumeration för Stockholm sker å bladets byrå Gamla Kungsholmsbrogatan 26 B, hvarifrån bladet till prænumaranter kostnadsfritt hemsändes.

Post-, Jernbane- og Telegraf-Haandbog for Kongeriget Danmark. Indenlandske Post- og Jernbane-Router samt Router i Udlandet med tilhørende kort.

Använd
Dr P. Håkansson
SALUBRIN
Patenterad
Giftfritt,
Antiseptiskt.
Se annons sid. 2.

C. J. Hagströms
Oljeimport
STOCKHOLM.
Kontor och magasin
Sibylleg. 18.
Telefoner:
Riks 5318. Allm. 7837.

Hôtel
KUNG CARL
Nyrestaurerad.
Elektrisk hiss.
Riks- o. Allm. tel. i rummen.
Första klass Schweitzeri.
Frukost- och Suppservering.
Vordsamt
Oskar Lindqvist.

Hotell Bellevue,
Gustaf Adolfs torg 12, Stockholm,
Rekommenderar sina nyreparerade och nymonterade rum
till moderata priser. **OBS. Elektriskt Ljus.**
Fru Emma Johansson.
Sedan 10 år innehafvare af Medelbrunns restaurang och Stadshuset i Motala.

Stockholms Transportbolag.
Kontor: Skeppsbron 46, Rikst. 136,627 o. 717.
Verkställer transporter, bogseringar, dykeri- och varfarboten
billigast. Allm. Telef. 10 28, 21 38 o. 2739.

Berggrens Transportbolag.
Kontor: Slussplan 63 B. Stockholm.
Verkställer transporter och bogseringar
till lägsta pris. Rikstelef. 5 64 o. 55 24. Allm. Telef. 24 65.

Hotel och Pensionat MAGNI
Stockholm. Birger Jarlsgatan 15.
Nyöppnad den 1 Januari 1904.
Förstklassigt. — Bad och Elektriskt Ljus.
Rikstel. 78 55. Allm. tel. 199 89.
Mina Magni.

ERIK HEDELIUS
34 Mästersamuelsgatan
STOCKHOLM
säljer de berömda *Bourgognevinerna*,
mousserande och icke mousserande, från
Alexis Maldant
Savigny-les-Beaune. (Côte d'or.)
Etabl. 1768.

Hôtel Nalin
3 Regeringsgatan 3, Stockholm.
Allm. Tel. 192 10.
Billiga rum med elektriskt Ljus på Hög- eller kortare tid.
Vardstugor möter alla tåg och öfvar.
Vordsamt Ulrika Nalin.

Hôtel SKANDINAV
STOCKHOLM
16 Norra Smedjegatan 16.
Strax invid Brunkebergstorg.
Elegant möblerade rum. Moderata priser.
Stenborg.

A.B. STOCKHOLMS PATENTBYRÅ
KY ZACCO & E. H. BRUHN
Verkst. Dir. Ingeniör E. Svanqvist, ombesörjer
uttagning af patent, registrering af varu-
märken, mönster eller modeller i alla länder.
Utfört öfver 16,000 sådana uppdrag. Etabl. 1879.
Till- och Invent. Tel. Riks 882 Allm. 7809.
VASAGATAN 7. STOCKHOLM

Speditioner.
Omlastningar och förtäringar af gods verkställs
och billigt.
OLSON & WRIGHT,
Rikstel. 678. Skeppsbron 30, Stockholm.

NYMAN & SCHULTZ
STOCKHOLM
Ångbåtskontor och Speditionsaffär.
Agenter för Finska Ång-Aktiebolagets och Wass-
Nordiska Aktiebolags regulära ångare till alla
Finska hamnar, Reval och Sit Peter-
sburg.
för alla regulära ångare till Köpenhamn och
Christiania samt
för ångare till Hamburg, Lübeck, norra,
mellersta och södra Sverige.

W. LARKA,
N. C. Carlsson & Co. Ångb.-exp. Effektredare.
Ångbåtskommissionär.
Verkställer
Speditioner och inkasseringar
prompt och billigt.
10 Skeppsbron 10, Stockholm.
Telefonnummer: Allm. 2250, Riks-1096, Privat 47 04
Klosterk. Allm. 5236. Riks-2916.

C. O. STRINDBERG & Co Ångbåts-Expedition
STOCKHOLM, Riddarholmen
rekommenderar sig till ombesörjande af Speditioner skilda till
Turkiet och till andra orter.
Allm. Tel. 29 60. Riks-634.

Enkelt EMMA CHRISTIES PENSIONAT
Allm. Telefon Stockholm Allm. Telefon
169 96 Norrlandsgatan 13, 3 tr. 169 96
Rekommenderar sina väl möblerade rum i ärade
rosandes berömda åtanke.
Hel eller delvis inackordering på längre eller kortare tid.
Centralaste läge, invid Kungsträdgården!

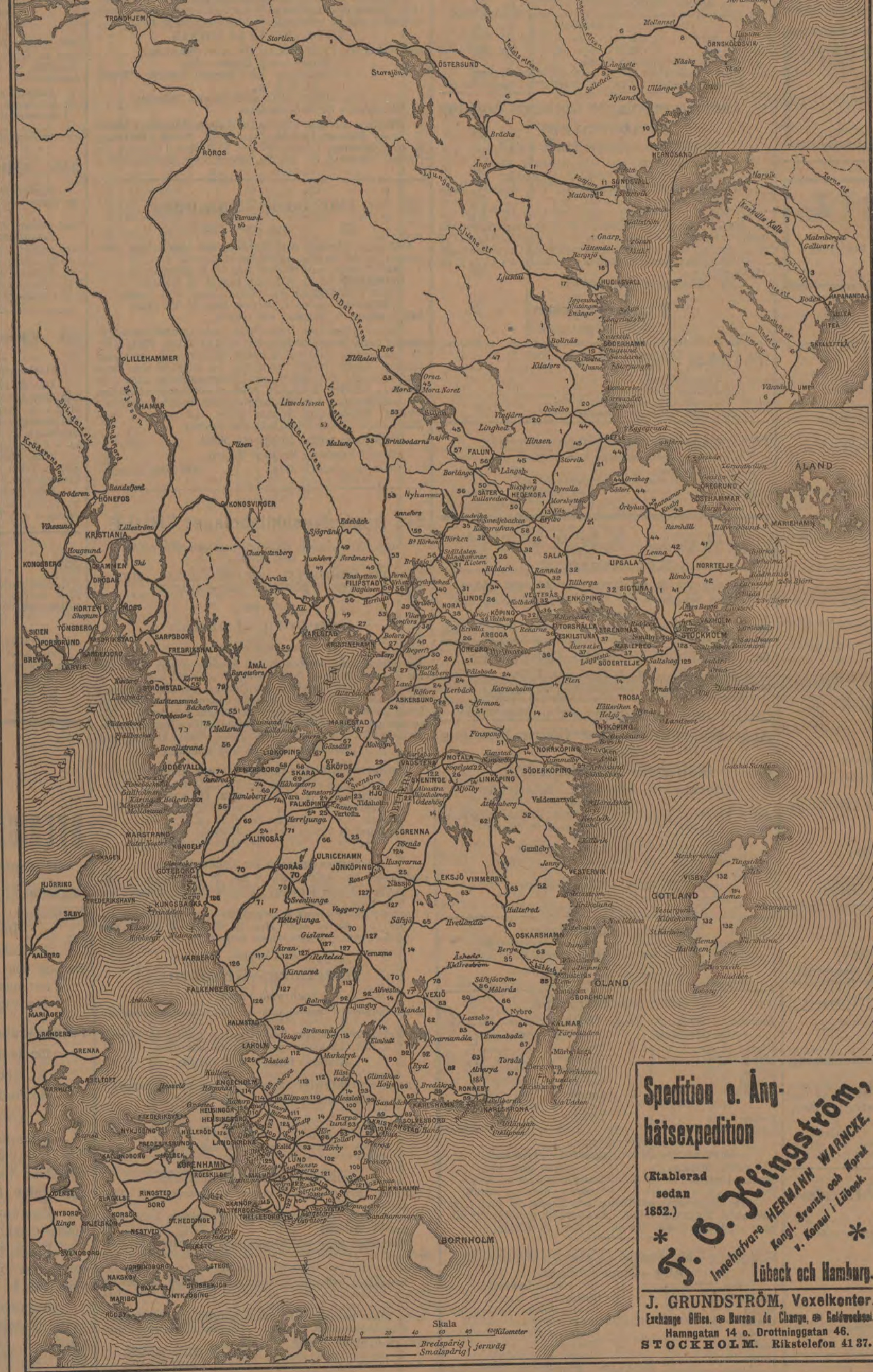
Sörvara Edra värdepapper hos
Stockholms Ensk. Banks
Rotariatsafdelning ★★★★★
Ella Rygatan 27. ★★★★★

T. Brandelius, Stads- o. Fondmäklare,
Stockholm.
Kontor: Norrlandsgatan (hörnet af Hamn- och Norr-
landsg.). — Rikstel. 76 01. Allm. tel. 85 01.
Telegrafadress: Torstrand.

"Salem Aleikum"
Då rekommendera vi
Garanterad
äkta turkisk
handgjord
Cigarett.
Den här Cigaretten säljes endast lös, utan kork- eller smidminnstycke.
Vid denna fabrik är ni säkra, att ni betalar för kvaliteten
och icke för utstyrelsen.
Endast äkta, när på hvarje Cigaretten står det fulla firmanamnet.
Orientalische Tabak- und Cigarettenfabrik "Yenidze", Dresden.
Salem Aleikum.
Namn och märke äro
ingiltigt skyddade.
Varas för eftersejning.
Ombud Herr. Abr. Rubensson, Stockholm, Hamngatan 5 B.

RESTAURANT ROSENBAD
STRÖMGATAN, STOCKHOLM,
ÄR ÖPPNAD OCH
REKOMMENDERAS.

Spisbröd
levereras från
Svenska Spisbrödfabriken,
Wellmar Yskullsgatan 22,
STOCKHOLM.
Allm. telef. 35 04. Rikstelef. 3 76.
1sta klass Restaurant & Café
MONOPOL
8 Stora Vattugatan 8
STOCKHOLM
rekommenderas.
Allm. tel. 78 12. Riks. 59 00.
Vordsamt Oskar Johanson.



Café - Restaurant Anglais
1 Stureplan, Stockholm.
Table d'Hôte. Diner à prix fixe. Ensk. rum.
A. ROSENQVIST.

Ågrens Pensionat och Hotell
11 Klara Södra Kyrkogata 11
2 minuters väg från Centralstationen (invid Vasagatan)
STOCKHOLM.

Café & Restaurant Wasa,
Stockholm, Uplandsgatan 26 (strax vid Tegnerlundens),
rekommenderas i den ärade allmänhetens berömda hög-
komst.
OBS. 1sta klassens kök.
OBS. Middagspoletter med rabatt.
OBS. Teatersouper.
Vordsamt S. Malmerfeldt.
Allm. Tel. 57 12.

Restaurant Tattersall,
24 Grefsturegatan, 24.
rekommenderas.
Vordsamt Ludv. Wahman,
f. d. anställd i Hamburger Börs.

Stockholms Expressbyrå
Emballeringar, Flyttbagar, Speditioner.
Förbindelser i större platser inom
och utom landet.
OBS! Packmästare med öfver 15 års praktik!

*Nog bön enivar taga reda på,
att vid befo af Visittkort, Signil, Stämpel,
Korta varor m. m., dessa erhållas fördel-
aktigast hos John Fröberg, Spingsp-
Ca 25,000 kronor utlemmas i kontanter
och varor under året. Priskurser gratis,
ej franko.*
*Önskas treftiga påskbrevkort?
Inskänd å kr. 1,65 till John Fröberg,
Finssong, erhållas 100 st.*

HOTELL DROTT
STOCKHOLM.
* Se annons sid. 3. *

Hotell Stora Rosenbad
Stockholm.
Se annons sid. 2.

Hôtel de Frankfurt
16 Skeppsbron 16, Stockholm.
Se annons å sid. 2.

Hotell Victoria,
14 Norra Smedjegatan 14, Stockholm.
Första klassens Privathotell. Nymonterade proptra rum
med elektriskt Ljus från 2 kronor i ett för allt. Re-
kommenderas särskildt för sitt tysta, fridfulla läge
2 minuter från Gustaf Adolfs torg. Kaffefrukostar, till-
supper m. m. serveras på rummen. Riks och Allm. Tel.
Post- och telegrafadress: Hotell Victoria, Stockholm.
Vordsamt O. M. Palmér.
Medlem af Svenska Turistföreningen.

Stockholms Nykterhets-Hotell
BLÅ BANDET
68 Mästersamuelsgatan 68, i tr.
Fridfullt hem för resande. Proptra och väl möblerade
rum. Billiga priser.
OBS! 1 minut från Centralstationen.
Allm. Telef. 59 41.

Hôtel BAVARIA.
9 Regeringsgatan 9. STOCKHOLM.
Väl möbl. och hustrifulliga rum med elektrisk
belysning till billiga priser.
Allm. Tel. 195 80. W. Frescher.

Framtidens Ljus!
Begrär prisurakt!

Hvari uppgätt
NORDISKA ACETYLEN-AKTIEBOLAGET
Acetylenapparaterna
"SOL" & "Securitas"
Fullständiga belysningsanläggningar.
Hufvudkontor:
Stockholm, Fredsgatan 24.
Ingeniör John Holmgren
Stockholm
Rikstel. 53 51. Allm. tel. 53 20.
Uppköper och säljer
Metall- och Jernskrot
samt begagnade maskiner m. m.
till högsta pris.

CENTRALTRYCKERIETS
PRISBELÖNTA
**KAUTSCHUK-
STÄMPLAR**
FABRIK STOCKHOLM
V. VASAGATAN 16.

LÜDERS & STANGE
1sta klass Pensionat
STOCKHOLM, 26 Birger Jarlsgatan 26.
För finare resande på längre eller kortare tid.
Finaste läge. All komfort. Hiss. Elektriskt Ljus. Badrum.
Främmande språk. Spåravg. passager.
Allm. Tel. 80 05. Hedvig Johansson.

Spedition- & Ångbåtsexpedition.
Flodsejarsrederi. - Lübeck & Hamburg.
Kommissionärer för ångbåtlinerna Lübeck-Stockholm etc. samt
f. postångarna Lübeck-Köpenhamn-Malmö & Lübeck-Göteborg.

BENNET & Co.
Stockholm.
För
Stadsplaner,
Offentliga Byggnader
och
Fabrikationsanläggningar.
Undersökningar, plan-
ering, grundläggning, vas-
ter- och skopplings-
öfning, ritningar, vör-
ding och kontroll.

HOTELL CLARA LARSON N:o 23 Birger Jarlsgatan
(vid Stureplan)

HOTELL HÄGGLUND
STOCKHOLM, Vasagatan 36,
rekommenderas.
Rikstel. 37 02. Vordsamt
Allm. tel. 116 73. Öman & Näström.

Stockholms komfortablaste privathotell
nutidsenligt, hemtrefligt, finaste läge.
Rikstelef. 45 20.
Allm. telef. 521-522.