

No 24 Trettiosjunde Argängen. (utkommer i Stockholm hvarje helgfri Lördag och säljes i bokhandeln samt i jernvägsstationerna. — Byrå o. Expedition Gula Kongsholmsbrogatan 25 B (Rikstelefon 28 85, Allm. 150 21). Prenumerationspriset är lika öfver hela riket: för 1/4 år Kr. 60 öre, 1/2 år Kr. 110 öre, 1 år Kr. 200 öre.)

Stockholm-Köpenhamn. FINSKYTTAN. WISBY. WISBY.

Snabbaste, beqvämaste och billigaste förbindelse till och från Utlandet... Hesselholm-Helsingborg. I tågen nr 51 och 56 gående i och till klass bogievar framföres mellan Helsingborg C. och Helsingborgs ångfäststation, hvarigenom direkt inslutning vinnas med ångfjärn...

Att observera! Restaurationsvägn medföres i tåg Nr 7 från Stockholm till Malmö... Tillsädd till de I. klassens vagnar, hvilka medföres i dag-mattlågerna N:o 7, 8, 9, 10...

Att observera! Restaurationsvägn medföres i tåg Nr 7 från Stockholm till Malmö... Tillsädd till de I. klassens vagnar, hvilka medföres i dag-mattlågerna N:o 7, 8, 9, 10...

Att observera! Restaurationsvägn medföres i tåg Nr 7 från Stockholm till Malmö... Tillsädd till de I. klassens vagnar, hvilka medföres i dag-mattlågerna N:o 7, 8, 9, 10...

Att observera! Restaurationsvägn medföres i tåg Nr 7 från Stockholm till Malmö... Tillsädd till de I. klassens vagnar, hvilka medföres i dag-mattlågerna N:o 7, 8, 9, 10...

Att observera! Restaurationsvägn medföres i tåg Nr 7 från Stockholm till Malmö... Tillsädd till de I. klassens vagnar, hvilka medföres i dag-mattlågerna N:o 7, 8, 9, 10...

Att observera! Restaurationsvägn medföres i tåg Nr 7 från Stockholm till Malmö... Tillsädd till de I. klassens vagnar, hvilka medföres i dag-mattlågerna N:o 7, 8, 9, 10...

Att observera! Restaurationsvägn medföres i tåg Nr 7 från Stockholm till Malmö... Tillsädd till de I. klassens vagnar, hvilka medföres i dag-mattlågerna N:o 7, 8, 9, 10...

Att observera! Restaurationsvägn medföres i tåg Nr 7 från Stockholm till Malmö... Tillsädd till de I. klassens vagnar, hvilka medföres i dag-mattlågerna N:o 7, 8, 9, 10...

Att observera! Restaurationsvägn medföres i tåg Nr 7 från Stockholm till Malmö... Tillsädd till de I. klassens vagnar, hvilka medföres i dag-mattlågerna N:o 7, 8, 9, 10...

Att observera! Restaurationsvägn medföres i tåg Nr 7 från Stockholm till Malmö... Tillsädd till de I. klassens vagnar, hvilka medföres i dag-mattlågerna N:o 7, 8, 9, 10...

Att observera! Restaurationsvägn medföres i tåg Nr 7 från Stockholm till Malmö... Tillsädd till de I. klassens vagnar, hvilka medföres i dag-mattlågerna N:o 7, 8, 9, 10...

Att observera! Restaurationsvägn medföres i tåg Nr 7 från Stockholm till Malmö... Tillsädd till de I. klassens vagnar, hvilka medföres i dag-mattlågerna N:o 7, 8, 9, 10...

Att observera! Restaurationsvägn medföres i tåg Nr 7 från Stockholm till Malmö... Tillsädd till de I. klassens vagnar, hvilka medföres i dag-mattlågerna N:o 7, 8, 9, 10...

Att observera! Restaurationsvägn medföres i tåg Nr 7 från Stockholm till Malmö... Tillsädd till de I. klassens vagnar, hvilka medföres i dag-mattlågerna N:o 7, 8, 9, 10...

Att observera! Restaurationsvägn medföres i tåg Nr 7 från Stockholm till Malmö... Tillsädd till de I. klassens vagnar, hvilka medföres i dag-mattlågerna N:o 7, 8, 9, 10...

Att observera! Restaurationsvägn medföres i tåg Nr 7 från Stockholm till Malmö... Tillsädd till de I. klassens vagnar, hvilka medföres i dag-mattlågerna N:o 7, 8, 9, 10...

Att observera! Restaurationsvägn medföres i tåg Nr 7 från Stockholm till Malmö... Tillsädd till de I. klassens vagnar, hvilka medföres i dag-mattlågerna N:o 7, 8, 9, 10...

Att observera! Restaurationsvägn medföres i tåg Nr 7 från Stockholm till Malmö... Tillsädd till de I. klassens vagnar, hvilka medföres i dag-mattlågerna N:o 7, 8, 9, 10...

Att observera! Restaurationsvägn medföres i tåg Nr 7 från Stockholm till Malmö... Tillsädd till de I. klassens vagnar, hvilka medföres i dag-mattlågerna N:o 7, 8, 9, 10...

Att observera! Restaurationsvägn medföres i tåg Nr 7 från Stockholm till Malmö... Tillsädd till de I. klassens vagnar, hvilka medföres i dag-mattlågerna N:o 7, 8, 9, 10...

Att observera! Restaurationsvägn medföres i tåg Nr 7 från Stockholm till Malmö... Tillsädd till de I. klassens vagnar, hvilka medföres i dag-mattlågerna N:o 7, 8, 9, 10...

Att observera! Restaurationsvägn medföres i tåg Nr 7 från Stockholm till Malmö... Tillsädd till de I. klassens vagnar, hvilka medföres i dag-mattlågerna N:o 7, 8, 9, 10...

Att observera! Restaurationsvägn medföres i tåg Nr 7 från Stockholm till Malmö... Tillsädd till de I. klassens vagnar, hvilka medföres i dag-mattlågerna N:o 7, 8, 9, 10...

Att observera! Restaurationsvägn medföres i tåg Nr 7 från Stockholm till Malmö... Tillsädd till de I. klassens vagnar, hvilka medföres i dag-mattlågerna N:o 7, 8, 9, 10...

Att observera! Restaurationsvägn medföres i tåg Nr 7 från Stockholm till Malmö... Tillsädd till de I. klassens vagnar, hvilka medföres i dag-mattlågerna N:o 7, 8, 9, 10...

Att observera! Restaurationsvägn medföres i tåg Nr 7 från Stockholm till Malmö... Tillsädd till de I. klassens vagnar, hvilka medföres i dag-mattlågerna N:o 7, 8, 9, 10...

Att observera! Restaurationsvägn medföres i tåg Nr 7 från Stockholm till Malmö... Tillsädd till de I. klassens vagnar, hvilka medföres i dag-mattlågerna N:o 7, 8, 9, 10...

Att observera! Restaurationsvägn medföres i tåg Nr 7 från Stockholm till Malmö... Tillsädd till de I. klassens vagnar, hvilka medföres i dag-mattlågerna N:o 7, 8, 9, 10...

REGISTER Å JERNVÄGS- OCH ÅNGBÅTSSTATIONER. Fylla siffror (1, 3, 5) hänvisa till Jernvägstidtabellerna. Kursiva siffror (1, 3, 5) hänvisa till ångbåtssturer.

Stockholm. Torstiads bad, snickarbädd, karbad, dusch... BATHS. BAINS. Konsult. Våg- och vatten- Stadsplaner. Ingeniör. Vägnadsfak. Underlagsark. (G 10 256.)

Table 1: Stockholm-Storlien (Staten) from May 1, 1903. Includes columns for station names, departure times, and fares.

Table 2: Byvalla-Långshytte Jernväg (Priv.) from May 1, 1903. Includes columns for station names, departure times, and fares.

Table 3: Luleå-Riksgränsen (Staten) from May 1, 1903. Includes columns for station names, departure times, and fares.

Hotel de Frankfurt, 16 Skeppsbron 16, Stockholm. Includes an illustration of the hotel building.

Hotel Stora Rosenbad, Stockholm. Includes an illustration of the hotel building.

EVA HELLMANS HUSHÅLLS-SKOLAN MATSALAR, Café och Smörgåsbuffet, Drottninggatan 68, STOCKHOLM.

Table 6: Bräcke-Morjärv (Staten) from May 1, 1903. Includes columns for station names, departure times, and fares.

Expresslagen N 99 och 100 gå under tiden 1903, en gång i veckan i hvardera riktningen med afgång från Stockholm Fredagar samt från (Narvik)-Riksgränsen Måndagar.

Table 7: Storlien-Stockholm (Staten) from May 1, 1903. Includes columns for station names, departure times, and fares.

Säsom reseffekt, OBS! Den bästa och värdefullaste sak är till ingen nytta, om man inte känner dess egenskaper och loka vet hur den skall användas. Meddelar därför och låter den beskrifning, som följande blygta Salubria af det Åkta fabrikatet. Partifälger hos Geijer & Co, Stockholm.

Inackordering i bildade, respektabla hem i Stockholm, landsorten och utlandet erhållas genom Stockholms Uthyrningsbyrå 12 Kungsträdgårdsgatan 12. Kontorstr II-4. A. Thulstrup & Co.

Engelska Magasinet Drottninggatan 72, 1 tr. STOCKHOLM. Specialitet: Jernsångar och Sängkläder. Mattor, Gardiner, Filtar. Barnvagnar.

Table 7: Vännäs-Umeå (Staten) from May 1, 1903. Includes columns for station names, departure times, and fares.

Table 8: Mellansjö-Örnsköldsvik (Staten) from May 1, 1903. Includes columns for station names, departure times, and fares.

Table 9: Långsele-Sollefteå (Staten) from May 1, 1903. Includes columns for station names, departure times, and fares.

Table 10: Hernösand-Sollefteå (Privat) from May 1, 1903. Includes columns for station names, departure times, and fares.

Table 11: Ånge-Sundsvall (Staten) from May 1, 1903. Includes columns for station names, departure times, and fares.

Table 12: Näs-Morshytte (Privat) from May 1, 1903. Includes columns for station names, departure times, and fares.

Table 13: Blandade tåg Stockholm-Jerfva, II, III kl. Includes columns for station names, departure times, and fares.

Table 14: Matfors-Vattjom (Privat) from May 1, 1903. Includes columns for station names, departure times, and fares.

Järnvägskollegiet Natt-Sjuttion bekvämt station. möblerade rum. Alla resande inbjudas i och besöka hotellet - restaurangen. Enligt bemyndigande från järnvägsförvaltningen i 5 distrikt skall för resande i 3:de klass sängplatser och rum tillhandahållas till alla lagsta prisa, 75 öre å 1.50. Vänligt förhållande.

Stockholm-Malmö (Statens järnväg), från och med den 1 Maj 1903. Table with columns for station names, departure times, and fares.

Malmö-Stockholm (Statens järnväg), från och med den 1 Maj 1903. Table with columns for station names, departure times, and fares.

Lokaltåg Malmö-Lund. Table with columns for station names and fares.

Stockholm, C-Södertälje. Table with columns for station names and fares.

17. Ljusdal-Hudiksvall (Statens järnväg), från och med den 1 Maj 1903. Table with columns for station names and fares.

Ängfjärja Malmö-Köpenhamn se sid. 12. AUKUNFTEI & INCASSO-BUREAU för SCHWEDEN-NORWEGEN: ERIK LUNDINS JURIDISKA BYRÅ STOCKHOLM.

22. Mellersta Östergötlands, Fogelsta-Vadstena-Ödesjö-Hjo, fr. o. m. d. 1 Maj 1903. Table with columns for station names and fares.

18. Norra Helsinglands järnväg (Privat järnväg), fr. o. m. d. 1 Maj 1903. Table with columns for station names and fares.

Första klass privathotell Birger Jarlsgatan 13, Stockholm. Eleganta rum. Hiss. Elektriskt ljus. Rikt. 4594, Allm. 55 62. Anna Petterson.

Östergötland-Göteborg o. Vestra Sverige. Vestra Sverige och Göteborg-Östergötland. Table with columns for station names and fares.

19. Kilafors-Söderhamn-Stugsund (Statens järnväg), fr. o. m. d. 1 Maj 1903. Table with columns for station names and fares.

Kruses Pensionat & Hotel, STOCKHOLM, 52 Klarabergsgatan 52. 52 minuters väg från Centralstationen. Komfortabelt på 2 och 3 rum. Man spricht deutsch. English spoken.

23. Tidaholm-Stenstorp (Privat järnväg), fr. o. m. d. 1 Maj 1903. Table with columns for station names and fares.

20. Dala-Ockelbo-Norsundet (Privat), fr. o. m. den 1 Maj 1903. Table with columns for station names and fares.

Hôtel Eufrosyne Malmsten, Nr 63 Mästarengsgatan Nr 63 STOCKHOLM. Rekommenderar sina trevliga rum. Obs! Badrum. Vaktmästare möter vid alla ankommande tåg. Allmän Telefon 12514. 2 minuters väg från stationen.

24. Sala-Gysinge-Gefle järnväg fr. o. m. den 1 Maj 1903. Table with columns for station names and fares.

21. Sala-Gysinge-Gefle järnväg fr. o. m. den 1 Maj 1903. Table with columns for station names and fares.

Hôtel Drott, STOCKHOLM, 35 Drottninggatan 35. 5 minuters väg från Järnvägsstationen. Elegant möblerade rum * Elektriskt ljus. Rikt. 22 64. Allm. 827.

25. Tidaholm-Stenstorp (Privat järnväg), fr. o. m. d. 1 Maj 1903. Table with columns for station names and fares.

21. Sala-Gysinge-Gefle järnväg fr. o. m. den 1 Maj 1903. Table with columns for station names and fares.

Acetylen Nordiska Aktiebolaget. Fredsgatan 24, Stockholm. Allm. tel. 77 95. Riks-2878.

25. Tidaholm-Stenstorp (Privat järnväg), fr. o. m. d. 1 Maj 1903. Table with columns for station names and fares.

21. Sala-Gysinge-Gefle järnväg fr. o. m. den 1 Maj 1903. Table with columns for station names and fares.

Automatisk servering af Smörgåsar, Ö, Porter, Kaffe, Vin, BAKELSER M. M. 12 Biblioteksgatan 12. FÜR RESANDE på längre eller kortare tid med möblerade dubletter eller enkelrum. Tyst och stilla hem. STOCKHOLM, Brahetan 7 B, 2 tr. (1 min. från Stureplan.) - Allm. tel. 110 73. Fru H. BROSTRÖM.

25. Tidaholm-Stenstorp (Privat järnväg), fr. o. m. d. 1 Maj 1903. Table with columns for station names and fares.

21. Sala-Gysinge-Gefle järnväg fr. o. m. den 1 Maj 1903. Table with columns for station names and fares.

Automatisk servering af Smörgåsar, Ö, Porter, Kaffe, Vin, BAKELSER M. M. 12 Biblioteksgatan 12. FÜR RESANDE på längre eller kortare tid med möblerade dubletter eller enkelrum. Tyst och stilla hem. STOCKHOLM, Brahetan 7 B, 2 tr. (1 min. från Stureplan.) - Allm. tel. 110 73. Fru H. BROSTRÖM.

25. Tidaholm-Stenstorp (Privat järnväg), fr. o. m. d. 1 Maj 1903. Table with columns for station names and fares.

21. Sala-Gysinge-Gefle järnväg fr. o. m. den 1 Maj 1903. Table with columns for station names and fares.

Automatisk servering af Smörgåsar, Ö, Porter, Kaffe, Vin, BAKELSER M. M. 12 Biblioteksgatan 12. FÜR RESANDE på längre eller kortare tid med möblerade dubletter eller enkelrum. Tyst och stilla hem. STOCKHOLM, Brahetan 7 B, 2 tr. (1 min. från Stureplan.) - Allm. tel. 110 73. Fru H. BROSTRÖM.

25. Tidaholm-Stenstorp (Privat järnväg), fr. o. m. d. 1 Maj 1903. Table with columns for station names and fares.

21. Sala-Gysinge-Gefle järnväg fr. o. m. den 1 Maj 1903. Table with columns for station names and fares.

Automatisk servering af Smörgåsar, Ö, Porter, Kaffe, Vin, BAKELSER M. M. 12 Biblioteksgatan 12. FÜR RESANDE på längre eller kortare tid med möblerade dubletter eller enkelrum. Tyst och stilla hem. STOCKHOLM, Brahetan 7 B, 2 tr. (1 min. från Stureplan.) - Allm. tel. 110 73. Fru H. BROSTRÖM.

25. Tidaholm-Stenstorp (Privat järnväg), fr. o. m. d. 1 Maj 1903. Table with columns for station names and fares.

21. Sala-Gysinge-Gefle järnväg fr. o. m. den 1 Maj 1903. Table with columns for station names and fares.

Automatisk servering af Smörgåsar, Ö, Porter, Kaffe, Vin, BAKELSER M. M. 12 Biblioteksgatan 12. FÜR RESANDE på längre eller kortare tid med möblerade dubletter eller enkelrum. Tyst och stilla hem. STOCKHOLM, Brahetan 7 B, 2 tr. (1 min. från Stureplan.) - Allm. tel. 110 73. Fru H. BROSTRÖM.

25. Tidaholm-Stenstorp (Privat järnväg), fr. o. m. d. 1 Maj 1903. Table with columns for station names and fares.

21. Sala-Gysinge-Gefle järnväg fr. o. m. den 1 Maj 1903. Table with columns for station names and fares.

Automatisk servering af Smörgåsar, Ö, Porter, Kaffe, Vin, BAKELSER M. M. 12 Biblioteksgatan 12. FÜR RESANDE på längre eller kortare tid med möblerade dubletter eller enkelrum. Tyst och stilla hem. STOCKHOLM, Brahetan 7 B, 2 tr. (1 min. från Stureplan.) - Allm. tel. 110 73. Fru H. BROSTRÖM.

25. Tidaholm-Stenstorp (Privat järnväg), fr. o. m. d. 1 Maj 1903. Table with columns for station names and fares.

21. Sala-Gysinge-Gefle järnväg fr. o. m. den 1 Maj 1903. Table with columns for station names and fares.

Automatisk servering af Smörgåsar, Ö, Porter, Kaffe, Vin, BAKELSER M. M. 12 Biblioteksgatan 12. FÜR RESANDE på längre eller kortare tid med möblerade dubletter eller enkelrum. Tyst och stilla hem. STOCKHOLM, Brahetan 7 B, 2 tr. (1 min. från Stureplan.) - Allm. tel. 110 73. Fru H. BROSTRÖM.

25. Tidaholm-Stenstorp (Privat järnväg), fr. o. m. d. 1 Maj 1903. Table with columns for station names and fares.

21. Sala-Gysinge-Gefle järnväg fr. o. m. den 1 Maj 1903. Table with columns for station names and fares.

Automatisk servering af Smörgåsar, Ö, Porter, Kaffe, Vin, BAKELSER M. M. 12 Biblioteksgatan 12. FÜR RESANDE på längre eller kortare tid med möblerade dubletter eller enkelrum. Tyst och stilla hem. STOCKHOLM, Brahetan 7 B, 2 tr. (1 min. från Stureplan.) - Allm. tel. 110 73. Fru H. BROSTRÖM.

25. Tidaholm-Stenstorp (Privat järnväg), fr. o. m. d. 1 Maj 1903. Table with columns for station names and fares.

24. (Stockholm) -Katrineholm-Göteborg (Statens Spårväg), från och med den 1 Maj 1903.

Table with columns for station names (e.g., Stockholm, Katrineholm, Göteborg), departure times, and fares. Includes sub-tables for 'Fr. Katrineholm (74)' and 'Fr. Göteborg (26)'.

Göteborg -Katrineholm-(Stockholm) (Statens Spårväg), från och med den 1 Maj 1903.

Table with columns for station names, departure times, and fares. Includes sub-tables for 'Fr. Göteborg (26)', 'Fr. Katrineholm (74)', and 'Fr. Stockholm (24)'.

25. Falköping R.-Nässjö (Statens Spårväg), från den 1 Maj 1903.

Table with columns for station names, departure times, and fares. Includes sub-tables for 'Fr. Falköping-Ranten (24)', 'Fr. Nässjö (14, 68, 127)', and 'Fr. Falköping-Ranten (24)'.

26. Krybo-Mjölby (Statens Spårväg), från och med den 1 Maj 1903.

Table with columns for station names, departure times, and fares. Includes sub-tables for 'Fr. Krybo (7, 50, 58)', 'Fr. Mjölby (14)', 'Fr. Hallberg', 'Fr. Örebro (30)', and 'Fr. Hallberg'.

Frimurarelogens Restaurant KARLSTAD. Rekommenderas i herrar resandes hägkomst. OBS! Godt kök, billiga priser, ferm betjäning. SELMA KÖHLSTRÖM.

Aktiebolaget Svenska Skogsbyrån STOCKHOLM, 4 Näckströmsgatan 4. Kontorstid 10-4. Verkställer taxeringar och värderingar af skogar samt beräkningar öfver timmerutbytet, upprättar hushållsplaner, renoverar kartor och handlingar.

Östermalms Nya Expressbyrå 2 Styringsgatan 2. Stockholm. Rekommenderas sig för utförande af allt hvad till en ordnad Expressresor hör.

Privata rum Centralaste läge aldeles vid Drottninggatan och Klara Krykogård. Tyst och lugnt. Moderata priser. Fru D. Nordström, Stockholm.

Sven Hjertén v. Häradsböding. STOCKHOLM. Lilla Nygatan 4, 1 tr. Kontorstid 10-3. RIKS-TELEFON. Specialité: Skogs- och Sjörrättsmål.

Bosättningsaffärer! ALBERT BRUNSKOG. Rikt. 69 82. STOCKHOLM. Allm. t. 47 02. försäljer billigast en gros: Nickel- & Nysilver, Lampor, Dekorationsporslän, Glasvaror, Britania, Pläterade varor m. m. m.

En modern och tillförlitlig byrå för alla förmedlingar är Aktiebolaget ACIO, Birger Jarlsgratan 7, Stockholm. Bolagets juridiska afdelning är i sin genre särdeles framstående, liksom dess fastighetsagentur med vidsträcktaste förbindelser. För öfrigt åtager sig byrån alla slags uppdrag af korrekt beskaffenhet.

Eda Skogs-sanatorium och Järnkälla i närheten af Charlottenberg. Säsongs 10 Juni-30 Augusti. Prospekt och närmare upplysningar erhållas af Dr. G. Grill. Adr. Falun.

27. Laxå-Charlottenberg (Statens Spårväg), fr. o. m. d. 1 Maj 1903. Table with columns for station names, departure times, and fares. Includes sub-tables for 'Fr. Laxå (24)', 'Fr. Charlottenberg (26)', and 'Fr. Laxå (24)'.

Charlottenberg-Laxå (Statens Spårväg), fr. o. m. d. 1 Maj 1903. Table with columns for station names, departure times, and fares. Includes sub-tables for 'Fr. Charlottenberg (26)', 'Fr. Laxå (24)', and 'Fr. Charlottenberg (26)'.

28. Askersund-Skylberg-Lerbäck (Privat Spårväg), fr. o. m. den 1 Maj 1903. Table with columns for station names, departure times, and fares. Includes sub-tables for 'Fr. Askersund (26)', 'Fr. Skylberg (26)', and 'Fr. Askersund (26)'.

29. Sköfde-Karlsborg (Statens Spårväg), från och med den 1 Maj 1903. Table with columns for station names, departure times, and fares. Includes sub-tables for 'Fr. Sköfde (24)', 'Fr. Karlsborg (26)', and 'Fr. Sköfde (24)'.

30. Örebro-Svarta (Statens Spårväg), från och med den 1 Maj 1903. Table with columns for station names, departure times, and fares. Includes sub-tables for 'Fr. Örebro (26)', 'Fr. Svarta (27)', and 'Fr. Örebro (26)'.

31. Frövi-Ludvika jernväg (Privat Spårväg), från och med den 1 Maj 1903. Table with columns for station names, departure times, and fares. Includes sub-tables for 'Fr. Frövi (22)', 'Fr. Ludvika (32, 35, 50)', and 'Fr. Frövi (22)'.

Ludvika-Vanneboda-Frövi. Table with columns for station names, departure times, and fares. Includes sub-tables for 'Fr. Ludvika (32, 35, 50)', 'Fr. Vanneboda (32)', and 'Fr. Ludvika (32, 35, 50)'.

Central- och Jernvägs-hotellen. SVEFSPULVER. HÅRDPULVER. Besande! CENTRAL-BAZAREN STOCKHOLM 20 Vasagatan 20. Herr- och Dam-Refektörer, Leksaker m. m.

HOTELL KAMRAN STOCKHOLM 25 Gamla Kungsholmsbrogatan 25. Hotell Prins Oskar I STOCKHOLM 1 A Myntgatan 1 A. Västermalms Expressbyrå Scheelegatan 8. Rikst. 6082. Allm. Tel. 350. Filial Södra Expressbyrå Adolf Fredriksgr. 3. Allm. Tel. 13888.

32. Stockholm-Vesterås-Bergslagens jernväg (Privat) fr. o. m. den 1 Maj 1903.

Table with columns for Biljettpris, Station, and Dagligen. Includes routes like Stockholm-Köping and Stockholm-Vesterås.

Table with columns for Biljettpris, Station, and Dagligen. Includes routes like Köping-Stockholm and Stockholm-Vesterås.

Table with columns for Biljettpris, Station, and Dagligen. Includes routes like Nyhammar-Tilberga and Nyhammar-Tilberga.

Table with columns for Biljettpris, Station, and Dagligen. Includes routes like Nyhammar-Tilberga and Nyhammar-Tilberga.

Table with columns for Biljettpris, Station, and Dagligen. Includes routes like Nyhammar-Tilberga and Nyhammar-Tilberga.

Table with columns for Biljettpris, Station, and Dagligen. Includes routes like Nyhammar-Tilberga and Nyhammar-Tilberga.

OBS. 1 Snälltågen N:1 och 2 gå direkt utan vagnbyte mellan Stockholm och Örebro.

Hôtel Godthem

Jakobsgatan 26. Nyöppnadt 1st-klassigt Hôtel. Rekommenderat härmed sina 15 komfortabla och proptra rum till moderata priser.

Vaktmästare vid varje tåg. OBS. 5 min. från Centralstationen. Allm. Tel. 64 06. Riks.

Stockholm-Standbyberg-Spångå-Riddarstygk (Privat) fr. o. m. den 1 Maj 1903.

Table with columns for Biljettpris, Station, and Dagligen. Includes routes like Standbyberg-Stockholm and Standbyberg-Stockholm.

Table with columns for Biljettpris, Station, and Dagligen. Includes routes like Standbyberg-Stockholm and Standbyberg-Stockholm.

Table with columns for Biljettpris, Station, and Dagligen. Includes routes like Standbyberg-Stockholm and Standbyberg-Stockholm.

Table with columns for Biljettpris, Station, and Dagligen. Includes routes like Standbyberg-Stockholm and Standbyberg-Stockholm.

OBS. 1 Snälltågen N:1 och 2 gå direkt utan vagnbyte mellan Stockholm och Örebro.

36. Oxelösund-Flen-Vestmanlands jernv. (Privat) fr. o. m. den 1 Maj 1903.

Table with columns for Biljettpris, Station, and Dagligen. Includes routes like Oxelösund-Flen and Oxelösund-Flen.

Table with columns for Biljettpris, Station, and Dagligen. Includes routes like Oxelösund-Flen and Oxelösund-Flen.

Table with columns for Biljettpris, Station, and Dagligen. Includes routes like Oxelösund-Flen and Oxelösund-Flen.

Table with columns for Biljettpris, Station, and Dagligen. Includes routes like Oxelösund-Flen and Oxelösund-Flen.

Table with columns for Biljettpris, Station, and Dagligen. Includes routes like Oxelösund-Flen and Oxelösund-Flen.

Table with columns for Biljettpris, Station, and Dagligen. Includes routes like Oxelösund-Flen and Oxelösund-Flen.

OBS. 1 Snälltågen N:1 och 2 gå direkt utan vagnbyte mellan Stockholm och Örebro.

34. Köping-Uttersberg-Riddarstygk (Privat) fr. o. m. den 1 Maj 1903.

Table with columns for Biljettpris, Station, and Dagligen. Includes routes like Köping-Uttersberg and Köping-Uttersberg.

37. Norra Södermanlands jernväg (Privat) fr. o. m. den 1 Maj 1903.

Table with columns for Biljettpris, Station, and Dagligen. Includes routes like Norra Södermanland and Norra Södermanland.

38. Nora-Karlskoga jernväg, Linjen Ervalla-Nora-Strömstorp-Otterbäcken (Privat) fr. o. m. den 1 Maj 1903.

Table with columns for Biljettpris, Station, and Dagligen. Includes routes like Nora-Karlskoga and Nora-Karlskoga.

Örebro-Köpings (Frövi-Köping) jernväg. (Privat) fr. o. m. den 1 Maj 1903.

Table with columns for Biljettpris, Station, and Dagligen. Includes routes like Örebro-Köpings and Örebro-Köpings.

39. Svartelfs jernväg (Privat) fr. o. m. den 1 Maj 1903.

Table with columns for Biljettpris, Station, and Dagligen. Includes routes like Svartelfs and Svartelfs.

40. Nora-Karlskoga jernväg, Linjen Bredsjö-Striberg-Degerfors (Privat) fr. o. m. den 1 Maj 1903.

Table with columns for Biljettpris, Station, and Dagligen. Includes routes like Nora-Karlskoga and Nora-Karlskoga.

HOTELL LULEÅ

Stockholm Klara Vesta Kyrkogata 9/1. 1 minuts väg från Centralstation. Vackra och väl möblerade rum till billiga priser.

Kassmans Pensionat

Stockholm 46 Drottningstaden 46 (hornet af Klarabergsgatan). Finaste och centralaste läge.

Roséns Pensionat

Stockholm Smålandsgatan 28. Filialen: Norrlandsgatan 13. Afseid för resande på längre eller kortare tid.

Vice Håradshöfdingen Karl Magnus Lind

(Innehafvare af Im. Sellins Advokatbyrå) Regobergsplan 3, Stockholm. Rättegång, Inkassering, Bouppteckningar m. m. Billigt arfvärde.

MUSIKINSTRUMENT

alla slag, säljas oavkortad billigt i min affär. Ny, rikt illustrerad pris-katalog erhålles gratis och franco.

RESANDE

Den, som åstundar proptra rum med goda skänkt till moderata priser torde vända sig till Fru Maria Falcks Pensionat.

FRÖJDO

den närmast huvudstaden belagna VILLASTADEN. 15 min. väg. Båttvar 15 min. Afg. 10 öre.

Konserver

Franska Ärtor (fersa kvalitét), Nissellkärl, Huskallsärtor, Sparris (stång- & kopp), Sockerärtor (hela skidor), SPECIALITE, Turkiska bönor (s. L. Haricots Verts, (Swamp), etc.

RESANDE

Den, som åstundar proptra rum med goda skänkt till moderata priser torde vända sig till Fru Maria Falcks Pensionat.

Table 41: Stockholm-Rimbo-Sund, Stilm-Akersberga (Privat) fr. o. m. d. 1 Maj 1903. Includes columns for Biljettpris, Biljettnummer, and destinations like Hälverö-Sund, Hälverö, etc.

Table 46: Stockholm-Värtan (Statens) fr. o. m. d. 1 Maj 1903. Includes columns for Biljettpris, Biljettnummer, and destinations like Hälverö-Sund, Hälverö, etc.

Table 47: Dala-Helsingland (Privat) fr. o. m. d. 1 Maj 1903. Includes columns for Biljettpris, Biljettnummer, and destinations like Bollnäs, Gäddede, etc.

Table 42: Upsala-Lenna och Lenna-Norrtele jernv. (Privat) fr. o. m. d. 1 Maj 1903. Includes columns for Biljettpris, Biljettnummer, and destinations like Lenna, Norrtele, etc.

Table 43: Dannemora-Harg (Privat) fr. o. m. d. 1 Maj 1903. Includes columns for Biljettpris, Biljettnummer, and destinations like Harg, Dannemora, etc.

Table 49: Nordmarks-Klareitväs och Filipstads Norra Bergslags jernvagnar (Privat) fr. o. m. d. 1 Maj 1903. Includes columns for Biljettpris, Biljettnummer, and destinations like Filipstad, Munkfors, etc.

Table 44: Upsala-Gefle jernvägar (Privat) med biban Örbyhus-Dannemora, Orrskog-Söderfors och Gefle Södra-Bomhus fr. o. m. d. 1 Maj 1903. Includes columns for Biljettpris, Biljettnummer, and destinations like Gefle, Örbyhus, etc.

Direct II class vagn mellan Stockholm och Orsa samt tvärtom. Över Upsala-Örbyhus-Elfkarleö-Gefle-Forsbacka-Sandviken-Hofors-Falun-Rättvik-Mora till Orsa. Snabb och bekväm tågförbindelse.

Table 50: Södra Dalarnes o. Siljans jernv. (Privat) fr. den 1 Maj 1903. Includes columns for Biljettpris, Biljettnummer, and destinations like Siljans, Södra Dalarnes, etc.

Table 44 (continued): Upsala-Gefle jernvägar (Privat) med biban Örbyhus-Dannemora, Orrskog-Söderfors och Gefle Södra-Bomhus fr. o. m. d. 1 Maj 1903. Includes columns for Biljettpris, Biljettnummer, and destinations like Gefle, Örbyhus, etc.

Table 44 (continued): Upsala-Gefle jernvägar (Privat) med biban Örbyhus-Dannemora, Orrskog-Söderfors och Gefle Södra-Bomhus fr. o. m. d. 1 Maj 1903. Includes columns for Biljettpris, Biljettnummer, and destinations like Gefle, Örbyhus, etc.

Table 51: Örebro-Pålsboda-Finspong-Norsholm (Privat) fr. o. m. d. 1 Maj 1903. Includes columns for Biljettpris, Biljettnummer, and destinations like Örebro, Pålsboda, etc.

1) Snt. betyder snällig, P.t. personlig, B.t. blandad, G.t. godståg, L.t. lokaltåg. 2) Extra godståg N 17 och 18 på vanliga alla söckendagar, se anslagen därom i stationerna. 3) Vid Hälverö för St. N 3 uppehåll endast för resande från och bortom Falun samt till resande till Söderfors, till och bortom Upsala; St. N 4 för resande från Dannemora, från och bortom Upsala och till resande till Söderfors, till och bortom Gefle; St. N 4 för resande till och bortom Lenna, Sala och Stockholm; St. N 4 för resande till Söderfors, till och bortom Gefle.

4) Vid Tobo, för St. N 3 uppehåll endast för resande från Söderfors, från och bortom Gefle samt för resande till och bortom Lenna, Sala och Stockholm; St. N 4 för resande till Söderfors, till och bortom Gefle samt för resande till och bortom Lenna, Sala och Stockholm; St. N 4 för resande till Söderfors, till och bortom Gefle.

Table 52: Norsholm-Vestervik-Hultsfred jernvägar (Privat) fr. den 1 Maj 1903. Includes columns for Biljettpris, Biljettnummer, and destinations like Norsholm, Vestervik, etc.

Table 45: Gefle-Dala jernväg (Gefle-Falun-Orsa) (Privat) fr. o. m. d. 1 Maj 1903. Includes columns for Biljettpris, Biljettnummer, and destinations like Falun, Orsa, etc.

Table 45 (continued): Gefle-Dala jernväg (Gefle-Falun-Orsa) (Privat) fr. o. m. d. 1 Maj 1903. Includes columns for Biljettpris, Biljettnummer, and destinations like Falun, Orsa, etc.

Table 52 (continued): Norsholm-Vestervik-Hultsfred jernvägar (Privat) fr. den 1 Maj 1903. Includes columns for Biljettpris, Biljettnummer, and destinations like Norsholm, Vestervik, etc.

53. Mora - Venerns o. Mora - Elfdalens jernv. (Privat) fr. o. m. den 1 Maj 1903.

Table with columns for Biljettpri, Dagligen, and Biljettpri. Rows include Kristinehamn-Mora, Mora-Kristinehamn, and Mora-Elfdalen.

Table with columns for Biljettpri, Dagligen, and Biljettpri. Rows include Nyhyttan-Finshyttan, Finshyttan-Nyhyttan, and Mora-Elfdalen.

Table with columns for Biljettpri, Dagligen, and Biljettpri. Rows include Dalslands jernväg, Bergslagens jernv., and Mora-Elfdalen.

Table with columns for Biljettpri, Dagligen, and Biljettpri. Rows include Falun-Göteborg, Göteborg-Falun, and Mora-Elfdalen.

Table with columns for Biljettpri, Dagligen, and Biljettpri. Rows include Mora-Elfdalen, Mora-Kristinehamn, and Mora-Elfdalen.

Table with columns for Biljettpri, Dagligen, and Biljettpri. Rows include Mora-Elfdalen, Mora-Kristinehamn, and Mora-Elfdalen.

Table with columns for Biljettpri, Dagligen, and Biljettpri. Rows include Mora-Elfdalen, Mora-Kristinehamn, and Mora-Elfdalen.

Table with columns for Biljettpri, Dagligen, and Biljettpri. Rows include Mora-Elfdalen, Mora-Kristinehamn, and Mora-Elfdalen.

Table with columns for Biljettpri, Dagligen, and Biljettpri. Rows include Mora-Elfdalen, Mora-Kristinehamn, and Mora-Elfdalen.

54. Mora - Venerns o. Mora - Elfdalens jernv. (Privat) fr. o. m. den 1 Maj 1903.

Table with columns for Biljettpri, Dagligen, and Biljettpri. Rows include Mora-Kristinehamn, Mora-Elfdalen, and Mora-Kristinehamn.

Table with columns for Biljettpri, Dagligen, and Biljettpri. Rows include Mora-Kristinehamn, Mora-Elfdalen, and Mora-Kristinehamn.

Table with columns for Biljettpri, Dagligen, and Biljettpri. Rows include Mora-Kristinehamn, Mora-Elfdalen, and Mora-Kristinehamn.

Table with columns for Biljettpri, Dagligen, and Biljettpri. Rows include Mora-Kristinehamn, Mora-Elfdalen, and Mora-Kristinehamn.

Table with columns for Biljettpri, Dagligen, and Biljettpri. Rows include Mora-Kristinehamn, Mora-Elfdalen, and Mora-Kristinehamn.

Table with columns for Biljettpri, Dagligen, and Biljettpri. Rows include Mora-Kristinehamn, Mora-Elfdalen, and Mora-Kristinehamn.

Table with columns for Biljettpri, Dagligen, and Biljettpri. Rows include Mora-Kristinehamn, Mora-Elfdalen, and Mora-Kristinehamn.

Table with columns for Biljettpri, Dagligen, and Biljettpri. Rows include Mora-Kristinehamn, Mora-Elfdalen, and Mora-Kristinehamn.

Table with columns for Biljettpri, Dagligen, and Biljettpri. Rows include Mora-Kristinehamn, Mora-Elfdalen, and Mora-Kristinehamn.

55. Östra Centralbanan. Linköping-Kisa-Wimmerby (Privat) fr. den 1 Maj 1903.

Table with columns for Biljettpri, Dagligen, and Biljettpri. Rows include Fr. Linköping S. J. (74, 22) and Fr. Wimmerby (69).

Table with columns for Biljettpri, Dagligen, and Biljettpri. Rows include Fr. Linköping S. J. (74, 22) and Fr. Wimmerby (69).

Table with columns for Biljettpri, Dagligen, and Biljettpri. Rows include Fr. Linköping S. J. (74, 22) and Fr. Wimmerby (69).

Table with columns for Biljettpri, Dagligen, and Biljettpri. Rows include Fr. Linköping S. J. (74, 22) and Fr. Wimmerby (69).

Table with columns for Biljettpri, Dagligen, and Biljettpri. Rows include Fr. Linköping S. J. (74, 22) and Fr. Wimmerby (69).

Table with columns for Biljettpri, Dagligen, and Biljettpri. Rows include Fr. Linköping S. J. (74, 22) and Fr. Wimmerby (69).

Table with columns for Biljettpri, Dagligen, and Biljettpri. Rows include Fr. Linköping S. J. (74, 22) and Fr. Wimmerby (69).

Table with columns for Biljettpri, Dagligen, and Biljettpri. Rows include Fr. Linköping S. J. (74, 22) and Fr. Wimmerby (69).

Table with columns for Biljettpri, Dagligen, and Biljettpri. Rows include Fr. Linköping S. J. (74, 22) and Fr. Wimmerby (69).

Table with columns for Biljettpri, Dagligen, and Biljettpri. Rows include Fr. Linköping S. J. (74, 22) and Fr. Wimmerby (69).

56. Näsijö-Oskarshamn och Vimmerby-Hultsfred (Privat) fr. den 1 Maj 1903.

Table with columns for Biljettpri, Dagligen, and Biljettpri. Rows include Fr. Näsijö (74, 25, 127) and Fr. Oskarshamn.

Table with columns for Biljettpri, Dagligen, and Biljettpri. Rows include Fr. Näsijö (74, 25, 127) and Fr. Oskarshamn.

Table with columns for Biljettpri, Dagligen, and Biljettpri. Rows include Fr. Näsijö (74, 25, 127) and Fr. Oskarshamn.

Table with columns for Biljettpri, Dagligen, and Biljettpri. Rows include Fr. Näsijö (74, 25, 127) and Fr. Oskarshamn.

Table with columns for Biljettpri, Dagligen, and Biljettpri. Rows include Fr. Näsijö (74, 25, 127) and Fr. Oskarshamn.

Table with columns for Biljettpri, Dagligen, and Biljettpri. Rows include Fr. Näsijö (74, 25, 127) and Fr. Oskarshamn.

Table with columns for Biljettpri, Dagligen, and Biljettpri. Rows include Fr. Näsijö (74, 25, 127) and Fr. Oskarshamn.

Table with columns for Biljettpri, Dagligen, and Biljettpri. Rows include Fr. Näsijö (74, 25, 127) and Fr. Oskarshamn.

57. Norrköping-Söderköping (Vikbolandets) jernv. (Privat) fr. den 1 Maj 1903.

Table with columns for Biljettpri, Dagligen, and Biljettpri. Rows include Fr. Norrköping (74) and Fr. Söderköping.

Table with columns for Biljettpri, Dagligen, and Biljettpri. Rows include Fr. Norrköping (74) and Fr. Söderköping.

Table with columns for Biljettpri, Dagligen, and Biljettpri. Rows include Fr. Norrköping (74) and Fr. Söderköping.

Table with columns for Biljettpri, Dagligen, and Biljettpri. Rows include Fr. Norrköping (74) and Fr. Söderköping.

Table with columns for Biljettpri, Dagligen, and Biljettpri. Rows include Fr. Norrköping (74) and Fr. Söderköping.

Table with columns for Biljettpri, Dagligen, and Biljettpri. Rows include Fr. Norrköping (74) and Fr. Söderköping.

Table with columns for Biljettpri, Dagligen, and Biljettpri. Rows include Fr. Norrköping (74) and Fr. Söderköping.

58. Hvetlanda-Säfsjö (Privat) fr. den 1 Maj 1903.

Table with columns for Biljettpri, Dagligen, and Biljettpri. Rows include Fr. Hvetlanda and Fr. Säfsjö (74).

Table with columns for Biljettpri, Dagligen, and Biljettpri. Rows include Fr. Hvetlanda and Fr. Säfsjö (74).

Table with columns for Biljettpri, Dagligen, and Biljettpri. Rows include Fr. Hvetlanda and Fr. Säfsjö (74).

Table with columns for Biljettpri, Dagligen, and Biljettpri. Rows include Fr. Hvetlanda and Fr. Säfsjö (74).

Table with columns for Biljettpri, Dagligen, and Biljettpri. Rows include Fr. Hvetlanda and Fr. Säfsjö (74).

59. Mariestad-Moholms, Mariestad-Kinneulle, Skara-Kinneulle-Venerns och Kinneulle-Lidköpings jernväg (Privat) fr. den 1 Maj 1903.

Table with columns for Biljettpri, Dagligen, and Biljettpri. Rows include Fr. Mariestad-Moholms, Mariestad-Kinneulle, Skara-Kinneulle-Venerns, and Kinneulle-Lidköpings.

Table with columns for Biljettpri, Dagligen, and Biljettpri. Rows include Fr. Mariestad-Moholms, Mariestad-Kinneulle, Skara-Kinneulle-Venerns, and Kinneulle-Lidköpings.

Table with columns for Biljettpri, Dagligen, and Biljettpri. Rows include Fr. Mariestad-Moholms, Mariestad-Kinneulle, Skara-Kinneulle-Venerns, and Kinneulle-Lidköpings.

Table with columns for Biljettpri, Dagligen, and Biljettpri. Rows include Fr. Mariestad-Moholms, Mariestad-Kinneulle, Skara-Kinneulle-Venerns, and Kinneulle-Lidköpings.

Centralhotellet, Borlänge. Första klass restaurang. Rikstaxef. 56.

FORSÄGGA LINOLEUM MATTOR ÄRO BÄST. Hotel LILLA ROSEBAD. 8 A Karduanmakaregatan 8 A STOCKHOLM.

58. Krylbo-Norberg (Privat) fr. den 1 Maj 1903. 59. Säfsnäs jernväg (Privat) fr. den 1 Maj 1903.

69. Vestergrötland-Göteborgs jernv. (Privat) fr. o. m. d. 1 Maj 1903. Biljettpriser, Dagligen, Skand. S. o. H. Dagligen.

78. Vexjö-Kläfström-Åsheda (Privat) fr. o. m. den 1 Maj 1903. Biljettpriser, Dagligen.

82. Vexjö-Tingsryd-Ronneby (Privat) fr. o. m. den 1 Maj 1903. Biljettpriser, Dagligen, Ronneby-Vexjö.

70. Göteborg-Borås och Borås-Alfvesta jernvägar (Privat) fr. o. m. den 1 Maj 1903. Biljettpriser, Dagligen, Alfvesta-Alfvesta.

80. Kosta jernväg (Privat) fr. o. m. den 1 Maj 1903. Biljettpriser, Dagligen.

83. Karlskrona-Vexjö (Privat) fr. o. m. den 1 Maj 1903. Biljettpriser, Dagligen, Vexjö-Vexjö.

Hillared. Tur- och returbiljetter till och från Hillared. Biljettpriser, Dagligen.

Rök Elsa 15-öres! Nederlag af cigarretten "Leo Tolstoj." Allm. Telefon 120 34.

84. Kalmar-Emmaboda (Privat) fr. o. m. den 1 Maj 1903. Biljettpriser, Dagligen, Emmaboda-Emmaboda.

71. Borås-Herrljunga och Varberg-Borås (Privat) fr. o. m. den 1 Maj 1903. Biljettpriser, Dagligen, Herrljunga-Herrljunga.

Danska Konditoriet Klarabergsgatan 37 (ingång Kl. Norra gata) Konfektfabrik, Wiener- och Thébrödsbagerier.

85. Kalmar-Berga (Privat) fr. o. m. den 1 Maj 1903. Biljettpriser, Dagligen, Berga-Berga.

OBS. I Genomgående bogvarer Herrljunga-Varberg och trötter.

Friestedts Foderhemjöl (absolut rent och stoftfritt) samt Salta Foderhemjölsskakar (Guldmedalj).

Mönsterås-Åsheda Jernväg (Linien Mönsterås-Sandbäckshult.) fr. o. m. den 1 Maj 1903. Biljettpriser, Dagligen.

74. Uddevalla-Venersborg-Herrljunga (Privat) fr. 1 Maj 1903. Biljettpriser, Dagligen, Uddevalla-Uddevalla.

88. Nettraby-Alnarvs jernv. fr. o. m. den 1 Maj 1903. Biljettpriser, Dagligen.

86. Nybro-Säfsjöström (Privat) fr. o. m. den 1 Maj 1903. Biljettpriser, Dagligen, Säfsjöström-Säfsjöström.

Venersborg-Öxnered (Lokalt). Biljettpriser, Dagligen.

89. Blekinges kustbanor (Privat) fr. o. m. den 1 Maj 1903. Biljettpriser, Dagligen, Karlskrona-Kristianstad.

87. Kalmar-Torsås (Privat) fr. o. m. den 1 Maj 1903. Biljettpriser, Dagligen, Torsås-Torsås.

75. Uddevalla-Långelång (Privat) fr. o. m. den 1 Maj 1903. Biljettpriser, Dagligen, Uddevalla-Uddevalla.

89. Blekinges kustbanor (Privat) fr. o. m. den 1 Maj 1903. Biljettpriser, Dagligen, Karlskrona-Kristianstad.

88. Ostra Blekinge (Privat) fr. o. m. den 1 Maj 1903. Biljettpriser, Dagligen, Karlskrona-Torsås-Bergavara.

77. Vexjö-Alfvesta (Privat) fr. o. m. den 1 Maj 1903. Biljettpriser, Dagligen, Vexjö-Alfvesta.

89. Blekinges kustbanor (Privat) fr. o. m. den 1 Maj 1903. Biljettpriser, Dagligen, Karlskrona-Kristianstad.

90. Sölvesborg-Olofström Elmhults järnväg fr. o. m. den 1 Maj 1903. Biljettpriser, dagligen, S. o. H., Lörd.

92. Karlshamn-Vislanda och Norraryd (Hönslytte)-Kvarnamåla (Privat) fr. d. 1 Maj 1903. Biljettpriser, dagligen, S. o. H., Lörd.

Vislanda-Bolmen-Halmstad (Privat) från den 1 Maj 1903. Biljettpriser, dagligen, S. o. H., Lörd.

Östra Skånes järnvägar. Eslöf-Hörby-Tollarp-Karpalund-Kristianstad. Håstveda-Karpalund-Långebro (Kristianstad). Tollarp-Erveröd-Åhus. (Kristianstad) Långebro-Elveröd-Degeberga-Brösarp. Långebro-Skepparslöf. Resande från utlandet och Malmö till Kristianstad samt Blekinge och vice versa torde uppmärksamma dels de bekväma, snabba och billiga förbindelserna via Östra Skånes järnvägar, dels anordningen af restaurationsvagn i alla snälltåg å bandelen Kristianstad-Eslöf.

93. Linien Kristianstad-Långebro-Eslöf (Privat) från den 1 Maj 1903. Snabbaste och billigaste förbindelse mellan Kristianstad-Eslöf-Malmö. Direkta vagnar i tågen nr:is 51, 52, 53 och 54 mellan Malmö-Långebro (Kristianstad). Restaurationsvagn medförjer snälltåg å linjen Kristianstad-Eslöf.

Linien Håstveda-Långebro (Kristianstad)-Brösarp (Privat) från den 1 Maj 1903. Snabbaste och billigaste förbindelse Stockholm-Håstveda-Ystad. Direkta vagnar mellan Håstveda och Ystad i tågen Nr:is 59, 33, 36, 62. Direkta vagnar mellan Långebro (Kristianstad)-Ystad i tågen Nr:is 33, 34, 35, 36.

O. Skånes jernv. bandel Tollarp-Åhus (Privat) f. o. m. 1 Maj 1903. Biljettpriser, dagligen, S. o. H., Lörd.

98. Hör-Hörby järnväg (Privat) fr. o. m. d. 1 Maj 1903. Biljettpriser, dagligen, S. o. H., Lörd.

99. Kristianstad-Immeln (Privat) fr. o. m. d. 1 Maj 1903. Biljettpriser, dagligen, S. o. H., Lörd.

100. Kristianstad-Hessleholm (Privat) från och med den 1 Maj 1903. Biljettpriser, dagligen, S. o. H., Lörd.

101. Kristianstad-Åhus järnväg (Privat) fr. o. m. d. 1 Maj 1903. Biljettpriser, dagligen, S. o. H., Lörd.

102. Ystad-Eslöf (Privat) från och med den 1 Maj 1903. Biljettpriser, dagligen, S. o. H., Lörd.

103. Malmö-Ystad (Privat) från och med den 1 Maj 1903. Biljettpriser, dagligen, S. o. H., Lörd.

104. Böringe-Östratorp (Privat) från och med den 1 Maj 1903. Biljettpriser, dagligen, S. o. H., Lörd.

105. Ystad-Skifarp Jernväg (Privat), fr. o. m. den 1 Maj 1903. Biljettpriser, dagligen, S. o. H., Lörd.

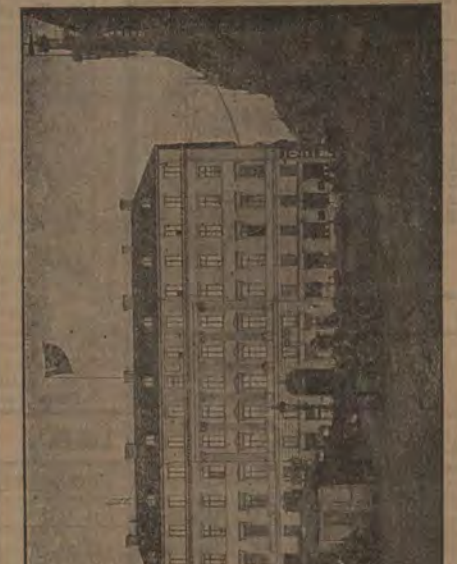
106. Ystad-Brösarps Jernväg (Privat), fr. o. m. den 1 Maj 1903. Biljettpriser, dagligen, S. o. H., Lörd.

107. Ystad-Gärnas-St Olofs Jernv. (Privat) fr. o. m. d. 1 Maj 1903. Biljettpriser, dagligen, S. o. H., Lörd.

108. Helsingborg-Råå-Ramlösa jernv. (Privat) fr. o. m. d. 1 Juni 1903. Biljettpriser, dagligen, S. o. H., Lörd.

109. Landskrona och Helsingborgs järnvägar (Privat) fr. o. m. d. 1 Maj 1903. Biljettpriser, dagligen, S. o. H., Lörd.

J. E. SANDBERG. Stör specialaffär af Sport-, Högtids- & Resdräkter. Ständigt nyheter af Regi- & öfverplagg, Engelska och Skotska Tyger såväl impregnerade som oimpregnerade. 2 Brunkebergstorg 2. STOCKHOLM.



110. Helsingborg—Hessleholm jernv. (Priv. Skattvärd 1,435) fr. o. m. d. 1 Maj 1903.

Table with columns for station names (Helsingborg, Hessleholm, Halmstad, etc.), ticket types, and prices. Includes a small illustration of a train.

Hotel Hagman

1sta klass Restaurant & Café. Bästa rekreationsort med komfortabla rum och hvarligaste utsikt öfver hafvet. Inackordering för längre eller kortare tid. Tillfälle till fiske, segling och annan sport. Rikst.-Tel. Nynäs 13. P. A. Th. Hagman.

Beställningar mottages hos Fyrväskare A. J. Ljungberg, Sundbyberg samt i sportaffärer i Stockholm Vasag. 8, Drothningg. 88, Kungsträdgårds. 12, Stadsgränd 2. A. T. 69. Riks 18. A. T. 67.

Vexel- och Signalsäkerhetsanläggningar

Björstedtska Skrif- & Handels-Institutet. A. T. 129 58. Handels-Institutet. Smålandsg. 31 B, Stockholm. Fullständigt Handelsläroverk med särskilda fackskolor. — Helt ny, termins, kontors-, handels- o. landbrukskurser i engelska, franska, latin, ryska, spanska, arabiska. Anmälan dagl. Prospekt kostnadsfritt. — Platser rek.

111. Klippan—Eslöfs (Privat Skattvärd 1,435) fr. o. m. d. 1 Maj 1903.

Table with columns for station names (Klippan, Eslöv, Skåne, etc.), ticket types, and prices.

112. Hessleholm—Markaryd—Weinge jernvägar (Privat Skattvärd 1,435) fr. o. m. d. 1 Maj 1903.

Table with columns for station names (Hessleholm, Markaryd, Weinge, etc.), ticket types, and prices.

113. Skåne—Smålands jernväg (Privat Skattvärd 1,435) fr. och med den 1 Maj 1903.

Table with columns for station names (Skåne, Småland, etc.), ticket types, and prices.

114. Åstorp—Höganäs (Statens Skattvärd 1,435) fr. och med den 1 Maj 1903.

Table with columns for station names (Åstorp, Höganäs, etc.), ticket types, and prices.

115. Malmö—Trelleborg och Trelleborg—Rydsgårds jernv. (Privat Skattvärd 1,435) fr. o. m. d. 1 Maj 1903.

Table with columns for station names (Malmö, Trelleborg, Rydsgård, etc.), ticket types, and prices.

116. Malmö—Limhamns jernväg (Privat Skattvärd 1,435) fr. och med den 1 Maj 1903.

Table with columns for station names (Malmö, Limhamn, etc.), ticket types, and prices.

117. Helsingborg—Hessleholm jernv. (Privat Skattvärd 1,435) fr. och med den 1 Maj 1903.

Table with columns for station names (Helsingborg, Hessleholm, etc.), ticket types, and prices.

118. Malmö—Genarps jernväg (Privat Skattvärd 1,435) fr. och med den 1 Maj 1903.

Table with columns for station names (Malmö, Genarp, etc.), ticket types, and prices.

119. Skåne—Smålands jernväg (Privat Skattvärd 1,435) fr. och med den 1 Maj 1903.

Table with columns for station names (Skåne, Småland, etc.), ticket types, and prices.

120. MALMÖ—KONTINENTEN, från och med den 1 Maj 1903.

Table with columns for station names (Malmö, Kontinenten, etc.), ticket types, and prices.

121. Malmö—Tomelilla—Cimbrishamn (Privat Skattvärd 1,435) fr. och med den 1 Maj 1903.

Table with columns for station names (Malmö, Tomelilla, Cimbrishamn, etc.), ticket types, and prices.

122. Lund—Trelleborg och Lund—Kjeflinge samt Landskrona—Kjeflinge jernvägar (Privat Skattvärd 1,435) fr. och med den 1 Maj 1903.

Table with columns for station names (Lund, Trelleborg, Kjeflinge, Landskrona, etc.), ticket types, and prices.

123. Landskrona—Billesholms gruva (Statens Skattvärd 1,435) fr. och med den 1 Maj 1903.

Table with columns for station names (Landskrona, Billesholm, etc.), ticket types, and prices.

124. Jönköping—Gripenbergs jernväg (Privat Skattvärd 0,600) fr. d. 1 Maj 1903.

Table with columns for station names (Jönköping, Gripenberg, etc.), ticket types, and prices.

Jernvägs-Hotellet Nynäs. Härligt läge invid Bottnahärad. (Se tab. 129, sid. 11.) Förstklassigt Hotel & Schweitzeri med komfortabla rum till moderata priser. Restaurant à la prix et à la carte. Hotellet är det bästa på platsen och rekommenderas i turisters och restörandes benägna åtnäcka. Öfrens ämnen åtgörningar från Stockholm. Beställningar mottagas per Tel. Allm. & Riks. Vordsmästare Emma Norberg.

125. Malmö-Engelholm-(Göteborg) (Statens Spårväg), från och med den 1 Maj 1903.

Table with columns for station names (Malmö, Helsingborg, Göteborg) and fare rates for various ticket types (1st, 2nd, 3rd class).

(Göteborg)-Engelholm-Malmö (Statens Spårväg), från och med den 1 Maj 1903.

Table with columns for station names (Göteborg, Helsingborg, Malmö) and fare rates for various ticket types.

126. Göteborg-Helsingborg (Statens Spårväg), fr. o. m. den 1 Maj 1903.

Table with columns for station names (Göteborg, Helsingborg) and fare rates for various ticket types.

Helsingborg-Göteborg (Statens Spårväg), från och med den 1 Maj 1903.

Table with columns for station names (Helsingborg, Göteborg) and fare rates for various ticket types.

127. Halmstad-Nässjö (Privat Spårväg), fr. o. m. d. 1 Maj 1903.

Table with columns for station names (Halmstad, Nässjö) and fare rates for various ticket types.

Halmstad-Nässjö (Privat Spårväg), fr. o. m. d. 1 Maj 1903.

Table with columns for station names (Halmstad, Nässjö) and fare rates for various ticket types.

Grand Hotel, Christiania. Modernaste och största hotel i Norge. Bästa läge. All komfort. Moderata priser.

129. (Stockholm)-Elsjö-Nynäshamn fr. o. m. 1 Maj 1903.

Table with columns for station names (Stockholm, Elsjö, Nynäshamn) and fare rates for various ticket types.

128. OBS. Från 15 Maj. Hvar dag. Stockholm-Saltsjöbaden, gällande från och med den 15 Maj 1901.

Table with columns for station names (Stockholm, Saltsjöbaden) and fare rates for various ticket types.

OBS. Från 15 Maj. Sön- och Helgdagar. Stockholm-Saltsjöbaden, gällande från och med den 15 Maj 1901.

Table with columns for station names (Stockholm, Saltsjöbaden) and fare rates for various ticket types.

130. Elektriska tag nedre Engelbrektsgatan-Stockholms Östra-Djursholm.

Table with columns for station names (Stockholm, Saltsjöbaden) and fare rates for various ticket types.

Elektriska tag Djursholm-Stockholms Östra-nedre Engelbrektsgatan.

Table with columns for station names (Stockholm, Saltsjöbaden) and fare rates for various ticket types.

132. Gotlands Jernväg (Privat), fr. o. m. den 1 Maj 1903. Table with columns for stations, fares, and schedules.

Klinterhamn—Roma fr. o. m. den 15 Juni 1902. Table with columns for stations, fares, and schedules.

134. Slite—Roma jernväg fr. o. m. den 1 Maj 1903. Table with columns for stations, fares, and schedules.

Angfärja Malmö—Köpenhamn, F. o. m. 1 Maj 1903. Table with columns for routes, fares, and schedules.

SVENSKA STATSBANOR. Direkta biljetter till utlandet.

Table of direct tickets to various international destinations including Berlin, London, Paris, and others, with columns for routes and fares.

DANSKA STATSBANOR. Tidtabell från den 1 Maj 1903.

Table of Danish railway timetables for routes like Helsingborg-Köpenhamn and København-Helsingör-Helsingborg.

Kombinerade biljetter

Text describing combined tickets for rail and sea travel, including details on routes and conditions.

STOCKHOLMS RESEBUREAU

Stockholm Travel Bureau advertisement listing services, contact information, and agent details.

"Bremerliniens" Bureau för transatlantiska resor

Bremerline's Bureau advertisement for transatlantic travel, listing destinations and services.

Table listing various travel services and fares, including sections for 'Sofvagnar' and 'Om tur- och returbiljetter'.

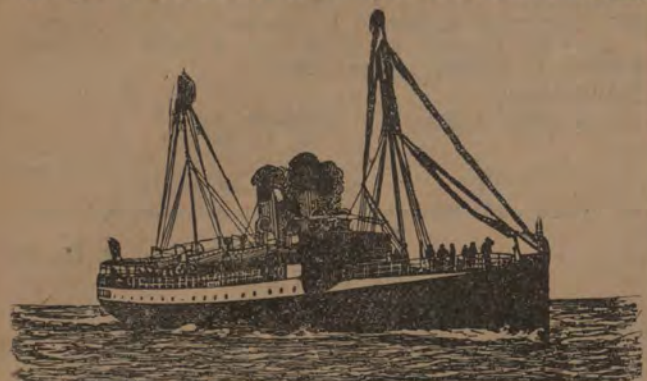
Table listing travel services and fares for 'Kontinentstruten Trelleborg-Sassnitz' and 'Skandinavien-Kontinenten'.

Detailed text section providing information about travel services, fares, and conditions for various routes.

Detailed text section providing information about travel services, fares, and conditions for various routes, including 'ÖRESUND' and 'Göteborg-Malmö-Köpenhamn'.

4. Göteborg—Utländet, via Fredrikshavn. Postångaren BLENDA, kapt. Bonnesen, från Göteborg Tisdag, Torsdag och Lördag kl. 10 f. m.

5. Skandinavien—Kontinenten. Postångarförbindelse via Köpenhamn Korsör—Kiel | Gjedser-Warnemünde.



Postångarförbindelse via Köpenhamn Korsör—Kiel | Gjedser-Warnemünde. Å båda linerna två förbindelser dagligen i hvardera riktningen medolst.

Danske Statsbaners ångare (astaff) »FREA», »DANNESEJOLD», »ÅGIB», från Korsör 2 1/2 på natten, från Kiel 1 1/2 på natten.

Danske Statsbaner. Direkte Förbindelser mellan Sverige och Tyskland över Danmark med direkte tillslutning i Hamburg till de kontinentala llinet till och från Köln, Frankfurt a/M, Berlin, München, Paris, London m. m.

Table with 4 columns: Destination, Time, Class, and Price. Lists routes to Stockholm, Copenhagen, and Hamburg with associated costs.

Stockholm—Göteborg och vice versa. Rundresbiljetter gällande hela segelationen med rättighet att medföra ångfartygs-Aktiebolaget Södra Sveriges ångare.

UTRIKES.

7. Stockholm—Lübeck via Kalmars. Nya Rederiaktiebolaget Sveas snabbgående, för passagerare bekvämt och elegant inredda ångare.

Union-Linien.

9. Stockholm—Visby—Stettin och vice versa. I likhet med föregående är underhålles regulier förbindelse mellan ofvannämnda hamnar af Svenska ångfartygen WISNA och CAROLUS alternerande, med afgång från Stockholm och Stettin hvarje Onsdag kl. 12 middag.

10. Stettin—Stockholm—Norrköping. Ång. SIEGFRIED, kapt. C. Wilke, afgår från Stettin hvarannan Lördag kl. 1 e. m. (den 13, 27 Juni).

14. Regulier ångbåtsförbindelse mellan Hamburg—Stockholm och vice versa. Underhålles af H. M. Gehebreken, Hamburg, linie med afgång hvarje Fredag från Hamburg.

22. Stockholm—Raumo—Mäntyluo (Björneborg)—Vasa—Kristinestad. afgår ångf. CARL von LINNÉ, kapt. W. Marklund, Lördag kl. 6 e. m.

CHARLES PETIT & COMP., Lybeck och Hamburg. Kommissions- och Speditionsaffär. Ångbåts-Expedition. Billigaste genomgående frakter.

16. Regulier ångbåtsförbindelse mellan Stockholm—Norrköping—London—Hull och åter en gång i veckan enligt berättning från Stockholm:

Amsterdam—Stockholm via Malmö och eventuellt Helsingborg, och åter med Nya Rederiaktiebolaget Sveas ångare hvarje 14:de dag:

Stockholm—Stettin afgår ångf. MOSKAU, kapt. G. Erich, den 26 Juni. Stettin—Stockholm. För passagerare bekvämt inredda ång. MOSKAU, kapt. G. Erich, afgår den 20 Juni, medförande passagerare och fraktdogs.

18. Stockholm—Bordeaux—La Pallice—Håvre. Ang. DUX, kapt. J. O. Neander, afgår omkr. den 30 Maj.

Bordeaux—La Pallice—Håvre—Stockholm. afgår ångf. DUX, kapt. J. O. Neander, från Bordeaux omkr. den 14 Juni.

Stockholm—Antwerpen. Ang. STOCKHOLM, kapt. H. G. Lindhé, afgår omkring den 20 Juni.

Antwerpen—Stockholm. Ang. LUDVIG PEYRON, kapt. A. Näsholm, afgår omkr. den 13 Juni.

Regulier ångbåtsförbindelse mellan Antwerpen—Stockholm och vice versa underhålles af Treillebores Ångfartygs Nya Aktiebolags ångare:

20. Stotts Linie. till Svenska & andra Östersjöhamnar & vice versa. Destination: Ångare: Från Manchester Från Liverpool

21. Ångaren NORGE, kapt. I. Ungfelt, afgår från Marseille omkr. den 16 Juni, » Livorno omkring den 18 Juni, » Malaga omkring den 22 Juni, » Cadix omkring den 24 Juni, » Oporto omkring den 27 Juni till Stockholm.

25. Snabbaste reseoute till Finland och Ryssland. Stockholm—Mariehamn—Åbo. Angf. BORE I, kapt. G. Wrede, afgår från Stockholm Måndagar och Fredagar kl. 6 e. m.

Svenska Lloyds Medelhafs-linie. 21. Ångaren NORGE, kapt. I. Ungfelt, afgår från Marseille omkr. den 16 Juni, » Livorno omkring den 18 Juni, » Malaga omkring den 22 Juni, » Cadix omkring den 24 Juni, » Oporto omkring den 27 Juni till Stockholm.

STOCKHOLM ÖSTERUT.

22. Stockholm—Raumo—Mäntyluo (Björneborg)—Vasa—Kristinestad. afgår ångf. CARL von LINNÉ, kapt. W. Marklund, Lördag kl. 6 e. m.

25. Snabbaste reseoute till Finland och Ryssland. Stockholm—Mariehamn—Åbo. Angf. BORE I, kapt. G. Wrede, afgår från Stockholm Måndagar och Fredagar kl. 6 e. m.

28. Stockholm—Stegesund—Blidösund—Tjockö—Räfsnäs—Marum—Rörvik. afgår ångf. VAXHOLM II från Södra Blasieholmshamnen:

29. Stockholm—Hångö—Helsingfors—S:t Petersburg. Snabbaste direkta reseoute Stockholm—Finland—Ryssland (Skärgårdsvägen)

Table with 3 columns: Destination, June, July, August. Lists routes to Hångö, Helsingfors, and St. Petersburg with departure times.

STOCKHOLM NORRUT. 28. Stockholm—Stegesund—Blidösund—Tjockö—Räfsnäs—Marum—Rörvik. afgår ångf. VAXHOLM II från Södra Blasieholmshamnen:

29. Stockholm—Hångö—Helsingfors—S:t Petersburg. Snabbaste direkta reseoute Stockholm—Finland—Ryssland (Skärgårdsvägen)

30. Stockholm—Furusund—Köpmansholm—Gräddö—Norrteje. afgår ångf. NORRTELJE, kapt. J. A. Godberg, tills vidare: från Stockholm alla Söknedagar kl. 3,45 e. m. och från Norrteje alla Söknedagar (utom Måndagar) kl. 6 f. m.

31. Ångf. RUNAR, kapt. A. P. Eriksson, afgår från Stockholm till Norrviken, Marum, Edsvik, Rörvik, Backa, Lingslåt, Bagghus, Elmsta och Ortala alla Tisdagar och Fredagar kl. 11 f. m.

32. Stockholm—Östhammar, anlöpande Furusund, Köpmansholm, Tjockö, Räfsnäs och Gräddö.

33. Stockholm—Gefle (direkt) afgår ångf. GEFFE, kapt. John Ternström, från Stockholm Onsd. och Lörd. kl. 7 e. m.

34. Stockholm—Hudiksvall (direkt) samt Iggesund (eventuellt), *Jättendal och *Gnarps, afgår ångf. HUDIKSVALL, kapt. Gerard von Walter, Onsdagar kl. 2 e. m.

35. Stockholm—Sundsvall (direkt)—Hernösand—Örnköldsvik—Husum. afgår ångf. J. L. RUBEERG, kapt. Carl Holmer, hvarje Söndag kl. 12 midd.

36. Stockholm—Sundsvall direkt—Hernösand—Nyländ. afgår ångf. CARL XV, kapt. O. F. Hedberg, hvarje Onsdag kl. 12 midd.

37. Stockholm—Sundsvall (direkt)—Hernösand—Örnköldsvik—Nordmaling. afgår ångf. VESTERNORRLAND, kapt. A. Gyllenkrok, hvarje Fredag kl. 12 midd.

38. Stockholm—Haparanda, anlöpande Sundsvall, Umeå, Skellefteå, Piteå och Luleå m. fl. här nedan nämnda stationer afgår följande ångare: LULEÅ, kapt. Edv. Fant Lördagen den 13 Juni. kl. 8 e. m., anlöpande även Hernösand, Käge, Töre och Kalix.

39. Stockholm—Göteborg och vice versa. Rundresbiljetter gällande hela segelationen med rättighet att medföra ångfartygs-Aktiebolaget Södra Sveriges ångare.

Stockholm—Gefle, Ljusne, Sandarne och Söderhamn afgår ångf. NYA SÖDERHAMN, kapt. E. Haglund, från Stockholm hvarje Torsdag kl. 7 e. m.

Stockholm—Gefle (direkt)—Söderhamn—Hudiksvall—Stocka—Sundsvall afgår ångf. OSCAR II, kapt. Ernst Fr. Rietz, Norrut: Söderut:

34. Stockholm—Hudiksvall (direkt) samt Iggesund (eventuellt), *Jättendal och *Gnarps, afgår ångf. HUDIKSVALL, kapt. Gerard von Walter, Onsdagar kl. 2 e. m.

35. Stockholm—Sundsvall (direkt)—Hernösand—Örnköldsvik—Husum. afgår ångf. J. L. RUBEERG, kapt. Carl Holmer, hvarje Söndag kl. 12 midd.

36. Stockholm—Sundsvall direkt—Hernösand—Nyländ. afgår ångf. CARL XV, kapt. O. F. Hedberg, hvarje Onsdag kl. 12 midd.

37. Stockholm—Sundsvall (direkt)—Hernösand—Örnköldsvik—Nordmaling. afgår ångf. VESTERNORRLAND, kapt. A. Gyllenkrok, hvarje Fredag kl. 12 midd.

38. Stockholm—Haparanda, anlöpande Sundsvall, Umeå, Skellefteå, Piteå och Luleå m. fl. här nedan nämnda stationer afgår följande ångare: LULEÅ, kapt. Edv. Fant Lördagen den 13 Juni. kl. 8 e. m., anlöpande även Hernösand, Käge, Töre och Kalix.

39. Stockholm—Göteborg och vice versa. Rundresbiljetter gällande hela segelationen med rättighet att medföra ångfartygs-Aktiebolaget Södra Sveriges ångare.

40. Stettin—Stockholm—Norrköping. Ång. SIEGFRIED, kapt. C. Wilke, afgår från Stettin hvarannan Lördag kl. 1 e. m. (den 13, 27 Juni).

41. Regulier ångbåtsförbindelse mellan Hamburg—Stockholm och vice versa. Underhålles af H. M. Gehebreken, Hamburg, linie med afgång hvarje Fredag från Hamburg.

42. Stockholm—Raumo—Mäntyluo (Björneborg)—Vasa—Kristinestad. afgår ångf. CARL von LINNÉ, kapt. W. Marklund, Lördag kl. 6 e. m.

43. Stockholm—Gefle (direkt) afgår ångf. GEFFE, kapt. John Ternström, från Stockholm Onsd. och Lörd. kl. 7 e. m.

44. Stockholm—Hudiksvall (direkt) samt Iggesund (eventuellt), *Jättendal och *Gnarps, afgår ångf. HUDIKSVALL, kapt. Gerard von Walter, Onsdagar kl. 2 e. m.

45. Stockholm—Sundsvall (direkt)—Hernösand—Örnköldsvik—Husum. afgår ångf. J. L. RUBEERG, kapt. Carl Holmer, hvarje Söndag kl. 12 midd.

46. Stockholm—Sundsvall direkt—Hernösand—Nyländ. afgår ångf. CARL XV, kapt. O. F. Hedberg, hvarje Onsdag kl. 12 midd.

47. Stockholm—Sundsvall (direkt)—Hernösand—Örnköldsvik—Nordmaling. afgår ångf. VESTERNORRLAND, kapt. A. Gyllenkrok, hvarje Fredag kl. 12 midd.

48. Stockholm—Haparanda, anlöpande Sundsvall, Umeå, Skellefteå, Piteå och Luleå m. fl. här nedan nämnda stationer afgår följande ångare: LULEÅ, kapt. Edv. Fant Lördagen den 13 Juni. kl. 8 e. m., anlöpande även Hernösand, Käge, Töre och Kalix.

49. Stockholm—Göteborg och vice versa. Rundresbiljetter gällande hela segelationen med rättighet att medföra ångfartygs-Aktiebolaget Södra Sveriges ångare.

120. Stockholm—(kanalvägen) Göteborg

genom Södertelje, Göta och Trollhättekanaler med Ångfartygs-Aktiebolaget Göta Kanals passagerare-ångare

Table with columns for routes (Från Stockholm till Göteborg, Från Göteborg till Stockholm) and dates (Fr. o. m. 7 Juni t. o. m. 1 Sept., Fr. o. m. 10 Juni t. o. m. 1 Sept.).

OBS! Tiden från och med kl. 621 på aftonen till och med kl. 641 på morgonen angives med understruken minutsiffror.

Table with columns for months (Juni, Juli, Augusti, Sept.) and fares for various routes.

Lastfartygen afgår från Norrköping till Göteborg lördagsaftnar (nämnligen): Göta Kanal IV, Göta Kanal II, Göta Kanal VI.

OBS. För passagerare till Medeltåstå Fredags- och Söndagsströma i förbindelse med ångf. POLSSTJERNAN i Motala. Efter nattmatlagets ankomst från Stockholm.

Tur- och returbiljetter säljas mellan alla stationer och gälla för återresa med hvilket fartyg som helst hela segeltidsleden.

121. Stockholm (Riddarholmen)—Jönköping.

Ångbåtsaktiebolaget Jönköping—Stockholms Passagerare- och Lastångare. (Hufvudredare och Verkställande Direktör A. ANDERSSON, Jönköping.)

Primus Per Brahe Tyra kapten F. Hellberg Kapten A. E. Hellberg Kapten A. Hedlund

Under Maj, Juni, Juli, Augusti, September och Oktober månader 1903.

Table with columns for routes (Från Stockholm, Från Jönköping) and dates (Onsdagar, Lördagar, Torsdagar, Söndagar, Fredagar, Måndagar).

För tur- och returbiljetter med PRIMUS och PER BRAHE emellan alla stationer, gällande för återresa med hvilket af dessa fartyg som helst under hela segeltidsleden rabatteras 25 procent.

STOCKHOLM SÖDERUT

40. Stockholm—Södertelje. Södertelje Rederiaktiebolags ångare i samtrafik med statens jernvägar.

41. Lustresa till Södertelje. Ångf. RAGNHILD afgår Söndagar: från Stockholm kl. 10 f. m. och kl. 10 e. m.

51. Stockholm—Trosa. afgår ångf. TROSA från Klara strand: från Stockholm alla söknedagar utom Lördagar kl. 10,30 f. m.

52. Stockholm—Södertelje—Fällnäs—Tottnäs. Ångf. NYA SÖDERTELJE afgår: från Stockholm Månd., Onsd. och Fred. kl. 2 e. m.

Lustresa till Södertelje. Ångf. NYA SÖDERTELJE afgår Sönd. och Helgdagar: från Stockholm kl. 9 f. m.

Stockholm—Södertelje—Trosa—Hällsviken. Ångf. NYA HÄLLSVIKEN afgår från Stockholm till Trosa Tisd. och Lörd. kl. 2 e. m.

57. Stockholm—Oxelösund—Gryt—Valdemarvik—Vestervik—Verkeback—Gunnede—Gamleby afgår

Ångf. GAMLEBY, kapten J. Ugarh, tr. Stockholm Onsdagar kl. 6,30 e. m. OBS. Fogelvik anlöper.

OBS. Skeppsgården anlöper af ångf. TJUST på resa fr. Stockholm den 4 Juli, 8 Aug. och 5 September.

58. Ångfartygsbolaget Gotlands ångare. Stockholm—Visby—Norrköping. Ångf. HANSA, kapten Bernh. Sandström, afgår från Stockholm till Visby Lörd. d. 13 o. 20 Juni kl. 6 e. m.

Stockholm—Visby—Kalmarsund. Ångf. THJELVAR, kapten H. Gardsten, afgår från Stockholm till Visby Torsd. den 18 Juni kl. 6 e. m.

Stockholm—Visby. Ångf. POLHEM, kapten Alfr. Snöbom, afgår från Stockholm till Visby Tisd. och Fred. kl. 6 e. m.

Stockholm—Visby—Kalmarsund. Ångf. GOTLAND, kapten Ivar Wulferona, afgår från Stockholm till Visby Sönd. den 14 Juni kl. 6 e. m.

Nynäshamn—Visby. Ångf. GOTLAND, kapten Ivar Wulferona, afgår från Nynäshamn alla dagar utom Lördagar kl. 10 e. m.

Stockholm—Visby—Kalmarsund—Ronehamn—Ljugarn—Kathammarsvik—Slite—Färösund—Kappeshamn

Stockholm—Riddarholmen. Ångf. VISBY, kapten Melcher Smittnerberg, afgår från Stockholm till Riddarholmen.

Stockholm—Visby—Kalmarsund—Ronehamn—Burgsvik—Klintehamn

Stockholm—Oskarshamn—Borgholm—Kalmarsund—Karlshamn—Ronneby redd—Karlshamn—Sölvesborg—Åhus.

Stockholm—Kalmarsund—Borgholm—Kalmarsund—Karlshamn—Ronneby redd—Karlshamn—Sölvesborg—Åhus.

Stockholm—Kalmarsund—Borgholm—Kalmarsund—Karlshamn—Ronneby redd—Karlshamn—Sölvesborg—Åhus.

Stockholm—Kalmarsund—Borgholm—Kalmarsund—Karlshamn—Ronneby redd—Karlshamn—Sölvesborg—Åhus.

Stockholm—Kalmarsund—Borgholm—Kalmarsund—Karlshamn—Ronneby redd—Karlshamn—Sölvesborg—Åhus.

Stockholm—Kalmarsund—Borgholm—Kalmarsund—Karlshamn—Ronneby redd—Karlshamn—Sölvesborg—Åhus.

Stockholm—Kalmarsund—Borgholm—Kalmarsund—Karlshamn—Ronneby redd—Karlshamn—Sölvesborg—Åhus.

Stockholm—Kalmarsund—Borgholm—Kalmarsund—Karlshamn—Ronneby redd—Karlshamn—Sölvesborg—Åhus.

Stockholm—Kalmarsund—Borgholm—Kalmarsund—Karlshamn—Ronneby redd—Karlshamn—Sölvesborg—Åhus.

Stockholm—Kalmarsund—Borgholm—Kalmarsund—Karlshamn—Ronneby redd—Karlshamn—Sölvesborg—Åhus.

Stockholm—Kalmarsund—Borgholm—Kalmarsund—Karlshamn—Ronneby redd—Karlshamn—Sölvesborg—Åhus.

Stockholm—Kalmarsund—Borgholm—Kalmarsund—Karlshamn—Ronneby redd—Karlshamn—Sölvesborg—Åhus.

Stockholm—Kalmarsund—Borgholm—Kalmarsund—Karlshamn—Ronneby redd—Karlshamn—Sölvesborg—Åhus.

Stockholm—Kalmarsund—Borgholm—Kalmarsund—Karlshamn—Ronneby redd—Karlshamn—Sölvesborg—Åhus.

Stockholm—Kalmarsund—Borgholm—Kalmarsund—Karlshamn—Ronneby redd—Karlshamn—Sölvesborg—Åhus.

Stockholm—Kalmarsund—Borgholm—Kalmarsund—Karlshamn—Ronneby redd—Karlshamn—Sölvesborg—Åhus.

Stockholm—Kalmarsund—Borgholm—Kalmarsund—Karlshamn—Ronneby redd—Karlshamn—Sölvesborg—Åhus.

Stockholm—Kalmarsund—Borgholm—Kalmarsund—Karlshamn—Ronneby redd—Karlshamn—Sölvesborg—Åhus.

Stockholm—Kalmarsund—Borgholm—Kalmarsund—Karlshamn—Ronneby redd—Karlshamn—Sölvesborg—Åhus.

Stockholm—Kalmarsund—Borgholm—Kalmarsund—Karlshamn—Ronneby redd—Karlshamn—Sölvesborg—Åhus.

65. Stockholm (Riddarholmen)—Malmö

afgår ångf. TRANSIT I, kapten H. A. Söderbergh, eller NÖRE, kapten J. G. Söderbergh, från Stockholm Onsd. kl. 8 e. m.

66. Stockholm—Borgholm. Passagerare med ångfartygen BIRGER JARL och SÖDRA SVERIGE inträffa i Kalmarsund.

67. Stockholm (Norra Blasieholmshamnen)—Göteborg. Ångf. SKANDIA, kapten E. Th. Bengtsson, afgår från Stockholm till Göteborg.

Ångf. SVEA, kapten G. Hjörne, afgår från Göteborg till Stockholm.

Ångf. HYPERION, kapten S. af Klintehamn, afgår från Stockholm till Göteborg.

Ångf. DROTTNING SORIA, kapten Arnold Friberg, afgår från Stockholm till Göteborg.

Ångf. KONUNG OSKAR, kapten A. F. Paulsson, afgår från Stockholm till Göteborg.

Ångf. RHEA, kapten A. G. Ohlson, afgår från Stockholm till Göteborg.

68. Stockholm (Norra Blasieholmshamn)—Malmö—Köpenhamn

Ångf. ZEOLUS, kapten E. L. Paulsson, afgår från Stockholm till Köpenhamn.

Ångf. BIRGER JARL, kapten Gust. Brandt, afgår från Stockholm till Köpenhamn.

Ångf. SÖDRA SVERIGE, kapten P. Ysberg, afgår från Stockholm till Köpenhamn.

Ångf. BIRGER JARL, kapten Gust. Brandt, afgår från Stockholm till Köpenhamn.

Ångf. SÖDRA SVERIGE, kapten P. Ysberg, afgår från Stockholm till Köpenhamn.

Ångf. BIRGER JARL, kapten Gust. Brandt, afgår från Stockholm till Köpenhamn.

Ångf. SÖDRA SVERIGE, kapten P. Ysberg, afgår från Stockholm till Köpenhamn.

Ångf. BIRGER JARL, kapten Gust. Brandt, afgår från Stockholm till Köpenhamn.

Ångf. SÖDRA SVERIGE, kapten P. Ysberg, afgår från Stockholm till Köpenhamn.

Ångf. BIRGER JARL, kapten Gust. Brandt, afgår från Stockholm till Köpenhamn.

Ångf. SÖDRA SVERIGE, kapten P. Ysberg, afgår från Stockholm till Köpenhamn.

Ångf. BIRGER JARL, kapten Gust. Brandt, afgår från Stockholm till Köpenhamn.

Ångf. SÖDRA SVERIGE, kapten P. Ysberg, afgår från Stockholm till Köpenhamn.

Ångf. BIRGER JARL, kapten Gust. Brandt, afgår från Stockholm till Köpenhamn.

Ångf. SÖDRA SVERIGE, kapten P. Ysberg, afgår från Stockholm till Köpenhamn.

Ångf. BIRGER JARL, kapten Gust. Brandt, afgår från Stockholm till Köpenhamn.

Ångf. SÖDRA SVERIGE, kapten P. Ysberg, afgår från Stockholm till Köpenhamn.

Ångf. BIRGER JARL, kapten Gust. Brandt, afgår från Stockholm till Köpenhamn.

Ångf. SÖDRA SVERIGE, kapten P. Ysberg, afgår från Stockholm till Köpenhamn.

Ångf. BIRGER JARL, kapten Gust. Brandt, afgår från Stockholm till Köpenhamn.

Ångf. SÖDRA SVERIGE, kapten P. Ysberg, afgår från Stockholm till Köpenhamn.

CARL KRARUP, Köpenhamn K. Kommissarie för Ångfartygsaktiebolaget Södra Sveriges och Hallands Ångbåts-Aktiebolags båtar.

KANALVÄGEN.

118. Stockholm—Söderköping—Norsholm—Linköping. Från Stockholm: WISINGSÖ Onsd. kl. 6,15 e. m. LINKÖPING Onsd. kl. 11,30 f. m. LINKÖPING Lörd. 6,15 e. m. WISINGSÖ Lörd. 11,30 f. m.

120. Stockholm (kanalvägen)—Göteborg. Se den stora annonsen sid. 14. 121. Stockholm—Jönköping och vice versa. Se den stora annonsen sid. 14.

MÄLAREN.

130. Stockholm—Uddnäs—Sigtuna—Örsundsbro. Ångf. SKOKLOSTER och UPLAND afgår alla söckendagar alternerande från Stockholm 2,45 e. m. från Örsundsbro kl. 2 f. m. samt Sön- och Helgdagar från Stockholm kl. 8,30 f. m., från Örsundsbro kl. 2 e. m.

131. Stockholm—Skokloster—Upsala afgår ångf. FYRIS I, FYRIS II och NYA UPSALA alternerande alla dagar från Stockholm kl. 9 f. m. och från Upsala kl. 9,15 f. m.

133. Stockholm—Enköping. Ångf. ENKÖPING I och ENKÖPING II afgår alternerande alla dagar utom Söndagar från Enköping kl. 5 f. m. och från Stockholm kl. 2 e. m.

135. Stockholm—Stallarholmen—Strengnäs—Tynnelö. Ångf. TYNNELÖ afgår från Stockholm alla söckendagar kl. 4 e. m. Söndagar kl. 9 f. m. o. 9,30 e. m.

136. Stockholm—Stallarholmen—Strengnäs—Björund. Ångf. STRENGNÄS afgår från Stockholm Tisd., Torsd. och Lörd. kl. 1,30 e. m.

138. Stockholm—Stallarholmen—Strengnäs—Vesterås. Ångf. AROS, kapten L. A. Ekeberg, afgår från Stockholm Tisdagar och Fredagar kl. 10 f. m.

141. Stockholm—Strengnäs—Torshälla—Eskilstuna. Ångf. ESKILSTUNA I och II afgår alternerande från Stockholm alla dagar (utom Sönd.) kl. 11,30 e. m.

142. Stockholm—Mariefred (Gripsholm)—Sundsviks kvarn. Ångf. GRIPSHOLM afgår från Stockholm, Munkbrohamnen alla söckendagar kl. 3,30 e. m., utom Torsdagar, då afgångstiden är kl. 8 e. m.

143. Stockholm—Qvicksund—Köping. Ångf. KÖPING, kapten G. Wistrand, afgår från Stockholm Onsdagar och Lördagar kl. 5 e. m.

144. Stockholm—Qvicksund—Köping. Ångf. KÖPING, kapten G. Wistrand, afgår från Stockholm Onsdagar och Lördagar kl. 5 e. m.

145. Stockholm—Qvicksund—Köping. Ångf. KÖPING, kapten G. Wistrand, afgår från Stockholm Onsdagar och Lördagar kl. 5 e. m.

146. Stockholm—Eskilstuna (via Mälaren)—Qvicksund—Kungors—Arboga. Ångf. PRINS CARL, kapten C. Malmgren, afgår från Stockholm Sönd., Tisd., Torsd. o. Lörd. kl. 7,30 f. m.

147. Stockholm—Strömsholm—Smedjebacken (anlöpande mellanliggande kanaltationer). Från Stockholm (Kornhamnstorg) afgår ångfartygen: SMEDJEBACKEN II, kapten P. Andersson, Tisd. SURHAMMAR, J. P. Johansson, Onsd. SMEDJEBACKEN III, J. Sundholm, Torsd. kl. 4,30 e. m.

148. Stockholm—Örebro. anlöpande Kungsör, Grafudden, Nothern, Leppe och Björksundet. Ångf. ÖREBRO I, ÖREBRO II o. ÖREBRO III alternerande från Stockholm alla dagar utom Sönd. kl. 8 e. m.

146. Stockholm—Eskilstuna (via Mälaren)—Qvicksund—Kungors—Arboga. Ångf. PRINS CARL, kapten C. Malmgren, afgår från Stockholm Sönd., Tisd., Torsd. o. Lörd. kl. 7,30 f. m.

147. Stockholm—Strömsholm—Smedjebacken (anlöpande mellanliggande kanaltationer). Från Stockholm (Kornhamnstorg) afgår ångfartygen: SMEDJEBACKEN II, kapten P. Andersson, Tisd. SURHAMMAR, J. P. Johansson, Onsd. SMEDJEBACKEN III, J. Sundholm, Torsd. kl. 4,30 e. m.

148. Stockholm—Örebro. anlöpande Kungsör, Grafudden, Nothern, Leppe och Björksundet. Ångf. ÖREBRO I, ÖREBRO II o. ÖREBRO III alternerande från Stockholm alla dagar utom Sönd. kl. 8 e. m.

149. Stockholm—Odensbacken—Örebro anlöpande Kungsör, Grafudden, Nothern och Hjelmarhamnar afgår Ångf. GUSTAF LAGERBJELKE från Stockholm Tisdagar kl. 8 e. m.

MÄLAREN OCH HJÄLMAREN.

150. Stockholm—Sundby (Ekerö) med flera ställen. Ångf. EKERÖ afgår till och från Munkbrohamnen: Söndagar: från Stockholm kl. 3,15 och 7,30 e. m.

151. Stockholm—Värby—Fittja—Hamra med flera ställen. Ångf. SJÖFRÖKEN eller SIREN afgår från och till Riddarholmen: Söndagar: från Hamra kl. 9,15 e. m.

152. Stockholm—Drottningholm. Ångf. TESSIN från och till Riddarholmen: Söndagar: från Stockholm kl. 9,11 f. m., 2,30, 3,45, 7 och 9,45 e. m.

153. Stockholm—Värby—Fittja—Hamra med flera ställen. Ångf. SJÖFRÖKEN eller SIREN afgår från och till Riddarholmen: Söndagar: från Hamra kl. 9,15 e. m.

154. Stockholm—Vaxholm—Stegesund—Skarpöberg—Vindö—Stafsudda—Möja. Ångf. SKÄRVEDEN Söndagar kl. 8,45 f. m., från Möja kl. 5 e. m.

155. Stockholm—Vaxholm—Brotby. Ångf. ÅKERES KANAL afgår från Norra Blåseholmshamnen: Söndagar: från Brotby kl. 3 e. m. (ej Månd.)

156. Stockholm—Vaxholm—Östanå—Spillersboda. anlöpande Bammarboda och Björnhufvud, afgår Ångf. ÖSTANÅ I: Söckendagar kl. 3,35 e. m.; återvänder 4,45 f. m.

157. Stockholm—Vaxholm—Stegesund—Skarpöberg—Vindö—Stafsudda—Möja. Ångf. SKÄRVEDEN Söndagar kl. 8,45 f. m., från Möja kl. 5 e. m.

158. Stockholm—Vaxholm—Östanå—Östra Lagnö. anlöpande stationerna Å Ljusterö afgår Ångf. ÖSTANÅ III: Söckendagar kl. 3,10 e. m.; återvänder kl. 5,45 f. m.

159. Stockholm—Lagnö—Vermdö. Ångf. TOR afgår till vidare: Söndagar: från Vik till Stockholm kl. 6,15 f. m. (från Lagnö kl. 7,30 f. m.)

160. Stockholm—Slut—Säbyholm. Ångf. SÄBYHOLM från Stockholm Söndagar kl. 3,30 e. m. Ångf. NYA SVARTSJÖLÄNDET från Stockholm Söndagar kl. 4,30 e. m.

161. Stkhlm (Munkbroh.)—Kalmarsand—Ekolsund. Ångf. EKOLSUND afgår från Munkbrohamnen till Eldgårn, Ådö, Kalmarsand, Hacksta Flån och Ekolsund samt mellanliggande stationer Söndagar kl. 8,30 e. m., återvänder från Ekolsund påföljande morgon kl. 8.

162. Stockholm—Ekholmen, anlöpande Norsborg, Käseholm, Björkå, Adelsö, Munsö m. fl. ställen. Ångf. EKHOLMEN afgår t. o. fr. Munkbrohamnen: Söckendagar från Stockholm kl. 5,15 e. m.

Vaxholms Hotel och Restaurant. Nyöppnadt. Förstklassigt. Komfortabla rum med balkonger. Hälligt utsigt. Elegant festvänting. Lämpligaste rekreationsort. Moderata priser. Telefoner. Augusta Karlsson.

SALTSJÖN.

174. Stockholm—Hersby (Lidingön), anlöpande Mölma, Brevik och Talludden. Ångf. LIDINGÖN afgår till och från Kyrkviken: från och med Lördagen den 30 Maj.

Ångf. LÄRKAN från Bomslupstrappan till Gängsätra, Nyasätra, Skrätra och Mölma: Söndagar: från Stockholm kl. 7,45 och 11 f. m., 3,15, 5, 7, 9 e. m.

175. Stockholm—Bosö—Wiggbyholm. Ångf. BÖGGÅRN afgår: Söndagar: från Stockholm kl. 4 och 7,15 e. m. samt dessutom Lördag kl. 11,30 e. m.

177. Stockholm—Mariedal. Ångf. ÅGER från Rantmästaretrappan: från Mariedal Måndag, Tisdag, Torisdag och Fredag kl. 6,30, 8,30, 11,15 f. m. samt 4, 7, 9 e. m.

178. Stockholm—Vaxholm, Rindöbaden, Ransösand, Rindösand, Stegesund, Skarpöberg, Lindalsund och Svinningeudd. Ångf. WAXHOLM och WAXHOLM I afgår från och till Logarstrappan samt Ångf. EXPRESS, VIKTORIA och PRINS GUSTAF till och från Södra Blåseholmshamnen anmärkt med *.

179. Stockholm—Vaxholm—Stegesund—Skarpöberg—Vindö—Stafsudda—Möja. Ångf. SKÄRVEDEN Söndagar kl. 8,45 f. m., från Möja kl. 5 e. m.

181. Stockholm—Vaxholm—Brotby. Ångf. ÅKERES KANAL afgår från Norra Blåseholmshamnen: Söndagar: från Brotby kl. 3 e. m. (ej Månd.)

184. Stockholm—Vaxholm—Östanå—Spillersboda. anlöpande Bammarboda och Björnhufvud, afgår Ångf. ÖSTANÅ I: Söckendagar kl. 3,35 e. m.; återvänder 4,45 f. m.

185. Stockholm—Vaxholm—Stegesund—Skarpöberg—Vindö—Stafsudda—Möja. Ångf. SKÄRVEDEN Söndagar kl. 8,45 f. m., från Möja kl. 5 e. m.

186. Stockholm—Lagnö—Vermdö. Ångf. TOR afgår till vidare: Söndagar: från Vik till Stockholm kl. 6,15 f. m. (från Lagnö kl. 7,30 f. m.)

Stockholm—Velamsund—Lagnö—Vermdö. Lustresor alla dagar genom den naturliga passagen Tegelönsund—Velamsund—VERMDÖ I eller VERMDÖ II. Från Stockholm: Helgdagar: kl. 9,30 f. m. till Räkusa. kl. 2 e. m. till Åspvik. kl. 10 > > d:o.

187. Stockholm—Södra Ståket—Gustafsberg. Från och med Lördagen den 6 Juni afgår Ångf. GUSTAFSBERG genom Skurusund och Baggensticket: Från Stockholm till Gustafsberg: hvardagar kl. 5,15 f. m., 2,30, 3,15, 3,30, 4,15, 5,15, 7,15, 8,30, 10,15 e. m.

Stockholm—Saltsjöbaden. Från och med Lördagen den 6 Juni afgår Ångf. GUSTAFSBERG genom Skurusund och Baggensticket: Från Stockholm till Saltsjöbaden: Hvardagar kl. 11 f. m. samt 3,15 och 4,15 e. m.

190. Stockholm—Dalarö—Utö—Muskö. Ångf. SÖDERTÖRN: Från Stockholm alla hvardagar kl. 3,30 e. m. Utö > > kl. 6,30 f. m. Muskö > > kl. 7,30 > > Passagerare till Björnsö och Muskö fortsätta från Dalarö med Dalaröströmmen.

Stockholm—Saltsjöbaden—Dalarö—Björnsö—Muskö—Söderby—Lund—Himmelsö—Yxelo—Nynäshamn. Från Stockholm alla hvardagar kl. 2,15 e. m. Muskö > > kl. 6,30 f. m. Dalarö > > kl. 8,30 > > I förbindelse med 3-tåget från och 10-tåget till Stockholm.

191. Stockholm—Stafsån—Södersunda—Sandhamn. Ångf. STRÖMMA KANAL afgår från Rantmästaretrappan: Till Sandhamn alla söckendagar kl. 3 e. m., Sönd- och helgdagar kl. 9 f. m. Från Sandhamn alla söckendagar kl. 4,30 f. m. Sönd- och helgdagar kl. 5 e. m.

192. Stallmästaregården—Ulriksdals allé, Ångslupen ULRIKSÅL börjar sina ordinarie turer Söndagen den 17 Maj. Ångslupens Åre: Från Ulriksdals allé hvardagar kl. 8—9 f. m., 12 mid., 2—9 e. m. samt Från Stallmästaregården 1/2 timme efter resp. tid.

GÖTEBERG NORRUT.

197. Turlista 1903. Angarne LYSEKIL, S:t ERIK, ALBREKTSUND, VEST-KUSTEN och INLAND. till och med den 21 Juni 1903. Göteborg—Marstrand. Från och med 6 till och med den 21 Juni.

Från Göteborg: Sönd. kl. 8 f. m. S:t E. Sönd. kl. 7,15 f. m. L. > 10 > L. > 6 e. m. S:t E. > 9 > S:t E. > 7,15 > L. > 10 > V. > 7,15 f. m. L. > 5 e. m. A. > 1 e. m. A. > 10 f. m. A. > 5,30 > A. > 2,15 e. m. A. > 10,30 > S:t E. > 5 > V. > 1 e. m. V. > 10 f. m. A. > 5,30 > A. > 5 e. m. L. > 7,15 f. m. V. > 9 f. m. S:t E. > 1 e. m. L. > 10 > V. > 7,15 f. m. L. > 2,15 e. m. L. > 1 e. m. A. > 5 > A. > 5,30 > L. > 10 f. m. L. > 7,15 f. m. A. > 5 e. m. S:t E. > 10,30 > S:t E. > 10 f. m. A. > 1 e. m. V. > 2,15 e. m. S:t E. > Lörd. > 7,15 f. m. S:t E. > 5 > L. > 1 e. m. L. > 5,30 > S:t E.

Göteborg—Stenungsund—Nösund. Ångaren S:t ERIK. Från och med den 2 till och med den 21 Juni. Från Stenungsund: Söndag kl. 8 f. m. Söndag kl. 4,15 e. m. Måndag > 9 > Tisdag > 8,30 f. m. Fredag > 8,30 > anlöpande Marstrand och Låka alla resor samt Djupvik Månd., Tisd., Torsd. och Fred.

Göteborg—Marstrand—Lysekil—Brofjorden—Åby—Örn—Smögen. Från och med den 6 till och med den 21 Juni. Från Göteborg: Måndag kl. 10 f. m. V. Måndag kl. 8,30 f. m. A. Tisdag > 10 > A. Tisdag > 9 > V. Onsdag > 10 > A. Onsdag > 10 > V. Torsdag > 10 > V. Fredag > 9 > V. Lördag > 10 > A. Lördag > 10 > L.

Fiskebäckskil anlöpas alla resor. Endast Marstrand anlöpas af Lysekil på resorna mellan Göteborg och Lysekil. Vestkusten anlöper Kyrkesund, Mollösund, Hellevikstrand och Gullholmen alla resor samt Klädesholmen Tisdag och Torsdag.

198. Göteborg—Marstrand—Lysekil—Brofjorden—Åby—Örn—Smögen. Från och med den 6 till och med den 21 Juni. Från Göteborg: Måndag kl. 10 f. m. V. Måndag kl. 8,30 f. m. A. Tisdag > 10 > A. Tisdag > 9 > V. Onsdag > 10 > A. Onsdag > 10 > V. Torsdag > 10 > V. Fredag > 9 > V. Lördag > 10 > A. Lördag > 10 > L.

Endast Marstrand anlöpas af Lysekil på resorna mellan Göteborg och Lysekil. Vestkusten anlöper Kyrkesund, Mollösund, Hellevikstrand och Gullholmen alla resor samt Klädesholmen Tisdag och Torsdag.

198. Ångbåtsaktiebolaget Bohuslänska kustens ångare. Göteborg—Stenungsund—Lyckorna—Ljungskile—Uddevalla.

Göteborg—Fiskebäckskil—Lysekil—Saltkällan. Fr. Göteborg till Saltkällan: Torsd. och Lörd. kl. 9 f. m.

Uddevalla—Fiskebäckskil—Lysekil. Från Uddevalla till Lysekil: Hvarje dag kl. 8,30 f. m.

Uddevalla—Lyckorna—Ljungskile—Stillingen. Fr. Uddevalla t. Stillingen: Sönd. kl. 8,30 f. m., Månd. kl. 5 e. m. samt Lörd. kl. 2,30 e. m.

Uddevalla—Käringsön. Fr. Uddevalla t. Käringsön: Tisd. kl. 8,20 f. m. och Fred. kl. 9 f. m.

199. Göteborg—Kristiania (inomskärs) anlop. Marstrand, Lysekil, Tängen, Fjellbacka, Grebbestad, Hafstensund, Strömstad, och Larkollen.

Ångf. OSCAR DICKSON, kapten A. B. Johansson, afgår från och med den 14 Juni tillsvarende: från Göteborg Sönd. o. Torsd. kl. 7,45 f. m.

Ångf. ALB. EHRENSVÄRD, kapten Victor Torén, afgår från och med den 19 Juni tillsvarende: från Göteborg Tisd. o. Fred. kl. 7,45 f. m.

Sommarturer 1903. Göteborg—Kristiania (inomskärs). anlöpande Marstrand, Lysekil, Tängen, Fjellbacka, Grebbestad, Hafstensund och Strömstad.

Ångf. GÖTEBORG, kapten G. A. Miltpaus, afgår från och med den 13 Juni tillsvarende: från Göteborg Onsd. o. Lörd. kl. 7,45 f. m.

Ångf. UDDEVALLA, kapten Joh. Ohlsson, afgår från och med den 15 Juni tillsvarende: från Göteborg Månd. kl. 7,45 f. m.

OBS! Bovalstrand anlöps endast af ångf. UDDEVALLA. Tur- och returbiljetter, gällande för viss man, säljas med 25 proc. rabatt.

210. Göteborg—Trollhättan. Ångaren TURISTEN afgår: från Göteborg Tisdagar kl. 8 f. m.

211. Göteborg—Lidköping—Kristinehamn—Karlstad. Under sommarmånaderna 1903 afgår Ångf. EOS, kapten J. G. Ahlberg.

212. Dalslands kanal, norra delen. Post- och Passagerareångarna »NORDMARKEN», kapten Alf. Andersson.

213. Göteborg—Köpenhamn—Stettin—Christiansand—Stavanger—Bergen och vice versa. Regulier förbindelse hvarje åttonde dag emellan ovanstående platser.

214. Göteborg—Köpenhamn—Stettin. beräknas en af Det Forenede Dampskibsselskabs snabbgående, för passagerare bekvämt inredda ångare att afgå tillsvarende: Ångf. FIONA, kapten J. Mikkelsen.

215. Göteborg—Hamburg. Hvarje Lördag och Onsdag afgår alternerande förstklassiga af stål byggda, snabbgående postångarna: NORDEN om ca 700 tons, kapten J. F. Björnberg.

216. Göteborg—Hamburg. Hvarje Lördag och Onsdag afgår alternerande förstklassiga af stål byggda, snabbgående postångarna: NORDEN om ca 700 tons, kapten J. F. Björnberg.

217. Göteborg—Hamburg. Hvarje Lördag och Onsdag afgår alternerande förstklassiga af stål byggda, snabbgående postångarna: NORDEN om ca 700 tons, kapten J. F. Björnberg.

Table with 2 columns: Stationer, Söcken-dagar. Göteborg, Ångf. EOS, kl. 7,45 f. m.

Table with 2 columns: Stationer, Söcken-dagar. Göteborg, Ångf. UDDEVALLA, kl. 7,45 f. m.

Table with 2 columns: Stationer, Söcken-dagar. Göteborg, Ångf. OSCAR DICKSON, kl. 7,45 f. m.

Table with 2 columns: Stationer, Söcken-dagar. Göteborg, Ångf. ALB. EHRENSVÄRD, kl. 7,45 f. m.

Table with 2 columns: Stationer, Söcken-dagar. Göteborg, Ångf. GÖTEBORG, kl. 7,45 f. m.

Table with 2 columns: Stationer, Söcken-dagar. Göteborg, Ångf. UDDEVALLA, kl. 7,45 f. m.

Table with 2 columns: Stationer, Söcken-dagar. Göteborg, Ångf. GÖTEBORG, kl. 7,45 f. m.

Table with 2 columns: Stationer, Söcken-dagar. Göteborg, Ångf. UDDEVALLA, kl. 7,45 f. m.

Table with 2 columns: Stationer, Söcken-dagar. Göteborg, Ångf. GÖTEBORG, kl. 7,45 f. m.

Table with 2 columns: Stationer, Söcken-dagar. Göteborg, Ångf. UDDEVALLA, kl. 7,45 f. m.

Table with 2 columns: Stationer, Söcken-dagar. Göteborg, Ångf. GÖTEBORG, kl. 7,45 f. m.

Table with 2 columns: Stationer, Söcken-dagar. Göteborg, Ångf. UDDEVALLA, kl. 7,45 f. m.

Table with 2 columns: Stationer, Söcken-dagar. Göteborg, Ångf. GÖTEBORG, kl. 7,45 f. m.

Table with 2 columns: Stationer, Söcken-dagar. Göteborg, Ångf. UDDEVALLA, kl. 7,45 f. m.

Table with 2 columns: Stationer, Söcken-dagar. Göteborg, Ångf. GÖTEBORG, kl. 7,45 f. m.

Table with 2 columns: Stationer, Söcken-dagar. Göteborg, Ångf. UDDEVALLA, kl. 7,45 f. m.

Table with 2 columns: Stationer, Söcken-dagar. Göteborg, Ångf. GÖTEBORG, kl. 7,45 f. m.

Table with 2 columns: Stationer, Söcken-dagar. Göteborg, Ångf. UDDEVALLA, kl. 7,45 f. m.

Table with 2 columns: Stationer, Söcken-dagar. Göteborg, Ångf. GÖTEBORG, kl. 7,45 f. m.

Table with 2 columns: Stationer, Söcken-dagar. Göteborg, Ångf. UDDEVALLA, kl. 7,45 f. m.

GÖTEBORG VESTERUT. 235. Göteborg—Kiel—Bremen och vice versa. Ångarne FLORA och DIANA.

Regulier passagerare- och godstrafikförbindelse emellan 242. Göteborg—London och vice versa.

243. Göteborg—Grimsby. Resan öfver Nordsjön endast 40 timmar. Wilsonliniens Kongl. post-ångfartyg.

244. Göteborg—Hull. Kortaste resa öfver Nordsjön. 35 à 40 timmar: Wilsonliniens Kongl. post-ångfartyg.

245. Göteborg—Antwerpen. Regulier förbindelse mellan dessa platser underhålles tills vidare af Kongl. Post- och Passagerareångarna.

246. Göteborg—Rouen—Håvre. Direkt förbindelse mellan dessa platser underhålles af den för passagerare väl inredda ångaren.

ÅNGBÅTSTURER som icke beröra Stockholm eller Göteborg. 250. Insjön—Leksand—Rättvik—Mora—Orsa.

Table with 2 columns: Stationer, Söcken-dagar. Bantåg ank. fr. Orsa kl. 8,00.

Table with 2 columns: Stationer, Söcken-dagar. Bantåg afg. fr. Stockholm 9,45.

Table with 2 columns: Stationer, Söcken-dagar. Bantåg afg. fr. Bollnäs kl. 7,25.

Table with 2 columns: Stationer, Söcken-dagar. Bantåg afg. fr. Mora kl. 7,25.

Table with 2 columns: Stationer, Söcken-dagar. Bantåg afg. fr. Mora kl. 7,25.

Table with 2 columns: Stationer, Söcken-dagar. Bantåg afg. fr. Mora kl. 7,25.

Table with 2 columns: Stationer, Söcken-dagar. Bantåg afg. fr. Mora kl. 7,25.

Table with 2 columns: Stationer, Söcken-dagar. Bantåg afg. fr. Mora kl. 7,25.

Table with 2 columns: Stationer, Söcken-dagar. Bantåg afg. fr. Mora kl. 7,25.

Table with 2 columns: Stationer, Söcken-dagar. Bantåg afg. fr. Mora kl. 7,25.

Table with 2 columns: Stationer, Söcken-dagar. Bantåg afg. fr. Mora kl. 7,25.

Table with 2 columns: Stationer, Söcken-dagar. Bantåg afg. fr. Mora kl. 7,25.

Table with 2 columns: Stationer, Söcken-dagar. Bantåg afg. fr. Mora kl. 7,25.

Table with 2 columns: Stationer, Söcken-dagar. Bantåg afg. fr. Mora kl. 7,25.

Table with 2 columns: Stationer, Söcken-dagar. Bantåg afg. fr. Mora kl. 7,25.

Table with 2 columns: Stationer, Söcken-dagar. Bantåg afg. fr. Mora kl. 7,25.

Table with 2 columns: Stationer, Söcken-dagar. Bantåg afg. fr. Mora kl. 7,25.

Table with 2 columns: Stationer, Söcken-dagar. Bantåg afg. fr. Mora kl. 7,25.

Table with 2 columns: Stationer, Söcken-dagar. Bantåg afg. fr. Mora kl. 7,25.

De tisdagar, då torgdag inträffar vid Alfvidsjöbodan, afgår Ångaren VIKING från Oskarshamn kl. 6 f. m. till Alfvidsjöbodan. Från Alfvidsjöbodan kl. 1 e. m. till Oskarshamn. Kl. 4 e. m. från Oskarshamn till Mönsterås.

Torgdagar vid Alfvidsjöbodan äro tisdagarna den 18 Augusti och 20 Oktober.

De tisdagar, då torgdag inträffar vid Sandviken, afgår Ångaren VIKING kl. 6 f. m. från Oskarshamn till Sandviken och kl. 1 e. m. från Sandviken till Oskarshamn, kl. 4 e. m. från Oskarshamn till Mönsterås.

Torgdagar vid Sandviken äro tisdagarna den 7 Juli, 8 September och 10 November.

Ångarfartyget BORGHOLM, kapten A. O. Carlsson, afgår, såvida naturhinder ej möta, från och med den 12 Maj till vidare:

Måndagar kl. 10 f. m. från Oskarshamn till Figeholm, kl. 12 midn. från Figeholm till Oskarshamn.

Tisdagar kl. 5 f. m. från Oskarshamn till Paskallavik, kl. 6,15 f. m. från Paskallavik (Wällö anlöpes eventuellt), kl. 9 f. m. från Tillingenabben, kl. 10,15 f. m. från Pataholm, kl. 12 midn. från Borgholm till Kalmar.

Onsdagar kl. 10 f. m. från Kalmar till Borgholm, kl. 12 midn. från Borgholm, kl. 1,30 e. m. från Pataholm, kl. 3 e. m. från Tillingenabben (Wällö anlöpes eventuellt), kl. 6 e. m. från Paskallavik till Oskarshamn.

Torsdagar kl. 4 e. m. från Oskarshamn till Figeholm.

Fredagar kl. 7 f. m. från Figeholm till Oskarshamn. Kl. 2 e. m. från Oskarshamn till Figeholm, kl. 8,30 e. m. från Figeholm till (Hålvik och Flivik eventuellt) Solstadström.

Lördagar kl. 5 f. m. från Solstadström till Blankaholm och Lindnäs, kl. 6,30 f. m. från Lindnäs till Vestervik. Kl. 2,30 e. m. från Vestervik till Lindnäs, Blankaholm och Solstadström, kl. 6,30 e. m. från Solstadström till Oskarshamn.

OBS! På resor till och från Vestervik Lördagar anlöpes: Flivik den 13 och 27 Juni, 11 och 25 Juli, 8 och 22 Aug., 5 och 19 Sept. Hålvik den 6 och 20 Juni, 4 och 18 Juli, 1. 15 och 29 Augusti, 12 och 26 September.

Tillfälliga förändringar tillkännagivas genom ortens tidningar.

Bekväma ligplatser och god Restaurationsfinnas ombord å båda fartygen.

Tur- och returbiljetter säljas till nedsatta priser.

OBS! Ångarfartygen VIKING och BORGHOLM stå i förbindelse med här anlöpande andra ångare samt med Näsåjö-Oskarshamn, Östra Centralbanans, Kalmar-Emmaboda, Kalmar-Berga, Kalmar-Torsås, Nybro-Såfjeströms, Västerwik-Norsholms och Västerwik-Hultsfreds järnvägar beträffande fartygens afgångstider.

Fartygens kommissionärer äro: i Oskarshamn Herr Olof Funkquist, i Kalmar Herrar Schmidt & Co., i Borgholm Herr John Aberg, i Mönsterås Herr Frans Nilsson, i Pataholm Herr J. F. Jansson, i Tillingenabben Herr Anton Werner, i Figeholm Herr N. J. Jonsson, i Solstadström Herr C. Olander & Co., i Blankaholm Herr Carl Eriksson och i Vestervik Herr V. Regnell.

278. Norrköping—Waldemarsvik och vice versa.

Nya, snabbgående och för passagerare komfortabelt inredda Ångf. SKÄRGÅRDEN, kapten Alfred Johansson, afgår från Norrköping Onsdagar och Lördagar kl. 2 e. m. till Waldemarsvik Tisdagar och Fredagar kl. 5 f. m., anlöpande mellanliggande stationer. Närmare meddelar i Norrköping Aktiebol. P. Janson & Co.

334. Frykensäjörne 1903.

Ångbåtsaktiebolaget Fryksdalen post- och passagerareångare GÖSTA BERLING och ANDERS FRYXELL underhålla alla dagar reglerna turer enligt nedanstående:

Turlista: 1 Maj—31 Maj och 16 Augusti—30 Sept. Från Torshyttan kl. 6 f. m. Från Fryksåter ångarna: Lyvick ej före 7,30; Sjöfars 7,30; Sundvik 8,30; Rötteros 8,30; W. Emtervik 9,10; O. Emtervik 9,30; och anlöpare till Fryksåter ångarna: Lyvick 12,15; O. Emtervik 12,15; och anlöpare till Torshyttan omkring 12,30 e. m.

1 Juni—15 Aug. Från Torshyttan kl. 7 f. m. och 2,30 e. m. Från Lyvick ej före 7,30; Sjöfars 7,30; Sundvik 8,30; Rötteros 8,30; W. Emtervik 9,10; O. Emtervik 9,30; och anlöpare till Fryksåter ångarna: Lyvick 12,15; O. Emtervik 12,15; och anlöpare till Torshyttan omkring 12,30 e. m.

Postförande Passagerareångaren »VICTORIA», kapten J. O. Bergström, underhåller från den 1 Maj till den 1 Sept. 1903 daglig förbindelse mellan Fryksåter—Sonne anlöpande Nilsby, Östra och Vestra Emterviks samt Rötteros bryggor, sålunda:

Table with columns: Fr. Fryksåter ångarna, F. m., E. m., Fr. Sonne, F. m., E. m.

Tur- och returbiljetter gälla 1 mån. med 25 % rabatt. Restaurationsombord. OBS! Ångarna lägger endast till vid Sundsviks brygga på Middagarna. I förbindelse med Ång. VICTORIA gå dagligen Kil—Fryksåter:

Table with columns: Fr. Kil, F. m., E. m., Fr. Fryksåter ångarna, F. m., E. m.

OBS! Dessa turer stå i förbindelse med alla morgon- samt eftermiddags- och aftontåg i Kil. Befälhavaren.

336. Kinda Kanal.

Ångaren NYA KINDA, kapten J. REHNBERG, afgår från Linköping Söndag och Onsdag kl. 8 f. m. till Horn Tisdag och Fredag kl. 6 f. m.

OBS! Vid Hofvetorp står ångaren i förbindelse med tåg å Östra Centralbanan. Vidare meddelar W. Ljungstedt, Linköping.

Ångaren TURIST

afgår från 1 Maj till vidare i förbindelse med Östra Centralbanan. Från Opphems station till Hycklinge: Tisdagar kl. 1,30 e. m., anlöp. Hofby kl. 2,45 e. m. Fredagar kl. 4,45 e. m., anlöp. Hofby kl. 6, Stjernevik kl. 6,45 och Björkors kl. 7,15 e. m. Från Opphems station till Horn: Onsdagar och Lördagar kl. 4,45 e. m., anlöp. Hofby kl. 6, Stjernevik kl. 6,45, Björkors kl. 7,15 e. m. Hycklinge kl. 8,30 e. m. (Forts.)

Från Horn till Opphems station: Söndagar kl. 6 f. m., anlöp. Hycklinge kl. 6,45, Björkors kl. 8, Stjernevik kl. 8,30 och Hofby kl. 9,15 f. m. Torsdagar kl. 9 f. m., anlöp. Hycklinge kl. 9,45 o. Hofby kl. 11 f. m.

Från Hycklinge till Opphems station: Tisdagar kl. 4,30 e. m., anlöp. Björkors kl. 5,45, Stjernevik kl. 6,15 och Hofby kl. 7 e. m. Lördagar kl. 3 f. m., anlöp. Björkors kl. 4,15, Stjernevik kl. 4,45 och Hofby kl. 5,30 f. m.

Från Opphems station till Söderö: Tisdagar och Fredagar kl. 9 f. m. samt återvänder kl. 11 f. m. Onsdagar och Lördagar kl. 1,30 e. m. samt återvänder kl. 3 e. m. OBS! Vid resor från Söderö anlöpes Ytterbo och vid resor mellan Opphems och Hycklinge—Horn, Ytterbo samt Rilmfors (Tävelstad) bryggor. Restaurationsombord. Vidare meddelar J. M. WAHLBERG, Tävelstads brygga. Telefon.

338. Fredrikshald—Strömstad.

Passagerareångaren OLAVA. Från Fredrikshald alla söndagar kl. 5 f. m. och kl. 3 e. m. till Strömstad, hvarifrån returneras kl. 7 f. m. och kl. 6,30 e. m. anlöpande Sponvig och Gravpingsund. — Söndagar kl. 9 f. m. till Strömstad, hvarifrån returneras kl. 8 e. m.

OBS! Korresponden med natt- och dagsnattågen på Dalslandsbanan och Smålandsbanan. Närmare meddelar: P. Bergman, Fredrikshald. G. A. Wennerberg, Strömstad.

339. Jönköping—Hjo—Motala.

Ångaren »MOTALA EXPRESS» kapten J. Lindberg. Från och med den 2 Juni med afgång från Motala kl. 4 e. m. till och med den 29 Augusti 1903. I Jönköping står ångaren i förbindelse med såväl Statens som Enskilda järnvägarne; i Motala med Statens järnvägar via Mölby—Krylbo och vice versa.

Table with columns: Fr. Jönköping Måndagar kl. 9 f. m., Fr. Motala Måndagar kl. 4 e. m., Fr. Jönköping Tisdagar kl. 9 f. m., Fr. Motala Tisdagar kl. 4 e. m.

Table with columns: Fr. Jönköping Onsdagar kl. 9 f. m., Fr. Motala Onsdagar kl. 4 e. m., Fr. Jönköping Lördagar kl. 9 f. m., Fr. Motala Lördagar kl. 4 e. m.

Table with columns: Fr. Motala Torsdagar kl. 7,30 f. m., Fr. Jönköping Torsdagar kl. 4 e. m., Fr. Motala Fredagar kl. 7,30 f. m., Fr. Jönköping Fredagar kl. 4 e. m.

Table with columns: Fr. Motala Lördagar kl. 7,30 f. m., Fr. Jönköping Lördagar kl. 4 e. m., Fr. Hjo Lördagar kl. 7,30 f. m., Fr. Motala Lördagar kl. 4 e. m.

Enkel tur. Fr. Motala Torsdagar kl. 7,30 f. m. till Wadstena kl. 8,30 f. m. till Håstholmen kl. 10,15 f. m. till Wisingsö kl. 12,15 e. m. till Tull Jönköping kl. 1,35 e. m.

Onsdagen den 24 Juni (Midsommardagen) inställes den ordinarie turen. I Motala står ångaren i förbindelse jämvel med alla kanalångare på Göteborg och Stockholm.

Resande, som önska besöka de natursköna platserna Wisingsö, Grenna, Håstholmen (Omberg), Alvastra, (Alvastra), Wadstena och Motala, kunna medfölja ångaren från Jönköping, Mångdsturen kl. 9 f. m. till Wisingsö, Grenna, Hjo och Motala, Tisdagsturen kl. 9 f. m. till Wisingsö, Grenna, Håstholmen (Omberg), Alvastra, Motala, Lördagsturen kl. 4 e. m. till Wisingsö, Grenna och Hjo, samt från Motala Torsdagsturen kl. 7,30 f. m. till Wadstena, Håstholmen (Omberg), Alvastra, Grenna och Wisingsö, Fredagsturen kl. 7,30 f. m. till Hjo, Grenna och Wisingsö och vara åter samma dagar på aftonen.

Köpt enkel biljett till Hjo, Håstholmen, Wadstena och Motala och vice versa gäller under Juni, Juli, Augusti månader jämvel för återresa samma dag. Jernvägens kombinerade rundresbiljetter emottagas som likvid. Rundresbiljetter, särskild på Vettern, säljas. God restaurationsfinnas ombord.

Middag serveras efter ångarens afgång från Jönköping kl. 4 e. m. Fartyget är på Söndagarna under Juni—Augusti månader tillgängligt för lustresor. Närmare meddelar i Jönköping Victor Hagströms Eftf., hufvudredare. Kommissionärer äro: i Wisingsö G. Zetterberg, i Grenna B. Björkengren, i Hjo Axel Andersson, i Håstholmen Ludv. Hellström, i Wadstena A. W. Hagsten och i Motala Victor Kjellberg. Jönköping i Maj 1903. STYRELSEN.

Svenska Turistföreningens Resehandböcker — Kartor — Broschyrer — Resplaner

säljas i bokhandeln samt å Föreningens byrå i Stockholm, Norrlandsgatan 2 & 4. Riks. 669, Allm. 4920.

Resehandböcker:

- No 1 Kopparbergs, Gäfveborgs, Jämtlands och Väster-norrlands län, 8:e uppl. Kr. 3:—; 2:—; 2 Västerbottens och Norrbottens län, 2:a uppl. 2:50; 3 Svealand 5:—; 4 Götaland 5:—; 7 Sweden 4:50

Kartor

öfver Stockholm, Jämtlands fjälltrakter, Oviksfjällen, Areskutan, Vallista-Anarisfjällen.

Årskort jämte årsskrift för 1903,

innehållsrik och rikt illustrerad (447 sidor text, 207 illustrationer, 9 kartskisser). 3 kr.

Resplaner

öfver turer i olika trakter af landet. Säljas endast å Föreningens byrå. Rekvisera förteckning!

Arbeten för resande:

Stockholms och dess omgifningar med öfver 100 illustr. samt planer och kartor. Kart 2:50; eleg. inb. 3 kr. Souvenir de Stockholm. 24 planscher med utsigter från Stockholm. Inb. i cloth. 1:50.

Ny plan af Stockholm upptagande samtliga öppnade och bebyggda gator och trafikleder, jemte noter på 4 språk för resande. 75 öre; i perm 1 kr.; uppförd på väf 1:75.

Ny karta öfver Stockholms omgifningar af Edv. Cohrs. 1:50; i perm 1:75; uppl. på väf 2:25.

Stockholms Skärgården. Karta öfver yttre och inre segellederna till Stockholm, af J. J. Hallström. 1:50; uppl. på lärt 2:25.

Karta öfver Mälaren och dess omgifningar af C. E. Dahlman. 1:50; uppl. 2:50.

Jernvägs- och Reskarta öfver Sverige, ny och fullständig, upptagande alla jernbanor och ångbåtslinier. m. m. Af C. E. Dahlman. 1:50; i perm 2 kr.; uppl. på lärt 2:75.

En-Kronas-Karta öfver Sverige, ny och fullständig, upptagande alla järnvägar, kanaler, större landsvägar, herresäten, jernbruk, grufvor m. m., samt specialkarta öfver Göta kanal, af H. Schlichter, jämte fullständig förteckning öfver alla svenska järnvägsstationer, med uppgift inom hvilket län och vid hvilken bana de äro belägna. 1 kr.; kart. 1:25; uppl. på lärt 2:25.

Reskarta öfver Norra Sverige upptagande alla järnvägar m. m. jämte förteckning öfver skjutansaltarna i Norra Sverige, af C. F. Söderberg. 2:50; kart. 3:—; uppl. på lärt 3:50.

Rundresan Stockholm—Östersund—Tronåhem—Kri-stiania—Stockholm. Med 10 kartor och 28 illustr. Inb. 2:50.

Göteborg och Västskusten. Kanal- och järnvägs-resorna mellan Stockholm och Göteborg jämte beskrifning öfver talrika sidoutflykter. 2:a uppl. Med 11 kartor och 72 illustrationer. Inb. 2:50.

Skåne och Köpenhamn. Illustrerad handbok för resande. Med 7 kartor och 47 illustr. Inb. 2 kr.

Föreningens ledamöter erhålla kostnadsfritt upplysningar!

Biljettpris & Bergvägarnas Jernvägar.

Large table with multiple columns listing fares for various routes and stations, including Stockholm, Göteborg, and other regional locations.

Använd Dr P. Håkansson's SALUBRIN Patentradt Giffiritt, Antiseptiskt. Se annonsen sid. 2.

Hotell Bellevue, Gustaf Adolfs torg 12, Stockholm, Rekommenderar sina nyreparerade och nymonterade rum till moderata priser. Fru Emma Johansson.

1:sta klass Pensionat STOCKHOLM 26 Birger Jarlsgatan 26. För finare resande på längre eller kortare tid. Finaste läge. All komfort. Hiss. Elektriskt ljus. Badrum.

Stockholms Transportbolag. Kontor: Skeppsbron 46, Rikst. 136,627 o. 717. Verkställer transporter, bogseringar, dykeri- och varisarbeten billigast. Allm. Telef. 10 28, 21 38 o. 2739.

Pensionat Birger Jarl (1:sta klass privat hotell) Birger Jarlsgatan 11 1 tr. STOCKHOLM. Eleganta rum på längre och kortare tid. Elektrisk belysning. Hiss. Främmande språk talas.

Unica Rese-Effekter från Aktiebolaget Tidan, Mariestad, billiga, lätta, men starka och prydliga, till salu hos de flesta väl fournerade Ekiperingsaffärer inom landet.

Restaurant och Café Malmgården, Karlavägen 43, snedt emot den nyöppnade Olympiateatern, rekommenderas den ärade testpubliken.

Spisbröd levereras från Svenska Spisbrödfabriken, Wollmar Yxkullsgatan 22, STOCKHOLM. Allm. telef. 35 04. Rikstelef. 3 76.

Berggrens Transportbolag. Kontor: Slussplan 63 B. Stockholm. Verkställer transporter och bogseringar till lägsta pris. Rikstelef. 5 64 o. 55 24. Allm. Telef. 24 65.

Hôtel HORN Malmorgsgatan 6, Stockholm (belt nära Gustaf Adolfs torg). Första klassens privat hotell, med rum från kr. 2: 50 per dag i ett för allt, rabatt för längre tid. Fint och hemtligt. Elektrisk belysning och Telefon. Kafé-frukost etc.

Det gamla välkända Caféet "Tysta Marie" STOCKHOLM 24 Regeringsgatan 24 rekommenderas. Specialité: Kaffefrukost och Thesupéer.

HOTELL LINDQUIST, 1:a klass Hotell, Vasagatan 20 (mlt emot Centralstaten), STOCKHOLM, Rikstelef. 41 23, Allm. Tel. 181 35, rekommenderas.

Speditioner. Omfattningar och förläningar af gods verkställas seri och billigt. Olsson & Wright, Skeppsbron 20, Stockholm. Rikstelef. 673.

A. B. STOCKHOLMS PATENTBYRÅ KY ZACCO & E. H. BRUNN. Ombesörjer uttagning af patent och registrering af varumärken och mönster eller modeller i alla länder.

NYMAN & SCHULTZ STOCKHOLM Ångbåtskontor och Speditionsaffär. Agenter för Finska Ångf. Aktiebolagets reguliera Ångare till alla Finska hamnar, Reval och St Petersburg.

Aug. Lindholm Skeppsbron 20, Stockholm. Agent för finska ångf. BORE I & BORE II. Spedition, inkasso- och utländsk penningväxling.

W. LARKA, N. C. Carlsson & Co Ångf.-exp. Efterträdare. Ångbåtskommissionär. Verkställer Speditioner och Inkasseringar prompt och billigt.

C. O. STRINDBERG & Co Ångbåts-Expedition STOCKHOLM, Rindacholmen rekommenderar sig till ombesörjande af Speditioner såväl till inrikes som utrikes orter.

Sundins Hotel Stockholm, 19 Drottninggatan 19. 1:sta klass Hotell. Centralaste läge. Propra rum. Uppackningssalar. Moderata priser.

Lilla Stadshotellet, Stockholm, Trångsund 2, midt emot Storkyrkan, rekommenderar sina bättre och enklare Rum, alla med goda sängar till billiga priser.

Mina Carlssons Privat-Hotell Rikstel. 4617. STOCKHOLM. Allm. 6 27. Centralt läge: 5 Klara Vesta Kyrkogata 5 1 & 2 tr. upp.

Speditions- & förtullnings-uppdrag utföras snabbt, väl och billigt af E. P. Liedquist, Speditionsaffär, Göteborg.

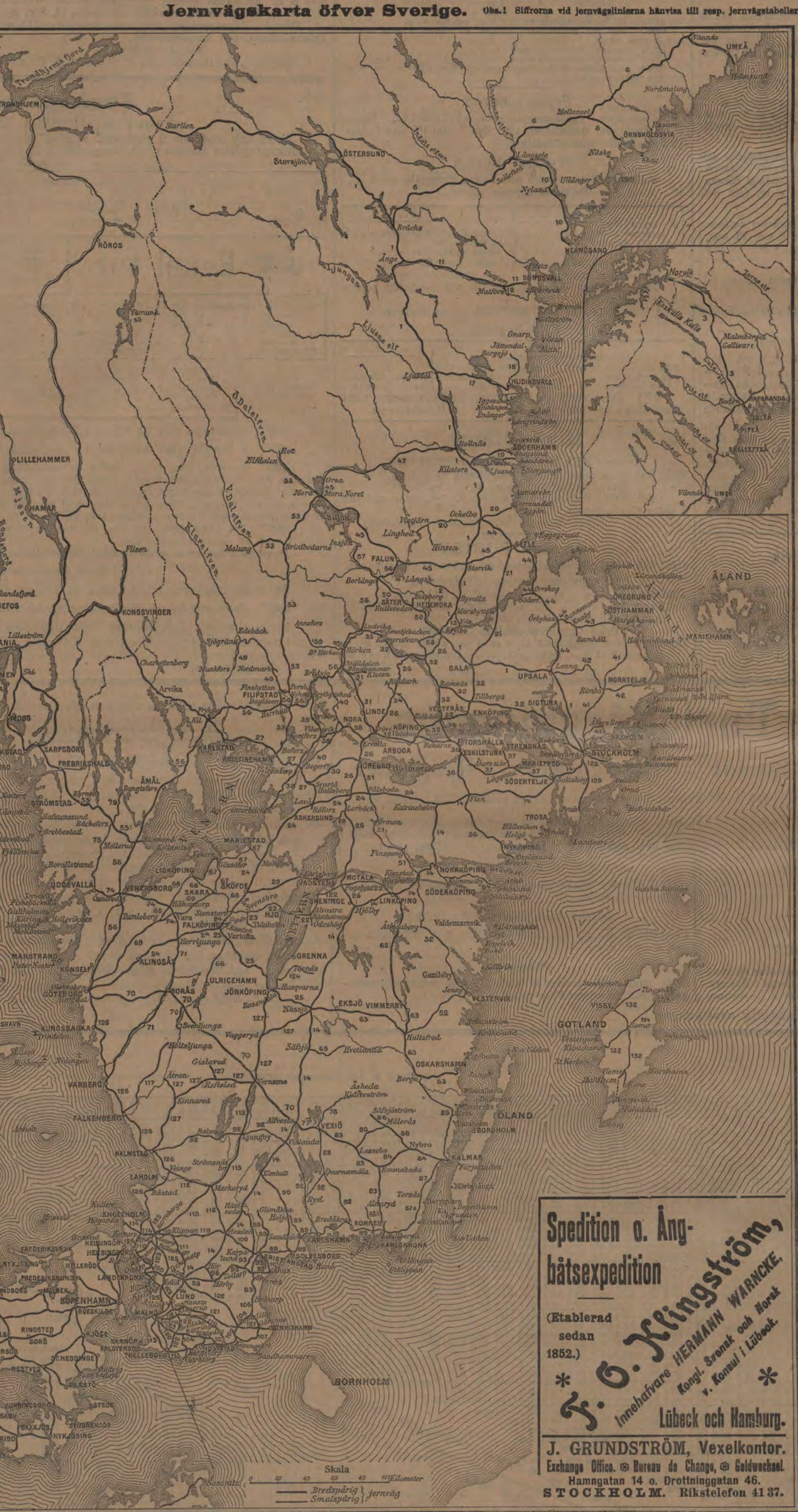
Enkelt EMMA CHRISTIES PENSIONAT Allm. Telefon Stockholm Allm. Telefon 169 96 Norrlandsgatan 13, 3 tr. 169 96

Förvara Edra värdepapper hos Stockholms Ensk. Banks Rotariatsafdelning *** Lilla Nygatan 27. ***

I STOCKHOLM, staden mellan broarna, rekommenderas Hotell Östergötland. (hörnet af Vesterlånggatan och Salviigränd) med Restaurant och Café.

BERLIN, Friedrichstrasse 56, nära Leipzigerstrasse. Hôtel Dresdener Hof, bästa läget i staden, rekommenderar sina mycket vackra rum från kr. 1: 50.

Möbelaffärerna 16 Kungsgatan 16 (hörnet af Mälaregatan) 26 Gamla Kungsholmsbrogatan 26 (andra huset från Drottninggatan) STOCKHOLM rekommenderas. Stort lager af finare och enklare möbler i Ek, Mahogny och Valnöt till billigaste priser.



Jernvägskarta öfver Sverige. Obs. 1 Siffrorna vid jernvägslinjerna hänvisar till resp. jernvägstabeller.

W. Wiklunds Verkstäders Aktie-Bolag - Stockholm - tillverkar och försäljer: Ångmaskiner, ångpannor och cisterner. Ångpumpar, transmissioner och axelländningar.

Stockholms Expressbyrå. Grundad 1877. - Innehafvare Fr. Björkenstam. Speditioner och alla slags Godstransporter. Specialité: Flyttningar inom landsorten och till utlandet.

En firma för återförsäljare är John Fröberg, Finpong. Expedierar ca 500 försändelser pr dag! Priskuranter å Visitor, Stämpel, Sigill, korta varor m. m. erhållas på begäran gratis, ej franko.

Patent. Öfver 20 års byrå praktik i alla typer af VARUMÄRKEN, MÖNSTER, MODELLER, PATENT, PATENTBYRÅ.

Hôtel SKANDINAV STOCKHOLM 16 Norra Smedjegatan 16. Strax invid Brunkebergsgatan. Elegant möblerade rum. Moderata priser. Stenborg.

HOTELL DROTT STOCKHOLM. * Se annonsen sid. 3. *

Hotell Stora Rosenbad Stockholm. Se annonsen sid. 2.

Hôtel de Frankfurt 16 Skeppebron 16, Stockholm. Se annons å sid. 2.

Hôtel Nalin 3 Regeringsgatan 3, Stockholm. Billiga rum med elektriskt ljus på längre eller kortare tid.

Hotell Victoria, 14 Norra Smedjegatan 14, Stockholm. Första klassens Privat hotell. Nymonterade propra rum med elektriskt ljus från 2 kronor i ett för allt.

Tattersalls Pensionat. Förstklassiga, komfortabla rum. Elektriskt ljus. Gref-THUREGATAN 24 A, 2 tr. STOCKHOLM.

Hôtel BAVARIA. OBS. I 9 Regeringsgatan 9. OBS. I väl möbl. och hemtrefliga rum med elektrisk belysning till billiga priser.

Arvidsons Pension, Prescher 32 Kungsgatan 32 (hörnet af Vasagatan). 1:sta klass. Komfortabla och hemtrefliga rum. Äfven hel inackordering. Allm. Tel. 150 82.

FICK-STÄMPEL med namn- eller firmaplatta, 55 mm. lång. Elegant förnicklad. Ombärlig för affärsmän, inkassörer m. fl. Pris inkl. färg Kr. 2:50.

CENTRAL-TRYCKERIETS STÄMPELFABRIK VASAGATAN 18 och NY GATAN 41

Ingeniör John Holmgren Stockholm Rikstel. 53 21. Allm. tel. 53 30. Uppköper och säljer Metall- och Jernskrot samt begagnade maskiner m. m. till högsta pris.

Fotografiapparater. De så allmänt outnyttade Handkamera för 6 plåtar 6x9, 60 Åter inkomna. Pris kr. 6. Prickurant jämte fullständig beskrifning gratis, men ej franko. (Porto 0.12)

A. B. STOCKHOLMS FOTOGRAFISKA MAGASIN, Drottninggatan 32, Stockholm, N. CENTRALTRYCKERIET, STOCKHOLM, 1903.

LÜDERS & STANGE Spedition- & Ångbåts Expedition. Flodseglareder. - Lübeck & Hamburg. Kommissionärer för ångbåtslinjerna Lübeck-Stockholm etc. samt f. postångarna Lübeck-Köpenhamn-Malmö & Lübeck-Göteborg. För Resande på Stockholm bör det vid uppehållet i huvudstaden ovilkorligen vara intressant att besöka vår rikhaltiga utställning af Sång- och Praktfåglar, hvaribland en mängd Papegojer, Naktgälar, Kardinaler, Trastar samt Aquarier med flera sorters Fiskar m. m. 2:ne Krokodiler. Billigaste priser och utsökta exemplar. Stockholms Fågel- & Aquariehandel, 10 Mästersamuelsgatan 10. Allm. Tel. 101 83. * OBS. I 10:an. OBS. I

BENNET & Co. Stockholm. För Stadsplaner, Officiella Byggnader och Fabriksanläggningar. Underkastningar, planering grundläggning, valsen- och skuggningsdrag, ritningar, värdering och kontroll.