



1. Stockholm—Storlien (Statens Spårvid, 1.435), från den 1 Maj 1920.

Table with columns for station names, distances, and fares. Includes stations like Storlien, Stockholm, and various local stops.

2. Byvalla—Långshytte järnväg (Priv. Spårvid, 0,89), från den 1 Maj 1920.

Table with columns for station names, distances, and fares. Includes stations like Byvalla and Långshytte.

3. Luleå—Malmberget (Statens Spårvid, 1.435), från och med den 1 Maj 1920.

Table with columns for station names, distances, and fares. Includes stations like Luleå, Malmberget, and others.

Hôtel de Frankfurt, 16 Skeppsbron 16, Stockholm.



Hotellet har det ypperligaste och sundaste läge i Stockholm vid de Norrlandska, Finska, Tyska samt Vinterpostgätarnes tillägningsplats vid Skeppsbron med den härligaste utsigt över sjön, och tillhanda håller resande välsmakade mat, såväl som 2-3 trappor upp till mycket billiga priser och rekommenderas i resandes välvilliga hälsning.

Hotell Stora Rosenbad

STOCKHOLM är flyttad till N:o 4 Klara Södra Kyrkog. (hörnet af Rådbotorget) Invid post- och telegrafstation. Utsigt över Vasabron och Strömmen. Elektriskt ljus. Moderata priser. Allm. Telefon 85 50. Rikt. 4272. S. Andersson.

EVA HELLMANS HUSHÅLLS-SKOLAS MATSALAR, Café och Smörgåsbuffet, Drottninggatan 68, STOCKHOLM.



Storlien—Stockholm (Statens Spårvid, 1.435), från den 1 Maj 1920.

Large table with columns for station names, distances, and fares. Includes stations like Storlien, Stockholm, and various local stops.

Rekommenderas till resande, passerande eller uppehållande sig i Stockholm. Centralt läge. 3 min. från Centralstationen.

Matsalarerna öppna: Fruktost kl. 8-11,30 f. m. Midd. 2-5,30 p. m. Kött kl. 6-8,30 p. m.

Såsom reseffekt, hvilken vid en del fall är af oskattbart värde och därför förtärfas vid längre resor ständigt medföra, räknas Fr. Doktor P. Håkansson Salubrit af alla, som ärt Klara deas utmärkta verkan icke endast mot sår och yttre skador i allmänhet utan äfven vid inestetatyg, ormbett, redan inträdd varldbildning i sår, infektion af rosen, eksem, skuggvamp eller annan smitta, mot ostund luft, för toalettändamål m. m. OBS! Den bästa och värdefullaste sak är till ingen nytta, om man icke känner dess egenkap och icke vet hur den skall användas. Medtag därför och läs den beskrifning, som åtföljer hvarje flaska Salubrit af det äkta fabrikatet. Parfumer hos Geijer & Co. Stockholm.

Nedsatta rumspriser för sommaren! RESANDE till Stockholm torde beakta att kontrollerade rum i privat hem och pensionat, såväl eleganta som enkla, ständigt finnas att tillgå för dag, vecka eller längre tid än om Stockholms Uthyrningsbyrå 12 Kungsträdgårdsgatan 12. Kontorsst. 11-4. A. Thulstrup & Co. (Öfvertämnar Agnes Thulstrup o. Fru Lilly Rosengren.) Rikst. 49 36. Allm. tel. 1515.

Engelska Magasinet, Drottninggatan 72, 1 tr. STOCKHOLM.



Specialitet: Jernsångar och Sångkläder. Mattor, Gardiner, Filtar, Barnvagnar. Försäljning för Axel Beckmans i Norrköping Möbelfabriker. Prima varor. Billiga priser.

4. Den för provisorisk trafik öppnade linien Gellivare—Kiruna, fr. o. m. den 1 Maj 1920 tills vidare.

Table with columns for station names, distances, and fares. Includes stations like Gellivare and Kiruna.

5. Boden—Morjärv.

Table with columns for station names, distances, and fares. Includes stations like Boden and Morjärv.

6. Bräcke—Boden (Statens Spårvid, 1.435), från och med den 1 Maj 1920.

Table with columns for station names, distances, and fares. Includes stations like Bräcke and Boden.

7. Vännäs—Umeå (Statens Spårvid, 1.435), från och med den 1 Maj 1920.

Table with columns for station names, distances, and fares. Includes stations like Vännäs and Umeå.

8. Mellansel—Ornsköldsvik (Statens Spårvid, 1.435), fr. o. m. d. 1 Maj 1920.

Table with columns for station names, distances, and fares. Includes stations like Mellansel and Ornsköldsvik.

9. Långsele—Sollefteå (Statens Spårvid, 1.435), från och med den 1 Maj 1920.

Table with columns for station names, distances, and fares. Includes stations like Långsele and Sollefteå.

10. Hernösand—Sollefteå (Privat Spårvid, 1.435), fr. o. m. d. 1 Maj 1920.

Table with columns for station names, distances, and fares. Includes stations like Hernösand and Sollefteå.

11. Ånge—Sundsvall (Statens Spårvid, 1.435), fr. o. m. d. 1 Maj 1920.

Table with columns for station names, distances, and fares. Includes stations like Ånge and Sundsvall.

12. Matfors—Vattjom (Privat Spårvid, 1.067), från och med den 1 Maj 1920.

Table with columns for station names, distances, and fares. Includes stations like Matfors and Vattjom.

13. Näs—Morshytte järnväg (Privat Spårvid, 0,921), fr. o. m. den 1 Maj 1920.

Table with columns for station names, distances, and fares. Includes stations like Näs and Morshytte.

Table 14: Stockholm-Malmö (Staten) från och med den 1 Maj 1902. Includes columns for station names, departure times, and fares.

Table 15: Malmö-Stockholm (Staten) från och med den 1 Maj 1902. Includes columns for station names, departure times, and fares.

Table 16: Malmö-Stockholm (Staten) från och med den 1 Maj 1902. Includes columns for station names, departure times, and fares.

Table 17: Ljusdal-Hudiksvall (Staten) från och med den 1 Maj 1902. Includes columns for station names, departure times, and fares.

Table 18: Norra Helsinglands jernväg (Privat) från o. m. den 1 Maj 1902. Includes columns for station names, departure times, and fares.

Table 19: Sala-Göteborg (Staten) från och med den 1 Maj 1902. Includes columns for station names, departure times, and fares.

Table 20: Sala-Göteborg (Staten) från och med den 1 Maj 1902. Includes columns for station names, departure times, and fares.

Table 21: Sala-Göteborg (Staten) från och med den 1 Maj 1902. Includes columns for station names, departure times, and fares.

Table 22: Mellersta Östergötlands, Fogelsta-Vadstena-Odeshög och Hjo-Stenstorps jernväg (Privat) från o. m. d. 1 Maj 1902. Includes columns for station names, departure times, and fares.

Table 23: Sala-Göteborg (Staten) från och med den 1 Maj 1902. Includes columns for station names, departure times, and fares.

Table 24: Sala-Göteborg (Staten) från och med den 1 Maj 1902. Includes columns for station names, departure times, and fares.

Table 25: Sala-Göteborg (Staten) från och med den 1 Maj 1902. Includes columns for station names, departure times, and fares.

Table 26: Sala-Göteborg (Staten) från och med den 1 Maj 1902. Includes columns for station names, departure times, and fares.

Table 27: Sala-Göteborg (Staten) från och med den 1 Maj 1902. Includes columns for station names, departure times, and fares.

Table 28: Sala-Göteborg (Staten) från och med den 1 Maj 1902. Includes columns for station names, departure times, and fares.

Table 29: Sala-Göteborg (Staten) från och med den 1 Maj 1902. Includes columns for station names, departure times, and fares.

Table 30: Sala-Göteborg (Staten) från och med den 1 Maj 1902. Includes columns for station names, departure times, and fares.

Table 31: Sala-Göteborg (Staten) från och med den 1 Maj 1902. Includes columns for station names, departure times, and fares.

Table 32: Sala-Göteborg (Staten) från och med den 1 Maj 1902. Includes columns for station names, departure times, and fares.

Table 33: Sala-Göteborg (Staten) från och med den 1 Maj 1902. Includes columns for station names, departure times, and fares.

Table 34: Sala-Göteborg (Staten) från och med den 1 Maj 1902. Includes columns for station names, departure times, and fares.

Table 35: Sala-Göteborg (Staten) från och med den 1 Maj 1902. Includes columns for station names, departure times, and fares.

Table 36: Sala-Göteborg (Staten) från och med den 1 Maj 1902. Includes columns for station names, departure times, and fares.

Table 37: Sala-Göteborg (Staten) från och med den 1 Maj 1902. Includes columns for station names, departure times, and fares.

Table 38: Sala-Göteborg (Staten) från och med den 1 Maj 1902. Includes columns for station names, departure times, and fares.

Table 39: Sala-Göteborg (Staten) från och med den 1 Maj 1902. Includes columns for station names, departure times, and fares.

Table 40: Sala-Göteborg (Staten) från och med den 1 Maj 1902. Includes columns for station names, departure times, and fares.

24. (Stockholm) Katrineholm-Göteborg (Statens Spårvid, 1,435), från och med den 1 Maj 1902.

Table with multiple columns showing train routes, prices, and schedules for the Stockholm-Katrineholm-Göteborg line. Includes sub-sections for Göteborg-Katrineholm and Katrineholm-Göteborg.

Rekommenderas till Herrar Besände o. Turister.

Advertisement for 'Eleganta Halsdukar, Skjortor, Kragar & Manschetter' by Emma Esk, featuring a rabbit logo and contact information.

Advertisement for 'C. J. JOHANSSONS MUSIKAFFÄR' located at 22 Österlånggatan, Stockholm.

Advertisement for 'Vasa Nya Expressbyrå' at Uplandsgatan 9 B, Stockholm.

Advertisement for 'Hôtel Standard' at Malmkilnadsgatan 48 A, Stockholm.

Advertisement for 'RESANDE' (Travel) services, including a pensionat for Mrs. Maria Falck.

Advertisement for 'Restaurant GÄSTIS, Gefle' with a summer garden.

Advertisement for 'Sätters Stads Hôtel' near the railway station.

Advertisement for 'Restaurant Pelikan' in Stockholm.

27. Laxå-Charlottenberg (Statens Spårvid, 1,435), fr. o. m. d. 1 Maj 1902.

Table showing train routes and prices for the Laxå-Charlottenberg line.

Charlottenberg-Laxå (Statens Spårvid, 1,435), fr. o. m. d. 1 Maj 1902.

Table showing train routes and prices for the Charlottenberg-Laxå line.

28. Åkersund-Skylberg-Lerback (Privat Spårvid, 0,97), fr. o. m. d. 1 Maj 1902.

Table showing train routes and prices for the Åkersund-Skylberg-Lerback line.

29. Skövde-Karlsborg (Statens Spårvid, 1,435), från och med den 1 Maj 1902.

Table showing train routes and prices for the Skövde-Karlsborg line.

30. Örebro-Svarta (Statens Spårvid, 1,435), från och med den 1 Maj 1902.

Table showing train routes and prices for the Örebro-Svarta line.

31. Frövi-Ludvika jernväg (Privat Spårvid, 0,97), från och med den 1 Maj 1902.

Table showing train routes and prices for the Frövi-Ludvika line.

32. Ludvika-Frövi (Privat Spårvid, 0,97), från och med den 1 Maj 1902.

Table showing train routes and prices for the Ludvika-Frövi line.

33. Bånghammar-Klotts jernväg (Privat Spårvid, 0,97), fr. o. m. d. 1 Maj 1902.

Table showing train routes and prices for the Bånghammar-Klotts line.

25. Falköping R.-Nässjö (Statens Spårvid, 1,435), från den 1 Maj 1902.

Table showing train routes and prices for the Falköping R.-Nässjö line.

26. Krylbo-Mjölby (Statens Spårvid, 1,435), från och med den 1 Maj 1902.

Table showing train routes and prices for the Krylbo-Mjölby line.

Restaurang Pelikan

First-class restaurant and cafe with a large terrace overlooking the city.

Restaurang GÄSTIS, Gefle

Restaurant with a summer garden, serving breakfast and dinner.

Sätters Stads Hôtel

Hotel near the railway station, offering comfortable rooms.

Restaurang Pelikan

Restaurant in Stockholm, serving traditional Swedish cuisine.

Central- och Jernvägsstaten

Advertisement for Central- och Jernvägsstaten, a railway company.

Carlsonssons Privat-hotell

Advertisement for Carlsonssons Privat-hotell, a private hotel.

J. Lindsjö

Advertisement for J. Lindsjö, a railway agent.

Restaurang Folkets Hus

Advertisement for Restaurang Folkets Hus, a restaurant.

Advertisement for 'Turisthotellet' at Riks 22 87, Stockholm.

Advertisement for 'HOTELL KANAN' at 25 Gamla Kungsholmsbrogatan.

Advertisement for 'Hotell Prins Oskar' at 1 A Myntgatan.

Advertisement for 'Kassmans Pensionat' and 'Kiara Expressbyrå'.

32. Stockholm - Vesterås - Bergslagens jernväg (Privat) fr. o. m. den 1 Maj 1902.

Table with columns for Biljettpriis, Stationer, and Biljettpriis. Includes routes like Stockholm-Köping, Köping-Stockholm, and Ludvika-Tillberg.

Table with columns for Biljettpriis, Stationer, and Biljettpriis. Includes routes like Tillberg-Ludvika, Ludvika-Tillberg, and Sala-Tillberg.

Table with columns for Biljettpriis, Stationer, and Biljettpriis. Includes routes like Sala-Tillberg, Tillberg-Ludvika, and Ludvika-Tillberg.

Table with columns for Biljettpriis, Stationer, and Biljettpriis. Includes routes like Sala-Tillberg, Tillberg-Ludvika, and Ludvika-Tillberg.

Text describing ticket conditions, including travel times and station information for the Stockholm-Vesterås-Bergslagens railway.

Table with columns for Biljettpriis, Stationer, and Biljettpriis. Includes routes like Sala-Tillberg, Tillberg-Ludvika, and Ludvika-Tillberg.

Table with columns for Biljettpriis, Stationer, and Biljettpriis. Includes routes like Sala-Tillberg, Tillberg-Ludvika, and Ludvika-Tillberg.

Table with columns for Biljettpriis, Stationer, and Biljettpriis. Includes routes like Sala-Tillberg, Tillberg-Ludvika, and Ludvika-Tillberg.

Table with columns for Biljettpriis, Stationer, and Biljettpriis. Includes routes like Sala-Tillberg, Tillberg-Ludvika, and Ludvika-Tillberg.

Text describing ticket conditions and travel information for the Sala-Tillberg-Ludvika-Tillberg railway.

33. Norrmalm's Express STOCKHOLM. Norrlandsgatan No 24.

Table with columns for Biljettpriis, Stationer, and Biljettpriis. Includes routes like Stockholm-Köping, Köping-Stockholm, and Ludvika-Tillberg.

Table with columns for Biljettpriis, Stationer, and Biljettpriis. Includes routes like Tillberg-Ludvika, Ludvika-Tillberg, and Sala-Tillberg.

Table with columns for Biljettpriis, Stationer, and Biljettpriis. Includes routes like Sala-Tillberg, Tillberg-Ludvika, and Ludvika-Tillberg.

Table with columns for Biljettpriis, Stationer, and Biljettpriis. Includes routes like Sala-Tillberg, Tillberg-Ludvika, and Ludvika-Tillberg.

Text describing ticket conditions, including travel times and station information for the Norrmalm's Express.

Table with columns for Biljettpriis, Stationer, and Biljettpriis. Includes routes like Sala-Tillberg, Tillberg-Ludvika, and Ludvika-Tillberg.

Table with columns for Biljettpriis, Stationer, and Biljettpriis. Includes routes like Sala-Tillberg, Tillberg-Ludvika, and Ludvika-Tillberg.

Table with columns for Biljettpriis, Stationer, and Biljettpriis. Includes routes like Sala-Tillberg, Tillberg-Ludvika, and Ludvika-Tillberg.

Table with columns for Biljettpriis, Stationer, and Biljettpriis. Includes routes like Sala-Tillberg, Tillberg-Ludvika, and Ludvika-Tillberg.

Text describing ticket conditions and travel information for the Sala-Tillberg-Ludvika-Tillberg railway.

36. Oxelösund - Flen - Vestmanlands jernv. (Privat) fr. o. m. d. 1 Maj 1902.

Table with columns for Biljettpriis, Stationer, and Biljettpriis. Includes routes like Oxelösund-Flen, Flen-Vestmanlands, and Sala-Tillberg.

Table with columns for Biljettpriis, Stationer, and Biljettpriis. Includes routes like Sala-Tillberg, Tillberg-Ludvika, and Ludvika-Tillberg.

Table with columns for Biljettpriis, Stationer, and Biljettpriis. Includes routes like Sala-Tillberg, Tillberg-Ludvika, and Ludvika-Tillberg.

Table with columns for Biljettpriis, Stationer, and Biljettpriis. Includes routes like Sala-Tillberg, Tillberg-Ludvika, and Ludvika-Tillberg.

Text describing ticket conditions, including travel times and station information for the Oxelösund-Flen-Vestmanlands railway.

Table with columns for Biljettpriis, Stationer, and Biljettpriis. Includes routes like Sala-Tillberg, Tillberg-Ludvika, and Ludvika-Tillberg.

Table with columns for Biljettpriis, Stationer, and Biljettpriis. Includes routes like Sala-Tillberg, Tillberg-Ludvika, and Ludvika-Tillberg.

Table with columns for Biljettpriis, Stationer, and Biljettpriis. Includes routes like Sala-Tillberg, Tillberg-Ludvika, and Ludvika-Tillberg.

Table with columns for Biljettpriis, Stationer, and Biljettpriis. Includes routes like Sala-Tillberg, Tillberg-Ludvika, and Ludvika-Tillberg.

Text describing ticket conditions and travel information for the Sala-Tillberg-Ludvika-Tillberg railway.

37. Norra Södermanlands jernväg (Privat) fr. o. m. den 1 Maj 1902.

Table with columns for Biljettpriis, Stationer, and Biljettpriis. Includes routes like Sala-Tillberg, Tillberg-Ludvika, and Ludvika-Tillberg.

Table with columns for Biljettpriis, Stationer, and Biljettpriis. Includes routes like Sala-Tillberg, Tillberg-Ludvika, and Ludvika-Tillberg.

Text describing ticket conditions, including travel times and station information for the Norra Södermanlands railway.

Table with columns for Biljettpriis, Stationer, and Biljettpriis. Includes routes like Sala-Tillberg, Tillberg-Ludvika, and Ludvika-Tillberg.

Table with columns for Biljettpriis, Stationer, and Biljettpriis. Includes routes like Sala-Tillberg, Tillberg-Ludvika, and Ludvika-Tillberg.

Table with columns for Biljettpriis, Stationer, and Biljettpriis. Includes routes like Sala-Tillberg, Tillberg-Ludvika, and Ludvika-Tillberg.

Table with columns for Biljettpriis, Stationer, and Biljettpriis. Includes routes like Sala-Tillberg, Tillberg-Ludvika, and Ludvika-Tillberg.

Text describing ticket conditions and travel information for the Sala-Tillberg-Ludvika-Tillberg railway.

HOTELL LULEÅ STOCKHOLM. Klara Vestra Kyrkogata 9/1. Vackra och väl möblerade rum till billiga priser.

Allmänna Tidningskontoret vid Rådhusplanen i Gefle. 10 N. Rådmanngatan 10. Rekommenderas. Rikstelefon 118.

Roséns Pensionat STOCKHOLM. Smålandsgatan 28. Fiolan: Norrlandsgatan 13. Afted för resande på längre eller kortare tid.

Ströms Privathotell 6 Munkbrogatan 6 STOCKHOLM. I staden mellan broarna och straxt vid Mälaren (Årströms). Goda och väl möblerade rum till billiga priser.

Advokat GEORG ROSSANDER e. o. Hofrättsnotarie Upsala, Bangårdsgatan 9. Specialitet: Vattenrättsvister och Brottmål.

I STOCKHOLM, staden mellan broarna, rekommenderas Hotel Östergöland. (hörn af Vesterlångatan och Salvgården) med Restaurant och Café.

Helios. Elektriska Bad. Ljusläsesystem. Grekisk Badafdelning. Allm. Telef. 42 25. Stockholm. 4 Riddargatan 4.

CAFÉ 5:an STOCKHOLM. No 5 Stora Vattugatan No 5. Rekommenderas Kaffefrukostar & Tésupéer m. m. Högakningsfullt Mandis Nilsson.

38. Nora - Karlskoga jernväg, Linien Ervalla - Nora - Karlskoga - Otterbäcken (Privat) fr. o. m. den 1 Maj 1902.

Table with columns for Biljettpriis, Stationer, and Biljettpriis. Includes routes like Sala-Tillberg, Tillberg-Ludvika, and Ludvika-Tillberg.

39. Svartelfs jernväg (Privat) fr. o. m. den 1 Maj 1902.

Table with columns for Biljettpriis, Stationer, and Biljettpriis. Includes routes like Sala-Tillberg, Tillberg-Ludvika, and Ludvika-Tillberg.

40. Nora - Karlskoga jernväg, Linien Bredsjö - Striberg - Degerfors (Privat) fr. o. m. den 1 Maj 1902.

Table with columns for Biljettpriis, Stationer, and Biljettpriis. Includes routes like Sala-Tillberg, Tillberg-Ludvika, and Ludvika-Tillberg.

Allm. Tel. Kihlbloms Pensionat. Väl möblerade rum på längre eller kortare tid. Inackordering kan även erhållas. FRETIN. Absolut födande för vägghyra och dess ägg. Pris 1 kr. pr flaska, minst 2 fl. sändas mot efterkrav. J. EM. FREDLUND. St. Båding, 56 Stockholm. Allm. T. 63 43.

41. Stockholm-Rimbo-Sund-Näsby-Akersberga (Privat) fr. o. m. d. 1 Maj 1902. Biljettpriser, Dägligen, Biljettpriser, Dägligen.

42. Upsala-Lenna och Lenna-Norrteje jernv. (Privat) fr. o. m. d. 1 Maj 1902. Biljettpriser, Dägligen, Biljettpriser, Dägligen.

43. Stockholm-Värtan (Statens) fr. o. m. d. 1 Maj 1902. Biljettpriser, Dägligen, Biljettpriser, Dägligen.

44. Dala-Helsingland (Privat) fr. o. m. d. 1 Maj 1902. Biljettpriser, Dägligen, Biljettpriser, Dägligen.

45. Upsala-Lenna och Lenna-Norrteje jernv. (Privat) fr. o. m. d. 1 Maj 1902. Biljettpriser, Dägligen, Biljettpriser, Dägligen.

46. Dannemora-Harg (Privat) fr. o. m. d. 1 Maj 1902. Biljettpriser, Dägligen, Biljettpriser, Dägligen.

47. Nordmarks-Klarelvsvens och Filipstads Norra Bergslags jernvägar (Privat) fr. o. m. d. 1 Maj 1902. Biljettpriser, Dägligen, Biljettpriser, Dägligen.

48. Upsala-Gefle-Ockelbo jernvägar (Privat) med bibanor Örbyhus-Dannemora, Orrskog-Söderfors och Gefle Södra-Bomhus (Privat) fr. o. m. d. 1 Maj 1902. Biljettpriser, Dägligen, Biljettpriser, Dägligen.

49. Dannemora-Harg (Privat) fr. o. m. d. 1 Maj 1902. Biljettpriser, Dägligen, Biljettpriser, Dägligen.

50. Södra Dalarnes o. Siljans jernv. (Privat) fr. o. m. d. 1 Maj 1902. Biljettpriser, Dägligen, Biljettpriser, Dägligen.

51. Upsala-Gefle-Ockelbo jernvägar (Privat) med bibanor Örbyhus-Dannemora, Orrskog-Söderfors och Gefle Södra-Bomhus (Privat) fr. o. m. d. 1 Maj 1902. Biljettpriser, Dägligen, Biljettpriser, Dägligen.

52. Dannemora-Harg (Privat) fr. o. m. d. 1 Maj 1902. Biljettpriser, Dägligen, Biljettpriser, Dägligen.

53. Södra Dalarnes o. Siljans jernv. (Privat) fr. o. m. d. 1 Maj 1902. Biljettpriser, Dägligen, Biljettpriser, Dägligen.

54. Upsala-Gefle-Ockelbo jernvägar (Privat) med bibanor Örbyhus-Dannemora, Orrskog-Söderfors och Gefle Södra-Bomhus (Privat) fr. o. m. d. 1 Maj 1902. Biljettpriser, Dägligen, Biljettpriser, Dägligen.

55. Dannemora-Harg (Privat) fr. o. m. d. 1 Maj 1902. Biljettpriser, Dägligen, Biljettpriser, Dägligen.

56. Norrholm-Vestervik-Hultsfred jernvägar (Privat) fr. o. m. d. 1 Maj 1902. Biljettpriser, Dägligen, Biljettpriser, Dägligen.

57. Upsala-Gefle-Ockelbo jernvägar (Privat) med bibanor Örbyhus-Dannemora, Orrskog-Söderfors och Gefle Södra-Bomhus (Privat) fr. o. m. d. 1 Maj 1902. Biljettpriser, Dägligen, Biljettpriser, Dägligen.

58. Dannemora-Harg (Privat) fr. o. m. d. 1 Maj 1902. Biljettpriser, Dägligen, Biljettpriser, Dägligen.

Restaurangvagn Upsala-Gefle Falun. Restaurangvagn Upsala-Gefle Falun. Restaurangvagn Upsala-Gefle Falun.

Restaurangvagn Upsala-Gefle Falun. Restaurangvagn Upsala-Gefle Falun. Restaurangvagn Upsala-Gefle Falun.

Restaurangvagn Upsala-Gefle Falun. Restaurangvagn Upsala-Gefle Falun. Restaurangvagn Upsala-Gefle Falun.

Central-Hotellet BORLÄNGE. Snabb och bekväm tagförbindelse. Öfver Upsala Örbyhus-Efkarleö Gefle Forsbacka Sandviken Höfors Falun Rättvik Mora till Orsa.

Central-Hotellet BORLÄNGE. Snabb och bekväm tagförbindelse. Öfver Upsala Örbyhus-Efkarleö Gefle Forsbacka Sandviken Höfors Falun Rättvik Mora till Orsa.

Central-Hotellet BORLÄNGE. Snabb och bekväm tagförbindelse. Öfver Upsala Örbyhus-Efkarleö Gefle Forsbacka Sandviken Höfors Falun Rättvik Mora till Orsa.

53. Mora—Venerns o. Mora—Eldfaldens jernv. (Privat) fr. o. m. den 1 Maj 1902.

Table with columns for Biljettpris, Dagligen, and Biljettpris. Includes routes like Mora-Kristinehamn, Mora-Eldfalden, and Mora-Venerns.

54. Mora—Venerns o. Mora—Eldfaldens jernv. (Privat) fr. o. m. den 1 Maj 1902.

Table with columns for Biljettpris, Dagligen, and Biljettpris. Includes routes like Mora-Kristinehamn, Mora-Eldfalden, and Mora-Venerns.

55. Östra Centralbanan. Linköping—Kisa—Wimmerby (Privat) fr. den 11 Maj 1902.

Table with columns for Biljettpris, Dagligen, and Biljettpris. Includes routes like Linköping-Kisa, Kisa-Wimmerby, and Wimmerby-Hultsfred.

56. Näsjö—Oskarshamn och Wimmerby—Hultsfred (Privat) fr. den 1 Maj 1902.

Table with columns for Biljettpris, Dagligen, and Biljettpris. Includes routes like Näsjö-Oskarshamn, Wimmerby-Hultsfred, and Hultsfred-Vimmerby.

57. Dalssländs jernväg (Privat) fr. o. m. d. 1 Maj 1902.

Table with columns for Biljettpris, Dagligen, and Biljettpris. Includes routes like Mora-Eldfalden, Mora-Venerns, and Mora-Kristinehamn.

58. Dalssländs jernväg (Privat) fr. o. m. d. 1 Maj 1902.

Table with columns for Biljettpris, Dagligen, and Biljettpris. Includes routes like Mora-Eldfalden, Mora-Venerns, and Mora-Kristinehamn.

59. Norrköping—Söderköping (Vikbolandets) jernv. (Privat) fr. den 1 Maj 1902.

Table with columns for Biljettpris, Dagligen, and Biljettpris. Includes routes like Norrköping-Söderköping, Söderköping-Vikbolandet, and Vikbolandet-Norrköping.

60. Bergslagens jernv. (Privat) från och med den 1 Maj 1902.

Large table with columns for Biljettpris, Dagligen, and Biljettpris. Includes routes like Falun-Göteborg, Falun-Mora, and Falun-Kristinehamn.

61. Bergslagens jernv. (Privat) från och med den 1 Maj 1902.

Large table with columns for Biljettpris, Dagligen, and Biljettpris. Includes routes like Falun-Göteborg, Falun-Mora, and Falun-Kristinehamn.

62. Hvetlanda—Säfsjö (Privat) från och med den 1 Maj 1902.

Table with columns for Biljettpris, Dagligen, and Biljettpris. Includes routes like Hvetlanda-Säfsjö, Säfsjö-Hvetlanda, and Hvetlanda-Vimmerby.

63. Ulricehamns jernväg (Privat) från den 1 Maj 1902.

Table with columns for Biljettpris, Dagligen, and Biljettpris. Includes routes like Ulricehamn-Västertorp, Västertorp-Ulricehamn, and Ulricehamn-Vimmerby.

64. Mariestad—Möhöls, Mariestad, Skara—Kinneskulle—Venerns och Kinneskulle—Lidköpings jernväg (Privat) från och med den 1 Maj 1902.

Table with columns for Biljettpris, Dagligen, and Biljettpris. Includes routes like Mariestad-Möhöls, Mariestad-Skara, Skara-Kinneskulle, and Kinneskulle-Lidköping.

Arade Resande. Å Nykterhetskafeet ELIM. Drottningtorget, Göteborg. \* serveras erkändt goda förriskningar billigt. \*

Hôtel BRISTOL. English spoken. Skeppsbron, Göteborg. Invid tull och post. Comfortabla rum till ytterst moderata priser. Elektr. spårväg till hotellet. Victor Lindberg.

Fraktfritt! från 40 kr.! Klädda. Bra arbete! Kontakt enligt affäl! Prisk. o. tygprover & olika Divaner frött. Knut Nordström. Skockholm. Kapten. Kl. S. Kyrkog. 13. Allm. Tel. 11683. Riks-Tel. 6535.

Table with columns for Biljettpris, Dagligen, and Biljettpris. Includes routes like Krybo-Norberg, Krybo-Mora, and Krybo-Kristinehamn.

Table with columns for Biljettpris, Dagligen, and Biljettpris. Includes routes like Krybo-Norberg, Krybo-Mora, and Krybo-Kristinehamn.

65. Lidköping—Skara—Stenstorp och Lidköping—Håkarp (Privat) fr. o. m. d. 1 Maj 1902.

Table with columns for Biljettpris, Dagligen, and Biljettpris. Includes routes like Lidköping-Skara, Skara-Stenstorp, and Stenstorp-Lidköping.

66. Säfsnäs jernväg (Privat) från och med den 1 Maj 1902.

Table with columns for Biljettpris, Dagligen, and Biljettpris. Includes routes like Säfsnäs-Möhöls, Möhöls-Säfsnäs, and Säfsnäs-Vimmerby.

67. Lidköping—Skara—Stenstorp och Lidköping—Håkarp (Privat) fr. o. m. d. 1 Maj 1902.

Table with columns for Biljettpris, Dagligen, and Biljettpris. Includes routes like Lidköping-Skara, Skara-Stenstorp, and Stenstorp-Lidköping.

69. Vestergötland-Göteborgs jernv. (Privat) fr. o. m. d. 1 Maj 1902. Table with columns for Biljettp. (I, II, III), Dagligen, and destinations like Fr. Via Göteborg, Lerbö, Gullåsa, etc.

81. Hönshylte-Quvarnamåla jernv. från och med den 1 Maj 1902. Table with columns for Biljettp. (I, II, III), Dagligen, and destinations like Fr. Skara (67, 69), Källtorp, etc.

82. Vexjö-Tingsryd-Ronneby, (Privat) från den 1 Maj 1902. Table with columns for Biljettp. (I, II, III), Dagligen, and destinations like Fr. Vexjö (77, 78, 83), Tingsryd, etc.

70. Göteborg-Borås jernväg (Privat) från och med den 1 Maj 1902. Table with columns for Biljettp. (I, II, III), Dagligen, and destinations like Fr. Borås Göteborg (66, 72), Almedal, etc.

Hans Hagelins Våg- o. Kassaskåpsfabrik. Friestedts Foderbenmjöl (absolut rent och fänalet) samt Foderbenmjölskakor. Includes an image of a factory building.

83. Karlskrona-Vexjö (Privat) från och med den 1 Maj 1902. Table with columns for Biljettp. (I, II, III), Dagligen, and destinations like Fr. Karlskrona (88, 89), Sanna, etc.

71. Borås-Herrljunga och Varberg-Borås (Privat) fr. o. m. den 1 Maj 1902. Table with columns for Biljettp. (I, II, III), Dagligen, and destinations like Fr. Herrljunga (24, 74), Ljung, etc.

Upsala Cigarrfabrik Upsala bästa fabrikat. Priskurant på begäran. Ombud atagas. X.O. WHISKY Finest selected Old Scotch.

84. Kalmar-Emmaboda (Privat) från och med den 1 Maj 1902. Table with columns for Biljettp. (I, II, III), Dagligen, and destinations like Fr. Kalmar (84, 87), Emmaboda, etc.

72. Borås-Svenljunga [Kinds Härads jernv.] (Privat) fr. 1 Maj 1902. Table with columns for Biljettp. (I, II, III), Dagligen, and destinations like Fr. Svenljunga, Ringstena, etc.

Tekniska Aktiebolaget FLORA, Gelfe, Bläcket. Belånadt med många Guld- och Silvermedaljer. Köp endast FLORAS BLÄCK.

85. Kalmar-Berga (Privat) från och med den 1 Maj 1902. Table with columns for Biljettp. (I, II, III), Dagligen, and destinations like Fr. Kalmar (84, 87), Berga, etc.

74. Uddevalla-Venersborg-Herrljunga (Privat) fr. 1 Maj 1902. Table with columns for Biljettp. (I, II, III), Dagligen, and destinations like Fr. Uddevalla (75), Engbacken, etc.

Falu Elektriska Affär. tillverkar och försäljer Elektromotorer och Dynamomaskiner. Utöfr Elektriska kraft- och belysningsanläggningar.

86. Nybro-Säfsjöström (Privat) från och med den 1 Maj 1902. Table with columns for Biljettp. (I, II, III), Dagligen, and destinations like Fr. Säfsjöström, Måleria, etc.

Venersborg-Öxnered-Grunnebo (Lokaltåg). Table with columns for Biljettp. (I, II, III), Dagligen, and destinations like Fr. Öxnered, Grunnebo, etc.

Kruthandeln för Gelfe stad med omnejd i Söder tillhandahåller till moderata priser Gevär, Dynamit, Krut, Hagel samt Fyrverkerier i parti och minut. Södra Kungsgatan 17. Rikst. Tel. 551. P. A. Klingman.

87. Kalmar-Torsås (Privat) fr. o. m. den 1 Maj 1902. Table with columns for Biljettp. (I, II, III), Dagligen, and destinations like Fr. Kalmar (84, 85), Torsås, etc.

75. Uddevalla-Lelången (Privat) fr. o. m. den 1 Maj 1902. Table with columns for Biljettp. (I, II, III), Dagligen, and destinations like Fr. Uddevalla (74), Lane, etc.

För Jernvägsresande att beakta! Café & Matsalar 61 Kungsgatan 61 UPSALA. Endast 1 minuts väg från station.

88. Östra Blekinge (Privat) fr. o. m. den 1 Maj 1902. Table with columns for Biljettp. (I, II, III), Dagligen, and destinations like Fr. Torsås-Karlskrona, Karlskrona-Torsås, etc.

77. Vexjö-Alfvesta (Privat) från och med den 1 Maj 1902. Table with columns for Biljettp. (I, II, III), Dagligen, and destinations like Fr. Vexjö (78, 82, 83), Alfvesta, etc.

89. Blekinges kustbanor (Privat) från och med den 1 Maj 1902. Table with columns for Biljettp. (I, II, III), Dagligen, and destinations like Fr. Karlskrona-Kristianstad, Karlskrona-Karlskrona, etc.

88. Östra Blekinge (Privat) fr. o. m. den 1 Maj 1902. Table with columns for Biljettp. (I, II, III), Dagligen, and destinations like Fr. Torsås-Karlskrona, Karlskrona-Torsås, etc.

80. Kosta jernväg (Privat) från och med den 1 Maj 1902. Table with columns for Biljettp. (I, II, III), Dagligen, and destinations like Fr. Måleria södra (86), Ideholm, etc.

89. Blekinges kustbanor (Privat) från och med den 1 Maj 1902. Table with columns for Biljettp. (I, II, III), Dagligen, and destinations like Fr. Karlskrona-Kristianstad, Karlskrona-Karlskrona, etc.

88. Östra Blekinge (Privat) fr. o. m. den 1 Maj 1902. Table with columns for Biljettp. (I, II, III), Dagligen, and destinations like Fr. Torsås-Karlskrona, Karlskrona-Torsås, etc.



90. Sölvesborg-Olofstrom-Elmhults jernväg fr. o. m. den 1 Maj 1902. Biljettpris, Dagligen, S.o.H., Om- o. Lörd.

99. Kristianstad-Immeln (Privat Sparvärd), fr. o. m. d. 1 Maj 1902. Biljettpris, Söknedagar, Sön- och helgdagar.

91. Nettraby-Alaryds jernväg, fr. o. m. den 1 Maj 1902. Biljettpris, Dagligen, Lörd., Sönd., helgdagar.

100. Kristianstad-Hessleholm (Privat Sparvärd), från och med den 1 Maj 1902. Biljettpris, Dagligen, Söknedagar, Sön- och helgdagar.

92. Karlshamn-Vislanda-Bolmen-Halmstad (Priv. Sparvärd), fr. d. 1 Maj 1902. Biljettpris, Dagligen, Söknedagar, Sön- och helgdagar.

101. Kristianstad-Ahus jernväg (Privat Sparvärd), fr. o. m. d. 1 Maj 1902. Biljettpris, Dagligen, Söknedagar, Sön- och helgdagar.

93. Kristianstad-Eslöv fr. Ö. Skånes jernväg (Tollarp, Hörby) (Privat Sparvärd), från den 1 Maj 1902. Biljettpris, Dagligen, Söknedagar, Sön- och helgdagar.

102. Ystad-Eslöv (Privat Sparvärd), från och med den 1 Maj 1902. Biljettpris, Dagligen, Söknedagar, Sön- och helgdagar.

Östra Skånes jernvägar. Eslöv-Hörby-Tollarp-Karpalund-Kristianstad. (Hästveda-Karpalund-Kristianstad) (Tollarp-Everöd-Ahus). Kristianstad-Everöd-Brösarp.

103. Malmö-Ystad (Privat Sparvärd), från och med den 1 Maj 1902. Biljettpris, Dagligen, Söknedagar, Sön- och helgdagar.

93. Kristianstad-Eslöv fr. Ö. Skånes jernväg (Tollarp, Hörby) (Privat Sparvärd), från den 1 Maj 1902. Direkta vagnar Malmö-Kristianstad i tågen nr 52 och 55.

104. Böringe-Östratorp (Privat Sparvärd), från och med den 1 Maj 1902. Biljettpris, Dagligen, Söknedagar, Sön- och helgdagar.

Restaurationsvagn Kristianstad-Eslöv för Nr 52, 55, 56, 57. Biljettpris, Dagligen, Söknedagar, Sön- och helgdagar.

105. Ystad-Skifarp Jernväg (Privat), fr. o. m. den 1 Maj 1902. Biljettpris, Dagligen, Söknedagar, Sön- och helgdagar.

Ö. Skånes jernv. bandel Hästveda-Kristianstad (Privat Sparvärd), fr. d. 1 Maj 1902. Biljettpris, Dagligen, Söknedagar, Sön- och helgdagar.

106. Ystad-Brösarps Jernväg (Privat), fr. och med den 1 Maj 1902. Biljettpris, Dagligen, Söknedagar, Sön- och helgdagar.

Ö. Skånes jernv. bandel Långebro (Kristianstad)-Brösarp (Privat Sparvärd), f.o.m. 1 Maj 1902. Biljettpris, Dagligen, Söknedagar, Sön- och helgdagar.

107. Ystad-Gärnsås (Privat Sparvärd), fr. o. m. d. 1 Maj 1902. Biljettpris, Dagligen, Söknedagar, Sön- och helgdagar.

Ö. Skånes jernv. bandel Tollarp-Ahus (Privat Sparvärd), f. o. m. 1 Maj 1902. Biljettpris, Dagligen, Söknedagar, Sön- och helgdagar.

108. Helsingborg-Råå-Ramlösa jernv. (Privat Sparvärd), fr. o. m. d. 1 Maj 1902. Biljettpris, Dagligen, Söknedagar, Sön- och helgdagar.

95. Hör-Hörby jernväg (Privat Sparvärd), fr. o. m. d. 1 Maj 1902. Biljettpris, Dagligen, Söknedagar, Sön- och helgdagar.

109. Landskrona och Helsingborgs jernvägar (Privat Sparvärd), fr. o. m. d. 1 Maj 1902. Biljettpris, Dagligen, Söknedagar, Sön- och helgdagar.

SVETSPULVER. bästa medel för svetsning af järn och stål af alla slag. HÅRDPULVER. för skärning af gods till lss, veldelpjär, symaskiner, verktyg, muttrar, skruvar, axlar m. m.

93. Kristianstad-Eslöv fr. Ö. Skånes jernväg (Tollarp, Hörby) (Privat Sparvärd), från den 1 Maj 1902. Resande från utlandet och Malmö till Kristianstad samt Blekinge och vice versa torde uppmärksamma dels de bekväma, snabba och billiga förbindelserna via Östra Skånes jernvägar, dels anordningen af restaurationsvagn i två snälltåg i hvardera riktningen å bandelen Kristianstad-Eslöv samt direkta vagnar i ett snälltåg i hvardera riktningen Malmö-Kristianstad.

AXEL LENNSTRAND, Gefle. BÄSTA NÄRINGSMEDEL FÖR BARN OCH SJUKA. PROVER GRATIS OCH FRANKO FRÅN. MÅLMELEN. Tillskippa Mönster, Matsalarna och Matlagningsskolan. Regeringsgatan 50. 1 tr. (Ingång från Jakobsgatans sida) STOCKHOLM. Centralaste, fashionablaste läge. Verkligt god och vällagad mat.

Det gamla, välkända Caféet "Tystra Marie" i STOCKHOLM, 24 Regeringsgatan 24. Kaffefrukostar och Thesupér. Tillskippa Mönster, Matsalarna och Matlagningsskolan. Regeringsgatan 50. 1 tr. (Ingång från Jakobsgatans sida) STOCKHOLM. Centralaste, fashionablaste läge. Verkligt god och vällagad mat.

Direkt I och II klass vagn Hesselholm-Köpenhamn, se nedan.

110. Helsingborg-Hesselholm jernv. (Privat Spårvidd 1,435) fr. o. m. d. 1 Maj 1902.

Table with columns for Biljettpris (Kilometer), Biljettpris (Med snälligt blandadt tåg), and Biljettpris (Med snälligt blandadt tåg). Rows include destinations like Hesselholm, Helsingborg, and various stations.

I tåg No 31 och No 66 går direkt I och II klass bogvagn Hesselholm-Köpenhamn och åter.

OBS! Kostaste sjöresan till och från utlandet samt Köpenhamn, se annonser A 12 sid. Överst till vänster.

Helsingborg-Hesselholm.

Table with columns for Biljettpris (Kilometer), Biljettpris (Med snälligt blandadt tåg), and Biljettpris (Med snälligt blandadt tåg). Rows include destinations like Hesselholm, Helsingborg, and various stations.

Vid resa till station vid Statens eller annan främmande svensk jernväg måste biljetten begäras senast 15 minuter före afgången af det bantåg hvarmed resan skall utvändas.

Besökande till utlandet gör uppmärksamma på att direkta såväl enkla som tur- och returbiljetter för Helsingborg-Köpenhamn, förslagsvis stationerna Kristianstad, Hesselholm, Klippan, Åstorp, Gunnarstorp, Bjuf och Mörarp, samt att genomgående biljetter via Helsingborg-Helsingör-Korsör-Nyborg-Vamdrup, till Hamburg kunna erhållas å Stockholms Central och Norrköping samt tvärt om.

111. Klippan-Eslöfs (Privat Spårvidd 1,435) fr. o. m. d. 1 Maj 1902.

Table with columns for Biljettpris (Kilometer), Biljettpris (Med snälligt blandadt tåg), and Biljettpris (Med snälligt blandadt tåg). Rows include destinations like Klippan, Eslöf, and various stations.

112. Hesselholm-Markary-Weinge jernvägar (Privat Spårvidd 1,435) fr. o. m. d. 1 Maj 1902.

Table with columns for Biljettpris (Kilometer), Biljettpris (Med snälligt blandadt tåg), and Biljettpris (Med snälligt blandadt tåg). Rows include destinations like Weinge, Markary, Hesselholm, and various stations.

113. Skåne-Smålands jernväg (Privat Spårvidd 1,435) fr. o. m. d. 1 Maj 1902.

Table with columns for Biljettpris (Kilometer), Biljettpris (Med snälligt blandadt tåg), and Biljettpris (Med snälligt blandadt tåg). Rows include destinations like Åstorp, Höganas, and various stations.

114. Åstorp-Höganas (Statens Spårvidd 1,435) fr. o. m. d. 1 Maj 1902.

Table with columns for Biljettpris (Kilometer), Biljettpris (Med snälligt blandadt tåg), and Biljettpris (Med snälligt blandadt tåg). Rows include destinations like Åstorp, Höganas, and various stations.

115. Malmö-Trelleborg och Trelleborg-Rydsgårds jernv. (Privat Spårvidd 1,435) fr. o. m. d. 1 Maj 1902.

Table with columns for Biljettpris (Kilometer), Biljettpris (Med snälligt blandadt tåg), and Biljettpris (Med snälligt blandadt tåg). Rows include destinations like Trelleborg, Rydsgård, and various stations.

116. Malmö-Limhamns jernväg (Privat Spårvidd 1,435) fr. o. m. d. 1 Maj 1902.

Table with columns for Biljettpris (Kilometer), Biljettpris (Med snälligt blandadt tåg), and Biljettpris (Med snälligt blandadt tåg). Rows include destinations like Limhamn, Malmö, and various stations.

JOHN WINTERMAN. Specialité: Sängar, Sängkläder, Mattor, Täcken, Filtar, Fjäder, Dun. 11 Stora Nygatan 11. STOCKHOLM.

Kassaskåp. Wilh. Svenssons i Upsala. Kassaskåp och Kassaskåpsdörrar med rekommenderas. Brand- och Dyrkfrä. Allm. Tel. 819. Begär prisurakt och kostnadsförslag.

Hotell, Rum för Resande och Gästgivaregård. Bräcke, Jernvägs-hotell, Fru M. Holmqvist. Gästgärd och Hotel, Karl Wallander.

117. Falkenberg jernväg (Privat Spårvidd 0,891) fr. o. m. d. 1 Maj 1902. Table with columns for Biljettpris (Kilometer), Biljettpris (Med snälligt blandadt tåg), and Biljettpris (Med snälligt blandadt tåg). Rows include destinations like Falkenberg, Vinberg, and various stations.

118. Malmö-Genarps jernväg (Privat Spårvidd 0,891) fr. o. m. d. 1 Maj 1902. Table with columns for Biljettpris (Kilometer), Biljettpris (Med snälligt blandadt tåg), and Biljettpris (Med snälligt blandadt tåg). Rows include destinations like Malmö, Genarp, and various stations.

119. Malmö-Kontinenten, fr. o. m. d. 1 Maj 1902. Table with columns for Biljettpris (Kilometer), Biljettpris (Med snälligt blandadt tåg), and Biljettpris (Med snälligt blandadt tåg). Rows include destinations like Malmö, Kontinenten, and various stations.

120. Malmö-Tomelilla-Cimbrishamn (Privat Spårvidd 1,435) fr. o. m. d. 1 Maj 1902. Table with columns for Biljettpris (Kilometer), Biljettpris (Med snälligt blandadt tåg), and Biljettpris (Med snälligt blandadt tåg). Rows include destinations like Tomelilla, Cimbrishamn, and various stations.

121. Lund-Trelleborg och Lund-Kjeflinge samt Landskrona-Kjeflinge jernvägar (Privat Spårvidd 1,435) fr. o. m. d. 1 Maj 1902. Table with columns for Biljettpris (Kilometer), Biljettpris (Med snälligt blandadt tåg), and Biljettpris (Med snälligt blandadt tåg). Rows include destinations like Trelleborg, Kjeflinge, and various stations.

122. Landskrona-Billesholms grufva (Statens Spårvidd 1,435) fr. o. m. d. 1 Maj 1902. Table with columns for Biljettpris (Kilometer), Biljettpris (Med snälligt blandadt tåg), and Biljettpris (Med snälligt blandadt tåg). Rows include destinations like Billesholm, Landskrona, and various stations.

123. Jönköping-Gripensbergs jernväg (Privat Spårvidd 0,891) fr. o. m. d. 1 Maj 1902. Table with columns for Biljettpris (Kilometer), Biljettpris (Med snälligt blandadt tåg), and Biljettpris (Med snälligt blandadt tåg). Rows include destinations like Gripensberg, Jönköping, and various stations.

124. Jönköping-Gripensbergs jernväg (Privat Spårvidd 0,891) fr. o. m. d. 1 Maj 1902. Table with columns for Biljettpris (Kilometer), Biljettpris (Med snälligt blandadt tåg), and Biljettpris (Med snälligt blandadt tåg). Rows include destinations like Gripensberg, Jönköping, and various stations.

C. J. QVARFOHNS SAFFFABRIK. rekommenderar sina specialtillverkningar af Natursafter. Rika & Allm. Telefon. SUNDBYBERG. Björstedtska Skrif- & Språk- A. T. Handels-Institutet.

Kemiska Analys-Byrå. utför Kemiska analyser och undersökningar af alla slag inom såväl bergskemien som jordbrukskemien område som alla öfriga, den kemiska tekniken olika grenar. Gunnar Pajkull, Handelskemist. 18 Regeringsgatan 18, Stockholm.

117. Falkenberg jernväg (Privat Spårvidd 0,891) fr. o. m. d. 1 Maj 1902. Table with columns for Biljettpris (Kilometer), Biljettpris (Med snälligt blandadt tåg), and Biljettpris (Med snälligt blandadt tåg). Rows include destinations like Falkenberg, Vinberg, and various stations.

118. Malmö-Genarps jernväg (Privat Spårvidd 0,891) fr. o. m. d. 1 Maj 1902. Table with columns for Biljettpris (Kilometer), Biljettpris (Med snälligt blandadt tåg), and Biljettpris (Med snälligt blandadt tåg). Rows include destinations like Malmö, Genarp, and various stations.

119. Malmö-Kontinenten, fr. o. m. d. 1 Maj 1902. Table with columns for Biljettpris (Kilometer), Biljettpris (Med snälligt blandadt tåg), and Biljettpris (Med snälligt blandadt tåg). Rows include destinations like Malmö, Kontinenten, and various stations.

120. Malmö-Tomelilla-Cimbrishamn (Privat Spårvidd 1,435) fr. o. m. d. 1 Maj 1902. Table with columns for Biljettpris (Kilometer), Biljettpris (Med snälligt blandadt tåg), and Biljettpris (Med snälligt blandadt tåg). Rows include destinations like Tomelilla, Cimbrishamn, and various stations.

121. Lund-Trelleborg och Lund-Kjeflinge samt Landskrona-Kjeflinge jernvägar (Privat Spårvidd 1,435) fr. o. m. d. 1 Maj 1902. Table with columns for Biljettpris (Kilometer), Biljettpris (Med snälligt blandadt tåg), and Biljettpris (Med snälligt blandadt tåg). Rows include destinations like Trelleborg, Kjeflinge, and various stations.

122. Landskrona-Billesholms grufva (Statens Spårvidd 1,435) fr. o. m. d. 1 Maj 1902. Table with columns for Biljettpris (Kilometer), Biljettpris (Med snälligt blandadt tåg), and Biljettpris (Med snälligt blandadt tåg). Rows include destinations like Billesholm, Landskrona, and various stations.

123. Jönköping-Gripensbergs jernväg (Privat Spårvidd 0,891) fr. o. m. d. 1 Maj 1902. Table with columns for Biljettpris (Kilometer), Biljettpris (Med snälligt blandadt tåg), and Biljettpris (Med snälligt blandadt tåg). Rows include destinations like Gripensberg, Jönköping, and various stations.

124. Jönköping-Gripensbergs jernväg (Privat Spårvidd 0,891) fr. o. m. d. 1 Maj 1902. Table with columns for Biljettpris (Kilometer), Biljettpris (Med snälligt blandadt tåg), and Biljettpris (Med snälligt blandadt tåg). Rows include destinations like Gripensberg, Jönköping, and various stations.

Det bästa Spisbröd levereras från Svenska Spisbrödfabriken, Wollmar Ykullsgatan 31, Stockholm. Allm. telef. 35 04. Rikstelef. 3 76.

HOTEL ÖSTERMÄLM. 18 RIDDAREGATAN 18 STOCKHOLM. Rekommenderas hos ärade kunder. Comfortabla rum till moderata priser. A. T. 155 07. Högaletingsgatan. Lovä Carlsson.

125. Malmö-Engelholm-(Göteborg) (Statens Spårvärd), från och med den 1 Maj 1902.

Table 125: Malmö-Engelholm-(Göteborg) (Statens Spårvärd), från och med den 1 Maj 1902. Includes columns for station names, distances, and fares.

(Göteborg)-Engelholm-Malmö (Statens Spårvärd), från och med den 1 Maj 1902.

Table 125 (continued): (Göteborg)-Engelholm-Malmö (Statens Spårvärd), från och med den 1 Maj 1902. Includes columns for station names, distances, and fares.

126. Göteborg-Helsingborg (Statens Spårvärd), fr. o. m. den 1 Maj 1902.

Table 126: Göteborg-Helsingborg (Statens Spårvärd), fr. o. m. den 1 Maj 1902. Includes columns for station names, distances, and fares.

Helsingborg-Göteborg (Statens Spårvärd), från och med den 1 Maj 1902.

Table 126 (continued): Helsingborg-Göteborg (Statens Spårvärd), från och med den 1 Maj 1902. Includes columns for station names, distances, and fares.

127. Halmstad-Nässjö (Privat Spårvärd), fr. o. m. d. 1 Maj 1902.

Table 127: Halmstad-Nässjö (Privat Spårvärd), fr. o. m. d. 1 Maj 1902. Includes columns for station names, distances, and fares.

Halmstad-Nässjö (Privat Spårvärd), fr. o. m. d. 1 Maj 1902.

Table 127 (continued): Halmstad-Nässjö (Privat Spårvärd), fr. o. m. d. 1 Maj 1902. Includes columns for station names, distances, and fares.

Grand Hotel, Christiania. Modernaste och största Hotel i Norge. Bästa läge. All komfort. Moderata priser.

129. (Stockholm)-Elsfsjö-Nynäshamn fr. o. m. 10 Juli 1902.

Table 129: (Stockholm)-Elsfsjö-Nynäshamn fr. o. m. 10 Juli 1902. Includes columns for station names, distances, and fares.

128. OBS. Från 15 Maj. Stockholm-Saltsjöbaden, gällande från och med den 15 Maj 1901.

Table 128: OBS. Från 15 Maj. Stockholm-Saltsjöbaden, gällande från och med den 15 Maj 1901. Includes columns for station names, distances, and fares.

Stockholm-Saltsjöbaden, gällande från och med den 15 Maj 1901.

Table 128 (continued): Stockholm-Saltsjöbaden, gällande från och med den 15 Maj 1901. Includes columns for station names, distances, and fares.

130. Elektriska tåg nedre Engelbrektsgatan-Stockholms Östra-Djursholm.

Table 130: Elektriska tåg nedre Engelbrektsgatan-Stockholms Östra-Djursholm. Includes columns for station names, distances, and fares.

Elektriska tåg Djursholm-Stockholms Östra-nedre Engelbrektsgatan.

Table 130 (continued): Elektriska tåg Djursholm-Stockholms Östra-nedre Engelbrektsgatan. Includes columns for station names, distances, and fares.

Angående tillräde till i. klassens vagnar se under »Att observera» s. 41. II. klassens vagnar endast för resande, hvilka innehåller biljetter för resande till resp. från Norge eller utlandet.

Enligt tillräde till i. klassens vagnar se under »Att observera» s. 41. II. klassens vagnar endast för resande, hvilka innehåller biljetter för resande till resp. från Norge eller utlandet.

Enligt tillräde till i. klassens vagnar se under »Att observera» s. 41. II. klassens vagnar endast för resande, hvilka innehåller biljetter för resande till resp. från Norge eller utlandet.

130. Gotlands Jernväg (Privat) fr. o. m. den 15 Juni 1902. Table with columns for destination, price, and departure times.

Klinterhamn—Roma fr. o. m. den 15 Juni 1902. Table with columns for destination, price, and departure times.

DANSKA STATSBANOR. Tidtabell från den 1 Maj 1902. Helsingborg-Helsingör-Köpenhamn (Kustbanan) Köpenhamn-Helsingör-Helsingborg. Table with columns for route, station, and time.

SVERIGES STATSBANOR. Direkta biljetter till utlandet.

Table showing direct tickets to various international destinations like Lübeck, Berlin, Dresden, etc., with prices and routes.

Table showing direct tickets to destinations like København, Köpenhamn, Berlin, etc., with prices and routes.

Table showing direct tickets to destinations like Korsör, Kiel, Altona, etc., with prices and routes.

Table showing direct tickets to destinations like Gjøder, Warnemünde, Berlin, etc., with prices and routes.

Table showing direct tickets to destinations like Malmö, Lübeck, Berlin, etc., with prices and routes.

Till Berlin. Table with columns for destination, price, and departure times.

Söfvarnar. Utvis, i vederbörande anslagsblad angifna tåg medförna vagnar, hvilka — genom utländsk skatt angifna såsom söfvarnar — antingen i sin helhet eller delvis kunna utnyttas till resor af I eller II klassen; i klassens söfvar erhållas genom att i helokupé anordna tvänne och i halvkupé en liggsäte, II klassens genom att i en helokupé anordna fyra och i halvkupé tvänne liggsäten.

Om tur- och returbiljetter till Statens jernvägar. Tur- och returbiljetts pris utgår med 1/2 gång afgiften enligt ordinarie tarax för enkel biljett till blandadt tåg.

Resande! CENTRALBAZAREN. STOCKHOLM 20 Vasagatan 20. Herr- och Dam-Ekipering, Resefekter, Leksaker m. m.

Kombinerade biljetter. För såväl randresor som resor tur och retur är en väglagd af minst 500 kilometer kunna rekvideras vid jernvägsstationerna.

Behöfver Ni: En enkel biljett till någon in- eller utländsk plats eller tur- & returbiljett. En s. k. kombinerad- eller randresbiljett för in- eller utlandet.

RESUREAU. OPERAHUSET. KONTINENTALROUTEN. TRELLEBORG-SASSNITZ. En rese-olycksfall-försäkring. En reseogs-försäkring. En resehandbok eller. En hotellkupong.

Fr. o. m. 1 Maj. Kontinentrouten. Trelleborg—Sassnitz Skandinav-Express. Fr. Stockholm afg. ant 1090 840 Fr. Berlin (Stett. Bf) 945 730.

Skandinavien—Kontinenten. Malmö—Köpenhamn—Lybeck. Göteborg—Malmö—Köpenhamn. Göteborg—Malmö—Köpenhamn och mellanstationer.

Johanna Brunssons. Praktiska Konst-Väfskola, Stockholm. Beställnings- och Föreläsningssal. 27 Birger Jarlsgatan 27.

För Resande. Komfortabla rum, till moderata priser. Birger Jarlsgatan 8, 3 tr. upp.

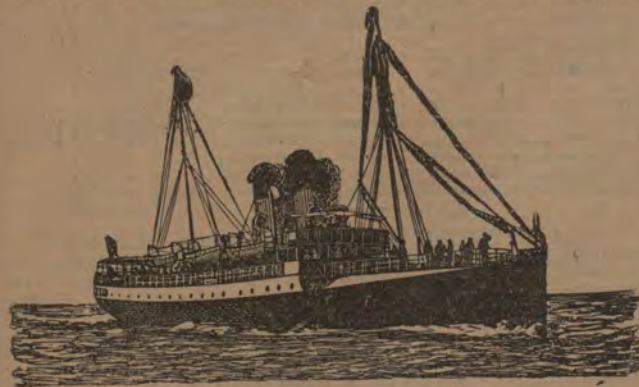
EBBA NYSTRÖM Pensionat. Stockholm, Drottninggatan 82, 2 tr. upp. 5 minuters väg från Centralstationen.

Ångfärja Malmö—Köpenhamn. Biljettpris från Malmö Fr. I II Afgr. Malmö..... 900 200 1022.

Stockholm—Lybeck. Nya Rederiaktiebolaget SVEAS snabbgående, för passagerare bekvämt och elegant inredda ångare GAUTHIOD, kapt. H. E. Rosengren och SAUTHIOD, kapt. J. E. Beskow, afgå: Från Stockholm: Söndagar och Onsdagar kl. 10 f. m.

Skandinavien—Kontinenten. ÖRESUND. S. S. Co. Post-Route. ÖRESUNDSÅNGBÅTARNE. Malmö—Köpenhamn. Från Malmö kl. 6,30, 8,30, 11,30 f. m., 3,10 och 6 e. m.

5. Skandinavien—Kontinenten.



Postångbåtsförbindelse via Köpenhamn Korsör—Kiel | Gjedser—Warnemünde

Å båda linerna två förbindelser dagligen i hvardera riktningen medelst

Danska Statsbanornas ångare »FREJA», »DANESKJOLD», »AGIR», från Korsör 10 1/2 på aftonen, från Kiel 1 1/2 på natten. Kejsari. tyska dag-post-linien Korsör—Kiel (dagfart) »PRINZ WALDEMAR», »PRINZ ADALBERT», »PRINZ SIGISMUND», från Korsör 2 1/2 e. m., från Kiel 11 1/2 f. m., 2 timmars resa i öppen sjö, 8 timmars resa emellan de danska sarne i Kielersfjorden.

Kort, lugn och behaglig följresa.

Direkt anslutning till de genomgående snälltågen till och från Skandinavien, resp. Kontinenten. Direkta biljetter och direkt resgodsexpedition till och från alla större städer.

6. Danske Statsbaner. Direkte Forbindelser mellem Sverige og Tyskland over Danmark

med direkte tilslutning i Hamburg till de kontinentala lltog till och fra Köln, Frankfurt a/M, Berlin, München, Paris, London m. m. I. Daglig over Korsör—Fredericia (ialt ca 2 Timers Sörjese).

Table with columns for destination (Stockholm, Göteborg, etc.), departure time, and arrival time.

Table with columns for destination (Stockholm, Göteborg, etc.), departure time, and arrival time.

Table with columns for destination (Stockholm, Göteborg, etc.), departure time, and arrival time.

Stockholm—Göteborg och vice versa Rundresbiljetter gällande hela segelationen med rättighet att medföra Ångfartygs-Aktiebolaget Södra Sveriges Ångare RÖLUS, BIRGER JÄRL, SVEA, KONUNG OSCAR, DROTTNING SOFIA, SÖDRA SVERIGE, SKANDIA, HYPERION och RHEA yttre vägen samt Ångf. Aktiebolaget Göta Kanals Ångare ASTREA, CERES, PALLAS, VENUS, B. v. PLATEN, MOTALA STRÖM och JUNO kanalvägen, säljas till ett pris af kr. 45 1/2 klass ombord å fartygen samt hos W. LARKA (N. C. Carlsson & C:s ångbåtsexpedition), Skeppsbron 10 och C. O. Strindberg & Co., Riddarholmen.

UTRIKES.

7. Stockholm—Lübeck via Kalmar.

Nya Rederiaktiebolaget Sveas snabbgående, för passagerare bekvämt och elegant inredda ångare: GAUTHIOD, kapten H. E. Rosengren och SVITHIOD, kapten J. E. Beskow, afgå

Från Stockholm GAUTHIOD hvarje Söndag kl. 10 f. m. SVITHIOD hvarje Onsdag kl. 10 f. m.

Från Lübeck GAUTHIOD hvarje Onsdag kl. 6,15 e. m. SVITHIOD hvarje Lördag kl. 6,15 e. m.

OBS. I ångarne stå i förbindelse med den kontinentala rundresetrifiken, och kombinerade biljetter säljas med 25 % rabatt å jernvägsstationerna samt å Stockholms Resebyrå, hvarjämte rundresbiljetter Stockholm—Lübeck—Köpenhamn—Göteborg och kanalvägen åter till Stockholm å 75.—La kl. säljas hos bolagets agenter.

Närmare meddela: i Lübeck och Hamburg Hrr Lüders & Stange, i Kalmar Hrr Søren Söderbergh & Bohlin, i Stockholm Olson & Wright, Skeppsbron 20, 1 tr. Rikstelefon 11 09.

Union-Linien.

9. Stockholm—Visby—Stettin

Ång. WISNA, kapten Törnqvist, » CAROLUS, kapten Zachrisson, afgång från hvardera åndstationen hvarje Onsdag kl. 12 midtd. medtagande passagerare och fraktgods.

Ång. CAROLUS, från Stockholm Onsd. den 6 Aug. Ång. WISNA, från Stettin Onsd. den 6 Aug. Närmare meddela: Stettin hr Gustaf Metzler, Stockholm Nordström & Thulin, Skeppsbron 34. Speditioner utföras prompt och billigt.

10. Stettin—Stockholm.

För passagerare bekvämt inredda ångaren OLGA, kapten J. Gräbner, afgår Lördagen den 9 Aug. kl. 1 e. m.

Stockholm—Stettin.

För passagerare bekvämt inredda ångaren OLGA, kapten J. Gräbner, afgår omkring den 13 Aug.

Närmare meddela: i Stettin Hrr Rud. Christ. Griebel, i Stockholm Olson & Wright, Skeppsbron 20, 1 tr.

Schreyer & Co. Stettin (etablerad 1840)

Spedition- och Kommissionsaffär.

Billiga genomgångstaxor.

OBS. Specialitet: Glas- och porellantransporter från Böhmen och Schlesien.

14. Stockholm—Hamburg.

Ång. STOCKHOLM, kapten Hahn, afgår från Stockholm till Hamburg omkring den 15 Aug.

Hamburg—Stockholm.

Ång. KALMAR afgår från Hamburg till Stockholm den 8 Aug.

Närmare meddela: Hamburg Hrr H. M. Gehrvckens, Stockholm Hrr Nordström & Thulin, Skeppsbron 34.

CHARLES PETIT & COMP.

Lybeck och Hamburg. Kommissions- och Speditionsaffär.

Ångbåts-Expedition. Billigaste genomgående frakter.

16. Stockholm—Norrköping—London—Hull

och åter en gång i veckan med beräknad afgång

Från Stockholm: Ång. NERÖ, R. W. Jones, Onsd. den 6 Aug.

Från Norrköping: Ång. BERGSUND, A. Öhrwall, Tisd. den 5 Aug.

Från London: Ång. MILO, F. W. Horncastle, Lörd. den 2 Aug.

Från Hull: Ång. MILO, F. W. Horncastle, Fred. den 8 Aug.

Amsterdam—Stockholm

Ång. FREJA, kapten A. F. Thunell, afgår den 8 Aug.

Stockholm—Amsterdam.

Afgår ångf. SVEA, kapten John Blomberg den 2 Aug.

Stettin—Stockholm.

Direkt. Förstklassiga, för passagerare bekvämt inredda ångf. MOSKAU, afgår den 2 Aug. medtagande passagerare och fraktgods.

Stockholm—Stettin

Ång. MOSKAU, kapten G. Erich, afgår den 9 Aug.

Närmare meddela: i London Hrr Phillips & Graves, 10 & 11 Lime Street E. C. i Hull Hrr Thos. Wilson Sons & Co., Ltd. i Amsterdam B. I. van Hengel, i Bremen Dampschiff-fahrt Gesellschaft, Neptun i Stettin Die Neue Dampfer-Compagnie, i Stockholm EMIL R. BOMAN, Skeppsbron 30.

18. Stockholm—Bordeaux—La Pallice—Håvre.

Ång. DUX, kapten J. O. Neander, afgår omkr. den 16 Aug.

Bordeaux—La Pallice—Håvre—Stockholm.

Ångf. DUX, kapten J. O. Neander, afgår från Bordeaux omkring den 3 Aug.

» La Pallice omkring den 5 Aug. » Håvre omkring den 8 Aug.

Stockholm—Antwerpen.

Ång. MOTALA, kapten G. Toll, afgår omkr. den 5 Aug.

Antwerpen—Stockholm.

Ång. PRESTO, kapten O. Abenius, afgår omkring d. 12 Aug.

Närmare meddela: i Bordeaux Hrr Henri Ferrière, Hrr David Binard, i La Pallice Hrr A. d'Orbigny, Faustin & Co, i Håvre Hrr E. Grosos, i Paris Hrr E. Grosos, 13 Rue de la Grange Batelière. i Antwerpen Hrr E. Sasse, i Stockholm Olson & Wright, Skeppsbron 20. Rikstelefon 11 09.

20. Stotts Linie. Manchester—Liverpool

till Svenska & andra östersjöhamnar & vice versa.

Table with columns for destination, departure time, and arrival time.

Ångarne anlöpa äfven andra hamnar i händelse tillräckligt gods anmäles.

OBS. Genomfrakter noteras å allt slags gods till och från alla hamnar och platser i Sverige, England, Skotland, Irland, Amerika, Medelhafvet, Svarta hafvet, Indien, Australien etc.

Närmare meddela: i Liverpool och Manchester W. H. Stott & Co., i Stockholm Olson & Wright, Skeppsbron 20, 1 tr.

Manchester—Liverpool—Stockholm.

Afgår ångare. Närmare meddela: i Manchester Hrr Geo. Simpson & Co, i Liverpool Hrr A. Coker & Co., i Stockholm Nordström & Thulin, Skeppsbron 34.

21. Ångaren MALAGA, kapten Nils Forsblad, afgår från Marselle omkring den 9 Aug.

» Livorno omkring den 11 Aug., » Tarragona omkring den 14 Aug., » Malaga omkr. den 17 Aug., » Cadix omkring den 19 Aug., » Oporto omkring den 23 Aug. till Stockholm.

Närmare meddela: i Stockholm Olson & Wright, Skeppsbron 20, 1 tr. Rikstelefon 11 09.

STOCKHOLM ÖSTERUT.

22. Stockholm—Raumo—Mäntyluoto (Björneborg)—Vasa—Kristinestad.

afgår ångf. CARL von LINNÉ, kapten W. Marklund, hvarje Lördag kl. 6 e. m.

Gods till Nykarleby, Jacobstad, Gamla Karleby, Brahestad, Uleåborg, Kemi och Torneå medtagas på genomfrakt med kostnadsfri omlastning i Vasa. Konnossement och förpassningar mottagas till kl. 12 midtd. afgångsdagen.

OBS. Via Raumo billigaste väg för gods till Tammerfors. För denna linie afsädda särskilda konnossementblanketter tillhandahållas hos NYMAN & SCHULTZ, Skeppsbron 26.

Snabbaste direkta reseroute

25. Stockholm—Finland—Ryssland (Skärgårdsvägen)

till Hangö, Helsingfors och St: Petersburg (ca 15 timmar) (ca 22 timmar) (ca 12 timmar) afgår ångf. ULEÅBORG, kapten H. Granberg, v. DÖBELN, kapten E. Hedman, NORDKUSTEN, kapten G. Tengström och TORNEA, kapten A. Lundén, från Stockholm Tisd. Onsd. Torsd. och Lörd. kl. 6 e. m.

Table with columns for destination, departure time, and arrival time.

\* OBS. Onsdagstur. den 20 Aug. inställes. Fr. St: Petersburg Månd., Onsd., Fred. och Lörd. kl. 4 e. m.

Table with columns for destination, departure time, and arrival time.

\* OBS. Söndagsturen d. 24 Aug. inställes. OBS. Gods från Stockholm till Viborg och Kotka medtages Tisdagar.

Konnossement och förpassningar å fraktgods mottagas till kl. 12 midtd. afgångsdagen.

För denna linie afsädda konnossement säljas å undertecknades kontor. Närmare meddela. NYMAN & SCHULTZ, Skeppsbron 26.

Snabbaste reseroute till Finland och Ryssland.

Stockholm—Mariehamn—Åbo

Ångf. BORE I, kapten G. Wrede, afgår från Stockholm hvarje Söndag och Onsdag kl. 6 e. m.

Ångf. BORE II, kapten A. Rusko, afgår från Stockholm hvarje Måndag och Fredag kl. 6 e. m.

Söndagsturen anlöpes ej Mariehamn. Anslutning till expressstågen från Åbo till Helsingfors och öfriga städer i Finland samt St: Petersburg.

Sofkuoper medfölja nattågen. Konnossement och förpassningar mottagas till kl. 12 midtd. afgångsdagen.

OBS. För dessa fartyg afsädda konnossementblanketter tillhandahållas å undertecknads kontor.

Agent: Aug. Lindholm, Kontor: Skeppsbron 20. Telegramadress 20. Allm. tel. 23 80. Rikstel. 33 31. Spedition, inkasso & utländsk penningväxling.

STOCKHOLM NORRUT.

28. Stockholm—Stegesund—Blidösund—Tjockö—Räfsnäs—Marum—Backa—Rörvik.

Ångf. VAXHOLM I afgår från Södra Blasieholmshamnen: Hvardagar: Till Stegesund, Blidösund och Räfsnäs kl. 3,20 e. m., från Blidösund kl. 6 f. m. (Måndagar från Glyxnäs kl. 5,20 f. m. gen. Blidösund, ang. Köpmanholm o. Furusund kl. 6,40 f. m.).

Från Stegesund kl. 8,45 f. m. Från Räfsnäs kl. 8,20 f. m. utom Månd. Till Rörvik Tisd., Torsd., Lörd. kl. 4,30 e. m. Från Rörvik Onsd., Fred. kl. 3,30 f. m. samt Sönd. kl. 3,30 e. m. Norröra ang. Fred. på resa fr. Sthlm och Tisd., Lörd. på resa till Sthlm.

Söndagar: Ångf. VAXHOLM II Stegesund och Blidösund kl. 9,15 f. m. Ångf. VAXHOLM I från Rörvik kl. 3,30 e. m. från Narrsund kl. 6 e. m. genom Blidösund, från Stegesund kl. 8,45 e. m. o. från Vaxholm kl. 9 e. m.

30. Stockholm—Furusund—Gräddö—Norrteje

afgår ångf. REX, kapten C. B. Holmberg, från Stockholm Tisd., Torsd. och Lörd. kl. 1 e. m.

» Norrteje Månd., Onsd. och Fred. kl. 7 f. m. Tilläggsplats: Södra Blasieholmshamnen.

Närmare meddela: Nyman & Schultz, Skeppsbron 26.

Stockholm (Södra Blasieholmsh.)—Furusund—Köpmanholm—Gräddö—Norrteje.

Ångf. NORRTELJE, kapten J. A. Godberg, afgår från Stockholm Sön- och Helgdagar kl. 9 f. m. Hvardagar kl. 8,45 e. m. Från Norrteje Sön- och Helgdagar kl. 5,30 e. m. och hvardagar (utom Måndagar) kl. 6 f. m.

Rikstelefon ombord 21 63. Närmare meddela NYMAN & SCHULTZ, Skeppsbron 26.

31. Ångf. RUNAR, kapten A. P. Eriksson, afgår från Stockholm alla Tisdagar och Fredagar kl. 11 f. m.

till Vaddö anlöpande Stenhuggerierna, Marum, Edsvik, Björhöfda, Harö, Backa, Lingslätö, Flottsår och Villaholm. Från Villaholm å Vaddö till Stockholm alla Måndagar och Torsdagar kl. 4,30 f. m.

Tilläggsplats i Stockholm: Nybroviken. Rikstel. till fartyget 25 88.

34. Stockholm—Östhammar, anlöpande Elmsta, Ortala, Fredrikslund, Ortalalund, Trästa, Tomta, Norrby, Grisslehamn, Fogdö, Singö, Herräng och Hargshamn

afgår ångf. ÖSTHAMMAR I, kapten Gust. Lundin, Lördagen den 2 Aug. kl. 9 e. m.

Från Östhammar Sönd. den 3 Aug. kl. 9 e. m. OBS. Tilläggsplats: Strandvägen. Rikstelefon 27 83. Närmare meddela: W. LARKA, Skeppsbron 10.

Stockholm—Östhammar—Öregrund—Gefle.

anlöpande Elmsta, Ortala, Fredrikslund, Ortalalund, Trästa, Grisslehamn, Singö, Herräng, Hargshamn, Eifnäs och Kallerö

afgår ångf. ÖSTHAMMAR I, kapten Gust. Lundin, från Stockholm Tisdagen den 5 Aug. kl. 9 e. m. Återvänder Torsdagen den 7 Aug. från Gefle kl. 9 f. m. och från Östhammar kl. 9 e. m.

OBS. Samtrafik med Gefle—Dala jernväg. OBS. Tilläggsplats: Strandvägen. Rikstelefon 27 83. Närmare meddela: W. LARKA, Skeppsbron 10.

Stockholm—Öregrund—Skutskär—Gefle—Stugsund—Söderhamn,

anlöpande Singö, Herräng, Hallsta (Skårsta), Hargshamn, Eifnäs, Kallerö, Ljusne och Sandarne,

afgår ångf. PEHR ENNES, kapten Th. Djurbergh, hvarje Måndag kl. 9 e. m. OBS. Tilläggsplats: Strandvägen. Allm. Telefon ombord 63 01. OBS. Norsundet anlöpes eventuellt. Närmare meddela: NYMAN & SCHULTZ, Skeppsbron 26.

Stockholm—Öregrund—Gefle—Söderhamn—Hudiksvall—Sundsvall,

anlöpande Kallerö, Ljusne, Sandarne, Jättendal och Gnarp

afgår ångf. SÖDERHAMN, kapten G. F. Westergqvist, hvarje Lördag kl. 9 e. m. Tilläggsplats: Strandvägen. Allm. tel. ombord 9 70. OBS. Yxlans brygga anlöpes på norrgående. Närmare meddela NYMAN & SCHULTZ, Skeppsbron 26.

Stockholm—Gefle (direkt)

afgår ångf. GEFLE, kapten John Ternström, från Stockholm Tisdagar och Fredagar kl. 7 e. m.

» Gefle Onsdagar och Lördagar kl. 8 e. m. OBS. Öregrund anlöpes. Samtrafik med Gefle—Dala Jernväg. Närmare meddela W. LARKA, Skeppsbron 10.

Stockholm—Gefle—Sandarne—Söderhamn Hudiksvall—Sundsvall.

afgår ångf. NYA SÖDERHAMN, kapten E. Haglund, hvarje Torsdag kl. 7 e. m.

Återvänder från Sundsvall Söndagar kl. 12 midtd. och från Gefle Måndagar kl. 7 e. m. OBS. Samtrafik med Gefle—Dala jernväg. Öregrund anlöpes. Närmare meddela: W. LARKA, Skeppsbron 10. (Forts.)

Stockholm—Gefle (direkt)—Söderhamn—Hudiksvall—Stocka—Sundsvall

afgår ångf. OSCAR II, kapten Ernst F. Rietz, från Stockholm Månd. kl. 7 e. m. från Sundsvall, Torsd. kl. 12 midtd. till Gefle Tisd. » 7 f. m. » Stocka » » 4-tid. em. från » » » 11,30 » » till Hudiksvall » » » 7 » » till Söderhamn » » » 4 e. m. från » » » 11,45 e. m. till Söderhamn Fred. » » » 4 f. m. till Hudiksvall » » » 10 » » från » » » 2,30 e. m. från » » » 7-tiden » » » 8 » » » Stocka » » » 11 f. m. till Stockholm Lörd. » » » 8 f. m. till Sundsvall » » » 11 f. m. till Stockholm Lörd. » » » 8 f. m.

OBS. Öregrund anlöpes. Närmare meddela W. LARKA, Skeppsbron 10.

Stockholm—Gefle (direkt)—Söderhamn—Hudiksvall—Sundsvall,

afgår ångf. VESTERNORRLAND, kapten A. Gyllenkrok, från Stockholm Onsdagar kl. 7 e. m. Sundsvall kl. 11,45 e. m. Gefle » » » 11 f. m. Gnarp » » » Söndagar » » » 4 f. m. Söderhamn » » » 6 e. m. Jättendal » » » » » 6 » » Hudiksvall » » » 12 midtd. Hudiksvall » » » 12 midtd. Söderhamn » » » 6 e. m. Sandarne » » » 7 » » Ljusne » » » Måndagar » » » 4 f. m. Gefle » » » » » 6 e. m. till Stockholm Tisdagar » » » 6 f. m.

Öregrund anlöpes. OBS. Samtrafik med Gefle—Dala jernväg. Rikstelefon ombord 27 58. Närmare meddela W. LARKA, Skeppsbron 10.

Stockholm—Hudiksvall (direkt) samt Iggesund (eventuellt)—Jättendal\*—Gnarp\*

afgår ångf. HUDIKSVALL, kapten Gerhard von Walter, Onsdagar kl. 2 e. m.

Från Hudiksvall Lördagar kl. 8 e. m. OBS. Öregrund anlöpes. \* Jättendal och Gnarp anlöpes på resa från Stockholm 6, 20 Aug. OBS. Bekvämast lägenhet till Öregrund, dit fartyget anländer på Norrgående Onsdagsaftnar kl. 11 samt på Södergående Söndagsmorgnar kl. 5,30. Rikstelefon ombord 62 55. Närmare meddela W. LARKA, Skeppsbron 10.

Stockholm—Sundsvall—Hernösand—Köpmanholmen—Örnsköldsvik

Ångf. ÅNGERMANLAND, kapten John Abrahamson, hvarje Sönd. kl. 12 midtd. Rikstelefon ombord 40 65.

Stockholm—Sundsvall—Hernösand—Nyland.

Ångf. CARL XV, kapten O. F. Hedberg, hvarje Tisdag kl. 12 midtd. Rikstelefon ombord 24 81.

Stockholm—Sundsvall—Hernösand—Köpmanholmen—Örnsköldsvik

Ångf. HERNÖSAND II, kapten Herm. Asplund, hvarje Onsdag kl. 12 midtd. Rikstelefon ombord 40 65.

Stockholm—Sundsvall—Hernösand—Örnsköldsvik—Husum.

Ångf. J. L. RUNEBERG, kapten Carl Holmer, hvarje Torsd. kl. 2 e. m. Rikstelefon ombord 40 86.

OBS. Samliga ångare emottaga fraktgods till Sollefteå och öfriga stationer vid Ångermanelfven.

Till Stockholm återvända: ANGERMANLAND hvarje Söndag fr. Husum kl. 5 f. m., fr. Örnsköldsvik kl. 7 f. m. (anl. Köpmanholmen), » Hernösand kl. 1,30 e. m., » Sundsvall kl. 6 e. m. HERNÖSAND II hvarje Lördag fr. Nyland kl. 8 f. m., » Hernösand kl. 1,30 e. m., » Sundsvall kl. 6 e. m. Vidare meddela: W. LARKA, Skeppsbron 10. Allm. tel. 22 50. Rikstel. 10 95.

Stockholm—Sundsvall—Hernösand—Örnsköldsvik—Nordmaling—Holmsund (Umeå)

afgår ångf. GUSTAF RYDING, kapten Aug. Öhman, hvarje Fredag kl. 2 e. m.

Återvänder Söndagar från Umeå kl. 10,30 e. m., Måndagar från Örnsköldsvik kl. 7 f. m., från Hernösand kl. 1,30 e. m., från Sundsvall kl. 6 e. m. OBS. Fraktgods emottages till Husum, Kylörn, Norrbyskär och Hörnefors på genomfrakt. OBS. Fraktgods emottages till Sollefteå och öfriga stationer vid Ångermanelfven samt omlastas i Hernösand. Närmare meddela: W. Larka, Skeppsbron 10.

Stockholm—Skellefteå, anlöpande Husum, Nordmaling. Mo ångsäg, Umeå Ratan, Sikeå och Kallviken

afgår ångf. VESTERBOTTEN, kapten J. Börjesson, Måndagen den 11 Aug. kl. 8 e. m. Närmare meddela W. LARKA, Skeppsbron 10.

Stockholm—Nordmaling—Umeå—Sikeå—Gumboda—Kallviken—Skellefteå—Kåge

afgår ångf. THULE, kapten C. A. Olsson, Tisdagen den 5 Aug. kl. 8 e. m.

Fullständig turistlista för dessa fartyg se sid. 19. Närmare meddela W. LARKA, Skeppsbron 10.

Stockholm—Haparanda anlöpande Sundsvall, Umeå, Skellefteå Piteå o. Luleå

m. fl. här nedan nämnda stationer, afgå följande ångare: LULEÅ, kapten Edv. Fant, Lördagen den 2 Aug. kl. 3 e. m., anlöpande äfven Hernösand, Kåge, Töre och Kallix. OBS. Sundsvall anlöpes ej af ångf. LULEÅ.

NORRA SVERIGE, kapten J. W. Axberg, Måndagen den 4 Aug. kl. 8 e. m. anlöpande äfven Gefle, Åbyn och Kallix.

S. G. HERMELIN, kapten C. R. Samsöe Onsdagen den 6 Aug. kl. 8 e. m. anlöpande äfven Byske, Skuthamn

51. Stockholm (Klara Strand)—Södertelje—Trosa. Ångf. TROSA afgår från Stockholm alla söndagdar utom Lördagar kl. 10,30 f.m. Söndagar kl. 8,30 f.m.

52. Stockholm—Södertelje—Fällnäs—Tottnäs. Ångf. NYA SÖDERTELJE afgår till Tottnäs Månd., Onsd. och Fred. kl. 2 e.m.

Stockholm—Södertelje—Trosa—Hällsviken. Ångf. NYA HÄLLSVIKEN afgår från Stockholm till Trosa Tisd. och Lörd. kl. 2 e.m.

Lustresa till Södertelje. Ångf. NYA SÖDERTELJE afgår Söndagen den 3 Augusti från Stockholm kl. 9 f.m., från Södertelje kl. 7 e.m.

54. Stockholm—Södertelje—Helgö—Nyköping. Ångf. NYKÖPING, kapten J. A. Hartzell, afgår från Stockholm Måndagar kl. 12 på natten.

55. Stockholm—Nyköping—Näfveqvarn—Norrköping. Ångf. SÖDERMANLAND, kapten John Bolin, afgår från Stockholm till Nyköping Lördagar kl. 12 midd.

56. Stockholm—Oxelösund—Norrköping. Ångf. TRAFIK Månd. och Torsd. kl. 8 e.m.

57. Stockholm—Oxelösund—Gryt—Valdemarsvik—Vestervik—Verkeback—Gunnebo—Gamleby. Ångf. GAMLEBY, kapten J. Ugarph, t. Stockholm Onsd. kl. 6,30 e.m.

58. Ångfartygsbolaget Gotlands ångare. Stockholm—Visby—Kalmar—Borgholm. Ångf. THJELVAR, kapten H. Gardsten, afgår från Stockholm till Visby hvarje Tisdag kl. 6 e.m.

59. Stockholm (Klara Strand)—Oskarshamn—Borgholm—Kalmar—Karlshamn—Sölvesborg—Åhus. Ångf. RÖNNEBY, kapten N. E. Hansén, afgår från Stockholm till Oskarshamn Lördagar kl. 8 e.m.

60. Stockholm (Klara Strand)—Vestervik—Oskarshamn—Borgholm—Kalmar. Ångf. SÖDERN, kapten N. E. Hansén, afgår från Stockholm till Oskarshamn Lördagar kl. 8 e.m.

61. Stockholm—Kalmar. Ångf. OXELÖSUND, Ångf. KÄLLVIK, Ångf. VESTERVIK, Ångf. OSKARSHAMN, Ångf. BORGHOLM, Ångf. KARLSHAMN, Ångf. SÖLVESBORG, Ångf. ÅHUS.

62. Stockholm (Norra Blasieholmshamn)—Malmö—Köpenhamn. Ångf. AEOLUS, kapten E. L. Paulson, afgår från Stockholm till Malmö Lörd. kl. 1 e.m.

63. Stockholm (Norra Blasieholmshamn)—Malmö—Köpenhamn. Ångf. AEOLUS, kapten E. L. Paulson, afgår från Stockholm till Malmö Lörd. kl. 1 e.m.

64. Stockholm—Visby—Kalmar—Borgholm. Ångf. GOTLAND, kapten Ivar Wulfercron, afgår från Stockholm till Visby Lörd. kl. 8 e.m.

65. Stockholm—Visby—Norrköping. Ångf. VISBY, kapten Melcher Smittberg, afgår från Visby till Norrköping Tisdag kl. 8 e.m.

66. Stockholm—Visby—Klintehamn—Burgsvik—Ronehamn—Ljugarn—Kathammarsvik—Slite—Fårö—Kappelshamn. Ångf. KLINTEHAMN, kapten R. Ljungholm, afgår från Stockholm Onsdagar kl. 6 e.m.

67. Stockholm—Norra Blasieholmshamn)—Göteborg. Ångf. DROTTNING SOFIA, kapten Arnold Friberg, afgår från Stockholm till Göteborg Lörd. kl. 2 e.m.

68. Ångf. SVEA, kapten G. Hjörne, afgår från Stockholm till Göteborg Lörd. kl. 2 e.m.

69. Ångf. RHEA, kapten A. G. Ohlson, afgår från Stockholm till Göteborg Lörd. kl. 2 e.m.

70. Ångf. BIRGER JARL, kapten Gust. Brandt, afgår från Stockholm till Göteborg Lörd. kl. 2 e.m.

71. Ångf. SÖDERMANLAND, kapten John Bolin, afgår från Stockholm till Nyköping Lördagar kl. 12 midd.

51. Stockholm (Klara Strand)—Södertelje—Trosa. Ångf. TROSA afgår från Stockholm alla söndagdar utom Lördagar kl. 10,30 f.m.

52. Stockholm—Södertelje—Fällnäs—Tottnäs. Ångf. NYA SÖDERTELJE afgår till Tottnäs Månd., Onsd. och Fred. kl. 2 e.m.

Stockholm—Södertelje—Trosa—Hällsviken. Ångf. NYA HÄLLSVIKEN afgår från Stockholm till Trosa Tisd. och Lörd. kl. 2 e.m.

Lustresa till Södertelje. Ångf. NYA SÖDERTELJE afgår Söndagen den 3 Augusti från Stockholm kl. 9 f.m., från Södertelje kl. 7 e.m.

54. Stockholm—Södertelje—Helgö—Nyköping. Ångf. NYKÖPING, kapten J. A. Hartzell, afgår från Stockholm Måndagar kl. 12 på natten.

55. Stockholm—Nyköping—Näfveqvarn—Norrköping. Ångf. SÖDERMANLAND, kapten John Bolin, afgår från Stockholm till Nyköping Lördagar kl. 12 midd.

56. Stockholm—Oxelösund—Norrköping. Ångf. TRAFIK Månd. och Torsd. kl. 8 e.m.

57. Stockholm—Oxelösund—Gryt—Valdemarsvik—Vestervik—Verkeback—Gunnebo—Gamleby. Ångf. GAMLEBY, kapten J. Ugarph, t. Stockholm Onsd. kl. 6,30 e.m.

58. Ångfartygsbolaget Gotlands ångare. Stockholm—Visby—Kalmar—Borgholm. Ångf. THJELVAR, kapten H. Gardsten, afgår från Stockholm till Visby hvarje Tisdag kl. 6 e.m.

59. Stockholm (Klara Strand)—Oskarshamn—Borgholm—Kalmar—Karlshamn—Sölvesborg—Åhus. Ångf. RÖNNEBY, kapten N. E. Hansén, afgår från Stockholm till Oskarshamn Lördagar kl. 8 e.m.

60. Stockholm (Klara Strand)—Vestervik—Oskarshamn—Borgholm—Kalmar. Ångf. SÖDERN, kapten N. E. Hansén, afgår från Stockholm till Oskarshamn Lördagar kl. 8 e.m.

61. Stockholm—Kalmar. Ångf. OXELÖSUND, Ångf. KÄLLVIK, Ångf. VESTERVIK, Ångf. OSKARSHAMN, Ångf. BORGHOLM, Ångf. KARLSHAMN, Ångf. SÖLVESBORG, Ångf. ÅHUS.

62. Stockholm (Norra Blasieholmshamn)—Malmö—Köpenhamn. Ångf. AEOLUS, kapten E. L. Paulson, afgår från Stockholm till Malmö Lörd. kl. 1 e.m.

63. Stockholm (Norra Blasieholmshamn)—Malmö—Köpenhamn. Ångf. AEOLUS, kapten E. L. Paulson, afgår från Stockholm till Malmö Lörd. kl. 1 e.m.

64. Stockholm—Visby—Kalmar—Borgholm. Ångf. GOTLAND, kapten Ivar Wulfercron, afgår från Stockholm till Visby Lörd. kl. 8 e.m.

65. Stockholm—Visby—Norrköping. Ångf. VISBY, kapten Melcher Smittberg, afgår från Visby till Norrköping Tisdag kl. 8 e.m.

66. Stockholm—Visby—Klintehamn—Burgsvik—Ronehamn—Ljugarn—Kathammarsvik—Slite—Fårö—Kappelshamn. Ångf. KLINTEHAMN, kapten R. Ljungholm, afgår från Stockholm Onsdagar kl. 6 e.m.

67. Stockholm—Norra Blasieholmshamn)—Göteborg. Ångf. DROTTNING SOFIA, kapten Arnold Friberg, afgår från Stockholm till Göteborg Lörd. kl. 2 e.m.

68. Ångf. SVEA, kapten G. Hjörne, afgår från Stockholm till Göteborg Lörd. kl. 2 e.m.

69. Ångf. RHEA, kapten A. G. Ohlson, afgår från Stockholm till Göteborg Lörd. kl. 2 e.m.

70. Ångf. BIRGER JARL, kapten Gust. Brandt, afgår från Stockholm till Göteborg Lörd. kl. 2 e.m.

71. Ångf. SÖDERMANLAND, kapten John Bolin, afgår från Stockholm till Nyköping Lördagar kl. 12 midd.

51. Stockholm—Borgholm. Passagerare med ångfartygen BIRGER JARL och SÖDRA SVERIGE inträffa i Kalmar Thorsdags-morgnar; kunna fortsätta till Borgholm med ångf. PRINS BERNADOTTE, som afgår från Kalmar hvarje Thorsdag kl. 10,30 f. m. eller med ångf. KALMARSDUND, som afgår från Kalmar hvarje Thorsdag kl. 2,45 e. m. (under Maj månad kl. 2 e. m.).

För återresan finnes lägenhet från Borgholm till Kalmar hvarje Fredag kl. 10,30 f. m. och med ångf. BIRGER JARL eller SÖDRA SVERIGE från Kalmar till Stockholm hvarje Fredag kl. 8 e. m.

Passagerare med ångf. AEOLUS inträffa i Kalmar Lördags-morgnar; kunna fortsätta med ångf. VIKING, som afgår från Kalmar hvarje Lördag kl. 10,30 f. m. För återresan finnes lägenhet från Borgholm till Kalmar hvarje Onsdag kl. 7 f. m. och med ångf. AEOLUS från Kalmar till Stockholm hvarje Onsdag kl. 5,30 e. m.

67. Stockholm (Norra Blasieholmshamn)—Göteborg. Ångf. DROTTNING SOFIA, kapten Arnold Friberg, afgår från Stockholm till Göteborg Lörd. kl. 2 e.m.

Ångf. SVEA, kapten G. Hjörne, afgår från Stockholm till Göteborg Lörd. kl. 2 e.m.

Ångf. RHEA, kapten A. G. Ohlson, afgår från Stockholm till Göteborg Lörd. kl. 2 e.m.

Ångf. BIRGER JARL, kapten Gust. Brandt, afgår från Stockholm till Göteborg Lörd. kl. 2 e.m.

Ångf. SÖDERMANLAND, kapten John Bolin, afgår från Stockholm till Nyköping Lördagar kl. 12 midd.

Ångf. NYKÖPING, kapten J. A. Hartzell, afgår från Stockholm Måndagar kl. 12 på natten.

Ångf. SÖDERMANLAND, kapten John Bolin, afgår från Stockholm till Nyköping Lördagar kl. 12 midd.

Ångf. TRAFIK Månd. och Torsd. kl. 8 e.m.

Ångf. GAMLEBY, kapten J. Ugarph, t. Stockholm Onsd. kl. 6,30 e.m.

Ångf. THJELVAR, kapten H. Gardsten, afgår från Stockholm till Visby hvarje Tisdag kl. 6 e.m.

Ångf. RÖNNEBY, kapten N. E. Hansén, afgår från Stockholm till Oskarshamn Lördagar kl. 8 e.m.

Ångf. SÖDERN, kapten N. E. Hansén, afgår från Stockholm till Oskarshamn Lördagar kl. 8 e.m.

Ångf. OXELÖSUND, Ångf. KÄLLVIK, Ångf. VESTERVIK, Ångf. OSKARSHAMN, Ångf. BORGHOLM, Ångf. KARLSHAMN, Ångf. SÖLVESBORG, Ångf. ÅHUS.

Ångf. AEOLUS, kapten E. L. Paulson, afgår från Stockholm till Malmö Lörd. kl. 1 e.m.

Ångf. AEOLUS, kapten E. L. Paulson, afgår från Stockholm till Malmö Lörd. kl. 1 e.m.

Ångf. GOTLAND, kapten Ivar Wulfercron, afgår från Stockholm till Visby Lörd. kl. 8 e.m.

Ångf. VISBY, kapten Melcher Smittberg, afgår från Visby till Norrköping Tisdag kl. 8 e.m.

Ångf. KLINTEHAMN, kapten R. Ljungholm, afgår från Stockholm Onsdagar kl. 6 e.m.

Ångf. DROTTNING SOFIA, kapten Arnold Friberg, afgår från Stockholm till Göteborg Lörd. kl. 2 e.m.

Ångf. KONUNG OSKAR, kapten A. F. Paulsson, afgår från Göteborg till Stockholm Månd. kl. 4 och 18 Aug. 8 e.m.

Ångf. HYPERION, kapten S. af Klinteberg, afgår från Göteborg till Stockholm Månd. kl. 4 och 18 Aug. 8 e.m.

Ångf. SÖDRA SVERIGE, kapten P. Ysberg, afgår från Göteborg till Stockholm Månd. kl. 4 och 18 Aug. 8 e.m.

Ångf. BIRGER JARL, kapten Gust. Brandt, afgår från Göteborg till Stockholm Månd. kl. 4 och 18 Aug. 8 e.m.

Ångf. SÖDERMANLAND, kapten John Bolin, afgår från Göteborg till Nyköping Lördagar kl. 12 midd.

Ångf. NYKÖPING, kapten J. A. Hartzell, afgår från Göteborg Måndagar kl. 12 på natten.

Ångf. SÖDERMANLAND, kapten John Bolin, afgår från Göteborg till Nyköping Lördagar kl. 12 midd.

Ångf. TRAFIK Månd. och Torsd. kl. 8 e.m.

Ångf. GAMLEBY, kapten J. Ugarph, t. Göteborg Onsd. kl. 6,30 e.m.

Ångf. THJELVAR, kapten H. Gardsten, afgår från Göteborg till Visby hvarje Tisdag kl. 6 e.m.

Ångf. RÖNNEBY, kapten N. E. Hansén, afgår från Göteborg till Oskarshamn Lördagar kl. 8 e.m.

Ångf. SÖDERN, kapten N. E. Hansén, afgår från Göteborg till Oskarshamn Lördagar kl. 8 e.m.

Ångf. OXELÖSUND, Ångf. KÄLLVIK, Ångf. VESTERVIK, Ångf. OSKARSHAMN, Ångf. BORGHOLM, Ångf. KARLSHAMN, Ångf. SÖLVESBORG, Ångf. ÅHUS.

Ångf. AEOLUS, kapten E. L. Paulson, afgår från Göteborg till Malmö Lörd. kl. 1 e.m.

Ångf. AEOLUS, kapten E. L. Paulson, afgår från Göteborg till Malmö Lörd. kl. 1 e.m.

Ångf. GOTLAND, kapten Ivar Wulfercron, afgår från Göteborg till Visby Lörd. kl. 8 e.m.

Ångf. VISBY, kapten Melcher Smittberg, afgår från Visby till Norrköping Tisdag kl. 8 e.m.

Ångf. KLINTEHAMN, kapten R. Ljungholm, afgår från Göteborg Onsdagar kl. 6 e.m.

Ångf. DROTTNING SOFIA, kapten Arnold Friberg, afgår från Göteborg till Stockholm Lörd. kl. 2 e.m.

Ångf. SVEA, kapten G. Hjörne, afgår från Göteborg till Stockholm Lörd. kl. 2 e.m.

Ångf. RHEA, kapten A. G. Ohlson, afgår från Göteborg till Stockholm Lörd. kl. 2 e.m.

Ångf. BIRGER JARL, kapten Gust. Brandt, afgår från Göteborg till Stockholm Lörd. kl. 2 e.m.

Table with 2 columns: Stationer, Fr. o. m. 18 Juni t. o. m. 31 Aug. Stations: Från Stockholm, Sönd., Tisd., Onsd., Fred. och Lörd. 1900.

Table with 2 columns: Stationer, Fr. o. m. 11 Juni t. o. m. 1 Sept. Stations: Från Göteborg, Onsd., Månd., Tisd., Fred. och Lörd. 1900.

Table with 2 columns: Afgångsdagar, Augusti, Sept. Stations: Ångf. SVEA, Ångf. RHEA, Ångf. BIRGER JARL.

Table with 2 columns: Afgångsdagar, Augusti, Sept. Stations: Ångf. SÖDERMANLAND, Ångf. NYKÖPING, Ångf. TRAFIK, Ångf. GAMLEBY, Ångf. THJELVAR, Ångf. RÖNNEBY, Ångf. SÖDERN, Ångf. OXELÖSUND, Ångf. KÄLLVIK, Ångf. VESTERVIK, Ångf. OSKARSHAMN, Ångf. BORGHOLM, Ångf. KARLSHAMN, Ångf. SÖLVESBORG, Ångf. ÅHUS, Ångf. AEOLUS.

Table with 2 columns: Afgångsdagar, Augusti, Sept. Stations: Ångf. AEOLUS, Ångf. AEOLUS, Ångf. GOTLAND, Ångf. VISBY, Ångf. KLINTEHAMN, Ångf. DROTTNING SOFIA, Ångf. SVEA, Ångf. RHEA, Ångf. BIRGER JARL.

Table with 2 columns: Afgångsdagar, Augusti, Sept. Stations: Ångf. SÖDERMANLAND, Ångf. NYKÖPING, Ångf. TRAFIK, Ångf. GAMLEBY, Ångf. THJELVAR, Ångf. RÖNNEBY, Ångf. SÖDERN, Ångf. OXELÖSUND, Ångf. KÄLLVIK, Ångf. VESTERVIK, Ångf. OSKARSHAMN, Ångf. BORGHOLM, Ångf. KARLSHAMN, Ångf. SÖLVESBORG, Ångf. ÅHUS, Ångf. AEOLUS.

CARL KRARUP, Köpenhamn K. Kommissionär för ångfartygsaktiebolaget Södra Sveriges och Hallands ångbåts-Aktiebolags båtar, rekommenderar sin

Speditions- och Inkassöaffär. 65. Stockholm (Riddarholmen)—Malmö—Köpenhamn. Ångf. TRANSIT I, kapten H. A. Söderbergh, eller NORE, kapten J. G. Söderbergh, från Stockholm Onsd. kl. 8 e.m.

Ångf. TRANSIT I, kapten H. A. Söderbergh, eller NORE, kapten J. G. Söderbergh, från Stockholm Onsd. kl. 8 e.m.

Ångf. TRANSIT I, kapten H. A. Söderbergh, eller NORE, kapten J. G. Söderbergh, från Stockholm Onsd. kl. 8 e.m.

Ångf. TRANSIT I, kapten H. A. Söderbergh, eller NORE, kapten J. G. Söderbergh, från Stockholm Onsd. kl. 8 e.m.

Ångf. TRANSIT I, kapten H. A. Söderbergh, eller NORE, kapten J. G. Söderbergh, från Stockholm Onsd. kl. 8 e.m.

Ångf. TRANSIT I, kapten H. A. Söderbergh, eller NORE, kapten J. G. Söderbergh, från Stockholm Onsd. kl. 8 e.m.

Ångf. TRANSIT I, kapten H. A. Söderbergh, eller NORE, kapten J. G. Söderbergh, från Stockholm Onsd. kl. 8 e.m.

Ångf. TRANSIT I, kapten H. A. Söderbergh, eller NORE, kapten J. G. Söderbergh, från Stockholm Onsd. kl. 8 e.m.

Ångf. TRANSIT I, kapten H. A. Söderbergh, eller NORE, kapten J. G. Söderbergh, från Stockholm Onsd. kl. 8 e.m.

Ångf. TRANSIT I, kapten H. A. Söderbergh, eller NORE, kapten J. G. Söderbergh, från Stockholm Onsd. kl. 8 e.m.

Ångf. TRANSIT I, kapten H. A. Söderbergh, eller NORE, kapten J. G. Söderbergh, från Stockholm Onsd. kl. 8 e.m.

Ångf. TRANSIT I, kapten H. A. Söderbergh, eller NORE, kapten J. G. Söderbergh, från Stockholm Onsd. kl. 8 e.m.

Ångf. TRANSIT I, kapten H. A. Söderbergh, eller NORE, kapten J. G. Söderbergh, från Stockholm Onsd. kl. 8 e.m.

Ångf. TRANSIT I, kapten H. A. Söderbergh, eller NORE, kapten J. G. Söderbergh, från Stockholm Onsd. kl. 8 e.m.

KANALVÄGEN.

118. Stockholm (Riddarholmen) - Söderköping - Linköping.

Table with columns for destination (Visingsö, Linköping), day type (Onsdagar, Lördagar), and departure times.

Obs. Ankomsten till Linköping sker så tidigt att passagerare kunna fortsätta resan med middagståget Söder till Linköping.

120. Stockholm (kanalvägen) - Göteborg.

Se annonsen 120 å sid. 14.

121. Stockholm - Jönköping och vice versa.

Se annonsen 121 å sid. 14.

EMIL ANDERSSON, Ångbåtskommissionär & Speditör, JÖNKÖPING.

MALAREN.

130. Stockholm - Uddnäs - Sigtuna - Örsundsbro. Ångfartygen UPLAND o. SKOKLOSTER afgå alternerande alla vardagar från Stockholm kl. 2,45 e. m.

131. Stockholm - Skokloster - Upsala. Ångf. FYRIS I, FYRIS II o. NYA UPSALA alternerande alla dagar från Stockholm kl. 9 f. m.

132. Stockholm - Enköping. Ångf. ENKÖPING I och ENKÖPING II afgå alternerande alla dagar utom Söndagar t. v. från Stockholm kl. 2 e. m.

133. Stockholm - Stallarholmen - Strengnäs - Tynnelsö. Ångf. TYNNELSO afgår från Stockholm alla Söndagar kl. 4 e. m.

134. Stockholm - Stallarholmen - Strengnäs - Björnsund. Ångf. STRENGNÄS afgår från Stockholm Tisd., Onsd. och Lörd. kl. 1,30 e. m.

135. Stockholm - Engstö. Ångf. ENGSTÖ, kapten O. Enström, afgår från Stockholm Tisd., Torsd. och Lörd. kl. 12 mid.

136. Stockholm - Stallarholmen - Strengnäs - Vesterås. Ångf. AROS, kapten L. A. Ekeberg, afgår från Stockholm Månd., Onsd. och Fred. kl. 10 f. m.

137. Stockholm - Vesterås - Torshälla. Ångf. FREY, kapten G. A. Andersson, afgår från Stockholm Onsd. och Fred. kl. 2 e. m.

138. Stockholm - Vesterås - Torshälla - Eskilstuna. Ångf. ESKILSTUNA I och ESKILSTUNA II afgå alternerande från Stockholm alla dagar utom Sönd. kl. 2 e. m.

141. Stockholm - Strengnäs - Torshälla - Eskilstuna. Ångf. ESKILSTUNA I och ESKILSTUNA II afgå alternerande från Stockholm alla dagar utom Sönd. kl. 2 e. m.

142. Stockholm (Munkbrohamnen) - Mariefred (Gripsholm) - Sundsör. Ångf. GRIPSHOLM afgår från Stockholm (Munkbrohamnen) alla helgfria Måndagar, Tisdagar, Onsdagar, Fredagar och Lördagar kl. 4 e. m.

143. Stockholm - Qvicksund - Köping. Ångf. KÖPING kapten G. Wistrand afgår från Stockholm Onsd. och Lörd. kl. 5 e. m.

144. Stockholm - Eskilstuna (via Mälaren) - Köping. Ångf. MARIA I och PRINS CARL afgå alternerande från Stockholm (Riddarholmen) alla dagar kl. 8 f. m.

145. Stockholm - Strömholm - Smedjebacken. Ångf. PIUS, SURAHAMMAR, HALLSTAHAMMAR, SMEDJEBACKEN II och SMEDJEBACKEN III afgå alternerande från Stockholm alla dagar kl. 5 e. m.

146. Stockholm - Kungsör - Arboga. Ångf. ARBOGA II Månd., Onsd., Fred. kl. 8 e. m.

147. Stockholm - Örebro. Ångf. ÖREBRO I och ÖREBRO II afgår från Stockholm till Örebro Måndagar, Tisdagar, Onsdagar och Lördagar kl. 8 e. m.

148. Stockholm - Örebro. Ångf. ÖREBRO III afgår från Stockholm Måndagar kl. 8 f. m. och Onsdagar kl. 8 e. m.

149. Stockholm - Odensbacken. Ångf. GUSTAF LAGERBJELKE, kapten A. W. Sjögren, Tisdagar kl. 8 e. m.

150. Örebro - Rynninge - Åsta. Ångf. ÖREBRO I och ÖREBRO II afgår från Örebro till Rynninge kl. 8 f. m.

151. Stockholm - Sundby (Ekerö). Ångf. KKEBRO afgår till och från Munkbrohamnen Sönd. och Helgdagar.

152. Stockholm - Drottningholm. Ångf. TESSIN afgår från Riddarholmen kl. 9, 11 f. m., 2,30, 3,15, 4,15, 7, 9, 9,45 e. m.

143. Stockholm - Qvicksund - Köping.

Ångf. KÖPING kapten G. Wistrand afgår från Stockholm Onsd. och Lörd. kl. 5 e. m.

144. Stockholm - Eskilstuna (via Mälaren) - Köping. Ångf. MARIA I och PRINS CARL afgå alternerande från Stockholm (Riddarholmen) alla dagar kl. 8 f. m.

145. Stockholm - Strömholm - Smedjebacken. Ångf. PIUS, SURAHAMMAR, HALLSTAHAMMAR, SMEDJEBACKEN II och SMEDJEBACKEN III afgå alternerande från Stockholm alla dagar kl. 5 e. m.

146. Stockholm - Kungsör - Arboga. Ångf. ARBOGA II Månd., Onsd., Fred. kl. 8 e. m.

147. Stockholm - Örebro. Ångf. ÖREBRO I och ÖREBRO II afgår från Stockholm till Örebro Måndagar, Tisdagar, Onsdagar och Lördagar kl. 8 e. m.

148. Stockholm - Örebro. Ångf. ÖREBRO III afgår från Stockholm Måndagar kl. 8 f. m. och Onsdagar kl. 8 e. m.

149. Stockholm - Odensbacken. Ångf. GUSTAF LAGERBJELKE, kapten A. W. Sjögren, Tisdagar kl. 8 e. m.

150. Örebro - Rynninge - Åsta. Ångf. ÖREBRO I och ÖREBRO II afgår från Örebro till Rynninge kl. 8 f. m.

151. Stockholm - Sundby (Ekerö). Ångf. KKEBRO afgår till och från Munkbrohamnen Sönd. och Helgdagar.

152. Stockholm - Drottningholm. Ångf. TESSIN afgår från Riddarholmen kl. 9, 11 f. m., 2,30, 3,15, 4,15, 7, 9, 9,45 e. m.

153. Stockholm - Hillersjö - Svartsjö. Ångf. NYA HILLERSJÖ afgår från Svartsjö kl. 5,45 f. m. och 6,15 e. m.

154. Stockholm - Lennartsnäs - Stäket. Ångf. EKOLMUND afgår från Munkbrohamnen till Kalmarsund, Fånö, Besjö och Källan stationer Söndagar kl. 8,30 e. m.

155. Stockholm - Munkbrohamnen - Ekholmen. Ångf. EKOLMUND afgår från Munkbrohamnen till Kalmarsund, Fånö, Besjö och Källan stationer Söndagar kl. 8,30 e. m.

156. Stockholm - Hersby (Lidingön). Ångf. HERSBY afgår från Munkbrohamnen till Hersby kl. 7,15 och 8 f. m.

157. Stockholm - Munkbrohamnen - Ekholmen. Ångf. EKOLMUND afgår från Munkbrohamnen till Kalmarsund, Fånö, Besjö och Källan stationer Söndagar kl. 8,30 e. m.

158. Stockholm - Essingen i och eller RAN. Ångf. ESSINGEN I och ESSINGEN II afgår från Stockholm till Essingen kl. 7,30, 8,30, 9,30, 10,30 f. m.

159. Stockholm - Sundby (Ekerö). Ångf. KKEBRO afgår till och från Munkbrohamnen Sönd. och Helgdagar.

160. Stockholm - Drottningholm. Ångf. TESSIN afgår från Riddarholmen kl. 9, 11 f. m., 2,30, 3,15, 4,15, 7, 9, 9,45 e. m.

161. Stockholm - Värby - Fittja - Hamra. Ångf. SJÖFRÖKEN eller SIREN afgår från Riddarholmen kl. 11 f. m., 3,15, 6,45, 8,30 e. m.

162. Stockholm - Hillersjö - Svartsjö. Ångf. NYA HILLERSJÖ afgår från Svartsjö kl. 5,45 f. m. och 6,15 e. m.

163. Stockholm - Lennartsnäs - Stäket. Ångf. EKOLMUND afgår från Munkbrohamnen till Kalmarsund, Fånö, Besjö och Källan stationer Söndagar kl. 8,30 e. m.

164. Stockholm (Munkbroh.) - Slut - Säbyholm. Ångf. GUNHILD afgår från Stockholm Söndagar kl. 3,30 e. m.

165. Stkhm (Munkbroh.) - Kalmarsund - Ekolsund. Ångf. EKOLMUND afgår från Munkbrohamnen till Kalmarsund, Fånö, Besjö och Källan stationer Söndagar kl. 8,30 e. m.

166. Stockholm - Hersby (Lidingön). Ångf. HERSBY afgår från Munkbrohamnen till Hersby kl. 7,15 och 8 f. m.

167. Stockholm - Munkbrohamnen - Ekholmen. Ångf. EKOLMUND afgår från Munkbrohamnen till Kalmarsund, Fånö, Besjö och Källan stationer Söndagar kl. 8,30 e. m.

168. Stockholm - Essingen i och eller RAN. Ångf. ESSINGEN I och ESSINGEN II afgår från Stockholm till Essingen kl. 7,30, 8,30, 9,30, 10,30 f. m.

169. Stockholm - Sundby (Ekerö). Ångf. KKEBRO afgår till och från Munkbrohamnen Sönd. och Helgdagar.

170. Stockholm - Drottningholm. Ångf. TESSIN afgår från Riddarholmen kl. 9, 11 f. m., 2,30, 3,15, 4,15, 7, 9, 9,45 e. m.

171. Stockholm - Värby - Fittja - Hamra. Ångf. SJÖFRÖKEN eller SIREN afgår från Riddarholmen kl. 11 f. m., 3,15, 6,45, 8,30 e. m.

172. Stockholm - Hillersjö - Svartsjö. Ångf. NYA HILLERSJÖ afgår från Svartsjö kl. 5,45 f. m. och 6,15 e. m.

173. Stockholm - Lennartsnäs - Stäket. Ångf. EKOLMUND afgår från Munkbrohamnen till Kalmarsund, Fånö, Besjö och Källan stationer Söndagar kl. 8,30 e. m.

174. Stockholm - Munkbrohamnen - Ekholmen. Ångf. EKOLMUND afgår från Munkbrohamnen till Kalmarsund, Fånö, Besjö och Källan stationer Söndagar kl. 8,30 e. m.

149. Stockholm - Sundby (Ekerö).

Ångf. KKEBRO afgår till och från Munkbrohamnen Sönd. och Helgdagar.

150. Stockholm - Drottningholm. Ångf. TESSIN afgår från Riddarholmen kl. 9, 11 f. m., 2,30, 3,15, 4,15, 7, 9, 9,45 e. m.

151. Stockholm - Värby - Fittja - Hamra. Ångf. SJÖFRÖKEN eller SIREN afgår från Riddarholmen kl. 11 f. m., 3,15, 6,45, 8,30 e. m.

152. Stockholm - Hillersjö - Svartsjö. Ångf. NYA HILLERSJÖ afgår från Svartsjö kl. 5,45 f. m. och 6,15 e. m.

153. Stockholm - Lennartsnäs - Stäket. Ångf. EKOLMUND afgår från Munkbrohamnen till Kalmarsund, Fånö, Besjö och Källan stationer Söndagar kl. 8,30 e. m.

154. Stockholm (Munkbroh.) - Slut - Säbyholm. Ångf. GUNHILD afgår från Stockholm Söndagar kl. 3,30 e. m.

155. Stkhm (Munkbroh.) - Kalmarsund - Ekolsund. Ångf. EKOLMUND afgår från Munkbrohamnen till Kalmarsund, Fånö, Besjö och Källan stationer Söndagar kl. 8,30 e. m.

156. Stockholm - Hersby (Lidingön). Ångf. HERSBY afgår från Munkbrohamnen till Hersby kl. 7,15 och 8 f. m.

157. Stockholm - Munkbrohamnen - Ekholmen. Ångf. EKOLMUND afgår från Munkbrohamnen till Kalmarsund, Fånö, Besjö och Källan stationer Söndagar kl. 8,30 e. m.

158. Stockholm - Essingen i och eller RAN. Ångf. ESSINGEN I och ESSINGEN II afgår från Stockholm till Essingen kl. 7,30, 8,30, 9,30, 10,30 f. m.

159. Stockholm - Sundby (Ekerö). Ångf. KKEBRO afgår till och från Munkbrohamnen Sönd. och Helgdagar.

160. Stockholm - Drottningholm. Ångf. TESSIN afgår från Riddarholmen kl. 9, 11 f. m., 2,30, 3,15, 4,15, 7, 9, 9,45 e. m.

161. Stockholm - Värby - Fittja - Hamra. Ångf. SJÖFRÖKEN eller SIREN afgår från Riddarholmen kl. 11 f. m., 3,15, 6,45, 8,30 e. m.

162. Stockholm - Hillersjö - Svartsjö. Ångf. NYA HILLERSJÖ afgår från Svartsjö kl. 5,45 f. m. och 6,15 e. m.

163. Stockholm - Lennartsnäs - Stäket. Ångf. EKOLMUND afgår från Munkbrohamnen till Kalmarsund, Fånö, Besjö och Källan stationer Söndagar kl. 8,30 e. m.

164. Stockholm (Munkbroh.) - Slut - Säbyholm. Ångf. GUNHILD afgår från Stockholm Söndagar kl. 3,30 e. m.

165. Stkhm (Munkbroh.) - Kalmarsund - Ekolsund. Ångf. EKOLMUND afgår från Munkbrohamnen till Kalmarsund, Fånö, Besjö och Källan stationer Söndagar kl. 8,30 e. m.

166. Stockholm - Hersby (Lidingön). Ångf. HERSBY afgår från Munkbrohamnen till Hersby kl. 7,15 och 8 f. m.

167. Stockholm - Munkbrohamnen - Ekholmen. Ångf. EKOLMUND afgår från Munkbrohamnen till Kalmarsund, Fånö, Besjö och Källan stationer Söndagar kl. 8,30 e. m.

168. Stockholm - Essingen i och eller RAN. Ångf. ESSINGEN I och ESSINGEN II afgår från Stockholm till Essingen kl. 7,30, 8,30, 9,30, 10,30 f. m.

169. Stockholm - Sundby (Ekerö). Ångf. KKEBRO afgår till och från Munkbrohamnen Sönd. och Helgdagar.

170. Stockholm - Drottningholm. Ångf. TESSIN afgår från Riddarholmen kl. 9, 11 f. m., 2,30, 3,15, 4,15, 7, 9, 9,45 e. m.

171. Stockholm - Värby - Fittja - Hamra. Ångf. SJÖFRÖKEN eller SIREN afgår från Riddarholmen kl. 11 f. m., 3,15, 6,45, 8,30 e. m.

172. Stockholm - Hillersjö - Svartsjö. Ångf. NYA HILLERSJÖ afgår från Svartsjö kl. 5,45 f. m. och 6,15 e. m.

173. Stockholm - Lennartsnäs - Stäket. Ångf. EKOLMUND afgår från Munkbrohamnen till Kalmarsund, Fånö, Besjö och Källan stationer Söndagar kl. 8,30 e. m.

174. Stockholm - Munkbrohamnen - Ekholmen. Ångf. EKOLMUND afgår från Munkbrohamnen till Kalmarsund, Fånö, Besjö och Källan stationer Söndagar kl. 8,30 e. m.

175. Stockholm - Essingen i och eller RAN. Ångf. ESSINGEN I och ESSINGEN II afgår från Stockholm till Essingen kl. 7,30, 8,30, 9,30, 10,30 f. m.

176. Stockholm - Sundby (Ekerö). Ångf. KKEBRO afgår till och från Munkbrohamnen Sönd. och Helgdagar.

177. Stockholm - Drottningholm. Ångf. TESSIN afgår från Riddarholmen kl. 9, 11 f. m., 2,30, 3,15, 4,15, 7, 9, 9,45 e. m.

178. Stockholm - Värby - Fittja - Hamra. Ångf. SJÖFRÖKEN eller SIREN afgår från Riddarholmen kl. 11 f. m., 3,15, 6,45, 8,30 e. m.

179. Stockholm - Hillersjö - Svartsjö. Ångf. NYA HILLERSJÖ afgår från Svartsjö kl. 5,45 f. m. och 6,15 e. m.

180. Stockholm - Lennartsnäs - Stäket. Ångf. EKOLMUND afgår från Munkbrohamnen till Kalmarsund, Fånö, Besjö och Källan stationer Söndagar kl. 8,30 e. m.

Turisturer i Stockholms skärgård.

Angaren EXPRESS (tilläggsplats vid Nationalmuseum) Hvardagar: till Vaxholm kl. 3,35 e. m., återv. 4,45 e. m.

Stockholm - Vaxholm - Lindalssund - Ljusterö - Husarö - Mjöja. Ångf. PRINS GUSTAF afgår från Södra Blasieholmshamnen: Till Mjöja Tisdagar, Onsdagar, Torsdagar och Fredagar kl. 3,15 e. m.

181. Stockholm - Vaxholm - Brotby. Ångf. ÅREBS KANAL afgår från och till Norra Blasieholmshamnen: Sönd. och Helgdagar: till Näs kl. 8,35 f. m. återvänder kl. 9 e. m.

182. Stockholm (Carl XII:s torg) - Vaxholm - Östanå - Bergshamra. Ångf. ÖSTANA I afgår från Östanå I: Söndagar kl. 3,05 e. m.; återvänder kl. 4,45 f. m.

Stockholm (Carl XII:s torg) - Vaxholm - Östanå - Bergshamra. Ångf. ÖSTANA II afgår från Östanå II: Söndagar kl. 3,10 e. m.; återvänder kl. 5,15 f. m.

Stockholm (Carl XII:s torg) - Vaxholm - Östanå - Östra Lagnö. Ångf. ÖSTANA III afgår från Östanå III: Söndagar kl. 3,15 e. m.; återvänder kl. 5,45 f. m.

Stockholm - Vaxholm - Östanå - Grofstanås. Ångf. ÖSTANA II Sönd. och Helgdagar kl. 8,30 f. m.; återvänder kl. 4,30 e. m.

Stockholm - Vaxholm - Östanå - Bergshamra. Ångf. ÖSTANA III Sönd. och Helgdagar kl. 8,45 f. m.; återvänder kl. 4,30 e. m.

186. Stockholm (Carl XII:s torg) - Velamsund - Lagnö - Vermdö. Ångf. VERMDÖ I eller VERMDÖ II (från Carl XII:s torg): Till Stockholm: Helgdagar: kl. 9,30 f. m. till Räkna kl. 6,30 f. m. från Aspvik kl. 2 e. m. till Aspvik kl. 7 e. m.

Stockholm - Lagnö - Vermdö. Ångf. TOB, kapten C. Holmberg, afgår till vidare helgfria dagar: från Vik till Stockholm kl. 6,15 f. m. (från Lagnö kl. 7,30 e. m.)

Stockholm - Lagnö - Vermdö. Ångf. TOB, kapten C. Holmberg, afgår till vidare helgfria dagar: från Vik till Stockholm kl. 6,15 f. m. (från Lagnö kl. 7,30 e. m.)

Stockholm - Lagnö - Vermdö. Ångf. TOB, kapten C. Holmberg, afgår till vidare helgfria dagar: från Vik till Stockholm kl. 6,15 f. m. (från Lagnö kl. 7,30 e. m.)

Stockholm - Lagnö - Vermdö. Ångf. TOB, kapten C. Holmberg, afgår till vidare helgfria dagar: från Vik till Stockholm kl. 6,15 f. m. (från Lagnö kl. 7,30 e. m.)

Stockholm - Lagnö - Vermdö. Ångf. TOB, kapten C. Holmberg, afgår till vidare helgfria dagar: från Vik till Stockholm kl. 6,15 f. m. (från Lagnö kl. 7,30 e. m.)

Stockholm - Lagnö - Vermdö. Ångf. TOB, kapten C. Holmberg, afgår till vidare helgfria dagar: från Vik till Stockholm kl. 6,15 f. m. (från Lagnö kl. 7,30 e. m.)

Stockholm - Lagnö - Vermdö. Ångf. TOB, kapten C. Holmberg, afgår till vidare helgfria dagar: från Vik till Stockholm kl. 6,15 f. m. (från Lagnö kl. 7,30 e. m.)

Stockholm - Lagnö - Vermdö. Ångf. TOB, kapten C. Holmberg, afgår till vidare helgfria dagar: från Vik till Stockholm kl. 6,15 f. m. (från Lagnö kl. 7,30 e. m.)

Stockholm - Lagnö - Vermdö. Ångf. TOB, kapten C. Holmberg, afgår till vidare helgfria dagar: från Vik till Stockholm kl. 6,15 f. m. (från Lagnö kl. 7,30 e. m.)

Stockholm - Lagnö - Vermdö. Ångf. TOB, kapten C. Holmberg, afgår till vidare helgfria dagar: från Vik till Stockholm kl. 6,15 f. m. (från Lagnö kl. 7,30 e. m.)

Stockholm - Lagnö - Vermdö. Ångf. TOB, kapten C. Holmberg, afgår till vidare helgfria dagar: från Vik till Stockholm kl. 6,15 f. m. (från Lagnö kl. 7,30 e. m.)

Stockholm - Lagnö - Vermdö. Ångf. TOB, kapten C. Holmberg, afgår till vidare helgfria dagar: från Vik till Stockholm kl. 6,15 f. m. (från Lagnö kl. 7,30 e. m.)

Stockholm - Lagnö - Vermdö. Ångf. TOB, kapten C. Holmberg, afgår till vidare helgfria dagar: från Vik till Stockholm kl. 6,15 f. m. (från Lagnö kl. 7,30 e. m.)

Stockholm - Lagnö - Vermdö. Ångf. TOB, kapten C. Holmberg, afgår till vidare helgfria dagar: från Vik till Stockholm kl. 6,15 f. m. (från Lagnö kl. 7,30 e. m.)

Stockholm - Lagnö - Vermdö. Ångf. TOB, kapten C. Holmberg, afgår till vidare helgfria dagar: från Vik till Stockholm kl. 6,15 f. m. (från Lagnö kl. 7,30 e. m.)

Stockholm - Lagnö - Vermdö. Ångf. TOB, kapten C. Holmberg, afgår till vidare helgfria dagar: från Vik till Stockholm kl. 6,15 f. m. (från Lagnö kl. 7,30 e. m.)

Stockholm - Lagnö - Vermdö. Ångf. TOB, kapten C. Holmberg, afgår till vidare helgfria dagar: från Vik till Stockholm kl. 6,15 f. m. (från Lagnö kl. 7,30 e. m.)

Stockholm - Lagnö - Vermdö. Ångf. TOB, kapten C. Holmberg, afgår till vidare helgfria dagar: från Vik till Stockholm kl. 6,15 f. m. (från Lagnö kl. 7,30 e. m.)

Stockholm - Lagnö - Vermdö. Ångf. TOB, kapten C. Holmberg, afgår till vidare helgfria dagar: från Vik till Stockholm kl. 6,15 f. m. (från Lagnö kl. 7,30 e. m.)

Stockholm - Lagnö - Vermdö. Ångf. TOB, kapten C. Holmberg, afgår till vidare helgfria dagar: från Vik till Stockholm kl. 6,15 f. m. (från Lagnö kl. 7,30 e. m.)

Stockholm - Lagnö - Vermdö. Ångf. TOB, kapten C. Holmberg, afgår till vidare helgfria dagar: från Vik till Stockholm kl. 6,15 f. m. (från Lagnö kl. 7,30 e. m.)

Stockholm - Lagnö - Vermdö. Ångf. TOB, kapten C. Holmberg, afgår till vidare helgfria dagar: från Vik till Stockholm kl. 6,15 f. m. (från Lagnö kl. 7,30 e. m.)

Stockholm - Lagnö - Vermdö. Ångf. TOB, kapten C. Holmberg, afgår till vidare helgfria dagar: från Vik till Stockholm kl. 6,15 f. m. (från Lagnö kl. 7,30 e. m.)





GÖTEBORG SÖDERUT.

228. Göteborg-Köpenhamn.

via Helsingborg, Landskrona och Malmö för passagerare en snabb och bekväm lägenhet med bolaget Södra Sveriges utmärkta passagerarengångare...

229. Göteborg (direkt)-Köpenhamn-Stettin

beräknas en af Det Forenede Dampskibs-Selskabs Ångare att afgå till vidare: Angf. FIONA och Angf. OLUF BAGER...

231. Göteborg-Hamburg

Hvarje Lördag och Onsdag afgår alternerande förstklassiga, af stål byggda, snabbgående postångare...

GÖTEBORG VESTERUT.

235. Göteborg-Kiel-Bremen

Ångarne FLORA och DIANA. Afgång från Göteborg hvarje Söndag kl. 9 f. m. till Bremen, Lördag afton. till Kiel, Måndag e. m. medtagande passagerare och gods.

Göteborg-London

Reguler passagerare- och godstrafikförbindelse emellan Göteborg-London och vice versa. underhålls af Angfartygs-Aktiebolaget Thules förstklassiga passagerare- och postångare...

Göteborg-Granton

Granton ligger intill Leith och Edinburgh samt en timmas järnvägsresa från Glasgow af samma bolags förstklassiga passagerarengångare...

Göteborg-Grimsby

Resan öfver Nordjön endast 40 timmar. Wilsonliniens Kongl. post-ångfartyg. Salonger och hytter midskepps. Elektriskt ljus. Badrum. Dam- och röksalonger.

Göteborg-Hull

Kortaste resa öfver Nordjön. 35 å 40 timmar. Wilsonliniens Kongl. post-ångfartyg. Salonger och hytter midskepps. Elektriskt ljus.

Göteborg-Rouen-Hävre

Direkt förbindelse mellan dessa platser underhålls af den för passagerare väl inredda ångaren FLANDRIA, kapten O. Dahlgren.

244. Göteborg-Hull

Kortaste resa öfver Nordjön. 35 å 40 timmar. Wilsonliniens Kongl. post-ångfartyg. Salonger och hytter midskepps. Elektriskt ljus.

245. Göteborg-Anf erpen.

Reguler förbindelse mellan dessa platser underhålls tills vidare af Kongl. Post- och Passagerarengångarna GÖTHA, kapten M. Lundberg.

246. Göteborg-Rouen-Hävre

Direkt förbindelse mellan dessa platser underhålls af den för passagerare väl inredda ångaren FLANDRIA, kapten O. Dahlgren.

ANGBÅTSTURER

som icke beröra Stockholm eller Göteborg.

250. Ångbåts-Aktiebolaget Österdalarna

Turlista år 1902 i linien Insjön-Leksand-Rättvik-Mora-Orsa. Ångaren GUSTAF VASA. 1 juni-31 augusti.

Table with columns: Stationer, Alla dagar utom Sön- och helgd., Sön- och helgd., Stationer, Alla dagar utom Sön- och helgd., Sön- och helgd. Lists routes between stations like Insjön, Mora, Orsa, Leksand, Rättvik.

Persontaxa.

Table with columns: Leksand, Siljanäs, Sollerön, Mora, Vämhus, Orsa. Lists fares for different routes.

Sammanlagda biljettprieter för resa öfver Insjön mellan Stockholm och följande stationer.

Table with columns: Orsa och Vämhus, Mora och Sollerön, Rättvik, Leksand. Lists ticket prices for various routes.

Direkta biljetter, såväl enkla som tur- och retur, de senare gällande 14 dagar, afstämplingsdagen inberäknad, mellan Mora ångbåtsstation å ena sidan samt Stockholms C. å den andra, tillhandahållas vid nämnda stationer, afvensom direkt expedition af resgodts häruvid eger rum.

OBS! Rundresekupongerna Rättvik-Mora och Mora-Orsa gälla för resa antingen med järnväg eller ångbåt.

251. Söderhamn-Ljusne.

Ångarne FLINK I och II afgår från Söderhamn dagl. 7 och 10 f. m., 1, 4, 5 och 7 e. m. till Ljusne.

Gefle-Norrundet.

Angf. IGGÖ, kapten E. A. Wallman, afgår från Gefle Tisdag kl. 11 f. m. till Norrsund, Axnar och Axmarby.

Gefle-Ledskär.

Ångarne FREY, kapten E. A. Wallman, afgår från Gefle till Ledskär via Fageriken Onsdag kl. 3 e. m.

Hudiksvalls skärgård.

Ångsluppen SLYPDE afgår till vidare, med anslutande af mellanliggande stationer eller signalering medels dagga: från Hudiksvall till Iggesund: Torsdag kl. 6 f. m. och kl. 3, 3, 30 e. m.

252. Gefle-Ångermanelfven.

Angf. TRAFIK afgår Norrut: Fr. Gefle Torsd. kl. 11,55 e. m. till Söderhamn Fred. 9 f. m.

Gefle-Luleå

Angf. GESTRIKLAND, kapten Esbjörn Lené afgår från Gefle Sönd. kl. 7 f. m. till Luleå Onsd. kl. 4 e. m.

253. Storsjön i Jemtland.

Ångarne KARL XV, THOMÉE och ÖSTERSUND (från seglationens början tills vidare).

254. Storsjön i Gestrilands.

Ångsluppen EMMÅ afgår med passagerare tills vidare: från Årunda till Sandviken: Måndag kl. 6 f. m. samt Tisdag, Torsdag, Lördag och Söndag kl. 7 f. m.

256. Taxa från Östersund.

Table with columns: Till Berg, Köfra, Kvitstle, Hallen. Lists fares for different routes from Östersund.

257. Sundsvall-Hernösand-Vasa.

Angf. SUNDSVALL, kapten Aron Söderström, afgår till och med den 15 Aug. från Sundsvall hvarje Tisdag kl. 2 e. m.

258. Sundsvall-Wärsta.

Ångarne SVARTVIK, PRINS GUSTAF och LJUNGAN. Från Sundsvall: Hvardagar kl. 7, 11, 11,30 f. m., 1, 2, 3, 4, 5, 7 och 8 e. m.

259. Luleå-Gamla Karleby.

Ångarne ALFA, kapten V. Åström, afgår från Luleå hvarje Tisdags afton kl. 7 - efter Gellivarefartygets ankomst till Luleå.

260. Luleå-Svartösten.

Ångarne LULEÅ, kapten A. R. Lindbom, afgår från Svartösten till Luleå och mellanliggande station kl. 9, 11 f. m., 1, 3, 5, 7 och 8,30 e. m.

261. Hednoret-Edefors.

Ångsluppen EDEFORS med nedan angifna turer, anslutande mellanliggande stationer. Hednoret-Edefors: Onsdag, Lördag kl. 6 e. m., Tisdag, Fredag kl. 10 f. m.

262. Hednoret-Edefors.

Ångsluppen EDEFORS med nedan angifna turer, anslutande mellanliggande stationer. Hednoret-Edefors: Onsdag, Lördag kl. 6 e. m., Tisdag, Fredag kl. 10 f. m.

263. Luleå-Svartösten.

Ångarne LULEÅ, kapten A. R. Lindbom, afgår från Svartösten till Luleå och mellanliggande station kl. 9, 11 f. m., 1, 3, 5, 7 och 8,30 e. m.

264. Hednoret-Edefors.

Ångsluppen EDEFORS med nedan angifna turer, anslutande mellanliggande stationer. Hednoret-Edefors: Onsdag, Lördag kl. 6 e. m., Tisdag, Fredag kl. 10 f. m.

265. Sundsvall-Hernösand-Luleå-Haparanda.

Angf. NORRLANDS och SEHLSTEDTS turlista, se sid 18, No 354.

266. Den sevärda Turist-leden

Sundsvall-Indalselven-Bispgården trafikeras af kombinerade ångarne TURISTEN, INDALLEN och LIDEN emellan Sundsvall och Utanede samt vidare medels skjuts till Bispgårdens station eller omvänt.

267. Den sevärda Turist-leden

Sundsvall-Indalselven-Bispgården trafikeras af kombinerade ångarne TURISTEN, INDALLEN och LIDEN emellan Sundsvall och Utanede samt vidare medels skjuts till Bispgårdens station eller omvänt.

268. Den sevärda Turist-leden

Sundsvall-Indalselven-Bispgården trafikeras af kombinerade ångarne TURISTEN, INDALLEN och LIDEN emellan Sundsvall och Utanede samt vidare medels skjuts till Bispgårdens station eller omvänt.

Strömsund-Bågede-Gäddede.

Ångarne STRÖMS VATTUDAL och VIRGO afgår alternerande till den 15 Augusti: Från Strömsund till Bågede Söndag kl. 3 e. m., Onsdag kl. 7 f. m., Fredag kl. 3 e. m.

273. Sundsvall-Hernösand.

Angf. TYNDERÖ och Angf. NYLAND kapten D. Sångberg och kapten V. A. Gerdin, afgår alla dagar: från Sundsvall till Hernösand kl. 10 f. m.

275. Söderköping-Liljeholmen.

Ångarne SÖDERKÖPING, kapten B. Ringén. Sommarturer: Från Gryt till Liljeholmen omkring 5 f. m.

276. Vestervik-Loftahammar.

Ångsl. STEGESUND afgår till vidare från Sandbyhof och Kallvik till Vestervik Tisdagar och Torsdagar kl. 7 f. m. samt Lördag kl. 6 f. m.

278. Norrköping-Kalmar.

Ångarne ÖSTERN, kapten Gotfrid Johnson, afgår från Norrköping till Vestervik, Gamleby, Oskarshamn, Borgholm och Kalmar hvarje Tisdag kl. 12 midnatt (natten till Onsdagen) medtagande passagerare och fraktgodts.

Norrköping-Gryt-Valdemarsvik.

Angf. SKÄRGÅRDEN, kapten Alfred Johansson, afgår från Norrköping Onsdagar och Lördag kl. 1,45 e. m.

Norrköping-Sandviken-Näveqvärn.

Ångarne BRÄVIKEN, kapten P. Heggblad, afgår från Näveqvärn söndagar kl. 5,30 f. m.

Norrköping-Getå-Sandviken.

Ångarne KOLMÅRDEN, kapten C. F. Englund, afgår från Norrköping kl. 6 f. m. och kl. 1,45 e. m. till Sandviken.

Oskarshamn—Ölands och Smålands hamnar.

279. Ångfartyget VIKING, kapt. C. Nordström, afgår, såvida naturhinder ej möta, sålunda: Måndagar kl. 8 f. m. från Oskarshamn till Alfvdsjöbodan, kl. 10 f. m. till Sandviken, kl. 11,30 f. m. till Oskarshamn.

Tisdagar kl. 2 e. m. från Oskarshamn till Alfvdsjöbodan, kl. 4 till Sandviken, kl. 5 till Mönsterås.

Onsdagar kl. 5 f. m. från Mönsterås, kl. 7,30 f. m. från Paskallavik, kl. 8 f. m. från Wänevik till Oskarshamn, kl. 3 e. m. från Oskarshamn, kl. 4 e. m. från Wänevik, kl. 4,30 e. m. från Paskallavik till Mönsterås.

Torsdagar kl. 5 f. m. från Mönsterås, kl. 7 f. m. från Sandviken, kl. 8 f. m. från Alfvdsjöbodan, kl. 9,30 från Byxelkrok till Oskarshamn.

Fredagar kl. 4,30 f. m. från Oskarshamn, kl. 6,45 f. m. från Byxelkrok, kl. 8,15 f. m. från Alfvdsjöbodan, kl. 9,15 f. m. från Sandviken, kl. 11,30 f. m. från Borgholm till Kalmar.

Lördagar kl. 10 f. m. från Kalmar, kl. 12 midd. från Borgholm, kl. 2 e. m. från Sandviken, kl. 3,30 e. m. från Alfvdsjöbodan till Oskarshamn.

Medtagande passagerare och fraktdogs. De tisdagar, då torgdag inträffar vid Alfvdsjöbodan, afgår ångaren VIKING från Oskarshamn kl. 6 f. m. till Alfvdsjöbodan. Från Alfvdsjöbodan kl. 1 e. m. till Oskarshamn. Kl. 4 e. m. från Oskarshamn till Mönsterås.

Torgdagar vid Alfvdsjöbodan äro tisdagarna den 19 Augusti och 31 Oktober. De tisdagar, då torgdag inträffar vid Sandviken, afgår ångaren VIKING kl. 6 f. m. från Oskarshamn till Sandviken och kl. 1 e. m. från Sandviken till Oskarshamn, kl. 4 e. m. från Oskarshamn till Mönsterås.

Torgdagar vid Sandviken äro tisdagarna den 8 Juli, 9 September och 11 November. Ångfartyget BORGHOLM, kapt. A. O. Carlsson:

Måndagar kl. 10 f. m. från Oskarshamn till Figeholm, kl. 12 midd. från Figeholm Oskarshamn.

Tisdagar kl. 5 f. m. från Oskarshamn till Paskallavik, kl. 6,15 f. m. från Paskallavik (Wällö anlöpes eventuellt), kl. 9 f. m. från Tillingenabben, kl. 10,15 f. m. från Pataholm, kl. 12 midd. från Borgholm till Kalmar.

Onsdagar kl. 10 f. m. från Kalmar till Borgholm, kl. 12 midd. från Borgholm, kl. 1,30 e. m. från Pataholm, kl. 3 e. m. från Tillingenabben (Wällö anlöpes eventuellt), kl. 6 e. m. från Paskallavik till Oskarshamn.

Torsdagar kl. 4 e. m. från Oskarshamn till Figeholm.

Fredagar kl. 7 f. m. från Figeholm till Oskarshamn. Kl. 2 e. m. från Oskarshamn till Figeholm, kl. 3,30 e. m. från Figeholm till (Flivik och Hålvik eventuellt) Solstadsström.

Lördagar kl. 5 f. m. från Solstadsström till Blankaholm och Lindnäs, kl. 6,30 f. m. från Lindnäs till Vestervik. Kl. 2,30 e. m. från Vestervik till Lindnäs, Blankaholm och Solstadsström, kl. 6,30 e. m. från Solstadsström till Oskarshamn.

OBS.! På resor till och från Vestervik Lördagar anlöpes: Hålvik den 31 Maj, 14 och 28 Juni, 12, 26 Juli, 9 och 23 Augusti, 6 och 20 Sept., 4 och 18 Okt.; Flivik den 24 Maj, 7 och 21 Juni, 5 och 19 Juli, 2, 16, och 30 Aug., 13 och 27 Sept., 11 och 25 Okt. Fartygens kommissionärer äro: i Vestervik Herr V. Regnell, Solstadsström Herr C. Ölander & Co., i Blankaholm Herr Carl Eriksson, i Figeholm Herr N. J. Jonsson, i Oskarshamn Herr Olof Frankquist, i Mönsterås Herr Frans Nilsson, i Tillingenabben Herr Anton Werner, i Pataholm Herr J. F. Jansson, i Borgholm Herr John Åberg och i Kalmar Herrar Schmitt & Co.

280. Mönsterås—Kalmar. Ångf. KALMAR SUND N:o 7, kapt. P. A. Jonsson, afgår alla helgfria dagar, såvida naturhinder ej möta, under Juni, Juli och augusti månader 1902 sålunda: Måndagar: Kl. 5,30 f. m. från Kalmar, kl. 7,30 från Borgholm, kl. 8,30 från Stora Rör till Kalmar.

Tisdagar: Kl. 7 f. m. från Borgholm, kl. 8 från Stora Rör till Kalmar. Kl. 3 e. m. från Kalmar, kl. 4 från Stora Rör, kl. 5 från Borgholm till Mönsterås.

Onsdagar: Kl. 5 f. m. från Mönsterås, kl. 7 från Borgholm, kl. 8 från Stora Rör till Kalmar.

Torsdagar: Kl. 5 f. m. från Mönsterås, kl. 7 från Borgholm, kl. 8 från Stora Rör till Kalmar.

Fredagar: Kl. 7 f. m. från Borgholm, kl. 8 från Stora Rör till Kalmar. Kl. 3 e. m. från Kalmar, kl. 4 från Stora Rör, kl. 5 från Borgholm till Mönsterås.

Lördagar: Kl. 5 f. m. från Mönsterås, kl. 7 från Borgholm, kl. 8 från Stora Rör till Kalmar.

Onsdagar: Kl. 3 e. m. från Kalmar, kl. 4 från Stora Rör till Borgholm. Kl. 8 e. m. från Borgholm till Kalmar under Juni och Juli. Kl. 7 e. m. från Borgholm till Kalmar under Augusti. (Inläst genom Svenska Turistföreningens Skredning.)

Kalmar—Bergqvåra. Ångf. KALMAR SUND N:o 5, kapt. D. A. Jonsson, afgår alla söknedagar, såvida naturhinder ej inträffa, till 1 Sept. Måndagar: Kl. 5,30 f. m. från Kalmar, kl. 7 från Ekenäs, kl. 8 från Mörbylånga till Kalmar.

Tisdagar: Kl. 4,30 f. m. från Bergqvåra, kl. 6 från Degerhamn, kl. 8 från Mörbylånga till Kalmar.

Onsdagar: Kl. 5 f. m. från Bergqvåra, kl. 6,30 från Ekenäs, kl. 8 f. m. från Mörbylånga till Kalmar.

Torsdagar: Kl. 6,30 f. m. från Ekenäs, kl. 8 från Mörbylånga till Kalmar. Kl. 2 e. m. från Kalmar, kl. 3,30 från Mörbylånga till Degerhamn.

Fredagar: Kl. 6 f. m. från Degerhamn, kl. 8 från Mörbylånga till Kalmar. Kl. 2 e. m. från Kalmar, kl. 3,30 från Mörbylånga till Degerhamn.

Lördagar: Kl. 6 f. m. från Degerhamn, kl. 8 från Mörbylånga till Kalmar. Kl. 2 e. m. från Kalmar, kl. 3,15 från Mörbylånga, kl. 4,30 från Ekenäs till Kalmar. (Inläst genom Svenska Turistföreningens Skredning.)

Kalmar Färjestaden (Öland). Ångf. KALMAR SUND N:o 6, kapt. O. Petersson, afgår fr. o. m. d. 1 Maj till d. 1 Sept. Helgdagar: Från Kalmar till Färjestaden kl. 7 f. m. Från Färjestaden till Kalmar kl. 7,30 f. m.

Söknedagar: Från Kalmar till Färjestaden kl. 6 f. m. och 2 e. m. Från Färjestaden till Kalmar kl. 7 f. m. och 3 e. m. (Inläst genom Svenska Turistföreningens Skredning.)

281. Karlskrona—Lyckeby. Ångf. Ångslup dagligen fr. o. m. den 1 Juni t. o. m. den 4 Augusti från Karlskrona kl. 5,30, 7, 9, 10,30 f. m.; 12, 2,30, 4, 5,45, 7,15, 8,45 e. m. Lyckeby kl. 6,15, 8, 9,45, 11,15 f. m.; 1, 3,15, 5, 6,30, 8, 9,30 e. m.

Fr. o. m. den 4 Augusti till den 1 September från Karlskrona kl. 5,30, 7, 9 f. m.; 12, 2,30, 4, 6, 7,30 e. m. Lyckeby kl. 6,15, 8, 10 f. m.; 1, 3,15, 5, 6,45, 8,15 e. m. (Inläst genom Svenska Turistföreningens Skredning.)

282. Arvika—Sefle. Passagerarångaren ALMA, kapt. G. O. Hansson, och NORDSTJERNAN, kapt. G. Sandelin, afgår alternerande, anlöpan mellanliggande stationer: Från Arvika Måndagar, Onsdagar, Fredagar och Lördagar kl. 5 f. m. och 2 e. m., Tisdagar och Torsdagar kl. 6,40 f. m. samt 2 e. m.

Från Sefle alla söknedagar kl. 6 f. m. och 2 e. m. Söndagar från Arvika kl. 7 f. m. Från Sefle kl. 2 e. m. Nedgående båtar afgår från Stömne år Måndagar, Onsdagar, Fredagar och Lördagar tidigast kl. 7,30 f. m. och 4,30 e. m. Söndagar kl. 9,30 f. m.

Uppgående båtar afgår från Stömne alla söknedagar tidigast kl. 9 f. m. och 5 e. m. Söndagar kl. 5 e. m. Restauration finnes ombord.

Kommissionärer: I Arvika H. Bredal, Rikstelefon 104. I Sefle Hugo Berggren. Vidare meddelar Johan Carlsson Hållsbäck, Heljebol.

OBS.! Rederiet förbehåller sig att eventuellt insätta annan båt.

334. Frykenskjöarne. Postförande Passagerarångaren »VICTORIA», kapt. J. O. Bergström, underhåller från den 1 Maj till den 1 Sept. 1902 daglig förbindelse mellan

Fryksta—Sunne anlöpan Nilsby, Östra och Vesta Emtervik och Rotneros brygger sålunda: Fr. Fryksta efter ångens ankomst 10,10 f. m. 7,05 e. m. Fr. Sunne 5,15 f. m. 2,45 e. m. Ank. till Sunne omkr. 1,15 e. m. 10,15 f. m. Ank. Fryksta efter ångens afgång 8,34 f. m. 6,00 e. m.

Tur- och returbiljetter gälla en månad med 25 % rabatt. Restauration ombord. OBS. Ångaren ligger cirka 1 1/2 timme i Sunne med dagarna.

I förbindelse med ång. VICTORIA gå dagligen. Kil—Fryksta. Från Kil 9,05 f. m. 6,45 e. m. Fr. Fryksta efter ångens afgång 10,10 f. m. 7,05 e. m. Ank. Kil 8,50 f. m. 6,30 e. m.

OBS. Dessa turer stå i förbindelse med alla morgon- och aftontåg i Kil. Frykenskjöarne 1902. Ångbåtsaktiebolaget Fryksdalens snabbgående och för passagerare bekvämt inredda ångare GÖSTA BERLING och ANDERS FRYXELL underhålla alla dagar reguliera turer enligt nedanstående turistlista.

1 Maj—31 Maj och 16 Augusti—30 Sept. Från Torshy kl. 7 f. m. Från Fryksta efter ångens ankomst kl. 10,40 f. m.

1 Juni—15 Aug. Från Torshy kl. 7 f. m. och 2,30 e. m. Från Fryksta efter ångens ankomst kl. 10,40 f. m.

283. Kinda Kanal. Ång. »BROKIND» kapt. O. Sjöberg och ångf. »NYA KINDA», kapt. J. Rehnberg, afgår alternerande fr. Linköping Söndagar, Onsdagar, Torsdagar och Lördagar kl. 7 f. m. samt från Horn, Måndagar, Tisdagar, Fredagar och Lördagar kl. 7 f. m.

OBS. Passagerare kunna på resa från Horn, vid Rimfors kl. 12,45 e. m. och vid Hofvotorp kl. 1,45, med ångfartyget till Linköping, samt på resa från Linköping med tag ångfartyget till Hofvotorp kl. 11,30 f. m. samt vid Rimfors kl. 1,40 e. m. ofvanstående dagar.

OBS. Björkors anlöpes Tisdagar på resa från Horn och Torsdagar på resa från Linköping. Tur- och returbiljetter gälla å båda båtarne.

OBS. Vid Hofvotorns station och sluss finnes bud för transport af resgods mot billig afgift. OBS. Förändrade turer. Vidare meddelar W. Ljungstedt, Linköping.

284. Ång. ÅSUNDEN. (Kapt. Kjellgren). Turlista för traden Rimfors—Hycklinge fr. o. m. 1 Juli t. v. Söndagar: Afg. fr. Hycklinge kl. 7 f. m. till Björkors, Stjärnevik, Hofby o. ank. till Rimfors kl. 11 f. m., hvarefter båten uthyres för lustresor.

Måndagar: Uthyres båten för lustresor eller bogseringar. Tisdagar och Fredagar: Afg. fr. Rimfors kl. 9 f. m. till Söderö, fr. Söderö 10,30 f. m., ank. till Rimfors kl. 12. Afg. kl. 1 e. m. till Hofby, Stjärnevik, Björkors, ank. till Hycklinge kl. 5 e. m.; återvänder kl. 5,15 till Björkors, Stjärnevik, Hofby, ank. till Rimfors kl. 9,15 e. m.

Onsdagar och Lördagar: Afg. fr. Rimfors kl. 1 e. m. till Söderö, fr. Söderö kl. 2,30 e. m., ank. till Rimfors kl. 4 e. m. Afg. kl. 5,30 e. m. fr. Rimfors till Hofby, Stjärnevik, Björkors, ank. till Hycklinge kl. 9,30 e. m.

Torsdagar: Afg. fr. Hycklinge kl. 8 f. m. till Björkors, Stjärnevik, Hofby, ank. till Rimfors kl. 12. Fullständig restauration ombord.

Skjuts för passagerare och fraktdogs mellan Täfvelstad brygga och Rimfors järnvägsstation. Vidare meddelar Direktör N. Pontin, Schvedevik. Telefon till Täfvelstads brygga.

338. Fredrikshald—Strömstad. Passagerarångaren OLAVA. Från Fredrikshald alla söknedagar kl. 5 f. m. och kl. 4 e. m. till Sponvig, Gravningsud och Strömstad. — Söndagar kl. 9 f. m. — och retur samma dagar.

OBS.! Korresponderar med Dalslandsbanan och Smaalslandsbanan. Närmare meddela: P. Bergman, Fredrikshald. G. A. Wennerberg, Strömstad.

340. Sjön Sommen. Ångf. CARL JOHAN afgår från Sommens station kl. 8 f. m. efter tågets ankomst.

Måndagar och Torsdagar till Bålnäs, Sanna, Sikholt och Norra Wi samt åter kl. 1 e. m. till Håredal, derifrån kl. 3 till Bålnäs och Sommen.

Norraby anl. på Torsdagar. Fredagar till Torpa och Norraby samt derifrån kl. 1 e. m. till Bålnäs, Håredal och Sommen.

Lördagar till Asby återvänder kl. 1 e. m. Restauration ombord. Hotell i Sommen.

OBS.! Måndag, Torsdag, Fredag i förbindelse med tag norrut kl. 3,45 e. m. Lördag såväl norrut som söderut. På denna en af Sveriges mest natursköna mindre lussjör fästes resp. resandes och turisternas uppmärksamhet.

349. Motala—Medevi—Åskersund. Ång. POLSTJERNAN, kapt. Oscar Larsson, afgår till den 18 Augusti 1902: Från Motala till Medevi och Åskersund Måndagar 7,40 f. m., Onsdagar kl. 9,15 f. m., Torsdagar och Fredagar kl. 4,15 e. m. samt Lördagar kl. 3,15 e. m.

Från Åskersund till Medevi och Motala Måndagar 3,15 e. m., Onsdagar kl. 4,15 e. m., Fredagar kl. 6,30 f. m. samt Lördagar kl. 4,15 f. m. och 7,45 e. m.

Passager Lemunda, Näs, Råå, Bastadalen och Stora Sundsbron hvarje resa. Ammeberg anlöpes Måndagar och Fredagar samt Hammar Onsdagar.

OBS.! Tisdagar afgår ångaren från Motala till Medevi kl. 5 e. m. och från Medevi till Motala kl. 7 e. m. Kommissionärer äro: i Motala Victor Kjellberg, i Ammeberg A. Bjurström, i Åskersund Otto Setterberg. Restauration ombord.

ÖSTER—VESTERGÖTLAND och tvärtom via HÅSTHOLMEN—HJO.

550. Nybyggda och elegant inredda stångångare TRAFIK, kapt. Eric Geintzelein, som i samband med bantågen å Mellersta Östergötlands, Fogelsta—Vadstena—Ödesåhö och Hjo—Stenstorps järnvägar uppehåller daglig förbindelse för betrodna resande och gods mellan Öster- och Västergötland. Norrköping, Linköping, Göteborg m. fl. platser.

Table with 4 columns: Avg. fr. Norrköping, Linköping, Håstholm, Ank. till Hjo; Avg. fr. Göteborg; Avg. fr. Hjo; Ank. Håstholm. Includes times for various routes.

Bantågen gå ända med till Håstholmens hamn för aflämnande af passagerare och resgods. Direkta biljetter och polettering af resgods, gällande äfven å ångaren säljas såväl mellan Mellersta Östergötlands järnväg, Fogelsta—Vadstena—Ödesåhö och Hjo—Stenstorps järnvägars stationer som också mellan alla stationsstationer å linjen Linköping—Mjölby—Motala verkstad å ena sidan samt statsbanelinjen Stenstorp—Göteborg å den andra via Hjo—Håstholm.

Tur- och returbiljetter gälla 14 dagar. Biljettpris är mellan Håstholm och Hjo: enkel biljett: Salong 1:40. Däck 80. Tur- och returbiljett: Salong 3:10. Däck 1:20. Se vidare tidtabellen för bantågen å Mellersta Östergötlands, Fogelsta—Vadstena—Ödesåhö och Hjo—Stenstorps järnvägar på 3:de sidan.

Bevaka anordningar äro vidtagna för boskapstransporter. God restauration och telefon finnes ombord. Ångaren uthyres för lustresor eller extraturer. Kommissionärer äro: i Hjo H. Sjöstrand och i Håstholm Stationsföreståndaren Lude Holte-Sun.

553. Jönköping—Hjo—Motala. Ångaren »MOTALA EXPRESS», kapt. J. Lindberg. Från och med den 2 Juni med afgång från Motala kl. 4 e. m. till och med den 30 Augusti 1902 i Jönköping står ångaren i förbindelse med såväl Statens som Enskilda järnvägarne; i Motala med Statens järnvägar via Mjölby—Krylbo och vice versa.

Table with 4 columns: Fr. Jönköping Måndagar kl. 9—f. m.; Fr. Motala Måndagar kl. 4—e. m.; Fr. Jönköping Tisdagar kl. 9—f. m.; Fr. Motala Tisdagar kl. 4—e. m.

Table with 4 columns: Fr. Motala Torsdagar kl. 7,30 f. m.; Fr. Jönköping Torsdagar kl. 4—e. m.; Fr. Motala Fredagar kl. 7,30 f. m.; Fr. Jönköping Fredagar kl. 4—e. m.

Table with 4 columns: Fr. Motala Lördagar kl. 7,30 f. m.; Fr. Jönköping Lördagar kl. 4,30 e. m.; Fr. Motala Lördagar kl. 7—e. m.; Fr. Jönköping Lördagar kl. 4—e. m.

I Motala står ångaren i förbindelse jemväl med alla kanalångare på Göteborg och Stockholm. Resande, som önska besöka de natursköna platserna Wisingsö, Grenna, Håstholm (Omberg), (Alvastra), badanstalten Hjo och Vadstena, kunna medfölja ångaren från Jönköping, Måndagsturen kl. 9 f. m. till Wisingsö, Grenna, Håstholm (Omberg) och Vadstena, Tisdagsturen kl. 9 f. m. till Wisingsö, Grenna och Hjo, Lördagsturen kl. 4,30 e. m. till Wisingsö och Grenna, samt från Motala Tisdagsturen kl. 7,30 f. m. till Vadstena, Håstholm (Omberg), Grenna och Wisingsö, Fredagsturen kl. 7,30 f. m. till Hjo, Grenna och Wisingsö och vara åter samma dagar på aftonen.

Köpt enkel biljett till Hjo, Håstholm, Vadstena och Motala gäller under Juni, Juli, Augusti månader jemväl för återresa samma dag. Jernvägens kombinerade rundresbiljetter emottagas som likvid. Rundresbiljetter, särskild på Vattern, säljas.

God restauration finnes ombord. Middag serveras efter ångarens afgång från Jönköping kl. 4 e. m. Fartyget är på Söndagarna under Juni—Augusti månader tillgängligt för lustresor. Närmare meddelar i Jönköping Victor Hagström, huvudredare. Kommissionärer äro: i Wisingsö G. Zetterberg, i Grenna A. Björkregen, i Hjo Axel Andersson, i Håstholm Ludv. Hellström, i Vadstena A. W. Hagsten och i Motala Victor Kjellberg.

Jönköping i Juni 1902. 554. Sundsvall—Hernösand—Luleå—Haparanda. Ångf. NORRLAND, kapt. I. V. Godin. Ångf. ELIAS SEHLSTEDT, kapt. Joh. B. Sydow.

Table with 4 columns: Augusti, September, Oktober, Augusti, September. Resor norrut: Från Sundsvall, Hernösand, Örnsköldsvik, Nordmaling, Holmsund (Umek), Sikeå, Kalkviken, Örviken (Skellefteå), Bycke, Piteå, Luleå, Kalix, Till Salmis (Haparanda).

Table with 4 columns: Augusti, September, Oktober, Augusti, September. Resor söderut: Från Haparanda, Kalix, Luleå, Piteå, Bycke, Kåge, Örviken (Skellefteå), Kalkviken, Sikeå, Holmsund (Umek), Hernösand, Sundsvall.

OBS.! Båtan anlöpes om tillräckligt med gods anmäles. Snabb och bekväm lägenhet Sundsvall—Haparanda.

Fartygens kommissionärer äro: i Sundsvall O. B. Joachimsson, Hernösand Fr. Ramström, Örnsköldsvik Carl A. Nordman, Nordmaling J. H. Olin, Mo Ångsång J. Ström, Umek och Holmsund J. Henriksson, Båtan Axel Lindqvist, Sikeå G. W. Andersson, Gumbösa J. O. Rydén, Kalkviken A. A. Öberg, Skellefteå (Örviken) H. C. Klohoff, Kåge J. Nyström, Bycke E. Östlund, Åbyn A. Högnan, Piteå Axel Markström, Luleå F. T. Backman, Co. Tore J. G. Ericsson, Kalix H. Taube, Haparanda (Salmis) Sundström & Sjöla.

Svenska Turistföreningens Resehandböcker — Kartor — Broschyrer — Resplaner

säljas i bokhandel samt å Föreningens byrå i Stockholm, Norrlandsgatan 2 & 4. Riks. 669. Allm. 4920.

Resehandböcker: N:o 1 Kopparbergs, Gäfveborgs, Jämtlands och Väster-norrlands län, 3:e uppl. Kr. 3:— » 2 Västerbottens och Norrbottens län, 2:a uppl. » 2:— » 3 Svealand » 2:50 » 4 Götaland » 5:— » 6 Schweden, 2:a uppl. » 5:— » 7 Sweden » 4:50

Illustrerade broschyrer: »Sverige» med kort text på fyra språk innehåller ett stort antal af de mest storslagna och märkliga punkterna i Sverige. Ett minnesalbum af bestående värde. Pris 1 krona. — »Schwe-

Föreningens ledamöter erhålla kostnadsfritt upplysningar! På Albert Bonniers förlag ha utkommit och finnes till salu i alla boklädor i Skandinavien följande

Stockholm och dess omgifningar med öfver 100 illustr. samt planer och kartor. Kart 2:50; eleg. inb. 3 kr. Souvenir af Stockholm. 24 plancher med utsigter från Stockholm. Inb. i cloth. 1:50.

Ny plan af Götaland upptagande samtliga öppnade och bebyggda gator och trafikleder, jemte notiser på 4 språk för resande. 75 öre; i perm 1 kr.; upplördad på väf 1:75.

Ny karta öfver Stockholms omgifningar af Edv. Cohrs. 1:50; i perm 1:75; uppl. på väf 2:25.

Stockholms Skärgård. Karta öfver yttre och inre segelliderna till Stockholm, af J. J. Hallström. 1:50; uppl. på väf 2:25.

Karta öfver Mälaren och dess omgifningar af C. E. Dahlmann. 1:50; uppl. 2:50.

Jernvägs- och Reskarta öfver Sverige, ny och fullständig, upptagande alla jernbanor och ångbåtslinier. m. m. Af C. E. Dahlmann. 1:50; i perm 2 kr.; uppl. på väf 2:75.

En-Kronas-Karta öfver Sverige, ny och fullständig, upptagande alla järnvägar, kanaler, större landsvägar, herresäten, jernbruk, gruuvor m. m., samt specialkarta öfver Göta kanal, af H. Schlachter, jämte fullständig förteckning öfver alla svenska jernvägsstationer, med uppgift inom hvilket län och vid hvilken bana de äro belägna. 1 kr.; kart. 1:25; uppl. på väf 2:25.

Reskarta öfver Norra Sverige upptagande alla järnvägar m. m. jämte förteckning öfver skjutsanstalterna i Norra Sverige, af C. F. Söderberg. 2:50; kart. 3:—; uppl. på väf 3:50.

Rundresan Stockholm—Östersund—Trondhjem—Kristiania—Stockholm. Med 10 kartor och 28 illustr. Inb. 2:50.

Göteborg och Västskusten. Kanal- och järnvägs-resorna mellan Stockholm och Göteborg jämte beskrifning öfver talrika sidoutflykter. 2:a uppl. Med 11 kartor och 72 illustrationer. Inb. 2:50.

Skåne och Köpenhamn. Illustrerad handbok för resande. Med 7 kartor och 47 illustr. Inb. 2 kr.

1902 års RESETURER emellan Stockholm och Haparanda för Ångfartygen

Table with columns for S. G. HERMELIN, NORRBOTTEN, PITEÅ, and THULE, detailing summer and winter routes with stations and dates.

Table with columns for NJORD, LULEÅ, NORRA SVERIGE, and VESTERBOTTEN, detailing summer and winter routes with stations and dates.

OBS! Öfriga Norrlandska hamnar (samt Svartökajen vid Luleå) anlöpas af alla fartygen då tillräckligt fraktgods erhålles. OBS! Dessa lägenheter lämpa sig att från Dundret vid Gellivara se Midnattssolen och de Svenska högfjällen tiden emellan den 5 Juni och 10 Juli.

Allmänna anmärkningar.

Till undvikande af mistag vid Reseturernas läsande meddelas, att afgångstiden läses före dagar. Fartygens tilläggsstationer äro vid Umeå, Sandvik, vid Skellefteå, Ursviken, vid Kalix, Karlsborg och vid Haparanda, Salmis, från hvilka ställen passagerare mot särskilda afgifter transporteras upp till städerna.

Rederierna förbehålla sig rätt att, om så erfordras, göra förändringar i denna turlista efter den 1 September.

Befälhavaren bestämmer afgångstiden från alla stationer, med undantag af Stockholm; dock afgå ej fartygen före den i turlistan utsatta tiden.

Biljettpris & Bergslagens järnvägar.

Large table containing fare information for various routes and classes, including headings like 'Pris & II:dra klass Personbiljetter & Inlösningsbiljetter till Falun-Göteborg'.

Advertisement for 'Det är ohylligt' (It is unpraiseworthy) featuring a portrait of a man and text about a 5,000 flaskor sale.

Advertisement for 'För resande' (For travelers) with text: 'Stora, vackra rum. Centralt läge. STOCKHOLM. Norrlandsgatan 15 B. OBS. 2:ne trappor. Fru Sjöberg.'

Advertisement for 'REXLUSET' (The Rex Room) with text: 'Världens billigaste ljus. Öfverträffar såväl Elektriskt ljus, vanligt Acetylen- som Fotogen-ljus i effekt och prisbillighet.'

Använd Dr P. Håkansson's SALUBRIN Patentrad Giffretit, Antisepiskt. Se annonsen sid. 2.

WISBY. Angenämaste vistelseort för rekreationssökande. Utmärkt bad- och luftkurort. WISBY. Prospekt m. m. genom Bakamerikontoret.

För Familjer som besöka Stockholm under minst 5 dagars tid rekommenderas värenomerade Louise Anderssons Pensionat, 18 Kungsträdgårdsgatan 18, med härligaste läge och utstätt storr Kungsträdgården. Allmänt känt för godt bord och låga priser. 63 00 Allmänna telefon 63 00.

Stockholms Transportbolag. Kontor: Slussplan 63 A, 1 tr., Rikst. 136 & 627. Verkställer transporter, bogseringar, dykeri- och varfsarbeten billigast. Allm. Telef. 10 28 o. 21 38.

Beställningar mottages hos Fyrvare A. J. Ljungberg, Sundbyberg. A. T. 69. Riks 18. A. T. 67.

Porter.

För turister, målare, arkitekter m. fl. är ett besök bland Nordens märkligaste och skönaste fornremningar ytterst intressant. 12 timmars resa från Stockholm, hvaraf ungefär halva tiden inomskärs. 1sta kl. hotell. Privatbest. anskaffas af Turistbyrån Wisby som gratis lemna allehanda upplysningar.

Rosells Förtullnings-Byrå och Spedition-Affär GÖTEBORG (Etablerad 1887). Riks-tel. 18 85. Telegr.-adr. Rosells. Bank Göteborgs Ensk. Bank.

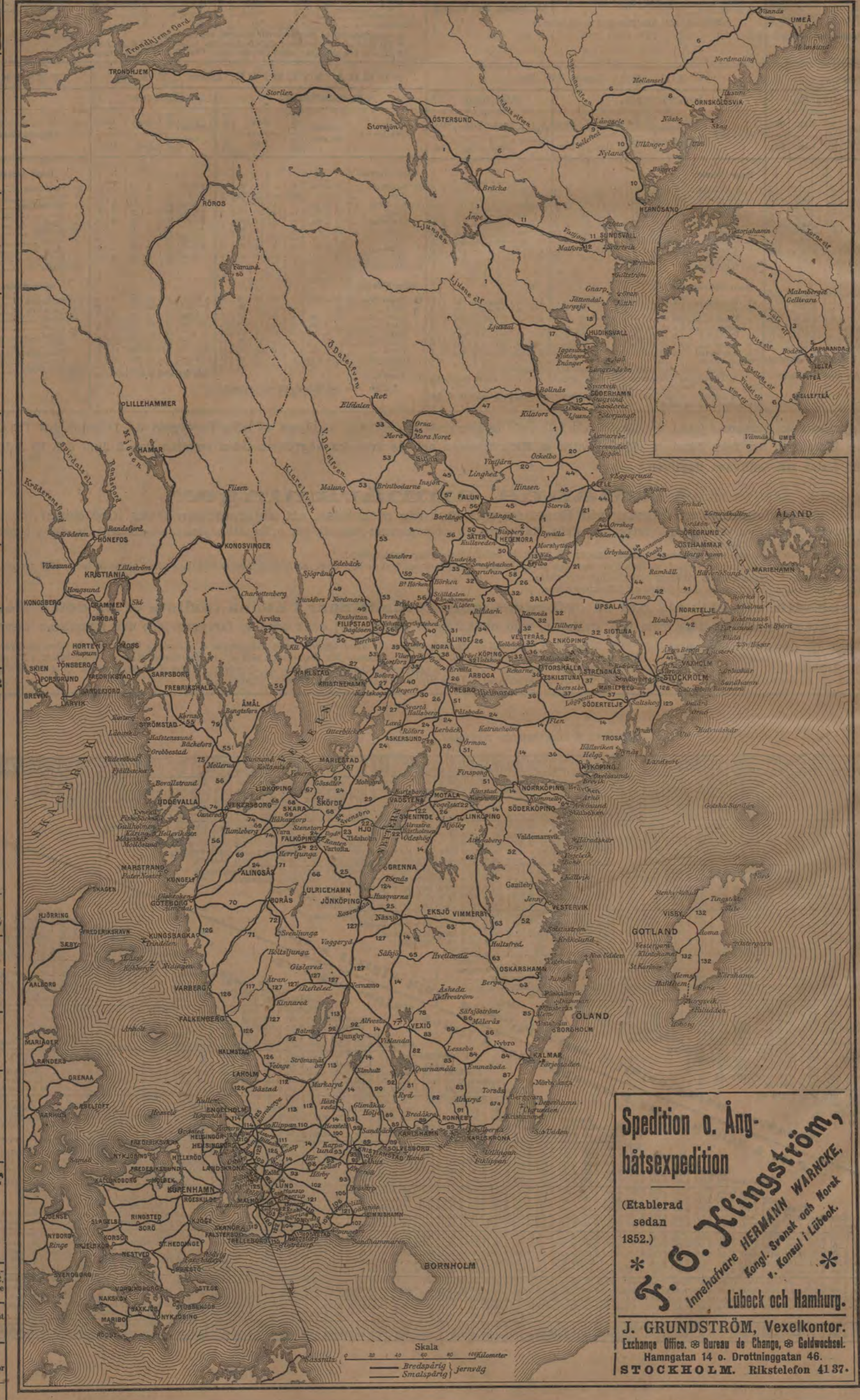
Berggrens Transportbolag. Kontor: Slussplan 63 B. Stockholm. Verkställer transporter och bogseringar till lägsta pris.

Speditioner. Omlastningar och förtullningar af gods verkställes fort och billigt. Olson & Wright, Skeppbron 20, Stockholm.

AB STOCKHOLMS PATENTBYRÅ KY ZAGGO & EH BRUNN. Ombedjer uttagning af patent och red styring af varumärken och modeller i alla länder. Utfördt öfver 13,000 sådana uppdrag. Etabl. 1879. Telegr.-adr. Invention Telefon: Riks 882. Allm 7809. VASAGATAN 7. STOCKHOLM.

WIESBADEN Pension Villa Suisse. 1 Rang. 8 Minuter från Kurhaus, Kochbrunnen, Königl. Theater. Bad im Haus. Garten. Vorzügliche Küche. Ludwig Bahlsen. Abegg-str. 2.

Jernvägskarta öfver Sverige. Obs! Siffrorna vid jernvägslinjerna hänvisa till resp. jernvägstabeller.



NYMAN & SCHULTZ STOCKHOLM. Ångbåtskontor och Speditionsaffär. Agenter för Finska Ång-Aktiebolagets och Wasa-Nordbo Aktiebolags reguliera Ångare till alla Finska hamnar, Reval och St Petersburg. För alla reguliera Ångare till Köpenhamn och Christiania samt för Ångare till Hamburg, Lübeck, norra, mellersta och södra Sverige.

Aug. Lindholm Skeppsbron 20, Stockholm. Agent för finska ångf. BORE I & BORE II. Spedition, inkasso- och utläsk penningväxling. Telegr. adr. 20. Rikst. 33 31. Allm. 29 50.

W. LARKA, N. C. Carlsson & Co's Ångf.-exp. Efforträdare. Ångbåtskommissionär. Verkställer Speditioner och inkasseringar prompt och billigt. 10 Skeppsbron 10, Stockholm. Telefonnummer: Allm. 22 50. Riks-10 95. Privat 47 06. Kloskan Blasih. Allm. 62 26. Riks-39 18.

C. O. STRINDBERG & Co Ångbåts-Expedition STOCKHOLM, Riddarholmen rekommenderar sig till ombudsmande af Speditioner såväl till förlik. som till utrikes orier. Allm. Tel. 20 50. Riks-434.

Ångbåtsinredning Möbelutställning Stockholm. Grefthuregatan 20 B. Carl Dahlin. Allm. Telef. 127 36. Tapetsare. Riks 41 67.

Lilla Stadshotellet, Stockholm, Trångsund 2, mitt emot Storkyrkan, rekommenderar sina bättre och enklare Rum, alla med goda sängar till billiga priser. Allm. Tel. 189 25.

Speditions- & förtullnings-uppdrag utföras snabbt, väl och billigt af E. P. Liedquist, Speditionsaffär, Göteborg.

"PALLAS HOTEL" Klarabergsgatan 37, STOCKHOLM (2 minuter från Centralstationen.) Nytt och komfortabelt, rekommenderar härmed 30 väl möbl. rum med elektrisk belysning. Vördsammast Allm. tel. 60 41. Riks 44 88. Knut Fagerström. Mångårigt biträde å Grand Hotel. Tyska, Engelska och Franska språken talas.

Intressant för en hvar är den öfver Sanitära Parisnyheter m. m.; som mot 20 öre sändes fullt diskret i bref från E. Östberg, Klarabergsgatan 56, Stockholm. Norra Expressbyrån Tegnérgatan 19, Stockholm. Flyttningar till och från Stockholm med omnejd samt budskickningar af alla slag. Telef. Riks. 17 02. Allm. 881.

Specialité- & Adressannonser för Stockholm.

BIANCHINIS KONST-, SLÖJD- & ANTIKVIETSHANDEL, Birger Järns Passage (snedt emot Komitétrahuset). Cigarrer köpas fördelaktigast lädvis från CUBA-MAGASINET, Kungsträdgårdsgatan 2 C. S. Rylander & Co. etabl. 1865. Resiprenter behagade ägnas önskad örg och prisläge. Hotellmöbler. Ständigt modernt lager hos Handels- & Fabrikantbolaget Bröderne Ljunggren, 18 Klara Södra Kyrkogata 18. Klädningstygfabrikernas Försäljningsmagasin, Håtorget 6, försälja sina varor till fabrikspris. Agenter öfver hela landet sökes. Ensamagentur för denna afdelning E. Klemming.

Resande på Stockholm bora ej försumma att besöka Stockholms Aquarium Biblioteksgatan 6 & 8 (nära Norrmalmstorg). Det enda offentliga aquarium i Sverige. Erkändt och förordadt af vetenskapsmän. Intressant! Lärorikt!

LÜDERS & STANGE Spedition- & Ångbåts Expedition. Flodseglarsrederi. - Lübeck & Hamburg. Kommissionärer för Ångbåtslinerna Lübeck - Stockholm etc. samt f. postångare Lübeck - Köpenhamn - Malmö & Lübeck - Göteborg.

BENNET & Co. Stockholm. För Stadsplaner, Offentliga Byggnader och Fabriksanläggningar. Fabrikantlaga, planering grundläggning, vatten- och aflöpsledning, Bricks, Hattlager, -skrivning och kontroll.

Resande i Stockholm bora ej underlåta att göra ett besök i Indiska Utställningen Regeringsgatan 28 B.

W. Wiklunds Verkstäders Aktie-Bolag - Stockholm - tillverkar och försäljer: Ångmaskiner, ångpannor och cisterner. Ångpumpar, transmissioner och axelledningar. Gjutgods. Maskin-, ång-, vatten- och gasarmatur m. m. Utför gas-, vatten- och aflöpsledning. Värmeledning. Ventilationsanläggningar. Specialitet: Bryggeri- och tvättinredningsanläggningar samt värmeledning. Ångkøksanläggningar. Telegrafadress: Wiklunds.

Visitkort, Stämpel, Korta varor m. m. säljas fördelaktigast hos John Fröberg, Finspong. Illustr. prisrik raml gratis, ej fr. nko. Vid gäststaden 1902 bortgifves bland annat en villa om 2 rum och kök, på egen grund.

Stockholms Expressbyrå. Grundad 1877. - Innehafvare Fr. Björkenstam. Speditioner och alla slags Godstransporter. Specialitet: Flyttningar inom landsorten och till utlandet. Rikst. 385. Allm. Tel. 43 08.

Hotel Skandia. Central. Propert. Drottninggatan 25, Stockholm. Rikstefel, 21 92. Allm. 612.

FR. RAMSTRÖM Hernösand. Ångbåtskommissionär och Speditör. Omlastar gods till och från ångbåt och jernväg billigast.

SUNDHOLM & OHLSSON CIVILINGENIÖRER PATENT. ÖFVER 20 ÅRS ERFARENHET I FACKET PATENT-VARUMÄRKEN-MODELLER. 26 MALMSTRÖMGATAN 26 STOCKHOLM A-T 138.

Hôtel SKANDINAV STOCKHOLM 16 Norra Smedjegatan 16. Strax tvärför Brunkebergstorg. Elegant möblerade rum. Moderata priser. Stenborg.

HOTELL DROTT Stockholm. Elektriskt. Ljus. Drottninggatan 35. Constantin Lamprecht.

Hotell Stora Rosenbad Stockholm. Se annonsen sid. 2.

Hôtel de Frankfurt 16 Skeppsbron 16, Stockholm. Se annons å sid. 9.

OLJEAGENTER sökas: Svar märkt »Olj« adr. denna tidnings kontor.

Café - Restaurant Anglais 1 Stureplan, Stockholm. Table d'Hôte. Diner à prix fixe. Ensk. rum. A. ROSENQVIST.

13 eleganta plattor - (matte) fotografier i vit och en färdig utrustad bromidförstoring, stor 40x50 cm. för endast 7 kr. hos Fotograf C. Sandels, Stockholm. Fredsgatan 15, hörnet af Drottningg. Telefon 169 20. OBS! Färgläggning utföres väl! Brefkort med egen bild billigt.

Spedition o. Ångbåts Expedition (Etablerad sedan 1852.) J. O. Klingström, Innehafvare HERMANN WARNECKE, Kongl. Svenskt och Norsk v. Kommiss i Lübeck. Lübeck och Hamburg. J. GRUNDSTRÖM, Vexelkontor. Exchange Office. Bureau de Change, & Goldwechsel. Hamngatan 14 o. Drottninggatan 46. STOCKHOLM. Rikstelefon 41 37.