





Stockholm-Malmö (Statens), från och med den 1 Maj 1902. Table with columns for station names, departure times, and fares.

Malmö-Stockholm (Statens), från och med den 1 Maj 1902. Table with columns for station names, departure times, and fares.

Lokaltåg Malmö-Lund. Table with columns for station names and fares.

17. Ljusdal-Hudiksvall (Statens), från och med den 1 Maj 1902. Table with columns for station names and fares.

18. Norra Helsinglands jernväg (Privat), fr. o. m. den 1 Maj 1902. Table with columns for station names and fares.

19. Kilafors-Söderhamn-Stugsund (Statens), fr. o. m. d. 1 Maj 1902. Table with columns for station names and fares.

20. Dala-Ockelbo-Norrundet (Privat), fr. o. m. den 1 Maj 1902. Table with columns for station names and fares.

21. Sala-Gysinge-Gefle jernväg fr. o. m. den 1 Maj 1902. Table with columns for station names and fares.

22. Mellersta Östergötlands, Fogelsta-Vadstena-Ödeshög och Hjo-Stenstorps jernvägar (Privat), jemte Ångbåtsleden Hästholmen-Hjo, fr. o. m. d. 1 Maj 1902. Table with columns for station names and fares.

EDM. HOOFS Kontorsbok-Fabrik UPSALA. \* Riks 231. \* Allm. 521. \* Telegramadr.: HOOFS. Första klass privathotell Birger Jarlsgratan 18, Stockholm.

23. Svensbro-Tidaholm (Privat), fr. o. m. d. 1 Maj 1902. Table with columns for station names and fares. Första klass Privathotell Hotel Eufrosyne Malmsten, Nr 63 Mästarengsgatan Nr 63 STOCKHOLM.

24. (Stockholm) - Katrineholm - Göteborg (Statens Självrida), från och med den 1 Maj 1902. OBS! Tidtabell för bandelen Stockholm - Katrineholm - Stockholm se tab. 14.

Rekommenderas till Herrar Resande o. Turister. Eleganta Halsdukar, Skjortor, Kragar & Manschetter i prima kvaliteter uti EMMA ESKS Skjortfabrik & Herreklipering. 2 Drottninggatan 9. Stockholm.

C. I. JOHANSSONS MUSIKAFFÄR 22 Österlånggatan, Stockholm. Rekommenderas sina Musikinstrument och Strängar såsom billigt och billigt i Stockholm. Begär Illustrerad prislista som skickas gratis och franko.

Hotel Oden Klarabergsgatan 31, Stockholm. Propra och billiga rum. Centralaste läge. Fem minuters väg från Centralstationen. Allm. Telefon 124 43. Ch. Wennberg.

27. Laxå - Charlottenberg (Statens Självrida), fr. o. m. d. 1 Maj 1902. Biljettpris från Laxå med Fr. Kristina O...

Charlottenberg - Laxå (Statens Självrida), fr. o. m. d. 1 Maj 1902. Biljettpris från Charlottenberg med Fr. Kristina O...

Göteborg - Katrineholm - (Stockholm) (Statens Självrida), från och med den 1 Maj 1902. Biljettpris från Göteborg...

RESANDE. Den, som åstundar propa rum med goda sängar till moderata priser bör vända sig till Fru Maria Faleks Pensionat Mästersamuelsgatan 69, Stockholm.

Restaurant GÄSTIS, Gefle. Sommarträdgård. Musik hvarje afton kl. 7-11. C. F. SAMUELSSON.

Säters Stads Hotel. (5 min. från järnvägsstationen). Vaktmästare möter vid tågen. Rikstel. 6. HANNA NORRMAN.

Restaurant Pelikan STOCKHOLM. Förstklassig Restaurant och Café med härligt utsigt över inloppet till Stockholm. 2ne eleganta festvåningar för större och mindre beställningar samt flera enskilda rum.

28. Askersund - Skyllberg - Lerbäck (Privat Självrida), fr. o. m. den 1 Maj 1902. Biljettpris...

29. Sköfde - Karlsborg (Statens Självrida), från och med den 1 Maj 1902. Biljettpris...

30. Örebro - Svarta (Statens Självrida), från och med den 1 Maj 1902. Biljettpris...

31. Frövli - Ludvika Jernväg (Privat Självrida), från och med den 1 Maj 1902. Biljettpris...

25. Falköping R. - Nässjö (Statens Självrida), från den 1 Maj 1902. Biljettpris...

26. Krybo - Mjölby (Statens Självrida), från och med den 1 Maj 1902. Biljettpris...

32. Ludvika - Frövli (Privat Självrida), från och med den 1 Maj 1902. Biljettpris...

26. Krybo - Mjölby (Statens Självrida), från och med den 1 Maj 1902. Biljettpris...

26. Krybo - Mjölby (Statens Självrida), från och med den 1 Maj 1902. Biljettpris...

31. Frövli - Ludvika Jernväg (Privat Självrida), från och med den 1 Maj 1902. Biljettpris...

Turisthotellet HOTELL KANAN STOCKHOLM 25 Gamla Kungsholmsbrogatan 25

Hotell Prins Oskar I KASSAMANS PENSIONAT STOCKHOLM 1 A Myntgatan 1 A

Klara Expressbyrå Restaurant Folkets Hus, Stockholm, Barnhusgatan 14

32. Stockholm—Vesterås—Bergslagens jernväg (Privat Spårvid, 1,435), fr. o. m. den 1 Maj 1902.

Table with columns for Biljettpris (I, II, III) and Dagligen (Smlt, G.I., B.I., G.II, B.II, P.I., P.II). Rows include Stockholm-Köping, Köping-Stockholm, and Stockholm-Ludvika.

Privathotell för bättre resande. Stockholm. 20 Humlegårdsgatan 20, 1 tr.

Finaste läge nära Ströplan och Humlegården. Komfortabla rum. Moderata priser. Frakost och thespou serveras. Allm. Tel. 125 35. Selma Berg.

36. Oxelösund—Flen—Vestmanlands jernv. (Privat Spårvid, 1,435), fr. o. m. d. 1 Maj 1902.

Table with columns for Biljettpris (I, II, III) and Dagligen (Smlt, G.I., B.I., G.II, B.II, P.I., P.II). Rows include Oxelösund-Flen, Flen-Oxelösund, and Stockholm-Oxelösund.

33. Köping—Stockholm. Biljettpris fr. Köping.

Table with columns for Biljettpris (I, II, III) and Dagligen (Smlt, G.I., B.I., G.II, B.II, P.I., P.II). Rows include Köping-Stockholm, Stockholm-Köping, and Stockholm-Ludvika.

34. Köping—Uttersberg—Riddarhyttan (Privat Spårvid, 1,002), fr. o. m. d. 1 Maj 1902.

Table with columns for Biljettpris (I, II, III) and Dagligen (Smlt, G.I., B.I., G.II, B.II, P.I., P.II). Rows include Köping-Uttersberg, Uttersberg-Köping, and Köping-Stockholm.

37. Norra Södermanlands jernväg (Privat Spårvid, 1,435), från och med den 1 Maj 1902.

Table with columns for Biljettpris (I, II, III) and Dagligen (Smlt, G.I., B.I., G.II, B.II, P.I., P.II). Rows include Norra Södermanland, Åker-Strängnäs, and Åker-Strängnäs.

35. Ludvika—Tillberga. Biljettpris fr. Ludvika.

Table with columns for Biljettpris (I, II, III) and Dagligen (Smlt, G.I., B.I., G.II, B.II, P.I., P.II). Rows include Ludvika-Tillberga, Tillberga-Ludvika, and Tillberga-Ludvika.

38. Nora—Karlsgöva jernväg, Linien Ervalla—Nora—Karlsgöva—Otterbäcken (Privat Spårvid, 1,435), från och med den 1 Maj 1902.

Table with columns for Biljettpris (I, II, III) and Dagligen (Smlt, G.I., B.I., G.II, B.II, P.I., P.II). Rows include Nora-Karlsgöva, Karlsgöva-Nora, and Nora-Karlsgöva.

39. Svartelfs jernväg (Privat Spårvid, 1,435), fr. o. m. den 1 Maj 1902.

Table with columns for Biljettpris (I, II, III) and Blandad tåg. Rows include Svartelfs, Svartelfs, and Svartelfs.

40. Nora—Karlsgöva jernväg, Linien Bredsjö—Striberg—Degerfors (Privat Spårvid, 0,602), från och med den 1 Maj 1902.

Table with columns for Biljettpris (I, II, III) and Blandad tåg. Rows include Nora-Karlsgöva, Karlsgöva-Nora, and Nora-Karlsgöva.

39. Svartelfs jernväg (Privat Spårvid, 1,435), fr. o. m. den 1 Maj 1902.

Table with columns for Biljettpris (I, II, III) and Blandad tåg. Rows include Svartelfs, Svartelfs, and Svartelfs.

40. Nora—Karlsgöva jernväg, Linien Bredsjö—Striberg—Degerfors (Privat Spårvid, 0,602), från och med den 1 Maj 1902.

Table with columns for Biljettpris (I, II, III) and Blandad tåg. Rows include Nora-Karlsgöva, Karlsgöva-Nora, and Nora-Karlsgöva.

41. Engelsberg—Kärrgrufvan. Biljettpris fr. Engelsberg.

Table with columns for Biljettpris (I, II, III) and Dagligen (Smlt, G.I., B.I., G.II, B.II, P.I., P.II). Rows include Engelsberg-Kärrgrufvan, Kärrgrufvan-Engelsberg, and Engelsberg-Kärrgrufvan.

42. Sala—Tillberga. Biljettpris fr. Sala.

Table with columns for Biljettpris (I, II, III) and Dagligen (Smlt, G.I., B.I., G.II, B.II, P.I., P.II). Rows include Sala-Tillberga, Tillberga-Sala, and Sala-Tillberga.

41. Engelsberg—Kärrgrufvan. Biljettpris fr. Engelsberg.

Table with columns for Biljettpris (I, II, III) and Dagligen (Smlt, G.I., B.I., G.II, B.II, P.I., P.II). Rows include Engelsberg-Kärrgrufvan, Kärrgrufvan-Engelsberg, and Engelsberg-Kärrgrufvan.

43. Örebro—Köpings (Frövi—Köping) jernväg. (Privat Spårvid, 1,435), fr. o. m. d. 1 Maj 1902.

Table with columns for Biljettpris (I, II, III) and Dagligen (Smlt, G.I., B.I., G.II, B.II, P.I., P.II). Rows include Örebro-Köping, Köping-Örebro, and Örebro-Köping.

44. Köping—Uttersberg—Riddarhyttan (Privat Spårvid, 1,002), fr. o. m. d. 1 Maj 1902.

Table with columns for Biljettpris (I, II, III) and Dagligen (Smlt, G.I., B.I., G.II, B.II, P.I., P.II). Rows include Köping-Uttersberg, Uttersberg-Köping, and Köping-Stockholm.

43. Örebro—Köpings (Frövi—Köping) jernväg. (Privat Spårvid, 1,435), fr. o. m. d. 1 Maj 1902.

Table with columns for Biljettpris (I, II, III) and Blandad tåg. Rows include Örebro-Köping, Köping-Örebro, and Örebro-Köping.

Allm. Tel. Stockholm Pensionat 130 87. Valmöblerade rum på längre eller kortare tid. Inackordering kan även erhållas. EBBA NYSTRÖM Pensionat. Drottninggatan 82, 2 tr. upp. 5 minuters väg från Centralstationen. Rekommenderas för soliga, hemfärliga rum till moderata priser. Rikstelefon 66 47.

41. Stockholm-Rimbo-Sund, Åkersberga (Privat) fr. o. m. d. 1 Maj 1902. Table with columns for station names, distances, and fares.

46. Stockholm-Värtan (Statens) från och med den 1 Maj 1902. Table with columns for station names, distances, and fares.

47. Dala-Helsingland (Privat) från och med den 1 Maj 1902. Table with columns for station names, distances, and fares.

42. Upsala-Lenna och Lenna-Norrteje jernv. (Privat) fr. o. m. d. 1 Maj 1902. Table with columns for station names, distances, and fares.

43. Dannemora-Harg (Privat) fr. o. m. d. 1 Maj 1902. Table with columns for station names, distances, and fares.

48. Nordmarks-Klarelvens och Filipstads Norra Bergslags jernvägar (Privat) från och med den 1 Maj 1902. Table with columns for station names, distances, and fares.

44. Upsala-Gefle-Ockelbo jernvägar (Privat) med bibano Örbyhus-Dannemora, Orrskog-Söderfors och Gefle Södra-Bomhus från och med den 1 Maj 1902. Table with columns for station names, distances, and fares.

45. Gefle-Dala jernväg (Gefle-Falun-Orsa) (Privat) fr. o. m. d. 1 Maj 1902. Table with columns for station names, distances, and fares.

50. Södra Dalarnes o. Siljans jernv. (Privat) fr. den 1 Maj 1902. Table with columns for station names, distances, and fares.

46. Örbyhus-Dannemora, Dannemora-Örbyhus, Dannemora-Harg, Orrskog-Söderfors, Söderfors-Orrskog, Gefle Södra-Bomhus. Table with columns for station names, distances, and fares.

47. Gefle Södra-Bomhus, Bomhus-Gefle Södra. Table with columns for station names, distances, and fares.

51. Örebro-Pålsboda-Finspong-Norsholm (Privat) från och med den 1 Maj 1902. Table with columns for station names, distances, and fares.

48. Gefle-Dala jernväg (Gefle-Falun-Orsa) (Privat) fr. o. m. d. 1 Maj 1902. Table with columns for station names, distances, and fares.

49. Södra Dalarnes o. Siljans jernv. (Privat) fr. den 1 Maj 1902. Table with columns for station names, distances, and fares.

52. Norsholm-Vestervik-Hultsfred jernvägar (Privat) från och med den 1 Maj 1902. Table with columns for station names, distances, and fares.

Central- och Jernvågshotellen i Gefle, se annonsen sid. 4. Snabb och bekväm tågförbindelse. Se tabellen No 1 till 85 och 86, tabellen No 44 till 52, tabellen No 45 till 52. Restaurantravagn Upsala-Gefle-Falun.

STOCKHOLM DALARNES Stadshotellet, Falun, Gefle Nykterhetsförenings ÅNGKÖK, God restaurant med rum för resande, Tyst och stilla läge, 2 min. från Centralstationen. Rikst. 162. Emilia Ericsson. J.V. EKLUNDS Kungälvarens GEFLE Rekommenderar sina propra och tillseende resanderum samt goda bord. Viktinstare möter vid tåg och Angbåtar. Rikst. 491.

53. Mora—Venerns o. Mora—Eldfaldens jernv. (Privat) fr. o. m. den 1 Maj 1902.

Table with columns for Biljettpolis, Dagligen, and Biljettpolis. Includes routes like Mora-Kristinehamn, Mora-Eldfalden, and Mora-Finshyttan.

62. Östra Centralbanan. Linköping—Kisa—Wimmerby (Privat) fr. den 11 Maj 1902.

Table with columns for Biljettpolis, Dagligen, and Biljettpolis. Includes routes like Linköping-Kisa, Linköping-Wimmerby, and Wimmerby-Kisa.

63. Näsjö—Oskarshamn och Wimmerby—Hultsfred (Privat) fr. den 1 Maj 1902.

Table with columns for Biljettpolis, Dagligen, and Biljettpolis. Includes routes like Näsjö-Oskarshamn, Näsjö-Wimmerby, and Wimmerby-Hultsfred.

55. Dalslands jernväg (Privat) fr. o. m. d. 1 Maj 1902.

Table with columns for Biljettpolis, Dagligen, and Biljettpolis. Includes routes like Mora-Eldfalden, Mora-Finshyttan, and Mora-Malung.

64. Norrköping—Söderköping (Vikbolandets) jernv. (Privat) fr. den 1 Maj 1902.

Table with columns for Biljettpolis, Dagligen, and Biljettpolis. Includes routes like Norrköping-Söderköping and Söderköping-Norrköping.

65. Hvetlanda—Säfsjö (Privat) fr. den 1 Maj 1902.

Table with columns for Biljettpolis, Dagligen, and Biljettpolis. Includes routes like Hvetlanda-Säfsjö and Säfsjö-Hvetlanda.

56. Bergslagens jernv. (Privat) fr. o. m. den 1 Maj 1902.

Large table with columns for Biljettpolis, Dagligen, and Biljettpolis. Includes routes like Falun-Göteborg, Falun-Molndal, and Falun-Korsjö.

66. Ulricehamns jernväg (Privat) fr. den 1 Maj 1902.

Table with columns for Biljettpolis, Dagligen, and Biljettpolis. Includes routes like Ulricehamn-Västervik and Västervik-Ulricehamn.

67. Mariestad—Molndal, Mariestad—Skara—Kinnekulle—Venerns och Kinnekulle—Lidköpings jernväg (Privat) fr. o. m. den 1 Maj 1902.

Table with columns for Biljettpolis, Dagligen, and Biljettpolis. Includes routes like Mariestad-Molndal, Mariestad-Skara, and Skara-Kinnekulle.

58. Krylbo—Norberg (Privat) fr. o. m. den 1 Maj 1902.

Table with columns for Biljettpolis, Dagligen, and Biljettpolis. Includes routes like Krylbo-Norberg and Norberg-Krylbo.

68. Lidköping—Skara—Stenstorp och Lidköping—Hälsjöberg (Privat) fr. o. m. d. 1 Maj 1902.

Table with columns for Biljettpolis, Dagligen, and Biljettpolis. Includes routes like Lidköping-Skara, Lidköping-Stenstorp, and Lidköping-Hälsjöberg.

59. Säfsnäs jernväg (Privat) fr. o. m. den 1 Maj 1902.

Table with columns for Biljettpolis, Dagligen, and Biljettpolis. Includes routes like Säfsnäs-Lidköping and Lidköping-Säfsnäs.

69. Lidköping—Skara—Stenstorp och Lidköping—Hälsjöberg (Privat) fr. o. m. d. 1 Maj 1902.

Table with columns for Biljettpolis, Dagligen, and Biljettpolis. Includes routes like Lidköping-Skara, Lidköping-Stenstorp, and Lidköping-Hälsjöberg.

Hotel BRISTOL, Skeppsbron, Göteborg. English spoken. Comfortable rooms with moderate prices. Elek. spårväg till hotellet. Victor Lindberg.

Fraktfritt! från 40 kr.! Klädda. Bra arbete! Kontakta eller anlit! Fraktknuten Nordström. Tapets. Kl. S. Kyrkog. 13. Stockholm. Allm. Tel. 116-83. Riks-Tel. 65-25.

69. Västergötland-Göteborgs jernv. (Privat Spårvidd 0,991), fr. o. m. d. 1 Maj 1902. Biljettp. Dagligen Sknd. Dagligen. Fr. Va Göteborg...

81. Hönshylte-Quarnamåla jernv. från och med den 1 Maj 1902. Biljettp. Bl. i Bl. i Prst. Bl. i. Fr. Ryd (92)...

82. Vexjö-Tingsryd-Ronneby, (Privat Spårvidd 1,067), från den 1 Maj 1902. Biljettp. Dagligen. Fr. Vexjö (77,78,89)...

70. Göteborg-Borås jernväg (Privat Spårvidd 1,435), från och med den 1 Maj 1902. Biljettp. Dagligen. Fr. Bns Göteborg (66)...

Ständigt lager af Vågar, brand-o. dyrkfria Kassaskåp och Kassaväfsdörrar. Fabrikant äro prisbelönta med Lista prajer och guldmedaljer. Hans Hagelins Våg- o. Kassaskåpsfabrik GEFLE. Etabl. 1857. R. t. 142.

83. Karlskrona-Vexjö (Privat Spårvidd 1,435), från och med den 1 Maj 1902. Biljettp. Dagligen. Fr. Karlskrona (88,89)...

71. Borås-Herrljunga och Varberg-Borås (Privat Spårvidd 1,435), fr. o. m. den 1 Maj 1902. Biljettp. Dagligen. Fr. Herrljunga (24,74)...

Friestedts Foderbenmjöl (absolut rent och fäinalet) samt Foderbenmjölskakor (Guldmedalj). Säljes hos Apotekare och Handlande. OBS. Namn och fabriksmärke. A.W. Friestedts Fabr.-A.B., Stockholm.

84. Kalmar-Emmaboda (Privat Spårvidd 1,435), från och med den 1 Maj 1902. Biljettp. Dagligen. Fr. Kalmar (86,87)...

72. Borås-Svenljunga [Kinds Hårds jernv.] (Privat Spårvidd 1,435), fr. 1 Maj 1902. Biljettp. Dagligen. Fr. Svenljunga (24,74)...

Upsala Cigarrfabrik Upsala bästa fabrikat. Priskurant på begäran. Umbud utan ägar. X. O. WHISKY Finest selected Old Scotch från Mc Kenneth's, Glasgow-London.

85. Kalmar-Berga (Privat Spårvidd 0,991), från och med den 1 Maj 1902. Biljettp. Dagligen. Fr. Kalmar (84,87)...

73. Uddevalla-Venersborg-Herrljunga (Privat Spårvidd 1,435), fr. 1 Maj 1902. Biljettp. Dagligen. Fr. Uddevalla (75)...

Tekniska Aktiebolaget FLORA, Gefle. tillverkar det bästa BLÄCKET i Sverige. Belönadt med många Guld och Silvermedaljer. Köp endast FLORAS BLÄCK.

86. Nybro-Säfsjöström (Privat Spårvidd 1,435), från och med den 1 Maj 1902. Biljettp. Dagligen. Fr. Säfsjöström (84)...

74. Uddevalla-Venersborg-Herrljunga (Privat Spårvidd 1,435), fr. 1 Maj 1902. Biljettp. Dagligen. Fr. Uddevalla (75)...

Falu Elektriska Affär tillverkar och försäljer Elektromotorer och Dynamomaskiner, Instrument och Förgreningsstafar m. m. Utöfr Elektriska kraft- och belysningsanläggningar med tillämpning af nutidens bästa system. Rikstelefon 175. OBS! Fermt utförande och billiga priser.

87. Kalmar-Torsås (Privat Spårvidd 0,991) fr. o. m. den 1 Maj 1902. Biljettp. Dagligen. Fr. Kalmar (84,85)...

75. Uddevalla-Lelångan (Privat Spårvidd 0,991), fr. o. m. den 1 Maj 1902. Biljettp. Alla dagar. Fr. Uddevalla (74)...

Kruthandeln för Gefle stad med omnejd å Söder tillhandahåller till moderata priser Gevär, Dynamit, Krut, Hagel samt Fyrværkerier i parti och minut. Södra Kungsligan 17. Riks-Tel. 551. P. A. Kringman. För Jernvägsresande att beakta! Café & Matsalar 61 Kungsgatan 61 UPSALA. Endast 1 minuts väg från station.

88. Östra Blekinge (Privat Spårvidd 1,067) fr. o. m. den 1 Maj 1902. Biljettp. Dagligen. Fr. Karlskrona-Torsås...

76. Västergötland-Göteborgs jernv. (Privat Spårvidd 0,991), fr. o. m. den 1 Maj 1902. Biljettp. Dagligen. Fr. Vexjö (76,82,89)...

89. Blekinges kustbanor (Privat Spårvidd 1,067), från och med den 1 Maj 1902. Biljettp. Dagligen. Fr. Karlskrona-Kristianstad...

89. Blekinges kustbanor (Privat Spårvidd 1,067), från och med den 1 Maj 1902. Biljettp. Dagligen. Fr. Karlskrona-Kristianstad...

77. Vexjö-Alfvesta (Privat Spårvidd 1,435), från och med den 1 Maj 1902. Biljettp. Dagligen. Fr. Vexjö (76,82,89)...

89. Blekinges kustbanor (Privat Spårvidd 1,067), från och med den 1 Maj 1902. Biljettp. Dagligen. Fr. Karlskrona-Kristianstad...

89. Blekinges kustbanor (Privat Spårvidd 1,067), från och med den 1 Maj 1902. Biljettp. Dagligen. Fr. Karlskrona-Kristianstad...

78. Vexjö-Alfvesta (Privat Spårvidd 1,435), från och med den 1 Maj 1902. Biljettp. Dagligen. Fr. Vexjö (76,82,89)...

89. Blekinges kustbanor (Privat Spårvidd 1,067), från och med den 1 Maj 1902. Biljettp. Dagligen. Fr. Karlskrona-Kristianstad...

89. Blekinges kustbanor (Privat Spårvidd 1,067), från och med den 1 Maj 1902. Biljettp. Dagligen. Fr. Karlskrona-Kristianstad...

80. Kosta jernväg (Privat Spårvidd 0,991), från och med den 1 Maj 1902. Biljettp. Dagligen. Fr. Målerås södra (86)...

89. Blekinges kustbanor (Privat Spårvidd 1,067), från och med den 1 Maj 1902. Biljettp. Dagligen. Fr. Karlskrona-Kristianstad...

89. Blekinges kustbanor (Privat Spårvidd 1,067), från och med den 1 Maj 1902. Biljettp. Dagligen. Fr. Karlskrona-Kristianstad...



90. Sölvesborg-Olofström-Elmhults jernväg fr. o. m. den 1 Maj 1902. Biljettpris, Dagligen, S. o. H., O. o. L.

99. Kristianstad-Immeln (Privat Sparv.) fr. o. m. d. 1 Maj 1902. Biljettpris, Sökna-dagar, S. o. H., O. o. L.

91. Nettraby-Alnaryds jernväg, fr. o. m. den 1 Maj 1902. Biljettpris, Dagligen, L., S., Helgd., O. o. L.

100. Kristianstad-Hesselholm (Privat Sparv.) fr. o. m. den 1 Maj 1902. Biljettpris, Dagligen, S. o. H., O. o. L.

92. Karlshamn-Vislanda-Bolmen-Halmstad (Priv. Sparv.) fr. d. 1 Maj 1902. Biljettpris, Dagligen, S. o. H., O. o. L.

101. Kristianstad-Åhus jernväg (Privat Sparv.) fr. o. m. d. 1 Maj 1902. Biljettpris, Dagligen, S. o. H., O. o. L.

93. Kristianstad-Eslöf (Privat Sparv.) fr. o. m. den 1 Maj 1902. Biljettpris, Dagligen, S. o. H., O. o. L.

102. Ystad-Eslöf (Privat Sparv.) fr. o. m. den 1 Maj 1902. Biljettpris, Dagligen, S. o. H., O. o. L.

94. Kristianstad-Eslöf (Privat Sparv.) fr. o. m. den 1 Maj 1902. Biljettpris, Dagligen, S. o. H., O. o. L.

103. Malmö-Ystad (Privat Sparv.) fr. o. m. den 1 Maj 1902. Biljettpris, Dagligen, S. o. H., O. o. L.

95. Kristianstad-Eslöf (Privat Sparv.) fr. o. m. den 1 Maj 1902. Biljettpris, Dagligen, S. o. H., O. o. L.

104. Böringe-Östratorp (Privat Sparv.) fr. o. m. den 1 Maj 1902. Biljettpris, Dagligen, S. o. H., O. o. L.

Östra Skånes jernvägar. Eslöf-Hörby-Tollarp-Karpalund-Kristianstad. Resande från utlandet och Malmö till Kristianstad samt Beklinge och vice versa torde uppmärksamma dels de begäma, snabba och billiga förbindelserna via Östra Skånes jernvägar...

MELTENS FOOD. BÄSTA NÄRINGSMEDEL FÖR BARN OCH SUKA. PROFVER GRATIS OCH FRANKO FRÅN AXEL LENNSTRAND, Gefte.

96. Kristianstad-Eslöf (Privat Sparv.) fr. o. m. den 1 Maj 1902. Biljettpris, Dagligen, S. o. H., O. o. L.

105. Ystad-Skifars Jernväg (Privat Sparv.) fr. o. m. den 1 Maj 1902. Biljettpris, Dagligen, S. o. H., O. o. L.

97. Kristianstad-Eslöf (Privat Sparv.) fr. o. m. den 1 Maj 1902. Biljettpris, Dagligen, S. o. H., O. o. L.

106. Ystad-Brösärs Jernväg (Privat Sparv.) fr. o. m. den 1 Maj 1902. Biljettpris, Dagligen, S. o. H., O. o. L.

98. Kristianstad-Eslöf (Privat Sparv.) fr. o. m. den 1 Maj 1902. Biljettpris, Dagligen, S. o. H., O. o. L.

107. Ystad-Gärnsås (Privat Sparv.) fr. o. m. d. 1 Maj 1902. Biljettpris, Dagligen, S. o. H., O. o. L.

99. Kristianstad-Eslöf (Privat Sparv.) fr. o. m. den 1 Maj 1902. Biljettpris, Dagligen, S. o. H., O. o. L.

108. Helsingborg-Råå-Ramlösa jernväg (Privat Sparv.) fr. o. m. d. 1 Maj 1902. Biljettpris, Sökna-dagar, S. o. H., O. o. L.

100. Kristianstad-Eslöf (Privat Sparv.) fr. o. m. den 1 Maj 1902. Biljettpris, Dagligen, S. o. H., O. o. L.

109. Landskrona och Helsingborgs jernvägar (Privat Sparv.) fr. o. m. d. 1 Maj 1902. Biljettpris, Sökna-dagar, S. o. H., O. o. L.

101. Kristianstad-Eslöf (Privat Sparv.) fr. o. m. den 1 Maj 1902. Biljettpris, Dagligen, S. o. H., O. o. L.

110. Kristianstad-Eslöf (Privat Sparv.) fr. o. m. den 1 Maj 1902. Biljettpris, Dagligen, S. o. H., O. o. L.

102. Kristianstad-Eslöf (Privat Sparv.) fr. o. m. den 1 Maj 1902. Biljettpris, Dagligen, S. o. H., O. o. L.

111. Kristianstad-Eslöf (Privat Sparv.) fr. o. m. den 1 Maj 1902. Biljettpris, Dagligen, S. o. H., O. o. L.

103. Kristianstad-Eslöf (Privat Sparv.) fr. o. m. den 1 Maj 1902. Biljettpris, Dagligen, S. o. H., O. o. L.

112. Kristianstad-Eslöf (Privat Sparv.) fr. o. m. den 1 Maj 1902. Biljettpris, Dagligen, S. o. H., O. o. L.

HÄRD PULVER. Biorstedtska Skriv-Språk-Handels-Institutet. A. W. Friestedts Fabrik-A.B., Stockholm. (Guldmedalj.)

C. J. QVARFOHNS SAFTFABRIK. J. BRISSMAN, Frimärksaffär. Privathotell STOCKHOLM.

Direkt I och II klass vagn Hesselholm-Köpenhamn, se nedan.

Table 110: Helsingborg-Hesselholm jernv. (Privat) fr. o. m. d. 1 Maj 1902. Biljettpris med snälltag blandadt tåg. Includes routes like Hesselholm-Helsingborg, Helsingborg-Bjurf, and Helsingborg-Hesselholm.

Table 111: Klippan-Eslöfs Privat fr. o. m. d. 1 Maj 1902. Biljettpris med snälltag blandadt tåg. Includes routes like Klippan-Eslöf, Eslöf-Klippan, and Klippan-Bjurf.

Table 112: Hesselholm-Markaryd-Weinge jernvägar (Privat) fr. o. m. d. 1 Maj 1902. Biljettpris med snälltag blandadt tåg. Includes routes like Weinge-Hesselholm, Hesselholm-Markaryd, and Hesselholm-Weinge.

Table 113: Skåne-Smalands jernväg (Privat) fr. o. m. d. 1 Maj 1902. Biljettpris med snälltag blandadt tåg. Includes routes like Ystad-Åstorp, Åstorp-Höganäs, and Åstorp-Trelleborg.

Table 114: Åstorp-Höganäs (Statens) fr. o. m. d. 1 Maj 1902. Biljettpris med snälltag blandadt tåg. Includes routes like Åstorp-Höganäs, Höganäs-Åstorp, and Åstorp-Trelleborg.

Table 115: Malmö-Trelleborg och Trelleborg-Rydsgårds jernv. (Privat) fr. o. m. d. 1 Maj 1902. Biljettpris med snälltag blandadt tåg. Includes routes like Malmö-Trelleborg, Trelleborg-Rydsgård, and Trelleborg-Malmö.

Table 116: Malmö-Limhamns jernväg (Privat) fr. o. m. d. 1 Maj 1902. Biljettpris med snälltag blandadt tåg. Includes routes like Malmö-Limhamn, Limhamn-Malmö, and Malmö-Trelleborg.

Table 117: Vestra Klagstorp-Tyngsjö jernväg fr. o. m. 1 Maj 1902. Biljettpris med snälltag blandadt tåg. Includes routes like Tyngsjö-Vestra Klagstorp, Vestra Klagstorp-Tyngsjö, and Tyngsjö-Vestra Klagstorp.

Table 118: Malmö-Limhamns jernväg (Privat) fr. o. m. d. 1 Maj 1902. Biljettpris med snälltag blandadt tåg. Includes routes like Malmö-Limhamn, Limhamn-Malmö, and Malmö-Trelleborg.

JOHN VETTERMAN. Specialité: Sängar, Sängkläder, Mattor, Täcken, Filtar, Fjäder, Dun. 11 Stora Nygatan 11. STOCKHOLM. (Märk ej skendöden.)

Kassaskåp. Wilh. Svenssons i Upsala. Kassaskåp och Kassavalidsförråd med ram rekommenderas. Brand- och Dykfrä. Allm. Tel. 819. Begär priskurant och kostnadsförslag.

Hotell, Rum för Resande och Gästgivarvärdar: Bräcke, Jerngästhotell, Fru S. Holmström. Göteborg, Centralhotell, A. Bart's. Falun, Nya hotell, Lars Klau, kontrast, gäst, närmast järnvägen, Em. Hofstad. Landskrona, Stadshotell, Gästg. Gård, Inneh. W. Wernersson.

Mera, Mora Hotel, Innehafv. L. P. Husing. Noreköping, Centralhotell, A. Bart's. Falun, Nya hotell, Lars Klau, kontrast, gäst, närmast järnvägen, Em. Hofstad. Landskrona, Stadshotell, Gästg. Gård, Inneh. W. Wernersson.

Den sista Döden. Efter årsrlåga bemödanden, har det lyckats under tecknad att frambringa och erbjuda allmänheten en vara som bevisligen håller hvad den lofar, nämligen en tungturl med bredvidstående namn, som absolut på några få sekunder dödar all vägghyra och dess ägg. Borttager ej färgen från något tyg, s. m. linnar icke några fläckar eller lukt efter sig. Pris pr 1/2 liter 60 öre, 1/4 liter 1 kr. 2 flaskor å 1 kr. pr st. sändes som prof. till landsorten mot postföskott. Finnes hos alla välortade Färg- och Speccerhandl. OBS. Återförsäljare hög rabatt. Bruksanvisning medföljer hvarje flaska. Allm. Tel. 140. A. Nyman. Sundbyberg.

Table 117: Falkenbergers jernväg (Privat) fr. o. m. d. 1 Maj 1902. Biljettpris med snälltag blandadt tåg. Includes routes like Falkenberg-Trelleborg, Trelleborg-Falkenberg, and Falkenberg-Malmö.

Table 118: Malmö-Genarps jernväg (Privat) fr. o. m. d. 1 Maj 1902. Biljettpris med snälltag blandadt tåg. Includes routes like Malmö-Genarp, Genarp-Malmö, and Malmö-Trelleborg.

Table 120: MALMÖ-KONTINENTEN, fr. o. m. d. 1 Maj 1902. Biljettpris med snälltag blandadt tåg. Includes routes like Malmö-Trelleborg, Trelleborg-Malmö, and Malmö-Åstorp.

Table 121: Malmö-Tomelilla-Cimbrishamn (Privat) fr. o. m. d. 1 Maj 1902. Biljettpris med snälltag blandadt tåg. Includes routes like Malmö-Tomelilla, Tomelilla-Malmö, and Tomelilla-Cimbrishamn.

Table 122: Lund-Trelleborg och Lund-Kjeflinge samt Landskrona-Kjeflinge jernvägar (Privat) fr. o. m. d. 1 Maj 1902. Biljettpris med snälltag blandadt tåg. Includes routes like Lund-Trelleborg, Trelleborg-Lund, Lund-Kjeflinge, and Landskrona-Kjeflinge.

Table 123: Landskrona-Billesholms gruva (Statens) fr. o. m. d. 1 Maj 1902. Biljettpris med snälltag blandadt tåg. Includes routes like Landskrona-Billesholm, Billesholm-Landskrona, and Landskrona-Trelleborg.

Table 124: Jönköping-Gripenbergs jernväg (Privat) fr. o. m. d. 1 Maj 1902. Biljettpris med snälltag blandadt tåg. Includes routes like Jönköping-Gripenberg, Gripenberg-Jönköping, and Jönköping-Trelleborg.

Det bästa Spisbröd levereras från Svenska Spisbrödfabriken, Wollmar Yxkullsgatan 31, Stockholm. Allm. telef. 35 04. Rikstelef. 3 76. HOTEL ÖSTERMÄLM 18 RIDDAREGATAN 18 STOCKHOLM. Rekommenderas hos ärade kunder. Comfortabla rum till moderata priser. A. T. 155 07. Högsåttak. Lovä Carlsson.

125. Malmö-Engelholm-(Göteborg) (Statens Sparväg), från och med den 1 Maj 1902. (Göteborg)-Engelholm-Malmö (Statens Sparväg), från och med den 1 Maj 1902.

126. Göteborg-Helsingborg (Statens Sparväg), fr. o. m. den 1 Maj 1902. Helsingborg-Göteborg (Statens Sparväg), från och med den 1 Maj 1902.

127. Halmstad-Nässjö (Privat Sparväg), fr. o. m. d. 1 Maj 1902. Halmstad-Nässjö. Dagligen. Jönköpings Hamn-Vaggeryd. Dagligen. Ätran-Kinnared. Dagligen.

129. (Stockholm)-Elsjö-Nynäshamn fr. o. m. 1 Maj 1902. Grand Hotel, Christiania. Modernaste och största Hotel i Norge. Bästa läge. All komfort. Moderata priser.

128. OBS. Från 15 Maj. OBS. Från 15 Maj. Hvar dag. Sön- och Helgdagar.

130. Elektriska tag nedre Engelbrektsgratan-Stockholms Östra-Djursholm. Elektriska tag Djursholm-Stockholms Östra-nedre Engelbrektsgratan.

130. Gotlands Jernväg (Privat), fr. o. m. den 15 Juni 1902.

Table with columns for destination (Fr. Tingstade, Fr. Mariebo, etc.), price (Pris & biljett), and departure days (Alla dagar, Blandade tag, etc.).

Klinterhamn—Roma fr. o. m. den 15 Juni 1902.

Table with columns for destination (Fr. Klinterhamn, Fr. Sanda, etc.), price (Pris & biljett), and departure days (Alla dagar, Blandade tag, etc.).

DANSKA STATSBANOR.

Tidtabell från den 1 Maj 1902.

Helsingborg-Helsingör-Köpenhamn (Kustbanan) Köpenhamn-Helsingör-Helsingborg.

Large table showing train schedules and prices for the Helsingborg-Helsingör-Köpenhamn route, including departure times and fares.

Helsingborg-Helsingör-Köpenhamn (Nordbanan) Köpenhamn-Helsingör-Helsingborg.

Table showing train schedules and prices for the Helsingborg-Helsingör-Köpenhamn (Nordbanan) route.

SVERIGES STATSBANOR. Direkta biljetter till utlandet.

Large table listing direct train tickets to various international destinations (Lübeck, Berlin, Dresden, Frankfurt, etc.) with columns for departure times and prices.

Resande! CENTRALBAZAREN

Stockholm 20 Vasagatan 20. Herr- och Dam-Ekipering, Reseflexer, Leksaker m. m.

Kombinerade biljetter

For såväl rundresor som resor till längre resor 60 dagar samt vil längre resor 60 dagar och sammansatta...

Behöfver Ni:

- List of services offered: En enkel biljett till någon in- eller utländsk plats eller tur- & returbiljett, En s. k. kombinerad- eller rundresobiljett för in- eller utlandet, En sofvagnsbiljett reserverad i svenska eller utländska nattåg, etc.

Ångfärja Malmö-Köpenhamn, Fr. 1 Maj 1902.

Table showing ferry schedules and prices for the Malmö-Köpenhamn route.

Stockholm-Lybeck

Nya Rederiaktiebolaget SVEAS snabbgående, för passagerare bekvämt och elegant inredda ångare GAUTHIOD, kapt. H. E. Rosengren och SVITHIOD, kapt. J. E. Beskow, afgå:

Malmö-Grimsby

Snabbgående ångfartygen ESBJERG och ARGO för passagerare och gods. Från Malmö och Helsingör hvarje torsdag, Grimsby onsdag.

Skandinavien-Kontinenten

ÖRESUND. S. S. Co. Post-Route. ÖRESUNDSÅNGBÅTARNE. Från den 1 Maj.

Malmö-Köpenhamn

Från Malmö kl. 6,30, 8,55, 11,30 f. m., 3,10 och 6 e. m. Sön- och Helgdagar kl. 10 e. m.

Helsingör-Köpenhamn

Från Helsingör kl. 9,15 f. m. Från Köpenhamn kl. 4 e. m. Genomgående biljetter till Berlin, Hamburg, Paris och London...

Göteborg-Utlandet, via Fredrikshavn.

Postångaren BLENDA, kapt. Bonnesen, från Göteborg Tisdag, Onsdag och Lördag kl. 10 f. m.

Till Berlin.

Table showing train routes and prices to Berlin from various Swedish cities.

Sofvagnar

Uti vissa, i vederbörlig anslagsföretag angifna tag medföras vagnar, hvilka - genom utvald skylt angifnas såsom sofvagnar - antingen i sin helhet eller delvis kunna utnyttas som sofvagnar i I eller II klassen i Kl. I klassens sofvagnar utnyttas endast i I och II klassen...

Om tur- och returbiljetter å Statens jernvägar.

Tur- och returbiljetts pris utgår med 1/2 gång afgiften enligt ordinarie taxan för enkel biljett till blandad tag. För resor norr om Stockholm...

Fr. o. m. 1 Maj.

Kontinentrouten

Trelleborg-Sassnitz

Skandinav-Express

(endast å timmars öfrespa)

Fr. Stockholm afg. snt 1030 840 Fr. Berlin (Stett.) 410 1030

> Göteborg 1150 950 > Bhatt 945 730

Till Sassnitz 405 150 Till Trelleborg 820 555

> Berlin 1110 830 > Göteborg 930 720

Direkt anslutning i Berlin till Europas större städer.

Direkt pollettering af resgods. Endast en tullbehandling.

De bästa förbindelserna gå alla öfver Berlin. I Berlin, med anslutning till öfvanstående turer afgå tag: ankomma tag: Till Cöln och London 1140, 925, 950 Fr. Cöln och London 848, 700

> London (Sönd. o. Torsd.) > Cöln och Paris 734

> Nord. Expr. ... 1101 > London o. Paris

> Paris 1255, 950 Nord. Expr. ... 840, 693

Expr. ... 1101

2. Skandinavien-Kontinenten

Malmö-Köpenhamn-Lybeck

I förbindelse med posttågen från Stockholm: från Malmö hvar dag ... kl. 11,15 f. m.

från Köpenhamn hvar dag ... 3,30 a. m.

till Lybeck hvar dag före posttågens afgång till Hamburg, Berlin m. m.

Fr. Frankfurt a/M 6,5 f. m. Från Berlin ... 1,00 e. m.

> Cassel ... 10 > till Lybeck ... 5,00

> Hannover ... 1,30 e. m.

> Lyneburg ... 4,08

till Lybeck ... 5,54

från Lybeck hvar dag ... kl. 6,15 e. m.

till Köpenhamn hvar dag ... 7 f. m.

från Köpenhamn ... 12 midd.

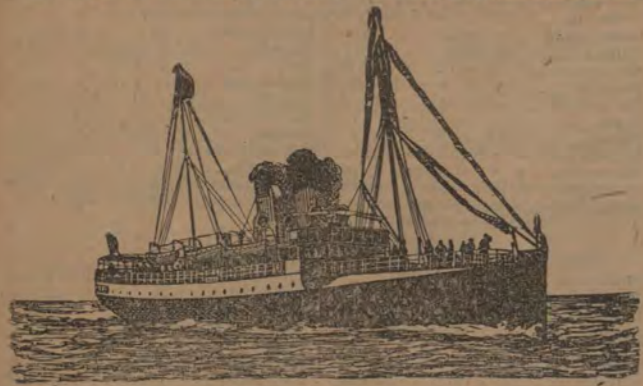
till Malmö ... 1,30 e. m.

I förbindelse med posttåget till Stockholm.

Göteborg-Malmö-Köpenhamn

och mellanstationer: Från Göteborg: hvar Söndag, Onsdag och Fredag kl. 4 f. m.

5. Skandinavien—Kontinenten.



Postångbåtsförbindelse via Köpenhamn Korsör—Kiel Gjedser—Warnemünde. Å båda linerna två förbindelser dagligen i hvardera riktningen medelst Daneska Statsbanernas ångare (nattdag) ...

Danske Statsbaner. Direkte förbindelser mellan Sverige och Tyskland över Danmark med direkte tillslutning i Hamburg till de kontinentala lillgot till ...

Table with columns for destination, departure time, and arrival time. Includes routes to Stockholm, Göteborg, and Hamburg.

Stockholm—Göteborg och vice versa. Rundreseljettor gällande hela segelationen med rättighet att medföra Ångfartygs-Aktiebolaget Södra Sveriges ångare ...

UTRIKES.

7. Stockholm—Lübeck via Kalmar. Nya Rederiaktiebolaget Svens snabbgående, för passagerare bekvämt och elegant inredda ångare: GAUTHIOD, kapten H. E. Rosengren och SVITHIOD, kapten J. E. Beskow, afgår från Stockholm ...

9. Stockholm—Visby—Stettin. Ång. WISNA, kapten P. A. Törnqvist, CAROLUS, kapten Zachrisson, afgång från hvardera ändstationen hvarje Onsdag kl. 12 midt ...

10. Stettin—Stockholm. För passagerare bekvämt inredda ångaren OLGA, kapten J. Gräbner, afgår Lördagen den 14 Juni kl. 1 e. m. Stockholm—Stettin. För passagerare bekvämt inredda ångaren OLGA, kapten J. Gräbner, afgår omkring den 18 Juni ...

14. Stockholm—Hamburg. Ång. STOCKHOLM, kapten Hahn, afgår från Stockholm till Hamburg Lörd. den 14 Juni. Ång. HERMIA afgår från Stockholm till Hamburg Lörd. den 21 Juni.

Hamburg—Stockholm. Ångf. UMEÅ, kapten Blohm, afgår från Hamburg till Stockholm den 14 Juni. Ångf. HERNÖSAND, kapten Frank, afgår Hamburg till Stockholm den 17 Juni.

Advertisement for Charles Petit & Comp., Lybeck och Hamburg. Kommissions- och Speditionsaffär. Billigaste genomgående frakter.

16. Stockholm—Norrköping—London—Hull

och åter en gång i veckan med beräknad afgång. Från Stockholm: Ång. NAUTILUS, A. Svinhufvud, Onsd. den 18 Juni. Ång. BERGSUND, A. Öhrwall, Onsd. den 25 Juni. Ång. NERO, R. W. Jones, Onsd. den 2 Juli.

Från Norrköping: Ång. MILO, F. W. Horncastle, Tisd. den 17 Juni. Ång. NAUTILUS, A. Svinhufvud, Tisd. den 24 Juni. Ång. BERGSUND, A. Öhrwall, Tisd. den 1 Juli.

Från London: Ång. NERO, W. R. Jones, Lörd. den 14 Juni. Ång. SILVIO, A. G. Wood, Lörd. den 21 Juni. Ång. MILO, F. W. Horncastle, Lörd. den 28 Juni.

Från Hull: Ång. NERO, R. W. Jones, Fred. den 20 Juni. Ång. SILVIO, A. G. Wood, Fred. den 27 Juni.

Stockholm—Grangemouk. Ång. VESTRA, kapten D. Peace, lastar omkr. den 19—20 Juni.

Bremen—Stockholm. Ång. PLANET, kapten H. Kunst, afgår omkr. den 12/14 Juni.

Stettin—Stockholm. Direkt. Förstklassiga, för passagerare bekvämt inredda ångf. MOSKAU, afgår Lörd. den 21 Juni medtagande passagerare och fraktdags.

Stockholm—Stettin. Ång. MOSKAU, kapten G. Erich, afgår omkr. den 26 Juni. Närmare meddela: i London Hrr Phillips & Graves, 10 & 11 Lime Street E. C. i Hull Hrr Thos Wilson Sons & Co., Ltd, i Amsterdam B. I. van Hengel, i Bremen Dampschiff-fahrt Gesellschaft, Neptun i Stettin Die Neue Dampf-Compagnie, i Stockholm EMIL R. BOMAN, Skeppsbron 30.

17. Stockholm—Antwerpen. Ång. JOHN, kapten J. T. Mattsson, afgår från Stockholm till Antwerpen omkring den 1 Juli.

Antwerpen—Stockholm. Ångf. JONN, kapten J. T. Mattsson afgår från Antwerpen till Stockholm omkr. den 20 Juni. Ång. FOLKE, kapten Sonesson, afgår från Antwerpen till Stockholm omkr. den 5 Juli. Närmare meddela: i Antwerpen E. Sasse, i Stockholm NORDSTRÖM & THULIN, Skeppsbron 34.

18. Stockholm—Bordeaux—La Pallice—Håvre. Ång. TELLUS, kapten F. Svedberg, afgår omkr. den 14 Juni.

Bordeaux—La Pallice—Håvre—Stockholm. Ångf. DUX, kapten J. O. Neander, afgår från Bordeaux omkring den 20 Juni. La Pallice omkring den 22 Juni. Håvre omkring den 25 Juni.

Stockholm—Antwerpen. Ång. MOTALA, kapten G. Toll, afgår omkring d. 18 Juni.

Antwerpen—Stockholm. Ång. REX, kapten G. Ekström, afgår omkring d. 21 Juni. Närmare meddela: i Bordeaux Hrr Henri Ferrière, Hrr Daniel Binard, i La Pallice Hrr A. d'Orbigny, Faustin & Co, i Håvre Hrr E. Grosos, i Paris Hrr E. Grosos, 13 Rue de la Grange Batelière, i Antwerpen Hrr E. Sasse, i Stockholm Olson & Wright, Skeppsbron 20, 1 tr. Rikstelefon 11 09.

20. Stotts Linie. Manchester—Liverpool till Svenska & andra östersjöhamnar & vice versa. Destination: Ångare Från Från Stockholm Norrköping Sundsvall NEVA — ca 16 Juni

Fr. St Petersburg Mänd., Onsd., Fred. och Lörd. kl. 4 e. m. v. DÖBELN ... TORNEÅ ... OBS. Lördagstur, d. 21 Juni, 19 Juli, 21 Aug. bortfalla. Fr. Hangö till Stockholm Tisd., Torsd., Lörd och Sönd. kl. 6 e. m.

Stockholm—Mariehamn—Åbo afgår till vidare ångarna BORE II, kapten A. Rusko, och BALDER, kapten Mannellin, onsdag från Stockholm hvarje Söndag, Måndag, Onsdag och Fredag kl. 6 e. m. Söndagsturen anlöpes ej Mariehamn. Konnossement och förpassningar mottagas till kl. 12 midt. afgångsdagen.

28. Stockholm—Stegesund—Blidösund—Tjockö—Räfnäs—Marum—Backa—Rörvik. Ångf. VAXHOLM I afgår från Södra Blasieholmshamnen: Hvardagar: Till Blidösund kl. 3,30 e. m., från Blidösund kl. 6 f. m.

30. Stockholm—Furusund—Gräddö—Norrteje. Ångf. REX, kapten C. B. Holmberg, från Stockholm Tisd., Torsd. och Lörd. kl. 1 e. m. Tilläggingsplats: Södra Blasieholmshamnen. Närmare meddela: Nyman & Schultz, Skeppsbron 26.

31. Ångf. RUNAR, kapten A. P. Eriksson, afgår från Stockholm alla Tisdagar och Fredagar kl. 11 f. m. till Väddö anlöpane Stenhuggerierna, Marum, Edsvik, Björnhöfda, Harö, Backa, Lingslätt, Flottsår och Villaholm. Från Villaholm å Väddö till Stockholm alla Måndagar och Torsdagar kl. 5 f. m. Tilläggingsplats i Stockholm: Nybroviken. Rikstel. till fartyget 25 88.

34. Stockholm—Elmsta—Ortala—Fredrikslund—Ortaland—Trästa—Tomta—Norrby—Grislehamn—Fogdö—Singö—Herräng—Hargshamn—Östhammar. Ångf. ÖSTHAMMAR II, kapten Carl Hallberg, från Stockholm Torsdag kl. 7 f. m. och Lördag kl. 9 e. m. Från Östhammar Söndag kl. 9 e. m., Fredag kl. 7 f. m. OBS. Lastar Mänd., Tisd., Onsd. o. Lörd. OBS. Tilläggingsplats: Strandvägen. Rikstelefon 40 52. Närmare meddela: W. LARKA, Skeppsbron 10.

Stockholm—Östhammar—Öregrund—Gefle—Söderhamn—Hudiksvall—Sundsvall. anlöpane Elmsta, Ortala, Fredrikslund, Ortaland, Trästa, Grislehamn, Singö, Herräng, Hargshamn, Elmäs, Kallerö, Ljusne Sandarne, Jättendal och Gnarp afgår ångf. ÖSTHAMMAR I, kapten Gust. Lundin, hvarje Tisdag kl. 9 e. m. OBS. Samtrafik med Gefle—Dala järnväg. OBS. Tilläggingsplats: Strandvägen. Rikstelefon 27 83. Närmare meddela: W. LARKA, Skeppsbron 10.

Stockholm—Öregrund—Skutskär—Gefle—Stugsund—Söderhamn, anlöpane Singö, Herräng, Hallsta (Skärsta), Hargshamn, Elmäs, Kallerö, Ljusne och Sandarne, afgår ångf. PEHR ENNES, kapten Th. Djurbergh, hvarje Måndag kl. 9 e. m. OBS. Tilläggingsplats: Strandvägen. Allm. Telefon ombord 9 70. Närmare meddela: NYMAN & SCHULTZ, Skeppsbron 26.

Stockholm—Gefle—Sandarne—Söderhamn—Hudiksvall—Sundsvall. afgår ångf. NYA SÖDERHAMN, kapten E. Haglund, hvarje Torsdag kl. 7 e. m. Återvänder från Sundsvall Söndagar kl. 12 midt. och från Gefle Måndagar kl. 7 e. m. OBS. Samtrafik med Gefle—Dala järnväg. Öregrund anlöpes. Närmare meddela: W. LARKA, Skeppsbron 10.

Stockholm—Gefle—Söderhamn—Hudiksvall—Stocka—Sundsvall. afgår ångf. OSCAR II, kapten Ernst Fr. Rietz, hvarje Måndag kl. 7 e. m. Återvänder från Sundsvall Torsdagar kl. 12 midt. OBS. Samtrafik med Gefle—Dala järnväg. OBS. Öregrund anlöpes. Närmare meddela: W. LARKA, Skeppsbron 10.

Stockholm—Öregrund—Gefle—Söderhamn—Hudiksvall—Sundsvall. anlöpane Kallerö, Ljusne, Sandarne, Jättendal och Gnarp afgår ångf. SÖDERHAMN, kapten G. F. Westerqvist, hvarje Lördag kl. 9 e. m. Tilläggingsplats: Strandvägen. Allm. tel. ombord 9 70. OBS. Norrsundet anlöpes eventuellt. Närmare meddela NYMAN & SCHULTZ, Skeppsbron 26.

Stockholm—Öregrund—Gefle—Ljusne—Sandarne—Söderhamn—Hudiksvall. afgår ångf. VESTERNORRLAND, kapten A. Gyllenkrok, Lördagen den 14 Juni kl. 7 e. m. Rikstelefon ombord 27 85. OBS. Samtrafik med Gefle—Dala järnväg. Närmare meddela W. LARKA, Skeppsbron 10.

22. Stockholm—Raumo—Räfsö—(Björneborg)—Vasa—Kristianstad. afgår ångf. CARL von LINNE, kapten W. Marklund, hvarje Lördag kl. 6 e. m. Gods till Jacobstad, Gamla Karleby, Brahestad, Uleåborg och Kemi, medtagas på genomfrakt med omlastning i Vasa. Konnossement och förpassningar mottagas till kl. 12 midt. afgångsdagen. OBS. Via Raumo lämpligaste lägenhet till Tammerfors. För denna linie afsedda särskilda konnossementblanketter tillhandahållas hos NYMAN & SCHULTZ, Skeppsbron 26.

25. Stockholm—Finland—Ryssland (Skärgårdsvägen). till Hangö, Heisingfors och St: Petersburg (ca 14 timmar) (ca 21 timmar) (ca 40 timmar). afgår ångf. ULEÅBORG, kapten H. Granberg, v. DÖBELN, kapten E. Hedman, NORDKUSTEN, kapten G. Tengström och TORNEÅ, kapten A. Lundén, från Stockholm Tisd., Onsd., Torsd. och Lörd. kl. 6 e. m.

Table with columns for destination, departure time, and arrival time. Includes routes to Raumo, Vasa, and Stockholm.

Stockholm—Hudiksvall (direkt) samt Iggesund (eventuellt) anlöpane Jättendal och Gnarp, afgår ångf. HUDIKSVALL, kapten Gerhard von Walter, Onsdagen den 18 Juni kl. 2 e. m. Från Hudiksvall Lördagar kl. 8 e. m. OBS. Jättendal och Gnarp anlöpes nästa resa. OBS. Öregrund anlöpes. OBS. Bekvämast lägenhet till Öregrund, dit fartyget anländer på Norggäende Onsdagsaftnar kl. 11 samt på Södergående Söndagsmorgnar kl. 5,30. Rikstelefon ombord 62 55. Närmare meddela W. LARKA, Skeppsbron 10.

Stockholm—Sundsvall—Hernösand—Köpmansholmen—Örnsköldsvik. afgår ångf. HERNÖSAND II, kapten Herm. Asplund, Tisdagen den 17 Juni kl. 2 e. m. Återvänder Fredagar: från Örnsköldsvik kl. 7 f. m., från Hernösand kl. 1,30 e. m., från Sundsvall kl. 6 e. m. OBS. Fraktdags emottages till Sollefteå och öfriga stationer vid Ångermanelfven samt omlastas i Hernösand. Närmare meddela W. LARKA, Skeppsbron 10.

Stockholm—Sundsvall—Hernösand—Örnsköldsvik—Husum. afgår ångf. J. L. RUNEBERG, kapten Carl Holmer, Torsdagen den 19 Juni kl. 12 midt. Återvänder Söndagar: från Husum kl. 5 f. m., från Örnsköldsvik kl. 7 f. m., från Hernösand kl. 1,30 e. m., från Sundsvall kl. 6 e. m. Rikstelefon ombord 40 86. OBS. Fraktdags emottages till Sollefteå och öfriga stationer vid Ångermanelfven samt omlastas i Hernösand. Närmare meddela: W. Larka, Skeppsbron 10.

Stockholm—Sundsvall—Hernösand—Nyland. afgår ångf. CARL XV, kapten O. F. Hedborg, Måndagen den 16 Juni kl. 3 e. m. Återvänder: Torsdagen den 19 från Nyland kl. 8 f. m., från Hernösand kl. 1,30 e. m., från Sundsvall kl. 6 e. m. Närmare meddela W. Larka, Skeppsbron 10.

Stockholm—Sundsvall—Hernösand—Köpmansholmen—Örnsköldsvik. afgår ångf. ÅNGERMANLAND, kapten John Abrahamson, Lördagen den 14 Juni kl. 2 e. m. Återvänder Tisdagar: från Örnsköldsvik kl. 7 f. m., från Hernösand kl. 1,30 e. m., från Sundsvall kl. 6 e. m. OBS. Fraktdags emottages till Sollefteå och öfriga stationer vid Ångermanelfven samt omlastas i Hernösand. Närmare meddela: W. Larka, Skeppsbron 10.

Stockholm—Sundsvall—Hernösand—Örnsköldsvik—Nordmaling—Holmsund (Umeå). afgår ångf. GUSTAF RYDING, kapten Aug. Öhman, hvarje Fredag kl. 12 midt. OBS. Fraktdags emottages till Sollefteå och öfriga stationer vid Ångermanelfven samt omlastas i Hernösand. Närmare meddela: W. Larka, Skeppsbron 10.

Stockholm—Sundsvall—Hernösand—Köpmansholmen—Örnsköldsvik. anlöpane Husum, Nordmaling, Mo ångsäg, Umeå Ratan, Sikeå och Kalliviken afgår ångf. VESTERBOTTEN, kapten J. Börjeson, Lördagen den 21 Juni kl. 8 e. m. Närmare meddela W. LARKA, Skeppsbron 10.

Stockholm—Nordmaling—Umeå—Sikeå—Gumboda—Kalliviken—Skellefteå—Kåge. afgår ångf. THULE, kapten C. A. Skellen, Måndagen den 16 Juni kl. 8 e. m. Närmare meddela W. LARKA, Skeppsbron 10.

Stockholm—Haparanda. anlöpane Gefle, Hernösand, Umeå, Skellefteå Piteå, Luleå och Törefors afgår ångf. NORRBOTTEN, kapten Ferd. Wahlström, Måndagen den 16 Juni kl. 8 e. m. Närmare meddela: W. LARKA, Skeppsbron 10.

Stockholm—Haparanda. anlöpane Sundsvall, Umeå, Skellefteå, Byske, Piteå, Luleå, Råneå och Kalix går ångf. PITEÅ, kapten C. R. Bergström, Torsdagen den 19 Juni kl. 8 e. m. Närmare meddela: W. Larka, Skeppsbron 10.

Stockholm—Haparanda. anlöpane Gefle, Sundsvall, Umeå, Skellefteå, Piteå, Luleå och Kalix afgår ångf. NJORD, kapten C. Hj. Holmström, Söndagen den 22 Juni kl. 8 e. m. Närmare meddela W. LARKA, Skeppsbron 10.

Stockholm—Haparanda. anlöpane Hernösand, Umeå, Skellefteå, Kåge, Piteå, Luleå, Töre och Kalix afgår ångf. LULEÅ, kapten Edv. Fant, Onsdagen den 25 Juni kl. 8 e. m. Närmare meddela W. Larka, Skeppsbron 10.

Stockholm—Haparanda. anlöpane Gefle, Sundsvall, Umeå, Skellefteå, Åbyn, Piteå, Luleå och Kalix afgår ångf. NORRA SVERIGE, kapten I. W. Axberg, Söndagen den 29 Juni kl. 8 e. m. Närmare meddela: W. Larka, Skeppsbron.

STOCKHOLM SÖDERUT.

40. Södertelje Rederiaktiebolags ångare i samtrafik med statens jernvägar: RAGNHILD afgår SIRDUS afgår Hvardagar: från Stockholm kl. 10,30 f. m. från Stockholm kl. 3,30 e. m. samt 4,15 e. m. Södertelje kl. 8 f. m. och 1 e. m. Allm. tel. till fartyget 2452. Nyman & Schultz, Riddarholm 7. A. T. 28 78. Rikst. 17 86.

51. Stockholm (Klara Strand)—Södertelje—Trosa. Ångf. TROSA afgår från Stockholm alla söcknedagar utom Lördagar kl. 10,30 f. m. Söndagar kl. 8,30 f. m. Trosa alla dagar utom Lördagar kl. 7 e. m. OBS! Förmiddagslägenhet till Södertelje. Nyman & Schultz, Riddarholm 7. A. T. 28 78. Rikst. 17 86.

52. Stockholm—Södertelje—Fällnäs—Tönnäs. Ångf. NYA SÖDERTELJE afgår från Stockholm Mänd., Onsd. och Fred. kl. 12 midt. Tönnäs Tisd., Torsd. och Lörd. kl. 6,30 f. m. Nyman & Schultz, Riddarholm 7. A. T. 28 78. R. 17 86.

ÅNGBÅTSTURER.

55. Stockholm—Nyköping—Näveqvärn—Norrköping.

Angf. SÖDERMANLAND, kapten John Bolin, afgår från Stockholm till Nyköping Lördag kl. 12 midd. ... OBS. Nynäs, Oxelösund och Qvarsebo anlöpas. Allm. telef. till fartyg. 11 81.

C. O. Strindberg & Co.

56. Stockholm—Oxelösund—Norrköping.

Från Stockholm afgår: Angf. TRAFIK Månd. och Torsd. ... OBS. Godts till Vimmerby lossas i Verkeback. A. T. till GAMLEBY 45 09. Rikst. till TJUST 36 10.

C. O. Strindberg & Co, Riddarholmen.

57. Stockholm—Oxelösund—Gryt—Valdemarsvik—Vestervik—Verkeback—Gunnabo—Gamleby

Angf. GAMLEBY, kapten J. Ugarph, fr. Stockholm Onsd. kl. 6 30 e. m. ... OBS. Tilläggingsplats: Klara Strand.

C. O. Strindberg & Co, Riddarholmen.

58. Ångfartygsbolaget Gotlands ångare. Stockholm—Visby—Kalmar—Borgholm.

Angf. THJELVAR, kapten H. Gardsten, afgår från Stockholm till Visby hvarje Tisdag kl. 6 e. m. ... OBS. Tilläggingsplats: Klara Strand.

C. O. Strindberg & Co, Riddarholmen.

Stockholm—Visby och vice versa.

Angf. THJELVAR, kapten H. Gardsten, afgår från Stockholm till Visby hvarje Söndag kl. 6 e. m. ... OBS. Tilläggingsplats: Riddarholmen.

C. O. Strindberg & Co, Riddarholmen.

Stockholm—Visby.

Angf. HANSA, kapten Bernh. Sandström, afgår från Stockholm till Visby Måndagar, Torsdagar och Lördagar kl. 6 e. m. ... OBS. Tilläggingsplats: Riddarholmen.

C. O. Strindberg & Co, Riddarholmen.

Stockholm—Visby—Kalmar—Borgholm.

Angf. GOTLAND, kapten Ivar Wulferona, afgår från och med Torsd. den 19 Juni ... OBS. Tilläggingsplats: Riddarholmen.

C. O. Strindberg & Co, Riddarholmen.

Stockholm—Visby.

Angf. VISBY, kapten Melcher Smittberg, afgår från Stockholm till Visby Måndagen den 16 och Torsdagen den 19 Juni kl. 6 e. m. ... OBS. Tilläggingsplats: Riddarholmen.

C. O. Strindberg & Co, Riddarholmen.

Visby—Norrköping.

Angf. GOTLAND, kapten Ivar Wulferona, afgår från Visby till Norrköping Måndagen den 16 Juni kl. 8 e. m. ... OBS. Tilläggingsplats: Riddarholmen.

C. O. Strindberg & Co, Riddarholmen.

Stockholm—Visby.

Angf. POLHEM, kapten Alf. Snöbom, afgår från Stockholm den 15 Juni kl. 6 e. m. ... OBS. Tilläggingsplats: Riddarholmen.

C. O. Strindberg & Co, Riddarholmen.

Visby—Kalmar—Borgholm.

Angf. VISBY, kapten Melcher Smittberg, afgår från och med Fred. den 20 Juni: från Visby till Kalmar Fredag kl. 8 e. m. ... OBS. Tilläggingsplats: Riddarholmen.

C. O. Strindberg & Co, Riddarholmen.

Stockholm—Visby—Norrköping.

Angf. POLHEM, kapten Alf. Snöbom, afgår från och med Fredagen den 20 Juni: från Stockholm till Visby Fredag kl. 6 e. m. ... OBS. Tilläggingsplats: Riddarholmen.

C. O. Strindberg & Co, Riddarholmen.

Stockholm—Visby—Klintehamn—Burgsvik—Ronehamn—Ljugarn—Kathammarsvik—Slite—Fårösund—Kappelshamn

afgår ångf. KLINTEHAMN, kapten R. Ljungholm, från Stockholm Onsdagar kl. 6 e. m. ... OBS. Tilläggingsplats: Riddarholmen.

C. O. Strindberg & Co, Riddarholmen.

Stockholm—Visby—Kappelshamn—Fårösund—Slite—Kathammarsvik—Ljugarn—Ronehamn—Burgsvik—Klintehamn

afgår ångf. ROMA, kapten Edmund Smittberg, medtagande fraktdogs Månd. den 23 Juni kl. 6 e. m. ... OBS. Tilläggingsplats: Riddarholmen.

C. O. Strindberg & Co, Riddarholmen.

59. Stockholm (Klara Strand)—Oskarshamn—Borgholm—Kalmar—Karlskrona—Ronneby—Åhus

afgå snabbgående och för passagerare bekvämt inredda ångfartygen RONNEBY, kapten N. J. Lundström och BLEKINGE, kapten Emil Norin, under Juni, Juli och Augusti månader: Från Stockholm: Angf. RONNEBY: ... OBS. Tilläggingsplats: Riddarholmen.

(Forts.)

Till Stockholm: Angf. RONNEBY: ... Ångf. BLEKINGE: ...

från Åhus ... Ångf. BLEKINGE: ... OBS. Tilläggingsplats: Riddarholmen.

60. Stockholm (Klara Strand)—Vestervik—Oskarshamn—Borgholm—Kalmar

afgår ångf. SÖDERN, kapten N. E. Hansén, under Juni och Juli månader: Från Stockholm Fred. kl. 6 e. m. ... OBS. Tilläggingsplats: Riddarholmen.

C. O. Strindberg & Co, Riddarholmen.

Stockholm—Norrköping—Vestervik—Oskarshamn—Mönsterås—Borgholm—Kalmar

anlöpande Degerhamn och Bergsjöarna, afgår ångf. PRINS BERNADOTTE, kapten C. A. Svensson, Söndag kl. 9 e. m. ... OBS. Tilläggingsplats: Klara Strand.

C. O. Strindberg & Co, Riddarholmen.

61. Stockholm—Kalmar

anlöp. Oxelösund, Arkösund, Källvik, Vestervik, Oskarshamn och Borgholm, afgår ångf. OSTKUSTEN, kapten I. A. Roy, från Stockholm Tisdagar kl. 6 30 e. m. ... OBS. Tilläggingsplats: Klara Strand.

C. O. Strindberg & Co, Riddarholmen.

62. Till Kalmar direkt afgår:

ångf. GAUTHIOD hvarje Söndag kl. 10 f. m. ... OBS. Lämplig lägenhet till Borgholm. Passagerare med GAUTHIOD, som inträffar i Kalmar, Måndag morgon, kunna fortsätta till Borgholm med ångf. Kalmarsund VII kl. 5 30 f. m.

Närmare meddelas OLSON & WRIGHT, Skeppsbron 20. Rikstelefon 11 09.

63. Stockholm (Norra Blasieholmshamn)—Malmö—Köpenhamn (Kontinenten via Malmö)

Angf. ÆOLUS, kapten E. L. Paulson, afgår Stockholm Fred. kl. 1 e. m. Köpenhamn Tisd. kl. 12 midd. ... OBS. Tilläggingsplats: Riddarholmen.

C. O. Strindberg & Co, Riddarholmen.

64. Stockholm (Riddarholmen)—Malmö—Köpenhamn

afgår ångf. TRANSIT I, kapten H. A. Söderbergh, eller NORE, kapten J. G. Söderbergh, från Stockholm Onsd. kl. 8 e. m. ... OBS. Tilläggingsplats: Riddarholmen.

C. O. Strindberg & Co, Riddarholmen.

65. Stockholm (Riddarholmen)—Malmö—Köpenhamn

afgår ångf. TRANSIT I, kapten H. A. Söderbergh, eller NORE, kapten J. G. Söderbergh, från Stockholm Onsd. kl. 8 e. m. ... OBS. Tilläggingsplats: Riddarholmen.

C. O. Strindberg & Co, Riddarholmen.

66. Stockholm—Borgholm.

Passagerare med ångfartygen BIRGER JARL och SÖDRA SVERIGE inträffa i Kalmar Thorsdagsmorgnar; kunna fortsätta till Borgholm med ångf. PRINS BERNADOTTE, som afgår från Kalmar hvarje Torsdag kl. 10 30 f. m. ... OBS. Tilläggingsplats: Riddarholmen.

C. O. Strindberg & Co, Riddarholmen.

67. Stockholm (Norra Blasieholmshamn)—Göteborg

Angf. SVEA, kapten G. Hjörne, afgår från Stockholm ... Göteborg ... OBS. Tilläggingsplats: Riddarholmen.

(Forts.)

66. Stockholm—Borgholm.

Passagerare med ångfartygen BIRGER JARL och SÖDRA SVERIGE inträffa i Kalmar Thorsdagsmorgnar; kunna fortsätta till Borgholm med ångf. PRINS BERNADOTTE, som afgår från Kalmar hvarje Torsdag kl. 10 30 f. m. ... OBS. Tilläggingsplats: Riddarholmen.

67. Stockholm (Norra Blasieholmshamn)—Göteborg

Angf. SVEA, kapten G. Hjörne, afgår från Stockholm ... Göteborg ... OBS. Tilläggingsplats: Riddarholmen.

C. O. Strindberg & Co, Riddarholmen.

68. Stockholm (Riddarholmen)—Göteborg

Angf. HYPERION, kapten S. af Klinteberg, afgår från Stockholm ... Göteborg ... OBS. Tilläggingsplats: Riddarholmen.

C. O. Strindberg & Co, Riddarholmen.

120. Stockholm (Riddarholmen)—Göteborg

genom Södertälje, Göta och Trollhättekanaler med Ångfartygs-Aktiebolaget Göta Kanals passagerare-ångare

Table with columns: Stationer, Fr. o. m. 15 Juni t. o. m. 31 Aug., Från GÖTEBORG till STOCKHOLM.

Table with columns: Stationer, Fr. o. m. 11 Juni t. o. m. 1 Sept., Från GÖTEBORG till STOCKHOLM.

Table with columns: Afgångsdagar, Juni, Juli, Augusti, Sept., Lastfartygen afgår från Norrköping till Göteborg lördagsafnarn.

OBS. 1) Tiden från och med kl. 6 22 på aftonen till och med kl. 6 12 på morgonen angives med understruken minutsför. ... OBS. 2) Efter nattens tillkomst ankommer till Stockholm.

121. Stockholm (Riddarholmen)—Jönköping

Ångbåtsaktiebolaget Jönköping—Stockholms Passagerare- och Lastångare. (Hufvudredare och Verkställande Direktör A. ANDERSSON, Jönköping.)

Table with columns: Från Stockholm, Från Jönköping, PRIMUS, PER BRAHE.

Table with columns: Från Stockholm, Från Jönköping, PRIMUS, PER BRAHE, Efter Malmö och Halmstad-tagens ankomst från Jönköping kl.

Observera!

För tur- och returbiljetter med PRIMUS och PER BRAHE emellan alla stationer, gällande för återresa med hvilket af dessa fartyg som helst under hela segeltiden rabatteras 25 procent. ... OBS. 1) PER BRAHE anlöper Grenna, Håstholmen; PRIMUS Hjo och Vadstena.

Angf. DROTNING SOFIA, kapten Arnold Friberg, afgår från

Stockholm ... Göteborg ... OBS. Tilläggingsplats: Riddarholmen.

Angf. RHEA, kapten A. G. Ohlson, afgår från

Stockholm ... Göteborg ... OBS. Tilläggingsplats: Riddarholmen.

C. O. Strindberg & Co, Riddarholmen.

Angf. BIRGER JARL, kapten Gust. Brandt, afgår från

Stockholm ... Göteborg ... OBS. Tilläggingsplats: Riddarholmen.

C. O. Strindberg & Co, Riddarholmen.

Angf. SÖDRA SVERIGE, kapten P. Ysberg, afgår från

Stockholm ... Göteborg ... OBS. Tilläggingsplats: Riddarholmen.

C. O. Strindberg & Co, Riddarholmen.







256. Storsjön i Jemtland. Ångare KARL XV, THOMÉE och ÖSTERSUND (från seglationens början tills vidare). Från Östersund till Berg Dagligen 3,30 e. m.

Table with 2 columns: Destination (Till Berg, Köfva, Kvitvitsle, Hallen) and Time (I, II).

Obs.! Ångbåt anlöper Dillne på resa till Östersund Onsdag, Fredag och Lördag kl. 7 och 7,45 f. m. Vattjoms brygga anlöps endast af Köfva- och Dillnebåten. Hara brygga endast af Bergsbåten.

257. Sundsvall—Hernösand—Vasa. Ångf. SUNDSVALL, kapt. Aron Söderström, afgår till och med den 15 Aug. Från Sundsvall hvarje Tisdag kl. 2 e. m.

Sundsvall—Björneborg—St Petersburg. Ångf. CONCORDIA, afgår från Sundsvall den 12, 26 Juni, 10, 24 Juli, 7, 21, Augusti, 4, 8 Sept., 2, 16, 30 Okt. kl. 4 e. m.

272. Den sevärda Turist-leden Sundsvall—Indalselven—Bispgården trafikeras af kombinerade ångare TURISTEN, INDALLEN och LIDEN

273. Sundsvall—Hernösand. Ångf. TYNDERÖ och Ångf. NYLAND kapt. D. Sångberg, kapt. V. A. Gerdin, afgår alla dagar från Sundsvall till Hernösand kl. 10 f. m.

278. Norrköping—Kalmar. Ångaren ÖSTERN, kapt. Gottfrid Johnson, afgår från Norrköping till Vestervik, Gamleby, Oskarshamn, Borgholm och Kalmar hvarje Tisdag kl. 12 midnatt (natten till Onsdagen) medtagande passagerare och fraktdags.

279. Oscarshamn—Ölands och Smålands hamnar. Ångfartyget VIKING, kapt. C. Nordström, afgår, såvida naturhinder ej möta, sålunda: Måndagar kl. 8 f. m. från Oskarshamn till Alfvidsjöbodan, kl. 10 f. m. till Sandviken, kl. 11,30 f. m. till Oskarshamn.

De tisdagar, då torgdag inträffar vid Alfvidsjöbodan, afgår ångaren VIKING från Oskarshamn kl. 6 f. m. till Alfvidsjöbodan. Från Alfvidsjöbodan kl. 1 e. m. till Oskarshamn. Kl. 4 e. m. från Oskarshamn till Mönsterås.

Ångfartyget BORGHOLM, kapt. A. O. Carlsson, afgår från Borgholm till Figeholm, kl. 12 midnatt, från Figeholm till Oskarshamn, kl. 5 f. m.

280. Arvika—Seffle. Passagerarångaren ALMA, kapt. G. O. Hansson, och NORDSTJERNAN, kapt. G. Sandelin, afgår alternerande, anlöpande mellanliggande stationer: Från Arvika Måndagar, Onsdagar, Fredagar och Lördagar kl. 5 f. m. och 2 e. m.

283. Frykensäjarne. Postförande Passagerarångaren »VICTORIA», kapt. J. O. Bergström, underhåller från den 1 Maj till den 1 Sept. 1902 daglig förbindelse mellan Fryksta—Sunne anlöpande Nilsby, Östra och Vestra Emtervik och Rottneros brygger sålunda:

Table with 4 columns: Destination (F. m., E. m., F. m., E. m.) and Time.

284. Kinda Kanal. Ångf. »BROKIND» kapt. O. Sjöberg och ångf. »NYA KINDA», kapt. J. Rehnberg, afgår alternerande fr. Linköping Söndagar, Måndagar, Onsdagar, Torsdagar och Lördagar kl. 7 f. m. samt från Horn, Söndagar, Måndagar, Tisdagar, Torsdagar och Fredagar kl. 7 f. m.

285. Fredrikshald—Strömstad. Passagerarångaren OLAVA, kapt. J. Sponvig, afgår från Fredrikshald till Strömstad, kl. 5 f. m. och kl. 4 e. m. till Sponvig, Gravningsud och Strömstad. — Söndagar kl. 9 f. m. — och retur samma dagar.

286. Kinda Kanal. Ångf. »BROKIND» kapt. O. Sjöberg och ångf. »NYA KINDA», kapt. J. Rehnberg, afgår alternerande fr. Linköping Söndagar, Måndagar, Onsdagar, Torsdagar och Lördagar kl. 7 f. m. samt från Horn, Söndagar, Måndagar, Tisdagar, Torsdagar och Fredagar kl. 7 f. m.

287. Kinda Kanal. Ångf. »BROKIND» kapt. O. Sjöberg och ångf. »NYA KINDA», kapt. J. Rehnberg, afgår alternerande fr. Linköping Söndagar, Måndagar, Onsdagar, Torsdagar och Lördagar kl. 7 f. m. samt från Horn, Söndagar, Måndagar, Tisdagar, Torsdagar och Fredagar kl. 7 f. m.

288. Kinda Kanal. Ångf. »BROKIND» kapt. O. Sjöberg och ångf. »NYA KINDA», kapt. J. Rehnberg, afgår alternerande fr. Linköping Söndagar, Måndagar, Onsdagar, Torsdagar och Lördagar kl. 7 f. m. samt från Horn, Söndagar, Måndagar, Tisdagar, Torsdagar och Fredagar kl. 7 f. m.

289. Kinda Kanal. Ångf. »BROKIND» kapt. O. Sjöberg och ångf. »NYA KINDA», kapt. J. Rehnberg, afgår alternerande fr. Linköping Söndagar, Måndagar, Onsdagar, Torsdagar och Lördagar kl. 7 f. m. samt från Horn, Söndagar, Måndagar, Tisdagar, Torsdagar och Fredagar kl. 7 f. m.

340. Sjön Sommen. Ångf. CARL JOHAN afgår från Sommens station kl. 8 f. m. efter tågets ankomst. Måndagar och Torsdagar till Bålnäs, Sanna, Sik-hult och Norra WI samt åter kl. 1 e. m. till Håredal, derifrån kl. 3 till Bålnäs och Sommen.

349. Motala—Medevi—Åskersund. Ång. POLSTJERNAN, kapt. Oscar Larsson, afgår till den 18 Augusti 1902: Från Motala till Medevi och Åskersund Måndagar 7,40 f. m., Onsdagar kl. 9,15 f. m., Torsdagar och Fredagar kl. 4,15 e. m. samt Lördagar kl. 3,15 e. m.

ÖSTER-VESTERGÖTLAND och tvärtom via HÄSTHOLMEN—HJO.

Nybyggda och elegant inredda stångångaren TRAFIK, kapt. Eric Geintschein, som i samband med bantågen å Mellersta Östergötlands, Fogelsta—Vadstena—Ödesbög och Hjo—Stenstorps jernvägar uppehåller daglig förbindelse för befördran af resande och gods mellan Öster- och Västergötland, Norrköping, Linköping, Göteborg m. fl. platser.

Table with 4 columns: Destination (Afg. fr. Norrköping, Linköping, Hästholmen, Ank. till Hjo) and Time (5,40 f.m., 8,25 f.m., 2,15 e.m., 8,45 e.m., 2,15 e.m., 8,30 e.m., 3,30 e.m., 10,00 e.m.).

353. Jönköping—Hjo—Motala. Ångaren »MOTALA EXPRESS» kapt. J. Lindberg. Från och med den 2 Juni med afgång från Motala kl. 4 e. m. till och med den 30 Augusti 1902.

Table with 4 columns: Destination (Fr. Jönköping Måndagar kl. 9, f.m., Wisingsö, Grena, Hästholmen, Vadstena, Till Motala) and Time (9, f.m., 10,30, 11, 12,30 e.m., 3,15).

Enkel tur. Fr. Motala Torsdagar kl. 7,30 f.m., Wadstena, Hästholmen, Grena, Wisingsö, Till Jönköping.

Enkel tur. Fr. Jönköping Torsdagar kl. 4, e.m., Wisingsö, Grena, Hästholmen, Wadstena, Till Motala.

Enkel tur. Fr. Motala Lördagar kl. 7,30 f.m., Hjo, Grena, Wisingsö, Till Jönköping.

Enkel tur. Fr. Jönköping Lördagar kl. 4,50 e.m., Grena, Wisingsö, Till Motala.

Enkel tur. Fr. Motala Lördagar kl. 7, e.m., Hjo, Grena, Wisingsö, Till Jönköping.

Enkel tur. Fr. Jönköping Lördagar kl. 4,50 e.m., Grena, Wisingsö, Till Motala.

Enkel tur. Fr. Motala Lördagar kl. 7, e.m., Hjo, Grena, Wisingsö, Till Jönköping.

Enkel tur. Fr. Jönköping Lördagar kl. 4,50 e.m., Grena, Wisingsö, Till Motala.

Enkel tur. Fr. Motala Lördagar kl. 7, e.m., Hjo, Grena, Wisingsö, Till Jönköping.

Enkel tur. Fr. Jönköping Lördagar kl. 4,50 e.m., Grena, Wisingsö, Till Motala.

Enkel tur. Fr. Motala Lördagar kl. 7, e.m., Hjo, Grena, Wisingsö, Till Jönköping.

Enkel tur. Fr. Jönköping Lördagar kl. 4,50 e.m., Grena, Wisingsö, Till Motala.

Svenska Turistföreningens Resehandböcker — Kartor — Broschyrer — Resplaner

Resehandböcker: No 1 Kopparbergs, Gäfveborgs, Jämtlands och Väster-norrlands län, 3 e. uppl. Kr. 3:—

Kartor: 2 Västerbottnens och Norrbottens län, 2 a uppl. 2:—; 3 Svealand, 2 a uppl. 2:50; 4 Götaland, 2 a uppl. 5:—; 6 Skandinavien, 2 a uppl. 5:—; 7 Sweden, 2 a uppl. 4:50

Illustrerade broschyrer: »Sverige» med kort text på fyra språk innehåller ett stort antal af de mest storslagna och märkliga punkterna i Sverige. Ett minnesalbum af bestående värde. Pris 1 krona. — Schwed.

Arbeten för resande: Stockholm och dess omgifningar med öfver 100 illustr. samt planer och kartor. Kart. 2:50; eleg. inb. 3 kr. Souvenir af Stockholm. 24 plancher med utsigter från Stockholm. Inb. i cloth. 1; 50.

Ny plan af Stockholm upptagande samtliga öppnade och bebbyggda gator och trafikleder, jemte notiser på 4 språk för resande. 75 öre; i perm 1 kr.; uppfordrad på väf 1:75. Ny karta öfver Stockholms omgifningar af Edv. Cohrs. 1:50; i perm 1:75; uppl. på väf 2:25.

Stockholms Skärgård. Karta öfver yttre och inre segellederna till Stockholm, af J. J. Hallström. 1:50; uppl. på lärt 2:25. Karta öfver Mälaren och dess omgifningar af C. E. Dahlman. 1:50; uppl. 2:50.

Jernvägs- och Reskarta öfver Sverige, ny och fullständig, upptagande alla jernbanor och ångbåtslinier. m. m. Af C. E. Dahlman. 1:50; i perm 2 kr.; uppl. på lärt 2:75.

En-Kronas-Karta öfver Sverige, ny och fullständig, upptagande alla jernvägar, kanaler, större landsvägar, herresäten, jernbruk, grufvor m. m., samt specialkarta öfver Göta kanal, af H. Schlachter, jemte fullständig förteckning öfver alla svenska jernvägsstationer, med uppgift inom hvilket län och vid hvilken bana de äro belägna. 1 kr.; kart. 1:25; uppl. på lärt 2:25.

Reskarta öfver Norra Sverige upptagande alla jernvägar m. m. jemte förteckning öfver skjutsanstalterna i Norra Sverige, af C. F. Söderberg. 2:50; kart. 3:—; uppl. på lärt 3:50.

Rundresan Stockholm—Östersund—Trondhjem—Kristiania—Stockholm. Med 10 kartor och 23 illustr. Inb. 2:50. Göteborg och Västskusten. Kanal- och jernvägsresorna mellan Stockholm och Göteborg jemte beskrifning öfver talrika sidoutflykter. 2 a uppl. Med 11 kartor och 72 illustrationer. Inb. 2:50.

Skåne och Köpenhamn. Illustrerad handbok för resande. Med 7 kartor och 47 illustr. Inb. 2 kr.

Föreningens ledamöter erhålla kostnadsfritt upplysningar! På Albert Bonniers förlag ha utkommit och finnes till salu i alla boklädor i Skandinavien följande

Använd Dir P. Håkansson's SALUBRIN Patentadt Giffert, Antiseptiskt. Se annonsen sid. 2. Drick Carnegies

WISBY. Utmärkt bad- och luftkurort.



WISBY. Prospekt m. m. genom Badkammerkontoret.

Porter. För turist, målare, arkitekt m. fl. är ett besök bland Nordens märkligaste och skönaste fornlämningar ytterst intressant. 12 timmars resa från Stockholm, hvaraf ungefär halva tiden inmarskär. Lista kl. hotell. Privatstadstidningsaf Wisby som gratis lemnares upplysningar.

För Familjer som besöka Stockholm under minst 5 dagars tid rekommenderas välbekanta Louise Andersons Pensionat, 18 Kungsträdgårdsgatan 18, med härligaste läge och utsigt öfver Kungsträdgården. Allmänt känt för godt bord och låga priser. 63 00 Allmänna telefon 63 00.

Rosells Förtullnings-Byrå och Speditions-Affär GÖTEBORG (Etablerad 1887). Riks-tel. 18 35. Telegr.-adr. Rosells. Bank Göteborgs Ensk. Bank.

Stockholms Transportbolag.

Kontor: Slussplan 63 A, 1 tr. Rikst. 136 & 627. Verkställer transporter, bogseringar, åkeri- och varfärböten billigast. Allm. Telef. 10 28 o. 21 38.

Berggrens Transportbolag.

Kontor: Slussplan 63 B. Stockholm. Verkställer transporter och bogseringar till lägsta pris.

CENTRALTRYCKERIETS KAUSCHUKSTÄMPLAR

"HOTELL LINDQUIST"

(I:a klass Hotell), VASAGATAN 20 (midt emot Centralstation) STOCKHOLM, Rikst. 41 28. \* Allm. Tel. 181 56. rekommenderas i ärade resandes benägna hälskomst med sina komfortabla möblerade och mattbelagda rum till moderata priser. Frukost-, Lunch- och Supperiker serveras på rummet. Elektriskt ljus i hela hotellet. Badrum med varmbad och dusch. Spåravgång passerar hotellet. Betjäning möter vid åg och båt. Beställningar & rum mottagas tacksnat ur telegraf och telefon. Engelska, Tyska och Franska talas. Vårdsamman A. LINDQUIST, f. d. innehafvare af Badhotellet och Restaurant Knappt-baden vid Norrköping samt Bergsjö Hotell i Norrland.

Speditioner. Omlastningar och förtullningar af gods verkställas fort och billigt. Olson & Wright, Skeppsbron 20, Stockholm.

Resande i Stockholm böra ej underlåta att göra ett besök i Nordiska Utställningen Regeringsgatan 28 B.

W. Wiklunds Verkstäders Aktie-Bolag - Stockholm - tillverkar och försäljer: Ångmaskiner, ångpannor och cisterner. Ångpumpar, transmissioner och axelledningar. Gjutgods. Maskin-, ång-, vatten- och gasarmatur m. m. Utför gas-, vatten- och aflöpsledning. Värmeledning. Ventilationsanläggningar. Specialitet: Bryggeri- och tvättinrättningsanläggningar samt värmeledning. Ångkøksanläggningar. Telegrafadress: Wiklunds.

Visitkort, Stämplor, Korta varor m. m. säljas fördelaktigt hos John Fröberg, Finspong. Illustr. prisurant gratis, ej franko. Vid gästafälan 1902 bortgifves bland annat en villa om 2 rum och kök, på egen grund.



Alla böra besöka Passage Panorama (9 Birger Jarlsgratan) Stockholm. Billigaste sätt att resa jorden rundt! Bilder från alla länder; nytt program hvarje vecka. Entré 25 öre, barn under 12 år 15 öre.

FR. RAMSTRÖM HERNÖSAND. Ångbåtkommissionär och Speditör. Omlastar gods till och från Ångbåt och Jernväg billigast. O. B. JOACHIMSSON, Sundavall. Speditör & Ångbåtkommissionär. Stabl. 1877. Billigaste omlastning af gods till och från ångbåt och järnväg. Förtullningar utföras billigt. Sundavall står i direkt förbindelse med Finland, Danmark, Tyskland, Ryssland samt med Norge.

SUNDHOLM & OHLSSON CIVILINGENIÖRER PATENT ÖFVER 20 ÅRS ERFARENHET I FACKET PATENT-VÄRMEKÄMPE-MONSTER-MODELLER 26-MALMSKILNADSGATAN-32-STOCKHOLM-A-3138

Hötel SKANDINAV STOCKHOLM 16. 16 Norra Smedjegatan 16. Strax invänd. Brunkälsbergsgatan. Elegant möblerade rum. Moderata priser. Stenborg.

Man spricht deutsch. HOTELL DROTT Stockholm. Drottninggatan 35. Constantin Lamprecht.

Hotell Stora Rosenbad Stockholm. Se annonsen sid. 2. Hôtel de Frankfurt 16 Skeppsbron 16, Stockholm. Se annons å sid. 2.

OLJEAGENTER sökas: Svar märkt »Olj« adr. denna tidnings kontor.

Café - Restaurant Anglais 1 Stureplan, Stockholm. Table d'Hôte. Diner à prix fixe. Ensk. rum. A. ROSENQVIST.

Örvara Edra värdepapper hos Stockholms Ensk. Banks Notariatsafdelning \*\*\* Lilla Nygatan 27. \*\*\*

Ingeniör John Holmgren Stockholm Rikst. 53 51. Allm. tel. 53 30. Uppköper och säljer Metall- och Jernskrot samt begagnade maskiner m. m. till högsta pris. "Helsa" boken om den nya läke Erh. från förf. franko mot 50 öre i frimärke. Adress: Aug. Olsson, Hofva. OBS! Femte illustr. upplagan. OBS!

A. B. STOCKHOLMS PATENTBYRÅ KYZACCO & EBERHORN Ombesörjar utläggning af patent och registrering af varumärken och modeller i alla länder. Utöfrit öfver 13,000 sådana uppdrag. Etabl. 1879. Telegr.-adr.: Invention Telefon: Riks 382, Allm. 7809. VASAGATAN 7, STOCKHOLM

NYMAN & SCHULTZ STOCKHOLM Ångbåtskontor och Speditionsaffär.

Agenter för Finska Ångf-Aktiebolagets och Wass-Nordstj Aktiebolags reguliera ångare till alla Finska hamnar, Reval och St. Petersburg. för alla reguliera ångare till Köpenhamn och Christiania samt för ångare till Hamburg, Lübeck, norra, mellersta och södra Sverige.

Aug. Lindholm Skeppsbron 20, Stockholm. Agent för finska ångf. BORE I & BORE II. Spedition, inkasso- och utländsk penningväxling. Telegr.-adr. 20. Rikst. 33 31. Allm. 23 50.

W. LARKA, N. C. Carlsson & Co Ångb.-exp. Efterträdare. Ångbåtskommissionär. Verkställer Speditioner och inkasseringar prompt och billigt. 10 Skeppsbron 10, Stockholm. Telefonnummer: Allm. 22 50. Riks-10 95. Privat 47 06. Kloaken Blasieh. Allm. 62 26. Riks-29 14.

C. O. STRINDBERG & Co Ångbåts-Expedition STOCKHOLM, Riddarholmen rekommenderar sig till ombesörjande af Speditioner såväl till Järnvägar som till Ångbåtar. Allm. Tel. 29 50. Riks-634.

Ångbåtsinredning Möbelutställning Stockholm. Grethuregatan 20 B. Carl Dahlin & Co. Allm. Telef. 127 36. Tapetsare. Riks 41 67.

Lilla Stadshotellet, Stockholm, Trångsund 2, midt emot Storkyrkan, rekommenderar sina bättre och enkla Rum, alla med goda sängar till billiga priser. Allm. Tel. 139 28.

Speditions- & förtullnings-uppdrag utföras snabbt, väl och billigt af E. P. Liedquist, Speditionsaffär, Göteborg.

"PALLAS HOTEL" Klarabergsgatan 37, STOCKHOLM (2 minuter från Centralstationen.)

Obs! Nytt och komfortabelt. rekommenderar härmad 30 väl möbl. rum med elektrisk belysning. Vårdsamman Allm. tel. 60 41. Riks 44 83. Knut Fagerström. Mångårigt biträde å Grand Hotel. Tyska, Engelska och Franska språken talas.

Berglund & Edfeldt Möbelutställning 25 B Jakobsbergsgatan, Stockholm. 8 min. fr. Centralstationen. Allm. Tel. 163 54.

Specialité- & Adressannonser för Stockholm.

BIANCHINIS KONST-, SLÖJD- & ANTIKVIETESHANDEL, Birger Jarls Passage (snest emot Konstnärshuset).

Cigarren köpas fördelaktigt lärt från CUBA-MAGASINET, Kungsträdgårdsgatan 2 C. J. Rylander & Co, etabl. 1865. Requiriten behagligt angifva önskad färg och prisläge.

Ständigt modernt lager hos Bröderna Ljunggren, Handels- & Fabriksaktiebolaget 18 Klara Södra Kyrkogata 18.

Klädningsstyfverfabrikernas Föreläggningssagasin, Högstg. 6, förtälja sina varor till fabrikspris. Agenter öfver hela landet sökas.

SANITAS Handels- & Fabriksaktiebolag 30 Drottninggatan 30. Hebeortiklar i en mängd färger; begär katalog! Epsamagener för denna afdelning E. Klemming.

Resande på Stockholm böra ej försumma att besöka Stockholms Aquarium Biblioteksgatan 6 & 8 (nära Norrmalmstorg). Det enda offentliga aquarium i Sverige. Erkändt och förordadt af vetenskapsmän. Intressant! Lärorikt!

WIESBADEN. Pension Villa Sulsso. I Rangos. 3 Minuten von Kurhaus, Kochbrunnen, Königl. Theater. Bad im Haus, Garten. Vorzügliche Küche. Ludwig Bahles. Abegg-str. 2.



Jernvägskarta öfver Sverige. Obs! Siffrorna vid jernvägslinjerna hänvisa till resp. Jernvägstabeller.

Spedition o. Ångbåts Expedition J. O. Klingström, Kongl. Svanak och Morak. Innehafvare HERMANN WARWCKE. Lübeck och Wamhurg. (Etablerad sedan 1852.) J. GRUNDSTRÖM, Vexelkontor. Exchange Office. Bureau de Change. Goldwechsel. Hamngatan 14 o. Drottninggatan 46. STOCKHOLM. Rikst. 41 37.

LÜDERS & STANGE Spedition- & Ångbåts Expedition. Flodseglarederi. - Lübeck & Hamburg. Kommissionärer för ångbåtslinerna Lübeck-Stockholm etc. samt f. postångarna Lübeck-Köpenhamn-Malmö & Lübeck-Göteborg. Nedbruten, svag, nervös, utmattad och ur humör är den resandes klagan. Öfveranstängda nerver äro alltid redliga och oroliga. Dr Sandens Elektriska Hercules-Bälte är det säkraste, enklaste och mest verkamma medel för all nervsvaghet. Det bistår naturen att på en naturlig väg besegra sjukdom och stärka hvarje nerv och muskel, som blifvit öfveranstängd och förelappad. För närmare kändedom om detta världsberömda bälte och dess botande egenskaper, skrif till oss och vi skola gifva några upplysningar och sända oåldets gratis och portofritt våra tvenne böcker "Vägen till helsa" och "Styrka och mandans". Sanden Electric Company. Emil Linder, Generalagent, 26 Malmskilnadsgatan, Stockholm. Riks-Tel. 21 59.

BENNET & Co. Stockholm. För Stadsplaner, Offentliga Byggnader och Fabriksanläggningar. Byggnadsritningar, planering, grundläggning, rationell och afspärligande, ritning, ritningar, ritning och teckning.