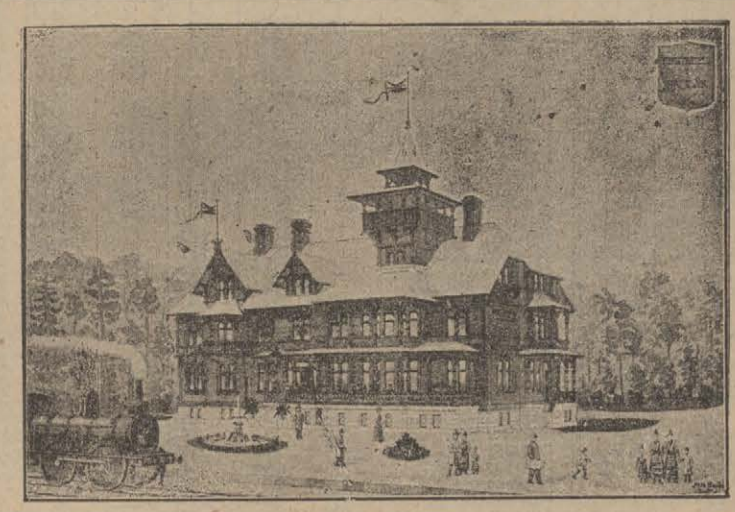


Belfrage's Pensionat & Hôtel,

8 Vasagatan 8, Stockholm. Invid Centralstationen, midt för Jernvägsparken och Nils Eriksons staty, alltså det centralaste och vackraste läge i Stockholm. Nära Riddarholmen. Riks- och Allm. Telefon. English spoken. Man spricht deutsch.



Angenämaste sommarvilstsort för rekreationssökande. Utmärktaste bad- och luftkurort. För turister, målare, arkitekter m. fl. ytterst intressant för ett tillfälligt besök bland Nordens märkligaste och skönaste föremål. Se vidare turisttjänst för ångfartygsaktiebolaget Gotlands ångare sidan 12.



TURISTHOTELLET I RÄTTVIK, lämpligt med friskt och naturskönt läge invid Rättviks jernvägsstation och sjön Siljan, rekommenderas! Komfortabla rum, matsalar, föstövning m. m. För utflytter på Siljan kommer från midsommartiden en begynn och fint inredt ångbåt dagligen att finnas tillgängligt till moderat pris.

ORSA JERNVÄGSHOTELL, beläget invid Orsa jernvägsstation i sund och vacker trakt med härligt utsigt, rekommenderas, sin restaurations och sina komfortabla gästtrum! Resande böra före förmåna besöka i närheten belägna: Frykåsens, hvartifrån man har en utomordentligt hänförande utsigt; Bäcka porfyrvärk; Stackmora och Hanöj m. fl. platser.

REGISTER Å JERNVÄGS- OCH ÅNGBÅTSSTATIONER. (Bokstäfverna hänvisa till Jernvägstidtabellerna. — Siffrorna hänvisa till Ångbåtssturer.)

Large alphabetical register of railway and steamship stations in Sweden, listing station names, abbreviations, and corresponding page numbers for timetables.

Um Tur- och returbiljetter, Rundresebiljetter, Familjebiljetter samt direkta biljetter till utlandet se sid. 10. — Förtäckning å Jernvägslinierna se sid. 10.

Stockholm—Storlien (Statens Spårväg), från och med den 1 Juni 1895.

Table with columns for station names, departure times, and fares. Includes stations like Stockholm, Åkersberg, and Storlien.

Storlien—Stockholm (Statens Spårväg), fr. o. m. den 1 Juni 1895.

Table with columns for station names, departure times, and fares. Includes stations like Storlien, Åkersberg, and Stockholm.

Mellan Stockholm och Jervfa gå dessutom nedanstående tåg

Table listing train routes and schedules between Stockholm and Jervfa.

B. Byvalla—Långshytte jernväg (Privat Spårväg), från och med den 1 Juni 1895.

Table with columns for station names, departure times, and fares. Includes stations like Byvalla and Långshytte.

Stockholm—Göteborg (Statens Spårväg), från och med den 1 Juni 1895.

Table with columns for station names, departure times, and fares. Includes stations like Stockholm, Göteborg, and various intermediate stops.

Göteborg—Stockholm (Statens Spårväg), från och med den 1 Juni 1895.

Table with columns for station names, departure times, and fares. Includes stations like Göteborg, Stockholm, and various intermediate stops.

Norra Södermanlands jernväg (Privat Spårväg).

Trafiken tillsvidare inställd.

E. Sköfde—Karlshög (Statens Spårväg), från och med den 1 Juni 1895.

Table with columns for station names, departure times, and fares. Includes stations like Sköfde and Karlshög.

Örebro—Hallsberg (Statens Spårväg), från och med den 1 Juni 1895.

Table with columns for station names, departure times, and fares. Includes stations like Örebro and Hallsberg.

Hallsberg—Örebro (Statens Spårväg), från och med den 1 Juni 1895.

Table with columns for station names, departure times, and fares. Includes stations like Hallsberg and Örebro.

Mellan Stockholm och Jervfa gå dessutom nedanstående tåg

Table listing train routes and schedules between Stockholm and Jervfa.

B. Byvalla—Långshytte jernväg (Privat Spårväg), från och med den 1 Juni 1895.

Table with columns for station names, departure times, and fares. Includes stations like Byvalla and Långshytte.

Stockholm—Göteborg (Statens Spårväg), från och med den 1 Juni 1895.

Table with columns for station names, departure times, and fares. Includes stations like Stockholm, Göteborg, and various intermediate stops.

Göteborg—Stockholm (Statens Spårväg), från och med den 1 Juni 1895.

Table with columns for station names, departure times, and fares. Includes stations like Göteborg, Stockholm, and various intermediate stops.

Norra Södermanlands jernväg (Privat Spårväg).

Trafiken tillsvidare inställd.

E. Sköfde—Karlshög (Statens Spårväg), från och med den 1 Juni 1895.

Table with columns for station names, departure times, and fares. Includes stations like Sköfde and Karlshög.

Örebro—Hallsberg (Statens Spårväg), från och med den 1 Juni 1895.

Table with columns for station names, departure times, and fares. Includes stations like Örebro and Hallsberg.

Hallsberg—Örebro (Statens Spårväg), från och med den 1 Juni 1895.

Table with columns for station names, departure times, and fares. Includes stations like Hallsberg and Örebro.

Mellan Stockholm och Jervfa gå dessutom nedanstående tåg

Table listing train routes and schedules between Stockholm and Jervfa.

B. Byvalla—Långshytte jernväg (Privat Spårväg), från och med den 1 Juni 1895.

Table with columns for station names, departure times, and fares. Includes stations like Byvalla and Långshytte.

Obs! Rörande förändringar i tåboken för linjen Stockholm—Göteborg den 10, 11, 12, 17, 18 Sept ember 1895, se annonsen sidan 11.

Obs! Rörande förändringar i tåboken för linjen Örebro—Hallsberg den 10, 11, 12, 17, 18 Sept ember 1895, se annonsen sidan 11.

Tecknet X betyder, att tåget är inställt eller gästgivergården finnes i närheten af stationen. — Tecknet X betyder, att mat finnes att tillgå.

Stockholm-Malmö (Statens spårvidd), från och med den 1 Juni 1895. Table with columns for station names, distances, and fares.

Laxå-Charlottenberg (Statens spårvidd), från och med den 1 Juni 1895. Table with columns for station names, distances, and fares.

Bertha Lydens Jernvägshotell, Charlottenberg. Charlottenberg-Laxå (Statens spårvidd), från och med den 1 Juni 1895. Table with columns for station names, distances, and fares.

Malmö-Stockholm (Statens spårvidd), från och med den 1 Juni 1895. Table with columns for station names, distances, and fares.

Falköping-Näsåjö (Statens spårvidd), från och med den 1 Juni 1895. Table with columns for station names, distances, and fares.

Näsåjö-Falköping (Statens spårvidd), från och med den 1 Juni 1895. Table with columns for station names, distances, and fares.

Jönköping-Gripenbergs Jernväg (Privat spårvidd), (Linien Jönköpings Östra-Huskvarna och Lyckås gård), från och med den 1 Juni 1895. Table with columns for station names, distances, and fares.

Hallsberg-Mjölby-Hallsberg (Statens spårvidd), fr. o. m. den 1 Juni 1895. Table with columns for station names, distances, and fares.

Fogelsta-Vadstena-Ödeshög o. Hjo-Stenstorps jernvägar (Privat spårvidd), fr. d. 1 Juni 1895. Table with columns for station names, distances, and fares.

Svensbro-Tidaholm (Privat spårvidd), från och med den 1 Juni 1895. Table with columns for station names, distances, and fares.

Redande förändringar i tidtabellen för linierna Laxå-Charlottenberg och Falköping-Näsåjö den 10, 11, 12, 13, 14, 15, 16, 17, 18, 19, 20, 21, 22, 23, 24, 25, 26, 27, 28, 29, 30, 31, 1895, se annonsen sid. 1.

Tecknet & betyder, att hotell, rum för resande eller gästgivaregård finnes i närheten af stationen. - Tecknet x betyder, att mat finnes att tillgå.

J. Astersund-Skylberg-Lerbäck (Privat Sparv.) från och med den 1 Juni 1895.

Table with columns for station names (Från Lerbäck, Skylberg, Astersund) and fares (Pris & biljett) for different routes.

K. Näs-Morshytte järnväg (Privat Sparv.) från och med den 1 Juni 1895.

Table with columns for station names (Från Näs, Morshytta) and fares (Pris & biljett).

L. Stockholm-Westerås-Bergslagens och Köping-Hult järnvägar (Privat Sparv.) fr. o. m. d. 1 Juni 1895.

Large table with multiple columns for routes (Stockholm-Örebro, Örebro-Stockholm, Örebro-Stockholm) and fares (Pris & biljett).

Tecknet X betyder att tillägg göras för resande från eller till Stockholm.

Sala-Tillberga och Tillberga-Sala (Privat Sparv.) från och med den 1 Juni 1895.

Table with columns for station names (Från Sala, Tillberga) and fares (Pris & biljett).

Tillberga-Kärgruvan och Kärgruvan-Tillberga (Privat Sparv.) fr. o. m. den 1 Juni 1895.

Table with columns for station names (Från Tillberga, Kärgruvan) and fares (Pris & biljett).

Köping-Uttersberg och Uttersberg-Riddarhyttan (Privat Sparv.) fr. o. m. den 1 Juni 1895.

Table with columns for station names (Från Köping, Uttersberg, Riddarhyttan) and fares (Pris & biljett).

N. Oxelösund-Flen-Westmanlands järnväg (Privat Sparv.) fr. o. m. den 1 Juni 1895.

Table with columns for station names (Från Oxelösund, Flen, Westmanland) and fares (Pris & biljett).

Obs. Vid i öroning-stationer mellan två eller flere banor utsätta bokstävorna till tillägg för den eller de linjer, som vid samma station ansluta.

O. Frövi-Ludvika Jernväg (Privat Sparv.) från och med den 1 Juni 1895.

Table with columns for station names (Från Ludvika, Frövi) and fares (Pris & biljett).

Tecknet X betyder att tillägg göras för resande från eller till Upsala.

Bånghammar-Klotens Jernväg (Privat Sparv.) från och med den 1 Juni 1895.

Bantåg gå alla helgfria Onsdagar och Lördagar mellan Bånghammar och Kloten.

Smedjebackens jernväg (Privat Sparv.) från och med den 1 Juni 1895.

Table with columns for station names (Från Smedjebacken, Ludvika) and fares (Pris & biljett).

P. Nora-Karlskoga jernväg. Linien Ervalla-Nora-Karlskoga-Otterbäcken (Privat Sparv.) från och med den 1 Juni 1895.

Table with columns for station names (Från Nora, Karlskoga, Ervalla) and fares (Pris & biljett).

Svartells jernväg (Privat Sparv.) från och med den 1 Juni 1895.

Table with columns for station names (Från Svartell, Karlskoga) and fares (Pris & biljett).

Q. Nora-Karlskoga jernväg. Linien Bredåsjö-Striberg-Degerfors (Privat Sparv.) från och med den 1 Juni 1895.

Table with columns for station names (Från Nora, Karlskoga, Bredåsjö) and fares (Pris & biljett).

R. Stockholm-Rimbo (Privat), fr. o. m. den 1 Juni 1895. Tidtabell för Stockholms Östra-Djursholm (Privat Sparv.) se sid. 9 tab. 8.

Table with columns for station names (Från Stockholm, Rimbo, Djursholm) and fares (Pris & biljett).

Upsala-Lenna-Norttelje järnvägar (Privat Sparv.) fr. o. m. den 1 Juni 1895.

Table with columns for station names (Från Upsala, Lenna, Norttelje) and fares (Pris & biljett).

Obs. Tåg afgår från Rimbo till Stockholms Östra 4 1/2 f. m., 7 1/2 f. m. och 9 3/4 f. m.

De vid i öroning-stationer mellan två eller flere banor utsätta bokstävorna till tillägg för den eller de linjer, som vid samma station ansluta.

Obs.

Tiden från och med kl. 600 på aftonen angives med understruken minutsiffror.

Tiden från och med kl. 600 på aftonen angives med understruken minutsiffror.

S. Upsala-Gefle och Gefle-Ockelbo Jernvägar (Privat) med bibanor Örbyhus-Dannemora och Orrskog-Söderfors (Sparvärd) från och med den 1 Juni 1895.

Table with columns for station names, distances, and fares. Includes stations like Från Ockelbo (A), Från Gefle, Från Örbyhus, Från Dannemora, Från Orrskog, Från Söderfors.

Text describing the railway routes, including details about ticket prices, travel times, and specific services for the Upsala-Gefle and Gefle-Ockelbo lines.

Dannemora-Harg (Privat) från och med den 1 Juni 1895.

Table showing fares and routes for the Dannemora-Harg line, including stations like Från Hargshamn, Från Dannemora (S), Från Oosterby, Från Knaby, Från Gimö, Från Harg.

Text providing additional information about the Dannemora-Harg railway, such as ticket prices and service details.

T. Gefle-Dala jernväg (Gefle-Falun-Orsa) (Privat) från och med den 1 Juni 1895.

Table detailing routes and fares for the Gefle-Dala railway, including stations like Från Falun, Från Orsa, Från Gäddede, Från Hargshamn, Från Mora, Från Kristinehamn.

U. Mora-Venerns och Östra Vermlands jernvägar (Privat) från och med den 1 Juni 1895.

Table listing routes and fares for the Mora-Venerns and Östra Vermlands railways, including stations like Från Mora, Från Värmland, Från Östra Vermland.

W. Nordmarks-Klarefvens och Filipstads Norra Bergslags Jernvägar (Privat) från och med den 1 Juni 1895.

Table showing routes and fares for the Nordmarks-Klarefvens and Filipstads Norra Bergslags railways, including stations like Från Filipstad, Från Nordmark, Från Klarefven.

X. Bergslagens jernvägar, (Privat) från d. 1 Juni 1895. Linien Falun-Göteborg.

Large table for Bergslagens jernvägar, detailing routes between Falun and Göteborg. Includes columns for station names, distances, and fares for various lines.

Göteborg-Borås jernv. se sid 6 tab. d.

Table for Göteborg-Borås railway, showing routes and fares.

Y. Södra Dalarnes och Siljans jernvägar (Privat) från och med den 1 Juni 1895.

Table detailing routes and fares for the Södra Dalarnes and Siljan railways, including stations like Från Stockholm, Från Upsala, Från Krybo, Från Siljan.

Z. Krylbo-Norberg (Privat) från och med den 1 Juni 1895.

Table for Krylbo-Norberg railway, showing routes and fares.

Säfsnäs jernväg (Privat) från och med den 1 Juni 1895.

Table for Säfsnäs railway, detailing routes and fares.

2. Pälisboda-Finspong och Finspong-Norsholm (Privat) från den 1 Juni 1895.

Table for Pälisboda-Finspong and Finspong-Norsholm railways, showing routes and fares.

Obs. De vid förklaringsstationer mellan två eller flera banor utmärta bokstifter hänvisar till tilläggarna för den eller de linjer som vid samma station ansluter. Tecknet X betyder att tag gör uppehåll om resande finnes att uppköpa mat eller annan varuslag.

Obs. De vid förklaringsstationer mellan två eller flera banor utmärta bokstifter hänvisar till tilläggarna för den eller de linjer som vid samma station ansluter. Tecknet X betyder att tag gör uppehåll om resande finnes att uppköpa mat eller annan varuslag.

A. Norrköping—Söderköping [Vikbolandets] jernväg (Privat Sparvärd), fr. den 15 Juni 1895.

Table with columns for Biljettpris fr. Norrköping, Biljettpris fr. Söderköping, and Biljettpris fr. Vikbolandet. It lists various stations and their respective fares.

Norrköping—Vikbolandet.

Table showing fares for the Norrköping—Vikbolandet line, including stations like Brännestad, Kåringstad, and Söderköping.

Gotlands jernväg finnes införd under Gotlandsbanans annons N: 58.

A. Norsholm—Bersbo, Westervik—Årvidberg—Bersbo och Hultsfred—Westerviks jernvägar (Privat Sparvärd), från och med den 1 Juni 1895.

Table with columns for Biljettpris, Dagligen, and Biljettpris. It lists stations from Norsholm to Hultsfred and their fares.

O. Mariestad—Möholms, Mariestad—Kinnekulle och Skara—Kinnekulle—Weners jernvägar (Privat Sparvärd), från och med den 1 Juni 1895.

Table with columns for Biljettpris, Persontag, and Bland. tag. It lists stations from Mariestad to Weners and their fares.

b. Lidköping—Skara—Stenstorp och Lidköping—Häkatort (Privat Sparvärd), fr. d. 1 Juni 1895.

Table with columns for Biljettpris från Häkatort, Biljettpris från Stenstorp, and Biljettpris från Lidköping. It lists stations and their fares.

c. Uddevalla—Wenersborg—Herrljunga (Privat Sparvärd), från och med den 1 Juni 1895.

Table with columns for Biljettpris från Uddevalla, Biljettpris från Herrljunga, and Biljettpris från Wenersborg. It lists stations and their fares.

Lokaltågen Wenersborg—Uxnered. Lokaltågen Uxnered—Wenersborg.

Table showing local train fares between Wenersborg and Uxnered.

Uddevalla—Lelång (Privat), från och med den 28 Juli 1895.

Table with columns for Biljettpris från Uddevalla and Biljettpris från Lelång. It lists stations and their fares.

Göteborg—Borås jernväg (Privat Sparvärd), från och med den 1 Juni 1895.

Table with columns for Biljettpris, P. L., Lok., P. L., Godst., and Biljettpris. It lists stations from Göteborg to Borås and their fares.

Borås—Herrljunga (Privat Sparvärd), från och med den 1 Juni 1895.

Table with columns for Biljettpris fr. Herrljunga and Biljettpris fr. Borås. It lists stations and their fares.

Borås—Svenljunga [Kinds Härads Jernväg] (Privat Sparvärd), från den 1 Juni 1895.

Table with columns for Biljettpris fr. Svenljunga and Biljettpris fr. Borås. It lists stations and their fares.

Warberg—Borås (Privat Sparvärd), från och med den 1 Juni 1895.

Table with columns for Biljettpris fr. Warberg, Biljettpris fr. Borås, and Biljettpris fr. Warberg. It lists stations and their fares.

e. Ulricehamns Jernväg (Privat Sparvärd), från och med den 1 Juni 1895.

Table with columns for Biljettpris, Lörd., and Dagligen. It lists stations from Ulricehamn and their fares.

f. Näsjö—Oskarshamn och Wimmerby—Hultsfred (Privat Sparvärd), från den 1 Juni 1895.

Table with columns for Biljettpris från Näsjö, Biljettpris från Oskarshamn, and Biljettpris från Wimmerby. It lists stations and their fares.

g. Hvetlanda—Sälsjö (Privat Sparvärd), från och med den 1 Juni 1895.

Table with columns for Biljettpris fr. Hvetlanda, Biljettpris fr. Sälsjö, and Biljettpris fr. Hvetlanda. It lists stations and their fares.

h. Wexjö—Alfvesta (Privat Sparvärd), från och med den 1 Juni 1895.

Table with columns for Biljettpris, Dagligen, and Biljettpris. It lists stations from Wexjö to Alfvesta and their fares.

Kosta—Lessebo (Privat Sparvärd), från och med den 1 Juni 1895.

Table with columns for Biljettpris från Kosta, Biljettpris från Lessebo, and Biljettpris från Kosta. It lists stations and their fares.

Karlskrona—Wexjö (Privat Sparvärd), från och med den 1 Juni 1895.

Table with columns for Biljettpris, Dagligen, and Biljettpris. It lists stations from Karlskrona to Wexjö and their fares.

Kalmar—Esmaboda (Privat Sparvärd), från och med den 1 Juni 1895.

Table with columns for Biljettpris, Dagligen, and Biljettpris. It lists stations from Kalmar to Esmaboda and their fares.

Nybro—Sälsjöström (Privat Sparvärd), från och med den 1 Juni 1895.

Table with columns for Biljettpris, Dagligen, and Biljettpris. It lists stations from Nybro to Sälsjöström and their fares.

De vid förreningstationer mellan två eller flere banor utsatta bokstifter hänvisa till tabellerna för den eller de linjer, som vid stationen ansluta. Tecknet X betyder att tag gör uppehåll om resande finnes att upptaga eller aflämnas.

Obs.

Tiden från och med kl. 6:02 på aftonen till och med kl. 5:59 på morgonen angifves med understrukna minutsiffror.

Resande kunna från Karlskrona fortsätta med ångbåt eller bantåg till Ronneby och Karlshamn. — Resefreight transporteras kostnadsfritt genom jernvägens försorg, mellan jernvägsstationerna i Karlskrona samt från jernvägsstation till ångbåten. Resande till Kosta ombesörjes till Nybro, samt till Kalmar och Nybro—Sälsjöströms banors stationer vid Esmaboda. A sistnämnda station finnes hotell med restaurang. — Resande till Ronneby befordras snabbt och bekvämt efter Karlskrona—Wexjö järnväg samt jernväg Alfvesta—Wexjö järnväg förmedlar förbindelsen mellan å ena sidan stabsbanans kurr- och nattskiffar samt å andra sidan Mellersta Blekinge järnvägs till Karlskrona—Ronneby.

Resande kunna från Karlskrona fortsätta med ångbåt eller bantåg till Ronneby och Karlshamn. — Resefreight transporteras kostnadsfritt genom jernvägens försorg, mellan jernvägsstationerna i Karlskrona samt från jernvägsstation till ångbåten. Resande till Kosta ombesörjes till Nybro, samt till Kalmar och Nybro—Sälsjöströms banors stationer vid Esmaboda. A sistnämnda station finnes hotell med restaurang. — Resande till Ronneby befordras snabbt och bekvämt efter Karlskrona—Wexjö järnväg samt jernväg Alfvesta—Wexjö järnväg förmedlar förbindelsen mellan å ena sidan stabsbanans kurr- och nattskiffar samt å andra sidan Mellersta Blekinge järnvägs till Karlskrona—Ronneby.

* Tågen göra ett kortare uppehåll vid hjälpläsen Drahult.

De vid förfrågning af stationer mellan två eller flere banor utsädda bokstafver hänvisar till tillhörande riktning för den eller de linjerna, som vid nämnda station anslutas. Tecknet x betyder, att på nämnda station upptagna eller afsema.

Table for Karlshamn-Vislanda-Bolmen-Halmstad (Privat spårvidd), fr. o. m. den 1 Juni 1895. Includes routes like Karlshamn-Halmstad and Halmstad-Karlshamn with various train types and prices.

Table for Ystad-Eslöv (Privat spårvidd), från och med den 1 Juni 1895. Includes routes like Ystad-Eslöv and Eslöv-Ystad with train types and prices.

Table for Halmstad-Karlshamn (Privat spårvidd), från och med den 1 Juni 1895. Includes routes like Halmstad-Karlshamn and Karlshamn-Halmstad with train types and prices.

Table for Malmö-Ystad (Privat spårvidd), från och med den 1 Juni 1895. Includes routes like Malmö-Ystad and Ystad-Malmö with train types and prices.

Table for Blekinges Kustbanor (Privat spårvidd), från och med den 1 Juni 1895. Includes routes like Karlshamn-Kristianstad and Kristianstad-Karlshamn with train types and prices.

Table for Borlänge-Östratorp (Privat spårvidd), från och med den 1 Juni 1895. Includes routes like Borlänge-Östratorp and Östratorp-Borlänge with train types and prices.

Table for Nettraby-Alnaryds jernväg, från och med den 1 Juni 1895. Includes routes like Nettraby-Alnaryds and Alnaryds-Nettraby with train types and prices.

Table for Cimbrishamn-Tomeilla jernväg (Privat spårvidd), från och med den 1 Juni 1895. Includes routes like Cimbrishamn-Tomeilla and Tomeilla-Cimbrishamn with train types and prices.

Table for Hälstveda-Karpalunds jernväg (Privat spårvidd), från och med den 8 Sept. 1895. Includes routes like Hälstveda-Karpalunds and Karpalunds-Hälstveda with train types and prices.

Table for Ystad-Gärnäs (Privat spårvidd), från och med den 1 Juni 1895. Includes routes like Ystad-Gärnäs and Gärnäs-Ystad with train types and prices.

Table for Gärdås Hårås och Hörby-Tollarp jernväg (Privat spårvidd), fr. o. m. den 2 Sept. 18 5. Includes routes like Gärdås Hårås och Hörby-Tollarp and Tollarp-Gärdås Hårås och Hörby with train types and prices.

Table for Landskrona och Helsingborgs jernväg (Privat spårvidd), från och med den 1 Juni 1895. Includes routes like Landskrona-Helsingborg and Helsingborg-Landskrona with train types and prices.

Table for Hör-Hörby jernväg (Privat spårvidd), från och med den 1 Juni 1895. Includes routes like Hör-Hörby and Hörby-Hör with train types and prices.

Table for Helsingborg-Råå-Ramlösa jernväg (Privat spårvidd), från och med den 2 Sept. 1895. Includes routes like Helsingborg-Råå-Ramlösa and Ramlösa-Helsingborg with train types and prices.

Table for Kristianstad-Immeln (Privat spårvidd), från och med den 1 Juni 1895. Includes routes like Kristianstad-Immeln and Immeln-Kristianstad with train types and prices.

Table for Helsingborg-Hessleholms jernväg (Privat spårvidd), från och med den 1 Juni 1895. Includes routes like Helsingborg-Hessleholm and Hessleholm-Helsingborg with train types and prices.

Table for Hörby-Hörby jernväg (Privat spårvidd), från och med den 1 Juni 1895. Includes routes like Hörby-Hörby and Hörby-Hör with train types and prices.

Table for Helsingborg-Hessleholm (Privat spårvidd), från och med den 1 Juni 1895. Includes routes like Helsingborg-Hessleholm and Hessleholm-Helsingborg with train types and prices.

Table for Kristianstad-Hessleholm (Privat spårvidd), från och med den 1 Juni 1895. Includes routes like Kristianstad-Hessleholm and Hessleholm-Kristianstad with train types and prices.

Table for Helsingborg-Hessleholm (Privat spårvidd), från och med den 1 Juni 1895. Includes routes like Helsingborg-Hessleholm and Hessleholm-Helsingborg with train types and prices.

Table for Kristianstad-Hessleholm (Privat spårvidd), från och med den 1 Juni 1895. Includes routes like Kristianstad-Hessleholm and Hessleholm-Kristianstad with train types and prices.

Table for Helsingborg-Hessleholm (Privat spårvidd), från och med den 1 Juni 1895. Includes routes like Helsingborg-Hessleholm and Hessleholm-Helsingborg with train types and prices.

Table for Kristianstad-Hessleholm (Privat spårvidd), från och med den 1 Juni 1895. Includes routes like Kristianstad-Hessleholm and Hessleholm-Kristianstad with train types and prices.

Table for Helsingborg-Hessleholm (Privat spårvidd), från och med den 1 Juni 1895. Includes routes like Helsingborg-Hessleholm and Hessleholm-Helsingborg with train types and prices.

Table for Kristianstad-Hessleholm (Privat spårvidd), från och med den 1 Juni 1895. Includes routes like Kristianstad-Hessleholm and Hessleholm-Kristianstad with train types and prices.

Table for Helsingborg-Hessleholm (Privat spårvidd), från och med den 1 Juni 1895. Includes routes like Helsingborg-Hessleholm and Hessleholm-Helsingborg with train types and prices.

Table for Kristianstad-Hessleholm (Privat spårvidd), från och med den 1 Juni 1895. Includes routes like Kristianstad-Hessleholm and Hessleholm-Kristianstad with train types and prices.

Table for Helsingborg-Hessleholm (Privat spårvidd), från och med den 1 Juni 1895. Includes routes like Helsingborg-Hessleholm and Hessleholm-Helsingborg with train types and prices.

r. Vittsjö—Markaryds och Vittsjö—Hessleholms jernvägar (Privat spårvidd 1,435), fr. d. 1 Juni 1895. Biljettpreis, Dagligen. Enkel, T. o. Ret. Biljettpreis, Dagligen. Enkel, T. o. Ret.

Åstorp—Markaryd (Privat spårvidd 1,435), från och med den 1 Juni 1895. Biljettpreis fr. Åstorp, Dagligen, Biljettpreis fr. Markaryd, Dagligen. Enkel bilj., Tur- o. ret. Bil. tag. Enkel bilj., Tur- o. ret. Bil. tag.

Malmö—Trelleborg och Trelleborg—Rydsgårds jernvägar (Privat spårvidd 1,435), fr. o. m. d. 1 Juni 1895. Bilj.-pr., Alla dagar. Bilj.-pr., Alla dagar. Enkel, T. o. Ret. Enkel, T. o. Ret.

Höganäs—Åstorp (Privat spårvidd 1,435), från och med den 1 Juni 1895. Biljettpreis fr. Höganäs öfre, Blandade tåg, Biljettpreis fr. Åstorp, Dagligen. Enkel bilj., Tur- o. ret. Bil. tag. Enkel bilj., Tur- o. ret. Bil. tag.

Malmö—Limhamns jernväg (Privat spårvidd 1,435), från och med den 1 Juni 1895. Biljettpreis, Dagligen. Enkel, T. o. Ret. Biljettpreis, Dagligen. Enkel, T. o. Ret.

Lund—Trelleborg och Lund—Kjeflinge samt Landskrona—Kjeflinge jernvägar (Privat spårvidd 1,435), från och med den 1 Juni 1895. Biljettpreis, Dagligen. Enkel, T. o. Ret. Biljettpreis, Dagligen. Enkel, T. o. Ret.

Malmö—Genarps jernväg (Privat spårvidd 1,435), från och med den 1 Juni 1895. Biljettpreis, Dagligen. Enkel, T. o. Ret. Biljettpreis, Dagligen. Enkel, T. o. Ret.

Malmö—Tomtealla jernväg (Privat spårvidd 1,435), från och med den 1 Juni 1895. Biljettpreis, Dagligen. Enkel, T. o. Ret. Biljettpreis, Dagligen. Enkel, T. o. Ret.

s. Berlin—Malmö—Göteborg—Kristiania via Malmö—Billesholms Jernväg samt Vestkustbanan (Privat spårvidd 1,435), fr. 1 Juni 1895. Alla dagar. Pers. s. o. G. t. Godst. Kurirt. Godst. Pers. s. o. G. t. Smält. Pers. s. o. G. t. Smält.

Malmö—Tomtealla jernväg (Privat spårvidd 1,435), från och med den 1 Juni 1895. Alla dagar. Pers. s. o. G. t. Godst. Kurirt. Godst. Pers. s. o. G. t. Smält. Pers. s. o. G. t. Smält.

t. Köpenhamn—Göteborg—Kristiania [Vestkustbanan] (Privat spårvidd 1,435), från och med den 1 Juni 1895. Obs. Kurirtagen Nr 51 o. 52 framgå utan vagnbyte å linjen Helsingborg—Göteborg—Kristiania, med föra sofvagnar, som utan särskild afgift disponeras af resande med första klass biljett och stanna ej vid mellanstationer.

Falkenberg's jernväg (Privat spårvidd 1,435), från och med den 1 Juni 1895. Biljettpreis, Dagligen. Enkel, T. o. Ret. Biljettpreis, Dagligen. Enkel, T. o. Ret.

De vid föreningsstationer mellan två eller flere banor utsatta lokostationer hänvisas till tilläggerna för den eller de banor, som vid samma station ansluta. Tecknet X betyder att tillägget gäller för alla eller för vissa banor.

Obs. Betyder att tåget stannar ett ögonblick vid stationen för resandes på- eller avstiga. I sistnämnda fall bör den resande tilläggs konduktören derom innan tågets afgång från närmast föregående station.

Obs. Kurirtagen Nr 51 o. 52 framgå utan vagnbyte å linjen Helsingborg—Göteborg—Kristiania, med föra sofvagnar, som utan särskild afgift disponeras af resande med första klass biljett och stanna ej vid mellanstationer.

Obs. Kurirtagen Nr 51 o. 52 framgå utan vagnbyte å linjen Helsingborg—Göteborg—Kristiania, med föra sofvagnar, som utan särskild afgift disponeras af resande med första klass biljett och stanna ej vid mellanstationer.

Halmstad—Nässjö (Privat Spårvidd 1,435), från och med den 1 Juni 1895.

Table with columns for station names (Halmstad, Nässjö), distances, and fares for different classes of travel.

Table for Halmstad—Nässjö (Privat Spårvidd 1,435), showing fares for various routes and stations.

Table for Halmstad—Nässjö (Privat Spårvidd 1,435), detailing fares for different types of tickets and services.

Table for Halmstad—Nässjö (Privat Spårvidd 1,435), listing fares for specific routes and stations.

Table for Halmstad—Nässjö (Privat Spårvidd 1,435), showing fares for different classes of travel.

Table for Halmstad—Nässjö (Privat Spårvidd 1,435), detailing fares for various routes and stations.

Table for Halmstad—Nässjö (Privat Spårvidd 1,435), listing fares for different types of tickets and services.

Table for Halmstad—Nässjö (Privat Spårvidd 1,435), showing fares for specific routes and stations.

Table for Halmstad—Nässjö (Privat Spårvidd 1,435), detailing fares for various routes and stations.

Table for Halmstad—Nässjö (Privat Spårvidd 1,435), listing fares for different types of tickets and services.

Table for Halmstad—Nässjö (Privat Spårvidd 1,435), showing fares for specific routes and stations.

Elektriska tag nedre Engelbrektsgatan—Stockholms Östra—Djursholm. Dagligen. Från Djursholm...

Ånge—Sundsvall (Statens Spårvidd 1,435), från och med den 1 Juni 1895.

Table for Ånge—Sundsvall (Statens Spårvidd 1,435), showing fares for various routes and stations.

Table for Ånge—Sundsvall (Statens Spårvidd 1,435), detailing fares for different types of tickets and services.

Table for Ånge—Sundsvall (Statens Spårvidd 1,435), listing fares for specific routes and stations.

Table for Ånge—Sundsvall (Statens Spårvidd 1,435), showing fares for different classes of travel.

Table for Ånge—Sundsvall (Statens Spårvidd 1,435), detailing fares for various routes and stations.

Table for Ånge—Sundsvall (Statens Spårvidd 1,435), listing fares for different types of tickets and services.

Table for Ånge—Sundsvall (Statens Spårvidd 1,435), showing fares for specific routes and stations.

Table for Ånge—Sundsvall (Statens Spårvidd 1,435), detailing fares for various routes and stations.

Table for Ånge—Sundsvall (Statens Spårvidd 1,435), listing fares for different types of tickets and services.

Table for Ånge—Sundsvall (Statens Spårvidd 1,435), showing fares for specific routes and stations.

Table for Ånge—Sundsvall (Statens Spårvidd 1,435), detailing fares for various routes and stations.

Table for Ånge—Sundsvall (Statens Spårvidd 1,435), listing fares for different types of tickets and services.

Table for Ånge—Sundsvall (Statens Spårvidd 1,435), showing fares for specific routes and stations.

Table for Ånge—Sundsvall (Statens Spårvidd 1,435), detailing fares for various routes and stations.

Table for Ånge—Sundsvall (Statens Spårvidd 1,435), listing fares for different types of tickets and services.

Table for Ånge—Sundsvall (Statens Spårvidd 1,435), showing fares for specific routes and stations.

Table for Ånge—Sundsvall (Statens Spårvidd 1,435), detailing fares for various routes and stations.

Table for Ånge—Sundsvall (Statens Spårvidd 1,435), listing fares for different types of tickets and services.

Table for Ånge—Sundsvall (Statens Spårvidd 1,435), showing fares for specific routes and stations.

Table for Ånge—Sundsvall (Statens Spårvidd 1,435), detailing fares for various routes and stations.

Table for Ånge—Sundsvall (Statens Spårvidd 1,435), listing fares for different types of tickets and services.

Table for Ånge—Sundsvall (Statens Spårvidd 1,435), showing fares for specific routes and stations.

Table for Ånge—Sundsvall (Statens Spårvidd 1,435), detailing fares for various routes and stations.

Table for Ånge—Sundsvall (Statens Spårvidd 1,435), listing fares for different types of tickets and services.

Table for Ånge—Sundsvall (Statens Spårvidd 1,435), showing fares for specific routes and stations.

Table for Ånge—Sundsvall (Statens Spårvidd 1,435), detailing fares for various routes and stations.

Table for Ånge—Sundsvall (Statens Spårvidd 1,435), listing fares for different types of tickets and services.

Table for Ånge—Sundsvall (Statens Spårvidd 1,435), showing fares for specific routes and stations.

Stockholm—Wärtan (Statens Spårvidd 1,435), från och med den 1 Juni 1895. Dagligen. Från Wärtan...

Obs. De vid föreningsstationer mellan två eller flere banor utskilda bokstifter kan utskildas till andra stationer. Tecknet X betyder, att mat finnes att tillgå. De vid föreningsstationer mellan två eller flera banor utskilda bokstifter kan utskildas till andra stationer. Tecknet X betyder, att mat finnes att tillgå.

Stockholm—Saltsjöbaden, från och med den 1 Maj 1895.

Table with columns for destination (Afg. Stadsgränd, Afg. Pålången, etc.), fare classes (I, II, III), and prices for various routes.

Table with columns for destination (Afg. Stadsgränd, Afg. Pålången, etc.), fare classes (I, II, III), and prices for various routes.

Tecknet X betyder att tåget stannar om resande eller gods finnes. Tecknet I betyder att tåget stannar...

Tecknet X betyder att tåget stannar om resande eller gods finnes. Tecknet I betyder att tåget stannar...

DANSKA STATSBANORNA. Reseturer för linien Helsingborg—Köpenhamn, gällande från och med den 1 Maj 1895.

Table showing train routes and fares between Helsingborg and Copenhagen via various stations like Kristiania, Göteborg, etc.

Table showing train routes and fares between Copenhagen and Helsingborg via various stations like Hamburg, Berlin, etc.

Tecknet X betyder att tåg gör uppehåll endast om resande finnes att upptaga eller afsema.

Tecknet X betyder att tåg gör uppehåll endast om resande finnes att upptaga eller afsema.

FÖRTECKNING Å JERNVÄGSLINIERNÄ.

Large table listing railway lines and stations across Sweden, including Askersund, Malmö, and Göteborg.

Direkta biljetter till utlandet

Table of direct tickets to foreign destinations like Berlin, Dresden, Leipzig, Paris, London, etc., with prices for different classes.

Familjebiljetter

Table of family tickets for various routes, including Stockholm to Malmö and other regional lines.

Kombinerade biljetter (Pris pr kilom.: I kl. 6 öre, II kl. 4,5 öre, III kl. 3 öre)

Table of combined tickets for routes to Norway, Denmark, and other international destinations.

Bogiesofvagnar

Text describing bogie passenger cars, their features, and regulations for passengers.

Om tur- och returbiljetter å Statens jernvägar.

Text explaining the rules and conditions for round-trip tickets on the state railways.

Sveriges Statsbanor.

Med anledning af fälttjänstförföringarna i Örebro län under innevarande månad blifva nedanstående förändringar vidtagna med afseende å de ordinarie tågens gång, nämligen:

Inställda äro:

Tisdagen den 10 september: Godstågen nr 301 från Stockholm till Hallsberg, 303 från Stockholm till Katrineholm samt 423 och 424 mellan Laxå och Karlstad.

Onsdagen den 11 september: Godstågen nr 301 och 302 mellan Stockholm och Hallsberg, 303 och 304 mellan Stockholm och Katrineholm, 307 och 308 mellan Flen och Katrineholm, 317 från Katrineholm till Hallsberg, 345 och 346 mellan Örebro och Göteborg, 349 och 350 mellan Örebro och Töreboda, 353 från Töreboda till Göteborg, 354 från Göteborg till Falköping-Ranten och Sköfde till Töreboda, 393 från Jönköping till Nässjö, 394 från Nässjö till Falköping-Ranten, 421 och 422 mellan Arvika och Laxå, 423 och 424 mellan Karlstad och Laxå, 425 och 426 mellan Fryksta och Karlstad samt 427 och 428 mellan Charlottenberg och Arvika.

Torsdagen den 12 september: Godstågen nr 302 från Hallsberg till Katrineholm, 303 och 304 mellan Stockholm och Katrineholm, 317 och 318 mellan Katrineholm och Hallsberg, 345 och 346 mellan Örebro och Göteborg, 349 och 350 mellan Örebro och Töreboda, 353 från Töreboda till Göteborg, 354 från Göteborg till Falköping-Ranten och Sköfde till Töreboda, 393 från Jönköping till Nässjö, 394 från Nässjö till Falköping-Ranten, 421 och 422 mellan Arvika och Laxå, 423 och 424 mellan Karlstad och Laxå, 425 och 426 mellan Fryksta och Karlstad samt 427 och 428 mellan Charlottenberg och Arvika.

Tisdagen den 17 september: Godstågen nr 301 och 302 mellan Stockholm och Hallsberg, 303 och 304 mellan Stockholm och Katrineholm, 317 och 318 mellan Katrineholm och Hallsberg, 345 och 346 mellan Örebro och Göteborg, 349 och 350 mellan Örebro och Töreboda, 353 från Töreboda till Göteborg, 354 från Göteborg till Falköping-Ranten och Sköfde till Töreboda, 393 från Jönköping till Nässjö, 394 från Nässjö till Falköping-Ranten, 421 och 422 mellan Arvika och Laxå, 423 och 424 mellan Karlstad och Laxå, 425 och 426 mellan Fryksta och Karlstad samt 427 och 428 mellan Charlottenberg och Arvika.

Onsdagen den 18 september: Godstågen nr 301 och 302 mellan Stockholm och Hallsberg, 303 och 304 mellan Stockholm och Katrineholm, 307 och 308 mellan Flen och Katrineholm, 317 och 318 mellan Katrineholm och Hallsberg, 345 och 346 mellan Örebro och Göteborg, 349 och 350 mellan Örebro och Töreboda, 353 från Töreboda till Göteborg, 354 från Göteborg till Falköping-Ranten och Sköfde till Töreboda, 393 från Jönköping till Nässjö, 394 från Nässjö till Falköping-Ranten, 421 och 422 mellan Arvika och Laxå, 423 och 424 mellan Karlstad och Laxå, 425 och 426 mellan Fryksta och Karlstad samt 427 och 428 mellan Charlottenberg och Arvika.

Ändrad tidtabell erhålla:

Den 11 och 12 september: Godstågen nr 352 och 354, nr 352 afg. Falköping-Ranten kl. 7,15 f. m., ank. Stenstorp kl. 7,50 f. m. och fortsätter derifrån enl. ordinarie tidtabellen, nr 354 afg. Stenstorp kl. 7,41 e. m. och ank. Sköfde kl. 8,26 e. m.

Den 11, 12, 17 och 18 september: Godståg nr 351, som afg. Sköfde kl. 9 e. m. och ank. Falköping-Ranten kl. 10,40 e. m.

Den 18 september: Smårtåget nr 357, som afg. Laxå kl. 2,52 f. m., ank. Göteborg kl. 11,40 f. m.

Stockholm den 5 september 1895.

Kongl. Jernvägsstyrelsen.

Table with columns for stations (Malmö, Berlin, Göteborg, Kristiania) and train numbers, listing departure and arrival times.

Malmö-Billesholms Jernväg och Vestkustbanan. Berlin-Malmö-Göteborg-Kristiania

Table showing train routes from Turista från och med den 1sta Juni, listing destinations like Stockholm-Berlin, Berlin-Stockholm, etc.

Table for Stockholm-Kontinenten, Dagligen, Kortaste sjövägen till Kontinenten, Sjöresa cirka 4 timmar.

Table for Stockholm-Kontinenten, Sjöresa cirka 6 timmar, Stockholm via Korsör-Kiel till från Hamburg, Berlin och öfriga kontinenten.

Table for Stockholm-Kontinenten, Sjöresa cirka 3 timmar, Stockholm via Korsör-Wamdrup till från Hamburg, Berlin och öfriga kontinenten.

Tiden från och med kl. 622 på aftonen till och med kl. 522 på morgonen angifves med understruken minutsiffior.

Table for Stockholm-London, Kortaste sjövägen till England, Afgångstiderna äro: från Stockholm kl. 6 e. m. hvarje Måndag, Tisdag och Fredag.

Table for Ångbåtsturen i Öresund dagligen Malmö-Köpenhamn, Från Malmö dagligen kl. 7, 8,45, 11 f. m., 1,45, 3 och 6 e. m.

Table for Landskrona-Köpenhamn, från Landskrona dagligen kl. 8,45 f. m., 2,15 e. m., Lördagar kl. 8 e. m.

Table for Helsingborg-Köpenhamn, från Helsingborg dagligen kl. 9 f. m., Söndagar kl. 9 e. m.

Table for Helsingborg-Helsingör-Danska Kusten-Köpenhamn, från Helsingör dagligen kl. 1,45 e. m., Söndagar kl. 11 f. m. o. 8 e. m.

Table for Kejslerlig Tysk Post, Korsör-Kiel, 5 timmar, Dagligen, Kristiania-Göteborg-Kontinenten.

Table for Snabbaste, vackraste, bekvämaste och billigaste sjövägen till Kontinenten, Sjödag-resa Korsör-Kiel 5 timmar.

Table for Snabbaste ruten Stockholm-Hamburg, Afg. Stockholm dagligen kl. 6 e. m., Afg. Berlin dagligen kl. 11,25 e. m.

Table for Danske Statsbaner, Daglig Postdampskibsfart mellem Korsör og Kiel, af Kgl. danske og Kejslerlige tyske Postdampskibe.

Table for Danske Statsbaner, Daglig Postdampskibsfart mellem Korsör og Kiel, af Kgl. danske og Kejslerlige tyske Postdampskibe.

Table for Danske Statsbaner, Daglig Postdampskibsfart mellem Korsör og Kiel, af Kgl. danske og Kejslerlige tyske Postdampskibe.

Table for Danske Statsbaner, Daglig Postdampskibsfart mellem Korsör og Kiel, af Kgl. danske og Kejslerlige tyske Postdampskibe.

Table for Danske Statsbaner, Daglig Postdampskibsfart mellem Korsör og Kiel, af Kgl. danske og Kejslerlige tyske Postdampskibe.

Table for Danske Statsbaner, Daglig Postdampskibsfart mellem Korsör og Kiel, af Kgl. danske og Kejslerlige tyske Postdampskibe.

Table for Danske Statsbaner, Daglig Postdampskibsfart mellem Korsör og Kiel, af Kgl. danske og Kejslerlige tyske Postdampskibe.

Table for Danske Statsbaner, Daglig Postdampskibsfart mellem Korsör og Kiel, af Kgl. danske og Kejslerlige tyske Postdampskibe.

Table for Danske Statsbaner, Daglig Postdampskibsfart mellem Korsör og Kiel, af Kgl. danske og Kejslerlige tyske Postdampskibe.

Table for Danske Statsbaner, Daglig Postdampskibsfart mellem Korsör og Kiel, af Kgl. danske og Kejslerlige tyske Postdampskibe.

STOCKHOLM NORRUT.

Table for Stockholm (midt för Grand hôtel)-Furusund-Norrtejlje, afgår ångf. NORRTELJE: från Stockholm Tisdagar, Onsdagar och Lördagar kl. 1 e. m.

Table for Stockholm (midt för Grand hôtel)-Furusund-Norrtejlje, anlöpande Gräddö, Södersvik, Lunda m. fl. stationer, afgår ångf. FURUSUND hvarje Fredag kl. 12 midd.

Table for Stockholm (Karl XII:s torg)-Blidösvund-Skeppsmyra-Marum-Backa-Noor, afgår ångf. BLIDÖSVUND: från Stockholm till Noor Tisd., Thorsd. och Lörd. kl. 12 midd.

Table for Stockholm (midt för Grand hôtel)-Östhammar, anlöpande Bagghus, Norrsund, Ortala, Fredrikslund, Ortallund, Trästa, Tomta, Grisslehamn, Singö, Herräng, Ronöholm, Skärsta, Hargshamn och Harg.

Table for Stockholm (midt för Grand hôtel)-Norrtejlje-Östhammar, anlöpande Furusund, Gräddö, Södersvik, Lunda, Vätösund, Väddö kanal, Bagghus, Norrsund, Ortala, Fredrikslund, Ortallund, Trästa, Tomta, Grisslehamn, Fogdö, Singö och Herräng m. fl. stationer.

Table for Stockholm (midt för Grand hôtel)-Norrtejlje-Östhammar, anlöpande Furusund, Gräddö, Södersvik, Lunda, Vätösund, Väddö kanal, Bagghus, Norrsund, Ortala, Fredrikslund, Ortallund, Trästa, Tomta, Grisslehamn, Fogdö, Singö och Herräng m. fl. stationer.

Table for Stockholm-Gefle (direkt), afgår ångf. GEFE, kapt. K. J. Envall: från Stockholm den 17, 21 och 26 Sept. kl. 8 e. m.

Table for Stockholm-Gefle (direkt), afgår ångf. NYA SÖDERHAMN, kapt. J. A. Winberg: från Stockholm den 14, 20, 28 Sept. kl. 6 e. m.

Table for Stockholm-Gefle direkt, afgår ångf. OSCAR II (f. d. SÖDERHAMN), kapt. G. A. Back, hvarje Måndag kl. 8 e. m., från Gefle hvarje Fredag kl. 8 e. m.

Table for Stockholm-Söderhamn, anlöpande Gefle, Ljusne och Sandarne, afgår ångf. NYA SÖDERHAMN, kapt. J. A. Winberg.

Table for Stockholm-Hudiksvall direkt, anlöpande Jättendal, Gnarp och Iggesund** eventuellt afgår ångf. HUDIKSVALL, kapt. A. W. Lundqvist.

Table for Stockholm-Sundsvall-Hernösand, Seglationsföreningsångarna WÄDDÖ KANAL, kapt. A. E. Wancke, och KÖPMANHOLMEN, kapt. O. Berglund.

Table with columns for stations (Norrut, Söderut) and train numbers, listing departure and arrival times for various routes.

Tiden från och med kl. 622 e. m. till och med 522 f. m. angifves genom understruken minutsiffior.

** Bestämnes af befälhafvaren genom annons i platstidningen. ** Anländer till Hargshamn före banetågets afgång till Dannebor. Passagerare till och från Furusund, Singö, Sladdarö och Gräsö gård medtagas.

Returbiljetter gäller å andra båten. Möjliga förändringar kungöras i platstidningarna. Kommissionärer äro: i Stockholm N. C. Carlsson & Co, Herräng Brita Fredriksson, Skärsta E. Stjernholm, Hallsta Aug. Modin, Hargshamn J. Klinge, Elfsnäs Marie Westerlund, Östhammar C. W. Andersson, Öregrund C. Palmé för VÄDDÖ KANAL och F. N. Lewné för KÖPMANHOLMEN, Kallerö O. Höglund, Söderboda Joh. Jansson, Gefle O. Essen, Ljusne M. Lundén, Sandarne C. J. Stenberg, Söderhamn Linné & Co, Hudiksvall J. E. Arndt, samt i Sundsvall H. Schröder.

Passagerareavgifterna från Stockholm äro: Till Furusund..... 2. 1.50. 1. Till Söderboda..... 6. 5. 2.75. » Singö..... 5. 4. 2.50. » Gefle..... 7. 5. 3. » Herräng..... 5. 3.50. 2.50. » Ljusne..... 9. 6. 4. » Skärsta o. Hallsta..... 3.50. 2.50. » Sandarne..... 9. 6. 4. » Hargshamn..... 5. 4. 2.50. » Söderhamn..... 9. 6. 4. » Hudiksvall..... 5. 4. 2.50. » Södersvik..... 12. 8. 5. » Sladdarö..... 5. 4. 2.50. » Sundsvall..... 12.50. 9. 5. » Öregrund..... 5. 4. 2.50. » Hernösand..... 14.50. 11. 6. » Kallerö..... 6. 5. 2.75. A tur- och returbiljetter lemnas 20 proc. rabatt.

Stockholm (midt för Grand hôtel)-Öregrund-Skutskär-Gefle-Sandarne-Söderhamn med anlöpande af Ortala, Trästa, Skärsta, Hallsta, Hargshamn, Elfsnäs och Kallerö.

af ångf. PER ENNES, kapt. G. F. Westerqvist, från Stockholm hvarje Måndag kl. 9 e. m. Återvänder från Söderhamn hvarje Thorsdag kl. 3 e. m. och inträffar i Stockholm Lördagsmorgnar, medtagande passagerare och fraktgods.

Närmare meddela Nyman & Schultz, Skeppsbron 6.

52.

FINLAND-RYSSLAND.

Finska Seglationsföreningens

första klassens elegant och bekvämt inredda passagerareångare afgår

Till Åbo, Hangö, Helsingfors och S:t Petersburg

hvarje Tisdag, Thursdag och Lördag kl. 11,45 e. m.

Table with 4 columns: Destination, Date, Time, and Agent. Includes routes to Åbo, Hangö, Helsingfors, and S:t Petersburg.

Mariehamn och Viborg anlöpes hvarje Thursdag på resa från Stockholm.

Återvänder från S:t Petersburg

hvarje Tisdag, Thursdag och Lördag kl. 4 e. m.

Förpassningar och 4 connoissementer emottagas till kl. 12 midd. afgångsdagen.

Närmare meddela och biljetter säljas:

för ångf. NORDKUSTEN hos Hrr Nyman & Schultz, Skeppsbron 6,

för de öfriga hos N. C. Carlsson & C:s ångbåts-expedition, Skeppsbron 10.

Table showing passenger fares from Stockholm to various destinations like Åbo, Hangö, Helsingfors, and S:t Petersburg.

FR. RAMSTRÖM.

Hernösand.

Ångbåtskommissionär och Speditör.

Omlastar gods till och från ångbåt och jernväg billigast.

Lager af alla slags maskinförnödenheter.

25. Stockholm—Gefle—Söderhamn—Hudiksvall—Stockholm

afgår ångf. OSCAR II (f. d. SÖDERHAMN), kapt. G. A. Back, från Stockholm Måndagar kl. 8 e. m.

29. Stockholm (Skeppsbron)—Sundsvall—Hernösand—Nyland—Köpmansholmen—Örnsköldsvik—Husum

afgår nedannämnda ångare salurda: Söndagar kl. 10 f. m. ångf. HERNÖSAND II, kapt. Herman Asplund, till Sundsvall.

35. Stockholm (Skeppsbron)—Luleå m. fl. platser.

Ångf. UMAN, kapt. O. Klintberg, afgår från: Stockholm... 26 Sept. 10.25 Okt. 21 m.

Stockholm (Skeppsbron)—Kåge m. fl. platser.

Stockholm (Skeppsbron)—Umeå m. fl. platser.

39. Stockholm (Skeppsbron)—Haparanda.

Ångf. NJORD, kapt. G. Hj. Holmström, afgår från: Stockholm... 15 Sept. 1.17 Okt. 1/2 f. m.

Stockholm—Haparanda.

Ångf. PITEÅ, kapt. Edv. Fant, afgår från: Stockholm... 18 Sept. 4.30 Okt. 1 f. m.

Stockholm—Haparanda.

Ångf. NORRA SVERIGE, kapt. J. W. Axberg, afgår från: Stockholm... 22 Sept. 7 Okt. 1/2 f. m.

Stockholm—Haparanda.

Ångf. S. G. HERMELIN, kapt. C. R. Samsioe, afgår från: Stockholm... 24 Sept. 10 Okt. 1 f. m.

Stockholm—Haparanda.

Ångf. NORRBOTTEN, kapt. E. Pettersson, afgår från: Stockholm... 26 Sept. 12 Okt. 1/2 f. m.

Stockholm—Haparanda.

Ångf. LULEÅ, kapt. C. R. Bergström, afgår från: Stockholm... 28 Sept. 14 Okt. 1 f. m.

Kommissionärer äro: i Stockholm N. C. Carlsson & C:s ångbåts-expedition, Skeppsbron 10.

Table showing passenger fares from Stockholm to Haparanda via various routes.

KARL BOSTRÖM, Hangö & Kotka (Finland), Ångbåtsexpedition & Speditionsaffär.

STOCKHOLM ÖSTERUT.

Stockholm—Björneborg—Vasa—G:la Karleby—Kristinestad

afgår ångf. CARL von LINNÉ, kapt. Edv. Lübeck, Tisdagen den 17 Sept. kl. 4 e. m.

43. Stockholm (Norra Blasiholmshamnen)—Mariehamn—Åbo—Nystad—Raumo—Björneborg

afgår ångf. EBBA MÜNCK, kapt. Gust. Tengström, hvarje Fredag kl. 10 e. m.

52. Stockholm—Finland—Ryssland.

Se Finska Seglationsföreningens special-annons öfverst å denna sida.

54. Norrköping—Vestervik—Riga.

Ångf. EURIK, kapt. Edv. Forsberg afgår: från Norrköping Söndagen den 15 Sept. på morgonen.

STOCKHOLM SÖDERUT.

57. Stockholm (Riddarh.)—Oxelösund—Gryt—Valdemarsvik—Vestervik—Verkebeck—Gunnabo—Gamleby

afgår ångf. GAMLEBY och TJUST sålunda: Ångf. GAMLEBY: från Stockholm Onsdagar kl. 11 e. m.

Table showing passenger fares from Stockholm to various destinations like Oxelösund, Gryt, and Valdemarsvik.

58. Stockholm (Riddarholmen)—Visby—Norrköping.

Ångf. GOTLAND, kapt. Ivar Wulfferson, afgår från Stockholm till Visby Måndagar kl. 3 e. m.

Stockholm (Riddarholmen)—Visby—Färösund—Slite—Ronehamn.

Ångf. VISBY, kapt. H. Gardsten, afgår från Stockholm Onsdagar kl. 3 e. m.

Stockholm (Riddarholmen)—Visby—Klintehamn—Burgsvik

afgår ångf. KLINTEHAMN, kapt. Alf. Snöbom: från Stockholm Thursdagar kl. 3 e. m.

Stockholm (Norra Blasiholmshamnen)—Visby—Kalmar.

Ångf. THJELVAR, kapt. Bernh. Sandström, afgår från Stockholm till Visby Söndagar kl. 3 e. m.

Gotlands Jernväg (Privat) från den 15 April 1895.

Table showing fares for the Gotland Railway between Visby and Hemse.

59. Stockholm (Riddarh.)—Oskarshamn—Borgholm—Kalmar—Karlshamn—Ronneby—Karlshamn—Åhus

afgår nya, snabbgående och för passagerare bekvämt inredda ångf. RONNEBY, kapt. P. Svensson och ångf. BLEKINGE, kapt. Aug. Svensson.

Table showing passenger fares from Stockholm to various destinations like Oskarshamn and Borgholm.

Stockholm (Riddarholmen)—Vestervik—Oskarshamn—Borgholm—Kalmar

afgår ångf. SÖDERN, kapt. N. E. Hansen, från Stockholm Lördagar tidigt på morgonen.

60. Stockholm (Riddarholmen)—Norrköping—Vestervik—Oskarshamn—Borgholm—Kalmar

afgår ångf. PRINS BERNADOTTE, kapt. C. A. Svensson: från Stockholm natten mellan Söndag och Måndag kl. 12.

61. Stockholm (Skeppsbron)—Vestervik—Oskarshamn—Karlshamn—Ronneby—Karlshamn

afgår endera af ångf. L. TORSTENSON eller DANA hvarje Fredag kl. 6 e. m.

CARL KRARUP, Köpenhamn K.

Kommissionär för Ångfartygsaktiebolaget Södra Sveriges och Hallands Ångbåts-Aktiebolags båtar, rekommenderar sin Speditions- och Inkassoaffär.

HÖST-TURLISTA 1895.

Genom Göta och Trollhätte kanaler.

Stockholm-Göteborg. Fr. o. m. den 2 September tills vidare

underhålles genom Södertelje, Göta och Trollhätte kanaler regulier kommunikation mellan ofvanstående orter af Anafartygs-Aktiebolaget Göta Kanals passagerareångare BALTZAR v. PLATEN, CERES, JUNO, MOTALASTRÖM, PALLAS och VENUS, anlöpande, utom alla kanalstationer, äfven Vadstena, Mariestad, Hellekis, Lidköping, Karlstad och Venersborg samt af lastångarne GÖTAKANAL II, GÖTAKANAL IV och GÖTAKANAL VI, mellan Göteborg-Norrköping, anlöpande alla kanalstationer samt Kristinehamn, Karlstad, Nyköping (och Stockholm eventuellt) enligt nedanstående turlista:

Table with columns for 'Från Stockholm till Göteborg', 'Från Göteborg till Stockholm', and 'F. Göteborg till Stockholm'. It lists ship names like Ceres, B. v. Platen, and Motalaström, along with departure and arrival times for various stations.

Obs! Tiden från och med kl. 6.00 på aftonen till och med kl. 5.00 på morgonen angifves med understruken minutsiffror.

Efter ångarne CERES och PALLAS uppläggning afgår ångarne B. v. PLATEN och JUNO Thorsdag från såväl Stockholm som Göteborg och anlöpa i följd deraf 24 timmar senare till stationerna än turlistan utvisar.

Vid partisändningar kan en lastångare lasta i Stockholm hvarje vecka, efter tillägelse å Bolagets kontor, Riddarholmen 9, Stockholm, Fraktgods från Stockholm till Kristinehamn (med omlastning å annan bolagets ångare) kan sändas med alla passagerarfartygen: för skyndsamt befördning företrädesvis med det fartyg som afgår Söndagar.

Vid Trollhättan göres uppehåll så länge att passagerarne hinna besöka de storartade vattenfallen. Jernvägens kombinerade rundresbiljetter gälla för resor med fartygen.

Tur- och returbiljetter mellan alla stationer säljas till samma pris som för enkla biljetter enligt taxan och gälla för återresa med hvilket fartyg som helst till seglotionens slut.

25 procent rabatteras efter den 1 Oktober å alla enkla biljetter, hvilka enligt taxan betalas med 5 kr. och deröver. Kommissionärer och speditorer äro: i Stockholm C. O. Strindberg & Co, Södertelje A. Lewin, Norrköping P. Janson & Co, Nyköping N. Rosenlund, Söderköping A. Almgren, Norsholm C. N. Gasslander, Motala W. Kjellberg, Vadstena A. W. Hagsten, Bödesund P. A. Palmqvist, Töreboda R. Ahlenius, Mariestad J. N. Kihlborn, Lidköping A. Jubel & Co, Kristinehamn C. J. Anderson & Co, Karlstad J. H. Lindberg, Eftert., Venersborg E. A. Werneborn, Trollhättan O. Tyberg, Göteborg Carl Sjöberg & Co.

Table showing fares for various routes and stations, including Stockholm, Göteborg, and intermediate stops like Södertelje, Oxelösund, and Norsholm.

HÖST-TURER.

Stockholm-Jönköping.

för Jönköpings förenade Ångfartygsaktiebolags Passagerarebåtar VISINGSÖ, kapt. John Bergstrand, PRIMUS, kapt. P. Lindgren, PER BRAHE, kapt. J. M. Carlsson, som anlöpa alla stationer vid Kanal-linien. Bland hamnarna vid Västern anlöpa VISINGSÖ och PER BRAHE Vadstena och Hjo, PRIMUS Hästholmen och Grenna.

Table with columns for 'Från Stockholm' and 'Från Jönköping', listing ship names and departure times for routes like VISINGSÖ and PER BRAHE.

För Tur- och returbiljetter emellan alla stationer, gällande för återresa med hvilket af dessa fartyg som helst under hela seglotionstiden, rabatteras 25 proc. Jernvägens kombinerade rundresbiljetter gälla såsom likvid för resa med fartygen.

Kommissionärer äro: i Stockholm Hrr C. O. Strindberg & Co, i Södertelje Axel Levin, i Söderköping A. Almgren, i Norsholm C. N. Gasslander, i Berg Tear Kraft, i Motala V. Kjellberg, i Vadstena A. W. Hagsten, i Hjo Axel Andersson, i Hästholmen Leon Nyberg, i Grenna J. A. Samuelsson samt i Jönköping Emil Andersson.

Table showing fares for the Stockholm-Jönköping route, including stations like Södertelje, Oxelösund, and Norsholm.

113. Stockholm (Riddarholmen)-Södertelje-Trosa. Ångf. TROSA afgår från Stockholm alla dagar utom Lördagar kl. 10 f. m. och från Trosa alla dagar utom Lördagar kl. 6 e. m.

115. Stockholm (Riddarholmen)-Södertelje-Helgö-Nyköping. Ångf. NYKÖPING, kapt. J. A. Hartzell, afgår från Stockholm: från Nyköping: Tisdagar kl. 10 f. m. Söndagar kl. 8 f. m. Fredagar kl. 10 f. m. Onsdagar kl. 10 f. m.

116. Stockholm (Riddarholmen)-Nyköping-Näfveqvarn-Norrköping. Ångf. SÖDERMANLAND, kapt. John Bolin, afgår från Stockholm till Nyköping Söndagar kl. 8 f. m. från Nyköping till Näfveqvarn och Norrköping Måndagar kl. 12 midd. från Norrköping till Näfveqvarn och Nyköping Onsdagar kl. 8 f. m. från Nyköping till Stockholm Thorsdag kl. 10 f. m.

117. Stockholm (Riddarholmen)-Brevik-Norrköping. Ångfartygen NORDEN, GÖTA och NORRKÖPING afgå omväxlande: Från Stockholm afgår Ångf. GÖTA Lördagen den 14 Sept. kl. 8 e. m. Från Norrköping afgår Ångf. NORDEN Lördagen den 14 Sept. kl. 8 e. m.

118. Stockholm (Riddarholmen)-Söderköping-Linköping. Ångf. TRAFIK, kapt. Aug. Lindvall: från Stockholm Onsdagar kl. 8 e. m. från Söderköping Onsdagar kl. 8 e. m. från Linköping Onsdagar kl. 8 e. m.

Table showing fares for the Stockholm-Söderköping-Linköping route, including stations like Söderköping, Oxelösund, and Norsholm.

119. Stockholm (Riddarholmen)-Motala-Medevi-Askersund. Ångf. ESALIAS TEGNER, kapt. E. F. Nordeman, afgår från Stockholm den 19, 27 Sept., 6, 15, 24 Okt. kl. 1 f. m. Askersund den 14, 22 Sept., 1, 10, 19, 28 Okt. kl. 8 f. m.

Table showing fares for the Stockholm-Motala-Medevi-Askersund route, including stations like Motala, Medevi, and Askersund.

120. Stockholm (Riddarholmen)-Göteborg (kanalvägen). (Se den stora annonsen öfverst å denna sida).

121. Stockholm (Riddarholmen)-Jönköping. (Se stora annonsen å denna sida).

MÄLAREN.

130. Stockholm (Munkbrohamnen)-Sigtuna-Skokloster-Örsundsbro. afgå Ångf. SIGTUNA och UPLAND alternerande Söndagar kl. 8.30 f. m., Söknedagar kl. 2.30 e. m. och från Örsundsbro Söndagar kl. 2.30 e. m., Söknedagar kl. 2.30 f. m.

Table showing fares for the Mälaren route, including stations like Sigtuna, Skokloster, and Örsundsbro.

131. Stockholm (Riddarholmen)-Skokloster-Upsala. Ångf. FYRIS I och FYRIS II afgå alternerande alla dagar från Stockholm kl. 9 f. m. och från Upsala kl. 8.30 f. m.

132. Stockholm (Riddarholmen)-Kungälv-Årbo. Ångf. ÅRBOGA I, Tisdagar och Fredagar kl. 7 f. m. Ångf. ÅRBOGA II, Thorsdag och Söndagar kl. 7 f. m.

Stockholm (Riddarholmen)-Skokloster-Upsala. Ångf. NYA UPSALA, kapt. G. Settergren, afgår från Stockholm Onsdagar och Lördagar kl. 9 f. m. Upsala Måndagar och Thorsdag kl. 9.10 f. m.

133. Stockholm (Munkbrohamnen)-Enköping. Ångf. ENKÖPING I och II afgå alternerande alla dagar, utom Söndagar, från Stockholm kl. 12 midd. samt från Enköping kl. 6 f. m.

135. Stockholm (Munkbrohamnen)-Stallarholmen-Strengnäs-Tynnelso-Botholm. Ångf. TYNNELSÖ afgår från Stockholm alla Söknedagar kl. 3 e. m. från Strengnäs alla Söknedagar kl. 7 f. m.

136. Stockholm (Munkbrohamnen)-Stallarholmen-Strengnäs-Kungsberg-Hesselbyholm-Bjursund. Ångf. STRENGNÄS: från Stockholm Tisdag, Thorsdag och Lördag kl. 12 midd.

138. Stockholm (Riddarholmen)-Strengnäs-Vesterås. Ångf. AROS, kapt. L. A. Ekeberg, afgår från Stockholm Tisdagar och Fredagar kl. 9 f. m.

140. Stockholm (Mälartorget)-Vesterås-Torshälla. Nyrestaurerade ångf. THORSHÄLLA, kapt. Åke Thyselius, afgår från Stockholm Tisdagar och Fredagar kl. 6 f. m.

141. Stockholm-Smedjebacken på 10 timmars tid. Snabbaste och vackraste turistfärd till Dalarna via Tillberga-Engelsberg dagligen

142. Stockholm (Mälart.)-Strömsholm-Smedjebacken. anlöpande mellanliggande kanalstationer afgår från Stockholm ångfartygen: SMEDJEBACKEN 2, kapt. P. Andersson, Måndagar

Table showing fares for the Stockholm-Strömsholm-Smedjebacken route, including stations like Strömsholm and Smedjebacken.

144. Stockholm (Riddarholmen)-Köping. anlöpande Strengnäs, Sundbyholm och Qvicksund. Ångf. MARIA I, kapt. Axel Johansson, afgår från Stockholm Tisdagar, Thorsdag och Lördagar kl. 8 f. m.

145. Stockholm (Mälartorget)-Köping. (Natresor). Ångf. KÖPING, kapt. Gust. Wistrand, afgår från Stockholm Onsdagar och Lördagar kl. 6 e. m.

146. Stockholm (Riddarholmen)-Kungsör-Årbo. Ångf. ÅRBOGA I, Tisdagar och Fredagar kl. 7 f. m. Ångf. ÅRBOGA II, Thorsdag och Söndagar kl. 7 f. m.

Table showing fares for the Stockholm-Kungsör-Årbo route, including stations like Kungsör and Årbo.

147. Stockholm (Mälartorget)-Köping. Ångf. KÖPING, kapt. Gust. Wistrand, afgår från Stockholm Onsdagar och Lördagar kl. 6 e. m.

148. Stockholm (Riddarholmen)-Kungsör-Årbo. Ångf. ÅRBOGA I, Tisdagar och Fredagar kl. 7 f. m. Ångf. ÅRBOGA II, Thorsdag och Söndagar kl. 7 f. m.

Fraktgods emottages till alla stationer å Köping-Hults- Frövi-Ludvika och Nora-Karlskoga järnvägar och omlastas kostnadsfritt i Arboga.

C. O. Strindberg & Co, Riddarholmen.

Table with 2 columns: Destination (Till Kungsör, Arboga, Tur & Retur) and Price (Hytt, Förskott, Fördrick).

Stockholm—Arboga.

Ängf. ARBOGA III, kapt. P. W. Sjödin, afgår från Stockholm Onsdagar kl. 5 e. m.

148. Stockholm (Riddarholmen)—Örebro. Ängf. ÖREBRO I, kapt. L. S. Andersson, och ÖREBRO II kapt. F. O. Ringvall afgår under September, Oktober och November alternerande.

Table for Stockholm—Arboga routes, showing dates and prices for various destinations like Kungsör, Arboga, and Tur & Retur.

Table for Stockholm (Riddarholmen)—Örebro routes, showing dates and prices for various destinations like Örebro, Arboga, and Tur & Retur.

Table for Stockholm (S. Mälarstrand)—Örebro—Skogstorp routes, showing dates and prices for various destinations like Örebro, Arboga, and Tur & Retur.

149. Stockholm (S. Mälarstrand)—Örebro—Skogstorp afgår ångfartyget GUSTAF LAGERBJELKE, kapt. A. W. Sjögren, till vidare: från Stockholm via Odensbacken till Skogstorp Måndagar kl. 10 e. m.

Table for Stockholm (Riddarholmen)—Strengnäs—Tors-hälla—Eskilstuna routes, showing dates and prices for various destinations like Örebro, Arboga, and Tur & Retur.

150. Stockholm (Riddarholmen)—Strengnäs—Tors-hälla—Eskilstuna. Ängf. ESKILSTUNA I, kapt. Fred. ESKILSTUNA II Sönd. och Thorsd. kl. 10 f. m.

Table for Stockholm—Mariefred—Sundsör routes, showing dates and prices for various destinations like Örebro, Arboga, and Tur & Retur.

151. Stockholm—Mariefred—Sundsör. Ängf. GRIPSHOLM afgår från Stockholm (Munkbrohamnen) hvarje helgfri dag kl. 3.30 e. m., från Mariefred kl. 6.30 f. m.

Table for Göteborg—Hamburg och retur routes, showing dates and prices for various destinations like Örebro, Arboga, and Tur & Retur.

Ängf. TRANSIT 3, kapt. E. T. Ljungqvist, afgår från Göteborg F. — 20 Sept. 12 midn., Norrköping F. — 13 Sept. 1 e. m.

Table for Göteborg—Norrland routes, showing dates and prices for various destinations like Örebro, Arboga, and Tur & Retur.

219. Göteborg—Norrland. Ängf. SVEA, CHAPMAN, och VESTA. En af ofvanstående ångare afgår från Göteborg hvarje Onsdag, anlöpande Helsingborg, Landskrona, Malmö, Ystad, Karlshamn, Karlskrona, Kalmarsund, Oskarshamn (af Vesta), Gefle, Söderhamn, Hudiksvall, Sundsvall, Hernösand, Holmsund (Uma) endast af Svea hvarjente Svea anlöper.

227. Stettin—Ystad—Malmö—Göteborg—Christiansund—Stavanger—Bergen. Regulier förbindelse hvarje åttonde dag emellan ofvanstående platser upprätthålles af Ångfartygs-Aktiebolaget Normans förstklassiga, snabtgående och för passagerare bekvämt inredda ångare.

228. Göteborg—Köpenhamn via Helsingborg, Landskrona och Malmö. Ängf. SVEA, CHAPMAN, och VESTA. En af ofvanstående ångare afgår från Göteborg hvarje Onsdag, anlöpande Helsingborg, Landskrona, Malmö, Ystad, Karlshamn, Karlskrona, Kalmarsund, Oskarshamn (af Vesta), Gefle, Söderhamn, Hudiksvall, Sundsvall, Hernösand, Holmsund (Uma) endast af Svea hvarjente Svea anlöper.

229. Göteborg—Köpenhamn—Stettin. Emellan ofvanstående hamnar underhålles regulier direkt förbindelse af snabbgående och för passagerare bekvämt inredda postångarna DRONNING LOVISA och AARHUUS.

231. Göteborg—Hamburg och retur. Hvarje Lördagsmorgon under hela årets lopp afgår alternerande förstklassiga, af stål byggda, snabbgående postångarna: HAMBURG om ca 1,100 tons, kapt. H. W. P. Wetterström, från Göteborg till Hamburg och tvärtom, medtagande passagerare och gods på billiga villkor.

233. Göteborg—Utlandet, via Fredrikshavn. Postångaren BLENDA, kapt. Bonnesen, från Göteborg Tisdag, Onsdag och Lördag kl. 10 f. m.

234. Göteborg—Kiel. Förbindelsen emellan ofvanstående platser underhålles tills vidare af Ängf. FLORA, kapt. A. Th. Ekbohm, med afgång från Göteborg hvarje Tisdag och Lördag kl. 4 e. m. och från Kiel hvarje Måndag och Thorsdag kl. 12 på dagen, medtagande passagerare och gods på billiga villkor.

Närmare meddela: i Kiel herrar Sartori & Berger. i Göteborg herrar Forsblad & Strömberg.

242. Göteborg—London Thorsdagar kl. 12 midnatten London—Göteborg Fredags förmiddagar från Millwall Docks och under säsongen från Tilbury kl. 2 e. m., dit korresponderande tåg afgår från Fenchurch Street Station kl. 12.38 e. m.

243. Wilsonliniens 1 kl. kongl. post- och passagerareångfartyg ALBANO, kapt. O. Tholander, 1,250 tons, ARGO, kapt. R. W. Massam, 1,000 tons, eller andra motsvarande fartyg afgår alternativt från Göteborg hvarje Tisdag kl. 1 e. m., eller Grimsby hvarje Tisdags afton.

244. Göteborg—Hull. Wilsonliniens 1 kl. Kongl. Post- och passagerareångfartyg med salonger och hytter midskips och alltigenom utrustade med elektriskt ljus: ARIOSTO, kapt. Fred. Dossor, 2,500 tons, ROMEO, kapt. Rob. Watson, 2,200 tons, eller andra motsvarande fartyg afgår alternativt från Göteborg hvarje Fredag kl. 1 e. m. och från Hull hvar Lördags eftermidd.

245. Göteborg—Antwerpen. Regulier förbindelse mellan dessa platser underhålles tillvidare af Kongl. Post- och Passagerareångarna OLOF WIKK, kapt. Joh. Mebius, JAMES J. DICKSON, kapt. C. O. Söron, med afgång från hvardera platser hvarje Fredagsmorgon från Göteborg efter nattenåttandets ankomst. Överresa ca 52 timmar. Biljettpriest: 1sta klass kronor 54 inclusive vivre. Snabbaste och billigaste väg till Paris.

246. Göteborg—London. Förbindelse mellan dessa platser underhålles en gång i veckan med afgång från Göteborg hvarje Fredags middag kl. 12 och från Granton samma dag vid första högvatten, af bolagets ångare BELLE, kapt. F. W. Larsson, ALBERT EDWARD, kapt. A. Wahlström, Närmare upplysningar rörande dessa ångare lemnas af Olof Melin & Son, Göteborg, och Chr. Salvesen & Co, Granton, Leith & Glasgow. Olof Melin, Hufvudredare.

247. Göteborg—Grimsby. Wilsonliniens 1 kl. kongl. post- och passagerareångfartyg ALBANO, kapt. O. Tholander, 1,250 tons, ARGO, kapt. R. W. Massam, 1,000 tons, eller andra motsvarande fartyg afgår alternativt från Göteborg hvarje Tisdag kl. 1 e. m., eller Grimsby hvarje Tisdags afton.

248. Göteborg—Hull. Wilsonliniens 1 kl. Kongl. Post- och passagerareångfartyg med salonger och hytter midskips och alltigenom utrustade med elektriskt ljus: ARIOSTO, kapt. Fred. Dossor, 2,500 tons, ROMEO, kapt. Rob. Watson, 2,200 tons, eller andra motsvarande fartyg afgår alternativt från Göteborg hvarje Fredag kl. 1 e. m. och från Hull hvar Lördags eftermidd.

249. Göteborg—London. Förbindelse mellan dessa platser underhålles en gång i veckan med afgång från Göteborg hvarje Fredags middag kl. 12 och från Granton samma dag vid första högvatten, af bolagets ångare BELLE, kapt. F. W. Larsson, ALBERT EDWARD, kapt. A. Wahlström, Närmare upplysningar rörande dessa ångare lemnas af Olof Melin & Son, Göteborg, och Chr. Salvesen & Co, Granton, Leith & Glasgow. Olof Melin, Hufvudredare.

Table for Göteborg—London routes, showing prices for various destinations like Örebro, Arboga, and Tur & Retur.

GÖTEBORG NORRUT.

GÖTEBORG SÖDERUT.

ÄNGBÅTSTURER

som icke beröra Stockholm eller Göteborg.

GÖTEBORG VESTERUT.

Göteborg—Utlandet, via Fredrikshavn.

Göteborg—Kiel.

(Forts.)

(Forts.)

262. Gefle-Luleå. Ångfartyget BORGHOLM, kapt. C. Nordström, afgår: Måndagar kl. 8 f. m. från Oskarshamn till Alfridsjöbodan, kl. 10 till Sandviken, kl. 11 till Oskarshamn.

265. Ångbåtsturer i Jemtland. Ångfartyget "THOR" eller "ÅRESKUTAN" å Kallsjön afgår alternerande från och med början af innevarande års segelationstid: Från Bonåset hvarje Tisdag, Onsdag och Fredag kl. 1,30 e. m.

Table with columns: Bonåset, Färviken, Kall, Huså, Rör, Sundet, Kalls-Eden, Böhle, Kollåsen. Rows: I, II, III, IV, V, VI, VII, VIII, IX, X, XI, XII.

266. Den berömda Turistleden Sundsvall-Indalselven-Utanede. Upphållas af kombinerade Ångarne TURISTEN, INDALLEN och LIDEN med afgång från Sundsvall Söndag kl. 6 och Helgdagar kl. 7 f. m.

267. Sundsvall-Hernösand-Vasa. Förändrad resetur. Ångf. SUNDVALL, kapt. P. Aug. Åström: från Sundsvall hvarje Måndagsmiddag.

268. Sundsvall-Hernösand. Ångaren NYLAND, kapt. J. A. Gerdin, afgår alla dagar från Hernösand kl. 7,30 f. m.

270. Sundsvall-Hernösand-Luleå. Ångf. NORRLAND, kapt. Rob. Fahlman, afgår från: Sundsvall kl. 19, 20 Sept. 12 m.

Sundsvall-Hernösand-Luleå. Ångf. ELIAS SEHLSTEDT, kapt. J. V. Godin, afgår från: Sundsvall kl. 14, 25 Sept. 5 f. m.

277. Norrköping-Valdemarsvik. Ångf. SKÄRGÅRDEN, kapt. Alf. Johansson: från Norrköping till Valdemarsvik Söndag och Fredag kl. 4 f. m.

278. Norrköping-Wisby. Ångf. GOTLAND, kapt. Ivar Wulferona, afgår: från Wisby till Norrköping Tisdag kl. 8 e. m.

279. Ångfartyget VIKING kapt. J. Isaksson, afgår: Tisdagar kl. 2 e. m. från Oskarshamn till Alfridsjöbodan, kl. 4 till Sandviken, kl. 5 till Oskarshamn.

294. Ångaren MOTALA EXPRESS, kapt. J. Lindberg, afgår: Motala-Jönköping. Jönköping-Motala. Fr. Linköping (bantåg) kl. 5,10. Fr. Göteborg (dagsnättåg) kl. 9,25.

297. Håstholmen-Hjo. Nybyggda och elegant inredda ställångarne TRAFIK, kapt. Eric Gjeintsehn, som i samband med bantågen å Fogelsta-Vadstena-Ödeshögs och Hjo-Stenstorps järnvägar uppehåller daglig förbindelse för befordran af resande och gods mellan Öster- och Vestergötland, Vestkusten, Göteborg m. fl. platser.

330. Arvika-Seffe. Från och med den 14 September afgår dagligen utom Söndagar ångf. NORDSTJERNAN och SVEA alternerande: från Seffe till Arvika kl. 6,45 f. m.

336. Kinda Kanal. Passagerarångaren BROKIND, afgår från segelationens början till 1. Oktober. Från och med den 1 Sept. afgår fartyget från Linköping Lördagar kl. 7 f. m.

340. Sjöen Sommen. Ångaren CARL JOHAN, kapt. H. Olsson, afgår: Från Sommens station kl. 8 f. m. Måndagar till Bålåns, Sånna, Sikkult och Norra Vi, samt åter från Norra Vi kl. 1,30 e. m. till Sånna, Håredal, Bålåns och Sommen.

ANNONSER.

I Bokhandeln säljes: Nyaste Jernvägskarta öfver Sverige (Andra upplagan). Pris: tryckt å postpapper i 3 färger, med omslag 25 öre; å Carton i 3 färger 50 öre.

Privat Pensionat STOCKHOLM 7 Birger Jarlsgratan, 3 tr. upp. Luftiga, komfortabla rum till rimliga priser. Godt bord. Frammande språk talas. Elegantaste läge mellan 3 parker.

Privat Bostad för Resande. Komfortabla och billiga rum Centralt. Blasieholmen, Teatergatan 6, 2 tr. upp. Stockholm.

Kruses Pensionat & Hotel, STOCKHOLM, 52 Klarabergsgatan 52, 2 minuters väg från Centralstationen. — Komfortabla rum, större och mindre, å nedra bottnen, en, två och tre tr. — Godt bord.

G. G. COLLINS Optiska, Matematiska och Meteorologiska Fabrik och Försäljningsmagasin Stockholm, Storkyrkobrinken N:o 3, Fredsgatan N:o 20.

I Göteborg. Serveringsstället "Föreningen", Kungsgatan 35 (midt för Domkyrkan). Ordnaadt liknande "Tysta Marien" i Stockholm.

Filtfabriken i Fulda rekommenderar Filtmattor, Dekorationsfiltar i alla färger, Schabrackfiltar. Försäljning endast till fabriker och större återförsäljare.

Humoristiska nyheter. På Adolf Johnsons förlag har utkommit: Farbror Trulstunds Stockholmstripp, Humoristisk berättelse af John Johnson (kapten Punsch).

Godtköpsromaner till salu i alla boklädor: N:o 4. Robinson, Sarah Eastbell 1: 50. N:o 7. Thisted, Familjens skatten 1: 75.

I alla boklädor till salu: Smiles, Samuel, Menniskans egna kraft. Rätta vägen till utmärkelse och rikedom. — Sjette svenska upplagan. Häftad 3: 25; inb. 4: 25.

Smiles, Samuel, Karakterens värde. Tredje öfversedda upplagan. Häftad 3 kr.; inb. 4 kr. Friswell, J. Hain, Menniskans sanna värde. 4-de svenska upplagan. Häftad 3: 75; inb. 4: 75.

Engelska tidningars ödmöden om boken är: Morning Post: »Boken är en värdefull produkt, som läsaren ofta skall återupptaga, för att erhålla sällskap då han känner sig böjd att tänka, men icke för djupsinnigt, eller att le, men icke för högljudt.» Chambers Journal uttrycker: »Arbetet förtjänar att tryckas med guldbokstäver och att spridas till hvarje hus.»

HOCHHE Frukost- & Deservitiner.
Cap Pontac och Dry Constantia.
H. A. GRAAF, Stockholm.

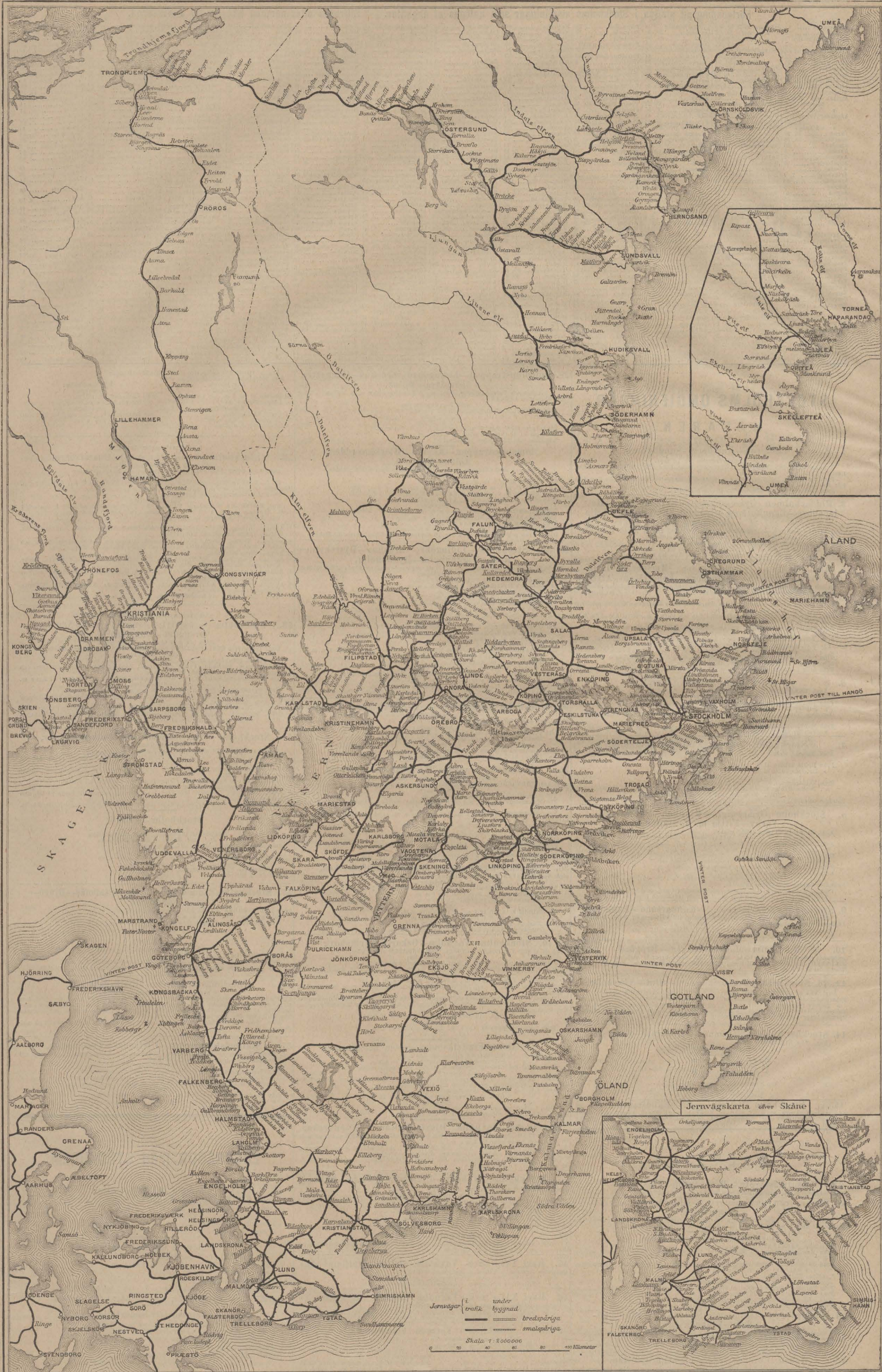
Old Cape Malaga.
Old Cape Zwartberg.
Old Cape Pearl Constantia.
Old Cape F. C. Fontac.
Leverera frän alla jernvägs- och ångbåtsstationer inom Sverige af H. A. GRAAF, Stockholm.

Old Cape Frontignac.
Old Cape Dry Constantia.
Old Cape F. C. Fontac.
Leverera frän alla jernvägs- och ångbåtsstationer inom Sverige af H. A. GRAAF, Stockholm.

Old Cape Royal Portwin.
Old Cape Madeira.
Old Cape F. C. Fontac.
Leverera frän alla jernvägs- och ångbåtsstationer inom Sverige af H. A. GRAAF, Stockholm.

Old Cape Sherry.
Old Cape Golden Sherry.
Old Cape F. C. Fontac.
Leverera frän alla jernvägs- och ångbåtsstationer inom Sverige af H. A. GRAAF, Stockholm.

Åkta, direkt importerade, Capviner.
Stärkande Vinet, speciellt för blodfattiga och maglidande. Garanterade absolut rena naturviner. Analyserade af och rekommenderade af framstående läkare, speciellt Professor vid Karolinska Institutet Greve K. A. H. Mörner.



HOTEL SCANDINAVIE, CHRISTIANIA.

Ur Trafikverket museers samlingar - Sveriges Järnvägsmuseum - Trafikverket